

ÇALIŞMA ORTAMI

İŞÇİ SAĞLIĞI
İŞ GÜVENLİĞİ
ERGONOMİ
İŞ HİJYENİ
ÇEVRE
TOPLUM ÖRGÜTÇÜLÜĞÜ
ÇOCUK EMEĞİ
KADIN
SOSYAL POLİTİKA
NÜFUS
SOSYAL HEKİMLİK

Sayı: 81 Temmuz - Ağustos 2005

İki Ayda Bir Çıkar

- Yeni Dönemde İş Sağlığı Güvenliği Hizmetleri-1
- Mesleki Sağlık ve Güvenlikte Uzaktan (Online) Eğitim Kaynakları
- Oyun mu? İş mi?: Çalışan Çocuklar ve Suça Yönelme
 - Küreselleşmenin Yakıtı: Beyin Göçü
 - Ağaçlar Ayakta Öl(dürül)ür
 - Tasarım
 - Penguen de Nereden Çıktı?
 - Sağlık Sektöründe Özelleştirmenin Sonuçları:Kolombiya Örneği
 - Merhaba, Mavi Deniz, Zamanın Biriktirdikleri
 - Genç Kız Evinde Şenlik Var
 - Sağlık Etki Değerlendirme
 - İki Dakika Düşün: Tezgah Üstü Taşlama Aparatının Kullanımı

İÇİNDEKİLER

İŞ SAĞLIĞI GÜVENLİĞİ

Yeni Dönemde İş Sağlığı Güvenliği Hizmetleri-1A. Gürhan FİŞEK

İŞ SAĞLIĞI GÜVENLİĞİ

Mesleki Sağlık ve Güvenlikte Uzaktan (Online) Eğitim Kaynakları.....Çev.: Esra ERGÜN

SOSYAL POLİTİKA

Oyun mu? İş mi?: Çalışan Çocuklar ve Suça Yönelme.....Yüksel BAYKARA ACAR

BEYİN GÖÇÜ

Küreselleşmenin Yakıtı: Beyin GöçüA. Gürhan FİŞEK

TOPLUM

Ağaçlar Ayakta Öl(dürül)ür.....Erdoğan BOZBAY

YAŞAM

TasarımCihat UYSAL

BİLİŞİM

Penguen de Nereden Çıktı?Doruk Fişek

SOSYAL HEKİMLİK

Sağlık Sektöründe Özelleştirmenin Sonuçları: Kolombiya ÖrneğiGülbiye YENİMAHALLELİ-YAŞAR

VAKIF HABERLERİ

Merhaba, Mavi Deniz, Zamanın Biriktirdikleri

VAKIF HABERLERİ

Genç Kız Evinde Şenlik VarOya FİŞEK

SOSYAL HEKİMLİK

Sağlık Etki DeğerlendirmeŞenay GÖKBAYRAK

BULMACA

İki Dakika Düşün: Tezgah Üstü Taşlama Aparatının KullanılmasıMustafa TAŞYÜREK

Yeni Dönemde İş Sağlığı Güvenliği Hizmetleri -1

A. Gürhan FİŞEK*

Yeni iş yasası iş sağlığı güvenliği alanında yeni araçlar ve açılımlar getirmiştir. Mevzuatı AB ile uyumlu hale getirme çabası bundan başat bir rol oynamış; Bakanlık uzmanlarının yıllardır yakalayamadıkları bir rüzgar, onlara belirli bir hareket olanağı sağlamıştır. Aynı rüzgar eşzamanlı olarak işyerlerinde de etkili olmuştur. Özellikle ihracat yapan firmalar içerisinde, rekabet eşitsizliğinin önlenmesi uygulamaları çerçevesinde ve kalite sistemlerinin bir uzantısı olarak iş sağlığı güvenliğini önemseyenlerin yaygınlaştığını görmekteyiz. Bunun yalnızca büyük firmalarda değil, gelişmelere ayak uydurma çabası içerisinde olan küçük-orta ölçekli işletmelerde de başarılı örneklerinin görülmesi sevindiricidir.

İş sağlığı güvenliği alanında mevzuatta ortaya çıkan başlıca değişiklikler içerisinde önde geleni, işyerlerinde hizmet sunma konumunda olan personele yeni eklemeler yapılmış olmasıdır. Özellikle iş güvenliği uzmanının istihdamında zorunluluk getirilmesi, hemşire - işyeri hekimi istihdamının yeniden altının çizilmesi önemli olmuştur. Katılıma ve eğitime önem verilmiştir. Risk değerlendirmesi alınacak önlemlerin hareket noktası olarak düşünülmüştür.

Bu durum da iş sağlığı güvenliği alanında çalışanların sayısının, işyerlerinde artacağı düşünülebilir. Ülkemizde iş sağlığı güvenliği branşlarının ve teknisyenliği eğitiminin bir kaç örnek dışında olmayışı da beraberinde, bazı sorunlar getirmektedir. Bunlar

- Eğitimin yaygınlık kazanamaması
- Periyodik yayınlar ve web sayfalarının azlığı
- Risk değerlendirmelerinin yapılmaması
- Risk değerlendirmesine bağlı strateji çalışmasının yapılmaması.

İşyeri hekimleri, iş güvenliği uzmanları ve işyeri hemşireleri ile ilgili temel eğitim programları bulunmaktadır. Ama bunlar ayrıntıya ve iş düzeyine inememektedir. O zaman, sürekli eğitim denilen, temel eğitim sonrası seminerlere, kongrelere ve beceri eğitimlerine önem verilmelidir. Bunların yanı sıra, bu alanda kitap yayınlarının, internet yayıncılığının, internet kütüphaneciliğinin ve periyodik yayınların da özendirilmesi çok önemlidir. Çünkü bir çok iş sağlığı güvenliği görevlisi, işlerini ve illerini bırakarak, sık sık eğitim toplantılarına katılmakta zorluk çekeceklerdir. Bu bakımdan uzaktan eğitim çalışmaları önem kazanacaktır. Fişek Enstitüsü yukarıda saydığımız destek hizmetlerini kendi olanakları içerisinde sunmaktadır. Bir yandan bu destek hizmetlerinin geliştirilmesine katkıda bulunurken; bir yandan yeni yeni bir çok örneğin ortaya çıkarılması gerekmektedir. Önümüzde "yanıtlanması gereken büyük bir gereksinim ve geniş bir potansiyel vardır. İşyerindeki teknik personelin iş sağlığı güvenliği eğitimi yanında, çalışanların hem işe girerken ve hem de çalışmaları sırasında iş sağlığı güvenliği eğitimleri çok önemlidir. Bunu risk değerlendirmesi öncesi ve sonrası olarak ikiye ayırmak gerekir. Her ne kadar risk değerlendirmesi, eğitime yön verecekse de, risk değerlendirmesine çalışanların da değerlendirmeleri ile katılacakları unutulmamalıdır. Bunun için, risk değerlendirmesi öncesi, temel kavramların ve risk yaklaşımının işçilere anlatılması başarı açısından vazgeçilmezdir. Elde edilen verilerin ışığında, risk değerlendirmesi sonrası yapılan eğitim, daha ayrıntıya inen ve işyerinin özelliklerini-eksiklerini gündeme getiren bir eğitim olacaktır.

Risk değerlendirmesi, işyerinin gereksinmelerinin ve önceliklerinin saptandığı en önemli belgedir. Burada mutlaka danışman kuruluşlardan yardım alınmalı ve birlikte yürünmelidir. Bu hem yetkin danışman kuruluşların belirmesine yol açacak, hem de işyerinde iş sağlığı güvenliği çalışanlarının sırtındaki yükü azaltacak, hizmet kalitesini yükseltecektir. Bir uzman eşliğinde ve tüm çalışanların katılımı ile ortaya konulması gereken temel bir belgedir. Yeni gözlemlerin ve iş kazası-hastalıkların ışığında yenilenmesi gerekir. İşyerindeki tüm iş sağlığı güvenliği etkinlikleri bu temel belgeye göre tasarlanmalıdır. Onun için de, risk değerlendirmesini izleyen aşamayı strateji çalışması ("Bu tehlikelerle nasıl başedeceğiz?" sorusunun yanıtı) olarak belirlemeliyiz. Böylece yılın hangi ayında, hangi çalışmaları yapmalıyız; bunu da ortaya koymak olanaklı olacaktır. Yenilenen hizmetler, geçmişle karşılaştırma olanağını; izlenen yolu, atılan adımların büyüklüğünü değerlendirme olanağını da verecektir. Çalışma Ortamı dergimizin bir çok sayısında, işyerlerinin kendi teknik elemanları aracılığıyla bunu yapabilmelerine olanak verecek öneriler sunulmuştur.

Bütün bunlar, işyerlerinin iş sağlığı güvenliği için bütçelerinde bir kalem açmalarını zorunlu kılmaktadır. Çünkü gereksinmelerin saptanması ve önceliklendirilmesinin; destek hizmetlerinin alınmasının parasal bir karşılığı vardır, ilk hedef budur. Bir önceki yılın son ayında, o yıl için iş sağlığı güvenliğine ayrılacak bütçe belirlenmelidir. Bu bütçenin en etkin nasıl kullanılacağını da belirleyecek olan risk değerlendirmesi ve buna dayalı danışman önerisidir.

Bütçelemenin en önemli yararı, çalışmaların keyfi, rastgele, çarçabuk alınan kararlarla ve en düşük maliyetli (ama etkili olmayan) çözümlerle yürütülmesinin önüne geçmesidir, işyerindeki sağlık güvenlik riskleri üzerinde ciddi bir çalışma ve planlama; geniş bir uyumu gerektirir. Bu da gelecek yılları hesaba katarak, sürekli yeni iş sağlığı güvenliği konuları üzerinde düşünmeyi ve araştırmayı gerektirir.

Aşağıda olası bütçe kalemleri sunulmaktadır. Bunların gereksinmelere ve işçi-ustabaşı-teknik kişi-işverenin katılımı ile uzlaşma ile ortaya konulması hata-eksik olasılığını en aza indirecektir.

Bütçe Kalemleri:

1. Personel giderleri

- İşyeri hekimi (işyerleri olanakları ölçüsünde tek başına ya da ortaklaşa işyeri hakimi istihdam eder)

- İş güvenliği uzmanı hizmetlerinden ortak sağlık-güvenlik birimleri
- İşyeri hemşiresi (ortak sağlık birimi kapsamında değerlendirilebilir)
- Danışman

2. Destek hizmetleri

2.1. Biyolojik ölçümler

- Röntgen incelemeleri (en tanınmış akciğer filmidir)
- Portör muayeneleri (besin üretimi-dağıtım yapan işyerlerinin dışındaki işyerlerinde mutfak ve çay vs dağıtım işlerinde çalışanlar için; altı ay-yılda bir)
- Kan idrar incelemeleri (en tanınmış kanda kurşun ve idrarda fenol incelemesidir)
- Kulak işitme testi (odyometri olarak da anılır; gürültülü ortamlarda çalışanlarda yapılır)
- Akciğer fonksiyon testleri (spirometri olarak da anılır; maske kullanılmasını gerektiren ortamlarda çalışacaklarda yapılır)

2.2. Çevresel ölçümler

- İşyeri gürültü haritası (gürültü ölçümü olarak bilinir; gürültülü işyerlerinde teknik donanımlarda ve işçilerin işyeri dağılımlarında değişiklik olmazsa, bir kez yapılır)
- Toz ve duman ölçümleri
- Aydınlanma ölçümleri
- Hava akıfın hızı ölçümü

2.3. Eğitim

- İş sağlığı güvenliği eğiticinin eğitimi (işe yeni girenlere ve tüm çalışanlara her yıl eğitim yapılmalıdır)
- İlk yardım eğitimi (Ağır ve tehlikeli işlerin yapıldığı işyerlerinde her on işçiye bir işçi; bunun dışındaki işyerlerinde her 20 işçiye bir işçi eğitim almalı ve üç yılda bir yenilenmelidir)
- Yangın eğitimi (işçi sayısı arttıkça, ekip kurulması gerekmektedir)

2.4. Yayın Alımı

- Sürekli yayınlar (dergi vs)
- Bilimsel yayınlarda ve alandaki yeni gelişmelerin izlenmesi ile ilgili danışmanlık hizmeti alımı
- Duvar gazetesi aboneliği
- Kitap ve ansiklopediler
- CD, film alımı ve internet abonelikleri.
- Afiş ve uyarı levhaları alımı.

3. Önlemlerin Maliyeti

3.1. Kısa Erimli ve Kişisel Önlemler (Kişisel Koruyucu, Aş vb)

3.2. Uzun Erimli ve Toplu Önlemler (Havalandırma, Boyahane Tasarımı, Ayırma, Makine Koruyucuları vb)

4. Varsa yapılacak yeni yatırımlarda iş sağlığı güvenliği risk değerlendirmesi, önlemlerin tasarlanması ve gerçekleştirilmesi için yapılacak harcamalar

5. İş Sağlığı Güvenliği Hizmetleri Dolayısıyla Çalışanların Yitirilecek İşgünü Tahmini

6. İş Kazaları ve Hastalıklar Nedeni ile Çalışanların Yitirilecek İşgünü Tahmini

7. İş Sağlığı Güvenliği Önlemlerindeki Eksikler Nedeniyle Ödenecek Ceza ve Tazminat Miktarı Tahmini

8. Önceden Görülemeyen Harcamalar (İş müfettişlerinin o yıl içerisinde yaptıkları ziyaretler sırasında istedikleri bazı önlemlerin alınması vb)

Bütçe tasarlandıktan sonra atılacak adımlar şunlardır :

- Her bir bütçe kalemindeki toplam rakkam arasındaki dengenin düşünülmesi (Sözgelimi 3.1 .kalem ile diğerleri arasında derin uçurumlar bulunmaması vb)
- Bir önceki yılın bütçesi ile karşılaştırılması,
- İşyerinde konu ile ilgili tarafların tartışmasına açılması,
- 5,6,7.kalemlerde hedefin gerçekleşmemesi durumunda, bu kaynakla, işyerine hangi sosyal yatırımların yapılacağının duyurulması,
- İşverenin onayı sonrası işyerinin görünen bir köşesinde yıl boyu ilan edilmesi.

Her yapılan bütçe ve uygulaması, yeni hataları, hatalardan ders alınmasını getirir. Böylece gitgide daha iyi bütçe yapılmaya başlanır. Bunun anlamı sorunlarla daha iyi başetmek, akılcı kaynak yönetimi ve işyerinde konunun sahipleri arasında diyalogun geliştirilmiş olmasıdır.

ilki yapmak zordur.

Eğer daha önce örneği yoksa, kolay gelsin.

* Prof. Dr. Ankara Üniv. Siyasal Bilgiler Fak. Öğr. Üyesi

Fişek Enstitüsü Çalışan Çocuklar Bilim ve Eylem Merkezi Vakfı Genel Yönetmeni

İŞ SAĞLIĞI GÜVENLİĞİ

Mesleki Sağlık ve Güvenlikte Uzaktan (Online) Eğitim Kaynakları

Daniel Hryhorczuk, Leslie Nickels, Linda Forst, Joseph Zanonî*

GİRİŞ

İnternet sağlık ve güvenlik konusunda uzmanlara daha önce görülmemiş bir şekilde mesleki sağlık ve güvenlik konularında bilgiye ulaşma kolaylığı sağlamaktadır. İnternet aynı zamanda elektronik öğrenim için sanal sınıfları yaratmaktadır ki bu sanal sınıflar didaktik öğretimin yapıldığı eski tarzın yerini alabilir, ayrıca on-line kütüphaneler de eski tarzın yerini almaya adaydır. Elektronik öğretimin devamlılığı basit bir elektronik posta uygunluğundan mesleki sağlık konusunda derece veren üniversitelerden alınabilecek on-line derece ve sertifikalara kadar uzayabilir.

İnsan kaynaklarının gelişimi Dünya Sağlık Örgütü (WHO) Küresel Mesleki Sağlık Stratejilerinin öncelikli maddelerinden biridir. Elektronik öğrenim teşebbüsleri Dünya Sağlık Örgütü Mesleki Sağlık işbirliği merkezlerinin çalışma planında yer alan Task Force 11 (eğitim programları ve ölçümleri) ve Task Force 12 (İnternet kaynakları ve ağları)'nin en önemli bileşenleri arasında yer almaktadır.

İnternetin dünya çapındaki bu yayılım hızı devam ederse gelişmekte olan ve gelişmiş ülkelerin öğrencileri bu eğitim fırsatlarından oldukça iyi bir şekilde faydalanabilirler. İnternet ayrıca kurumlar arası işbirliğine ve herhangi bir zamanda bu eğitim ve rahatlık fırsatına olanak tanımaktadır. Bu inceleme mesleki sağlık ve güvenlik uzmanlarına İnternette mümkün olan eğitim fırsatlarını ve forumlar, portallar ve kısa dersler gibi örnekleri tanıtmaya amaçlı yapılmıştır.

WEB TABANLI FORUMLAR

Forum web tabanlı belirli konuların tartışıldığı bir tartışma alanıdır. Kullanıcılar aynı mesajı bütün gruba gönderebilirler. Örnek olarak bir kullanıcı gruba şöyle bir mesaj gönderebilir: Aranızda tripoliye maruz kalmaktan dolayı pneumoconiosis (bir akciğer hastalığı) hastalığına yakalanan bir olaya şahit olanınız var mı? Diğer bütün kullanıcılar bu mesajı görebilir ve verilecek olan cevap yine bütün grup tarafından görülecektir. Çoğu web tabanlı forumun grupta geçen tartışmaları görebilir, kontrol ettiği ve gruba girmek isteyenlere onay veren bir yöneticisi vardır.

Bu forumlara bir örnek olarak Amerika'da bulunan Duke Üniversitesi Tıp Merkezinin yönettiği Occ-Env-Med-L (<http://dmi-www.mc.duke.edu/oem/occ-env-.htm>) formu verilebilir. Bu forumun dünya genelinde 65 ülkede 3000 kullanıcısı vardır. Mesleki sağlık forumlarının diğer örnekleri arasında OCCENVMED (Birleşik Krallık)HS-Kanada, RST-LAC (Latin Amerika)ve MediTrav (Fransa) vardır.

PORTALLAR

Portal veya kapı, kullanıcıya geniş bir kaynak arşivi sunan, araştırmaların başlangıç ya da bitiş noktası görevi görmeye çalışan web siteleridir. Portallar uluslararası, ulusal, akademik bir çok kuruluşun yanı sıra hükümet dışı sivil toplum kuruluşlarının (NGO) girişimleri ve tasarımları sonucunda oluşturulmuştur. Kullanıcılar bazı özel ihtiyaçlarını karşılamak amaçlı bu portalları kullanmaya teşvik edilir.

Kanada Mesleki Sağlık ve Güvenlik Merkezi (www.ccohs.org) Avrupa Mesleki Sağlık ve Güvenlik Ajansı (<http://europe.osha.eu.int/>), Uluslararası Sağlık ve Güvenlik Bilgi Merkezi (<http://www.ilo.org/public/english/protection/safework/index.htm>), veILO CIS (www.cis-centres.org) gibi bazı portallarsa uluslararası kullanıcılara hizmet vermek için hazırlanmıştır. Bunlara ek olarak birçok ulusal enstitü mesleki sağlık ve güvenlik konulu portallara giriş olanağı veriyor, aynı zamanda İnternet eğitim olanağını da. Bunlara örnek olarak şu kuruluşları örnek verebiliriz: U.S. Ulusal Mesleki Sağlık ve Güvenlik Enstitüsü (www.cdc.gov/niosh/homepage.html) , Finlandiya Mesleki Sağlık Enstitüsü (www.occuphealth.fi/e/) (<http://www.inrs.fr/>) (www.mtas.es/) . Portallar aynı zamanda akademik kurumlar uzmanlar ve ticari girişimciler tarafından desteklenmektedir. Bunlara örnek iki uzman toplum portalı ise Uluslararası Dünya Mesleki Sağlık Komisyonu (www.icoh.org.sg/) ve Amerika Mesleki Tıp Kolejidir. (www.acoem.org/) .

ONLINE EĞİTİMDE HÜKÜMET KAYNAKLARININ

Bazı ulusal hükümetler kamu yararı için tasarlanmış ve kullanımı ücretsiz bazı portallar için fon ayırmaktadır. U.S. Mesleki Sağlık ve Güvenlik Birimi (www.osha.gov/) örneğin bir çok konuda indirilebilen dosyalar ve sunumlar içermektedir. OSHA aynı zamanda kendi özel eğitim programları için bazı eğitici materyaller hazırlamıştır. Bu sunumlar çok iyi bir örnek silicosis hastalığının önlenmesi için hazırlanan sunumlardır (<http://www.oshaslc.gov/si-lica/seventyeight.html>). Amerika toksit maddeler ve hastalıklar ajansı toksit madde profillerini İnternete koymuştur (<http://atsdr.cdc.gov/toxpro2.html>).

ELEKTRONİK KÜTÜPHANELER

Elektronik kütüphaneler bilgilerin dijital ortamda kayıtlı olduğu elektronik ortamlardır. Bu kütüphanelerin bir örneği NIOSH tarafından maddi destek olan İşçi Hakları Koruma Merkezinin kurduğu eLCOSH (www.cdc.gov/el-cosh/index.html) sağlık ve güvenlik elektronik kütüphane-sidir. Bu site inşaat işçilerinin bilinçlendirilmesi amaçlı İspanyolca ve İngilizce hizmet vermektedir.

WEBCASTLAR

Webcastlar İnternet üzerinden kullanıcıya hizmet veren ama interaktif olmayan bilgi sağlayıcılarıdır. Tipik bir eğitim amaçlı webcast bir videoya bile uyumlu olan dijital sunumlar içermelidir. Bazı WHO Meslek Sağlık ve İşbirliği Merkezleri web sitelerinde fakülteler tarafından verilen derslerin webcastlerini içerir. Bu webcastlere örnek olarak Dr. Reider Lie'nin Great Lake Center'in web sitesinde bulunan "Uluslararası İşbirliği konularında

etik" isimli sunumunu örnek verebiliriz (<http://uic.edu/sph/glakes/glo-bal/conferences/sofia2003/>)

DURUM ÇALIŞMALARI

Durum çalışmaları hem olayları incelemesi hem de interaktif olmasından dolayı webcastlerden ayrılır. U.S.ATSDR'nin çevresel tıpla ilgili başlıklarla ilgili önemli bir durum çalışması koleksiyonu vardır. Bu çalışmalar daha çok kliniklerde çalışanlar için hazırlanmış olsa da toksit maddelere giriş amaçlı mükemmel bir çalışmadır (www.atsdr.cdc.gov/HES/CSEM).

ELEKTRONİK DERGİLER

İnternet kullanıcılarına kimi zaman bütün makaleleri bulabilecekleri bibliografik veritabanlarına erişim imkanı sunar. Mesleki sağlık konularında iki çok önemli veri tabanı U.S. Ulusal Tıp Kütüphanesi (<http://pubmed.gov>) ve Toxnet'in (<http://toxnet.nlm.nih.gov>) . Bazı yayıncılar bütün bir dergiyi artık dijital ortamda kullanıcıya sunmaktadır. Elektronik dergilerin örnekleri arasında Afrika, Asya-Pasifik, Barents, Estonian Newsletters ve WHO Collaborating Centres Network Newsletter vardır. Uluslararası Mesleki ve Çevresel Sağlık dergisinin arşivini dijital ortamda bulabilmek de artık mümkündür (<http://www.ijoh.com/>).

KISA DERSLER

Mesleki Sağlık ve Güvenlik uzmanları internet üzerinden kısa derslere (bir kaç saat uzunluğunda) erişebilme imkanına da sahiptir. Bu dersler zaman zaman kamu tarafından finanse edilip ücretsiz olarak sunulurlar. U.S. Ulusal Tıp Kütüphanesi Toksikolojinin temel prensipleri, Toxicokinetics ve hücresel toksikoloji olmak üzere 3 tane modül toksikoloji dersi koymuştur internette. (<http://sis.nlm.nih.gov/toxtutor/tox1/index.html>) (<http://sis.nlm.nih.gov/toxtutor/tox2/index.html>) (<http://sis.nlm.nih.gov/toxtutor/tox3/index.html>) Illinois Üniversitesi de çevresel hastalıkların sonuçlarının incelendiği Envirorisk isimli interaktif bir ders sunmaktadır (www.uic.edu/sph/cade/ebvirorisk).

ONLINE DERECE VE SERTİFİKA PROGRAMLARI

Bir çok akademik kurum artık öğrencilerine bütün akademik dersleri internet üzerinden alabilme olanağı vermektedir. Bazıları ise sertifika ve hatta master programlarını tamamlamaları için almaları gereken dersleri internet üzerinden verebiliyorlar. Amerika'da Tulane Üniversitesi Connecticut Üniversitesi Kanada'da New Brunswick, İngiltere'de Manchester Üniversitesi bu kurumlar arasındadır.

ELEKTRONİK ÖĞRENİMİN ÖNÜNDEKİ ENGELLER

İnternetin mesleki sağlık ve güvenlik konularında sağladığı onca eğitim fırsatına rağmen kullanıcılar çeşitli engellerle karşılaşmaktadır. Bu sitelerin büyük bir çoğunluğu kullanıcının kendi dilinde değil tamamına yakını İngilizcedir. Ayrıca bazı indirilebilir olan eğitim materyallerinin belli bir fiyatı olabilir ve kullanıcı bu bilgilerin ücreti hakkında bilgilendirilmelidir. Kullanıcı ayrıca internete bağlı kaldığı sürece telefon faturası da artacaktır. Kısmi zamanda bu faturalar indirilecek olan materyalin fiyatını bile geçebilir. Eğitim programlarında bulunan materyallerin bir kısmının telif hakkı vardır ve kullanıcı bunu her yerde kullanamaz. Ama ne mutlu ki kamu tarafından finanse edilen eğitim programları yine kamuya açık halde oluyor çoğu zaman. Yetersiz bağlantı hızı da yine bir çok eğitim materyalinin indirilmesi konusunda önemli sorunlar yaratıyor (büyük video veya ses kayıtları gibi).

Bazı kullanıcılarda bu bilgilerin çıktısını almak isteyebilir, bu durumda kullanıcının gerekli teknik donanıma sahip olması gerekmektedir. Akademik bir programa kayıt olmak isteyen bir öğrencinin de dersin müfredatla birlikte gidip gitmediğini bilmesi gerekir. Eğer alınan ders daha önceden başka derslerin alınmasını zorunlu kılıyorsa veya sürekli takip gerektiriyorsa (adım adım öğrenim) öğrenci diğer sorumluluklarıyla birlikte değerlendirmelidir durumu. Son olarak bu materyallerden çok sayıda olduğu için öğrenci koruma veya yazarın itibarına güvenmek zorundadır.

SONUÇ

Bütün bu engellere rağmen internet mesleki eğitim ve güvenlik konularında uzmanlara oldukça geniş eğitim olanakları sağlamaktadır. İnternet dinamik hızla evrilen bir yapıya sahiptir. Sürekli yeni materyaller kullanıma açılıyor. İnternet bizlere diğer meslektaşlarımızla bağlantıya geçme imkanı ve her gün büyüyen mesleki sağlık ve güvenlik konularında dijital bilgiye ulaşma imkanı sağlıyor.

* Çeviren: Esra Ergün

SOSYAL POLİTİKA

Oyun mu? İş mi?: Çalışan Çocuklar ve Suça Yönelme**

Yüksel BAYKARA ACAR*

Giriş

Çocukların bir üretim aracı olarak görülmesi ve çalıştırılması dünya tarihinin her döneminde var olan bir sorundur. Küreselleşme ve neo liberal politikaların etkisiyle yoksulluk ve işsizliğin artması ve küreselleşmesi çocukların daha küçük yaşlarda iş yaşamına katılmasında önemli bir etkiye sahip olmuştur. Bununla birlikte özellikle 20. yüzyılda çocukları ve çocukların haklarını korumayı amaçlayan bir takım düzenlemeler de hayata geçmiştir. Bu belgelerden biri olan Çocuk Hakları Sözleşmesi (ÇHS) çocukların korunması ve bu korumada devletin ve ailenin sorumluluğunu vurgulamaktadır. ÇHS ile çocuklar bir sosyal kategori olarak kabul edilmekte ve çocuğun yararı önemle vurgulanmaktadır. Sözleşme'nin 32. maddesi çalışan çocuklara ilişkin birtakım koruyucu önlemleri getirmektedir. 32. maddede çocukların çalışmasında asgari yaş standardının belirlenmesi; çalışma saat ve koşullarının belirlenmesi ve bunların uygulanmasını sağlamak için ceza ve yaptırımların düzenlenmesi gereğini öngörmektedir.



Çocukların küçük yaşlarda çalıştırılması birtakım sakıncalar doğurabilmektedir. Bunlardan biri "oyun gereksi-nimi"nin karşılanamamasıdır. Özellikle toplumdaki rollerin öğrenilmesi ve denenmesi için önemli bir araç olan "oyun"lar çalışan çocukların genellikle karşılayamadığı bir ihtiyaç olmaktadır. Bunun yanında çalışılan işin özellikleri, çalışma koşulları, işverenin ve çalışan diğer kişilerin özellikleri de önemlidir. Yenimahalleli Yaşar (2005:18), çalışan çocukların karşılaştıkları riskler arasında beslenme, dinlenme süresi, yüklenilen işin fiziksel ve zihinsel ağırlığı gibi değişkenleri ifade ederken çalışılan yer ve çevre faktörünün önemini vurgulamaktadır. Ulak (1993:18;akt.:Özkan 1994:135), çocukların bazen

çalıştıkları işler nedeniyle alkol ve uyuşturucu madde kullanan, cinsel sapıklıklar gösteren veya anti sosyal davranışlar gösteren kişilerle ilişki kurabileceklerini ifade etmiştir, iş yaşamı, çocuğun ailesi ya da yetişkin tarafından gözetilmesi ve korunmasını da engelleyici olabilmektedir. Çocuk suçluluğu ile ilgili araştırmalar suça yönelen çocukların ailelerinin düşük ekonomik düzeye sahip olması, eğitim düzeyinin düşük olması ve ailede eğitilmiş rol modelinin bulunmaması, çocuklarının kısa yoldan meslek sahibi olmalarını istemeleri gibi nedenlerle bu ailelerdeki çocukların da küçük yaşlarda çalıştığına ilişkin bulguların önemine işaret etmektedir (Uluğtekin 1991; Hancı ve Ege 1995; Baykara 1998; Hancı 2002; Cankurtaran Öntaş 2004). Araştırmalar çocuk suçluluğunun çok faktörlü bir olgu olduğunu vurgularken, suça yönelmede tek neden olmasa da çocukların küçük yaşlarda çalışmasının etkisini vurgulamaktadır.

Çocuk suçluluğu olgusunda bir alt grup olarak cinsel suça yönelen çocuklar (CSYÇ) dünyada özellikle son 25 yıldır daha fazla tartışılan bir konudur. Ülkemizde cinsel suça yönelen çocuklar sorunu ile ilgili çalışmalar Avrupa ülkeleri ve ABD ile kıyaslandığında daha yeni olmasına karşın giderek artmaktadır. Konuyla ilgili literatür tarandığında cinsel suç işlemiş çocukların heterojen bir özellik gösterdiği görülmektedir (Bourke ve Donohu 1996; Knight ve Prentky 1993; akt: Righthand ve Welch 2001: 3). Çocuklar, suç türü ve seçtikleri kurban, çocuklukta maruz kaldıkları kötü muamele geçmişleri, cinselliğe ilişkin bilgi ve deneyimleri, akademik ve bilişsel fonksiyonları, ruh sağlığı sorunları gibi özellikleri bakımından çeşitlilik göstermektedir (Knight ve Prentky 1993; Weinrott, 1996; akt: Righthand ve Welch 2001: 3). Küçük yaşlarda çalışma CSYÇ'lerde görülen özelliklerden bindir, işte bu çalışmanın konusunu cinsel suça yönelen çocuklar (CSYÇ)'in iş yaşamlarına ilişkin deneyimleri oluşturmaktadır.

Araştırmanın Yöntemi ve Veri Toplama Aracı

Bu araştırma Ankara Çocuk İslahevinde cinsel suçtan hükümlü 30 çocuk ile yapılmıştır. Araştırmada CSYÇ'lerin yaşam öyküleri nitel bir desen içinde derinlemesine görüşmelerle alınmıştır. Derinlemesine görüşmeler, cinsel suçtan hükümlü çocukların deneyimleri kendi anlatımları ve kendi bakış açılarıyla ele alınmasını amaçlamıştır.

Araştırmada yaşam öyküsü görüşmeleri, "yarı yapılandırılmış görüşme formu" aracılığıyla gerçekleştirilmiştir. Mayring (2000: 61), nitel görüşmelerin bir formu olarak anlatı(narrative)ların daha az standartlaştırılmış bir görüşme türü olduğunu ifade etmektedir.

Seidman (1991: 3-4), derinlemesine görüşmelerin temelinde,

bireylerin deneyimlerinin anlaşılmasına ve bu deneyimlerinin anlamına

ilginin yattığı, bireylerin davranışlarının içeriğinin kabulünü ve böylece araştırmacı için bu davranışın anlamını kazanmak için bir yol sağladığı görüşündedir. Bu çalışma, cinsel suçtan hükümlü çocukların, iş yaşamlarına ilişkin deneyimlerini konu almıştır.





Cinsel Suçtan Hükümlü Çocukların İş Yaşamına İlişkin Bulgular

Araştırmada görüşülen çocukların iş yaşamına ilişkin bulgular bazı alt başlıklar altında ele alınabilir. Araştırma bulguları sunulurken konuyla ilgili görüşülen çocukların ifadelerinden alıntılara yer verilmiştir.

"İş'im..."

Araştırmada görüşülen tüm çocukların suç öncesinde bir işte çalıştığı öğrenilmiştir. Görüşülen çocukların işlerde genellikle kısa süreli çalıştıkları ve sık iş değiştirdikleri öğrenilmiştir. İş türlerine bakıldığında çocukların ağırlıklı olarak mobilya iş kolunda, oto sanayinde ve hizmet sektörünün diğer dallarında (kuaför, berber, kasap, fırın, lokantacı) ve beceri gerektirmeyen işlerde (simitçi, ayakkabı boyacılığı gibi) çalıştıkları belirlenmiştir. Bazı çocukların ağabeyleri ya da akrabalarının yanında ya da onların çalıştığı işyerinin yakınında bir işte çalıştığı öğrenilmiştir. Baykara (1998:81-) araştırmasında gözetim altındaki çocuklardaki sık iş değiştirme özelliğinden bahsetmektedir. Aşağıdaki ifadeler bu duruma örnek oluşturabilir:

"15 tane işe girmişimdir. Çıkıyodum giriyodum. Erkek kuaföründe ...sene çalıştım. Usta iyiydi...Yaz tatilinde girdim. İki ay çalıştım sonraki sene yine öyle iki ay derken bir sene oldu...Mobilyaya girdim...(19)."

"Çalıştığım işte de rahat duramıyordum. Atılıyordum. Elektrik, marangoz, mobilya, berber, kasap,vb...(1)".

Çocukların iş değiştirme nedenleri arasında işyeri ortamı ile ilgili özellikler yer alırken, çocukların yaptığı işi zor bulması, ve sevmemesi de önemlidir.



Çocukluk, Okul ve İş

Görüşme yapılan çocukların çoğunluğunun küçük yaşlarda çalışmaya başladığı öğrenilmiştir. İlkokul dördüncü sınıf ve beşinci sınıf çocukların çoğunlukla iş yaşamıyla tanıştığı dönemlerdir. Bu dönem aynı zamanda çocukların hem okuyup hem de çalıştığı bir süreci içermektedir. Aslında ilkökul çağında çalışmaya başlamanın çocuklar açısından da bir kırılma noktasını oluşturduğu söylenebilir. Çünkü bu çocukların genellikle ilkökuldan sonra eğitim yaşamlarına devam etmediği belirlenmiştir.

Küçük yaşta çalışmaya başlamanın çocuğun okul yaşamını olumsuz etkilediği ve oyun gereksinimini engelleyici olduğu düşünülmektedir. Uluğtekin (1991:47), çocukların okul yaşamı sırasında ya da ilkökulu bitirdikten sonra çalışmaya başlamasının eksik ve hatalı toplumsallaşmasına neden olabileceğini ve bu durumun suç davranışını ortaya çıkarabileceğini ifade etmiştir. Richter (1988) çocukların sokaklarda harcadığı zaman arttıkça daha çok suça yönelik faaliyetlere gireceklerini belirtmiştir (Aktaran: Roux ve Smith, 1998: 919).Görüşülen çocukların şu sözleri bu anlamda önemlidir:

-"Çocukken fazla oyunlar oynamadım. Annem babam ayrıldı. Boyacılık yaptım dışarıda...(11)"

"Okulda da aynıydı. Çalışmaya heveslendim ailem oku dedi ben ...e girdim beş sene orda çalıştım (6)".

Okul yaşamı sırasında bir işte çalışmanın çocuğun okul başarısını olumsuz etkilemesinin yanında çocuğun okula karşı tutumu ve bağlılığının azalmasında da etkili olduğu düşünülmektedir. Boidin (1995: 18) okul ve işi bir arada götürmekte zorlanan çocukların bir süre sonra "para kazanmanın çekiciliğine" kapılarak eğitimlerini yarıda bıraktığını ve okul başarısızlığının da bu kararı desteklediğini vurgulamıştır. Bu konuyla bağlantılı bir başka bulgu, görüşülen çocukların çoğunda okuldan kaçma davranışının görülmesidir. Okuluna gerektiği gibi devam edemeyen, derslerine çalışmayan bir çocuğun okula karşı tutumu da olumsuz olabilmektedir.

Araştırmalar okula daha az bağlı olan ve okulu sevmeyen öğrencilerin, okula bağlı olan ve seven öğrencilerden daha fazla suça yönelebildiğine ilişkin bulgulara sahiptir (Seydlitz ve Jenkins 1998: 72). Bir çocuğun ifadesi buna örnek oluşturabilir:

"Okuldan her zaman kaçardım. Kaçmadığım az olurdu sevdiğim derslerde kaçmazdım. Beden, Müzik, Fen, Türkçe dersleri. Kafamı vermiyordum derslere. Onunla bununla uğraşıyordum hocalar korkuyordu (1)".

Bu ifade de görüldüğü gibi, görüşülen çocuklardaki bir başka özellik, çocukların okuldaki çevresi tarafından

"problemlı çocuk" olarak görülmesidir. "Problemlı" olarak etiketlenen bu çocuklar, çevresinin beklediđi davranıřları gösterebilmekte ve bu bir kısır döngü halini alabilmektedir. Yani, olumsuz davranıř gösteren çocuk, bu davranıřları dolayısıyla etiketlenmekte ve her koşulda etiketlenebildiđi için de olumsuz davranıřlar göstermeye devam edebilmektedir. Bu durum, bir taraftan iř yařamında olmasıyla okul yařamına gerekli ilgiliyi gösteremeyen çocuđun okulla iliřkisini ve okula tutumunu daha da olumsuzlařtırabilmektedir. Görüřülen çocukların, ailesine maddi katkıda bulunma, kısa yoldan meslek sahibi olma, okumayı zor bulma, kendi sorumluluđunu üstlenme isteđi ve çalıřmak istemeye bađlı olarak çalıřmaya bařladıkları öğrenilmiřtir. Ailenin yoksul olması nedeniyle maddi katkıda bulunmak (isteđi veya zorunluluđu), çalıřma nedenleri arasında en fazla görülmüřtür. Ailelerin yařam kořulları ve yoksulluđu düşünöldüđünde, ailedeki her üyenin bir biçimde gelire katkıda bulunma ihtiyacı ortaya çıkmaktadır:

"Ekmeđi bile zor buluyomuřuz. Geçim vardı... İlkokulu okudum. Sonra aileme yardım ediyordum. Geçim... (8)".

"İlkokul dörtte bıraktım. Okumak istemedim. Çünkü çocuklardan büyüktüm sıkılıyordum. Okula geç yazıldım. Kimliđim yoktu. Dokuz yařında kimliđim çıktı. Sonra okula bařladım... (No 2)".

"Aile durumum olmadıđından altı yedi yařında simitçilik ayakkabıcılık yaptım. Hem simit sattım hem okudum. Okuldan sonra sanayiye gidip çalıřtım (3)".

"O zaman biz de köyden şehre tařındık. (Neden?). Köylü adam ya çoban olur ya çiftçi olur. . Hayatı biter orda. Babam bunlar güzel meslek öğrensinler diye geldik şehre (18)".

Yukarıdaki ifadelerde göröldüđü gibi, ailenin geçimini sürdürme, bu çocuklar için de önemli bir sorumluluk olarak kabul edilmektedir. Bu durum çocuktan bir yetiřkin gibi davranmasını gerektirmektedir. Böyle bir sorumluluk veya zorunluluk çocuđun iř yařamını belki de daha ön plana almasını gerektirmektedir. Çocuđun kısa yoldan meslek sahibi olması ve bir an evvel para kazanma gerekliliđi, uzun bir eđitimi gerektiren yolu tercih etmemesinde önemli görünmektedir.

Zorluk mu? Özgürlük mü?

Görüřülen çocukların çođunluđu iř yařamının zorluklarını dile getirirken, kendi harçlıđını çıkarmanın da olumlu yanlarını ifade etmiřlerdir. Ařađıdaki ilk iki çocuđun ifadesi iř yařamının zorluđunu açıklarken, son çocuđun ifadesi iř yařamının kazandırdıklarına iliřkin bir açıklama sunmaktadır:

"İlkokul dörtten ayrıldım gezmeye bařladım. Sonra kanepelerine girdim. Üç ay boyunca çalıřtım. Ayrıldım. Yorcuydu. Patronla ođlu vardı iyiydi ama çok çalıřtırıyorlardı. Bilmediđim iřleri de yaptırıyorlardı (7)".

"Kocaman iřyeri 40-50 makine çalıyor deđiřik ortama giriyorsun bunalıyor.

Usta olanlar laf söylüyor řu iři çabuk ver...insan bunalırma giriyor (24).

»"...Ben hem okuyor hem seyyar satıcılık yapıyordum. Babamın öğrettikleri olarak düşününce ben hayat fakölteğini bitirdim desem dođru olur... Çeřit çeřit insanlar vardı. Herkes birbirini kazıklar. Ekmeđi nasıl çıkarıyorsun ...

Çalıřmamın çok yararı oldu (No 30)."

İř yařamında görölen diđer bir özellik de "iřten kaçmadır. Görölen çocukların birçođu iřten kaçma davranıřı göstermiřtir. Çocuklar iřten kaçma nedenleri arasında, iřin zorluđu, sıkıcı oluđu, çalıřma saatlerinin ađırlıđı ve patronun tutumunu ifade etmiřlerdir:

"İlkokul beřten sonra iře bařladım...iřten kaçmaya bařladım ve gitmiyordum.

Sabah çıkıyordum iře gidiyorum diyordum gitmiyordum. Geziyordum (6)".

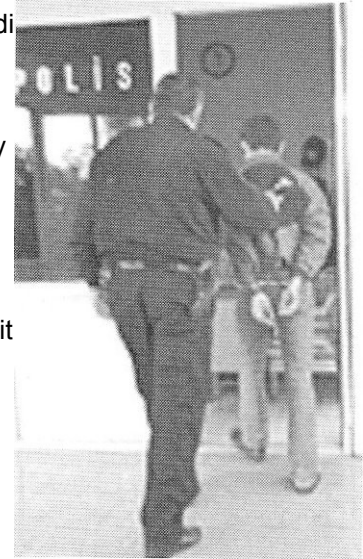
Arařtırmada, çocukların bazılarının kazandıkları ücretlerin tamamını kendileri harcadıđı ve bazılarının ise bir kısmını ailelerine verdiđi öğrenilmiřtir. Aralarında kazandıkları parayla küçük kardeřlerini okutmaya çalıřanlar da bulunmaktadır. Kazanılan para, çođunlukla ailede anne veya babaya verilmektedir. Bu durumu anne ve babayla iliřkilerin niteliđi (yakınlık duyduđu kiři ya da ailede otorite sahibi kiři) belirlemektedir:

"Paraları babama verirdim. 25' i benim 75' i babamın (13)".

Küçük yařta bir iřte çalıřmanın getirdiđi olumsuzluklardan biri de çocuđun ihmal ve istismarıdır. Çocuklar iřyerinde ailenin kontrol ve korumasından uzak, olumsuz çevre ve olumsuz modellerle karřı karřıya kalabilmektedir. Uluđtekin (1991:47), iř yařamının çocuđun belli bir iři öğrenmesi ve sorumluluk duygusu geliřtirmesindeki önemini vurgularken, iřyerindeki model kiřilerin olumsuz davranıřlarının çocuklar tarafından öğrenilebileceđine, çocuđun bir yetiřkinin bakım ve eđitiminden yoksun kalabileceđine iřaret etmiřtir.

Arařtırmada, bir yakınının ya da tanıdıđının yanında çalıřan çocukların bu kiřilerin koruma ve gözetimi altında olduđu öğrenilmiřtir, SIK iř deđiřtirdiklerini ifade eden çocuklar ise genellikle ustaları ile olumsuz iliřkilerini dile getirmiřtir. Bu durum daha çok ustanın çocuđa kötü davranması ya da ücretini düzenli vermemesiyle ilgilidir. Çocuđa kötü davranıřlar; bađırma, iři yanlıř yaptıđında azarlama, küçük düşürme ve vurma davranıřları olarak ifade edilmiřtir. Bu durum çocuđun duygusal ve fiziksel istismarına neden olurken, emeđinin karřılıđı olan ücreti vermeme de çocuđun bir bařka biçimde istismarını gündeme getirmektedir, iřyerindeki çocuk bu olumsuz tutumların yanında, bazı olumsuz modellerle de karřı karřıya bulunmaktadır. Ařađıdaki ifadeler bu duruma bir örnek oluşturabilir:

"Ustam çok sinirliydi. Kızardı, içkicinin biriydi sürekli içerdi. Bađırırđı. Oradan çıktım, yakın yerde bařka bir



elektrikçiye girdim. Orada da iki iki buçuk ay paramı vermeyince çıktım oradan da... (1)."

"Üç ay ayakkabı boyacılığında. Sokakta gece bir adam gözüm önümde bir adamı öldürdüler. Arabasıyla geçiyodu. Geldiler. Pat pat saydırdılar. Karşıdaydım yürüyodum. Sandığı falan attım yere yattım. Adamı vurdular. Bir de çok içki içen görüyodum. İçki içmedim. Bali de. Sigara içmiyodum olay oluktan sonra başladım. Sokakta para kazandığım zaman seviniyodum. Altı da gidiyodum. Kazanamadığım zamanlar eve parasız gitmeyim diye gece ondan bire kadar çalışıyodum (11)".

Altı ay fırında çalıştım. Sonra teyzemin kocasının kardeşinin pide salonunda çalışmaya başladım iki işte. Gündüz 10-18 arası çalışıyodum. 18-24 arası istirahat vardı. 24-06 arası tekrar çalışıyodum. 6-10 arası dinleniyodum. İşçi eksikliği vardı (21).

Yukarıdaki ifadelerde görüldüğü gibi çocuklar oldukça ağır koşullarda çalışmaya başladım iki işte. Sokakta çalışmakta olan çocuklar başka risklerle de karşılaşabilmektedirler.

İşyeri ortamının getirdiği bir başka özellik "işyeri arkadaşlığı" olarak görülmektedir. Ergenlik dönemindeki çocuk, aileden kopup bağımsızlığını kazanma ve kimlik arayış çabasında akran grubuna daha çok yönelebilmektedir. Çocuk suçluluğu literatüründe arkadaş ve akran grubunun özelliklerine geniş yer verilmektedir. Schaefer (1980), araştırmaların, ailenin çocuk üzerindeki etkisini yitirmesine bağlı olarak, akran grubunun çocuk üzerindeki olumsuz etkisinin daha belirginleştiğini vurgulamaktadır (Akt: Uluğtekin 1991:47).

Görüşülen çocukların çalıştıkları işyerinde ya da yakın işyerlerinden arkadaş edindikleri görülmektedir. Çocuklar işyeri arkadaşlarıyla çalışma saatleri dışında da görüşmektedir. Arkadaş grupları çocuğun davranışlarının belirleyicilerinden biri olarak ön plana çıkmaktadır. Olumsuz davranışlara sahip arkadaş gruplarının varlığı, çocuğun davranışlarının da belirleyicisini oluşturabilmektedir. Belki de işyerinde "uygun" bir yetişkin tarafından kontrol ve gözetimin varlığı burada daha da önemli hale gelmektedir. Aşağıdaki ifadeler bu duruma açıklık getirmektedir:

"İşyerinde... diye bir arkadaş vardı... Onun silahını gördüm ... Ben de istediğimi söyledim. Tamam dedi. Bana da almıştı (No 6)."

"Patron bir yere uzak bir yere gidiyordu. Gelcem 10 dakika sonra derdi. Bekle gelecek. 5-6 saat gelmiyodu. Arkadaşları topluyoduk içiyoduk. (işleri yapmadığınızı anlamıyor muydu patronunuz?) Yoo. Takip etmiyo ki. Sormuyo ki. Esrar da çektik (19)".

Görüldüğü gibi, işyeriyle ilgili bir başka risk arkadaş grubunun özellikleriyle ilgilidir, işyerindeki yetişkinin bulunmaması durumunda gözetim ve kontrolden uzak olan bu çocuklar arkadaş grubu içerisinde bazı olumsuz davranışlar öğrenebilmekte ve bunu gösterebilmektedir.

Sonuç Ve Değerlendirme

Çocuklarda cinsel suça yönelme günümüzde giderek artan bir sorun olarak kabul edilmektedir. Konuyla ilgili literatür tarandığında CSYÇ'lerin heterojen bir grup olduğu ve cinsel suça yönelmede birden fazla faktörün rol oynadığı görülmektedir. Bu faktörlerden birinin de küçük yaşta iş yaşamına atılma ile ilgili olduğu söylenebilir.

Cinsel suçtan hükümlü çocuklarla yapılan bu araştırmada görüşülen çocukların genellikle ilkököl dördüncü ve beşinci sınıfta çalışmaya başladığı öğrenilmiştir. Bu yaşta çalışmaya başlama, çocukluk çağının gereksinimlerini karşılamayı engelleyici olduğu gibi, çocuklara bir yetişkinin üstlendiği sorumluluk yüklenmektedir. Küçük yaşlarda hem okuyup hem çalışma çocukların okul yaşamlarını olumsuz etkileyebilmektedir. Küçük yaşta iş yaşamına katılma, çocuğun okul yaşamına gereken ilgi ve dikkati gösterememesinde ve okul ile bağının zayıflamasında etkili olabilmektedir. Okul başarısızlığı, okuldan kaçma gibi davranışlarla kendini gösterebilen bu durum, çocukların okulu bırakmalarına kadar gidebilmektedir. Bunun yanında, ailenin geçimini sürdürme sorumluluğu veya zorunluluğu da çocukların para kazanma gereksinimini eğitim gereksinimlerinin önünde tutmalarına da neden olabilmektedir.

Araştırmada çocukların çalıştığı işlerin genellikle beceri gerektirmeyen ve geçici işler olduğu görülmektedir. Ancak bazı işlerin çalışma koşullarının da oldukça ağır olduğu öğrenilmiştir. İşverenin çocukla ilişkileri ve işyerinde çalışan diğer kişiler de çocuk açısından olumsuz rol modellerini oluşturabilmektedir. Aslında bu bulgular çocukların işyeri ortamında bir yetişkin tarafından gözetilip korunamamasıyla da ilgilidir. Bu da çocukların suça ya da cinsel suça yönelmesi açısından başka bir risk faktörünü oluşturmaktadır.

ÇHS'nin 32. maddesinde çalışma saat ve koşullarının belirlenmesi ve bunların uygulanmasını sağlamak için ceza ve yaptırımların düzenlenmesi gereği öngörülmektedir. Araştırma verileri ÇHS açısından ele alındığında, çocukların çalışma yaşamına başlama yaşının, çalışma saatleri ve koşullarının ÇHS ile uyumlu olmadığı görülmektedir,. Bunun yanı sıra ÇHS'de belirtilen çocukların korunma, gelişim, sağlık ve eğitim haklarının da ihmal edildiği ortaya çıkan bir başka önemli bulgudur. Çocuk suçluluğunda olduğu kadar cinsel suça yönelmede de önemli faktörlerden biri olarak çocuğun iş yaşamına atılmasının ve iş yaşamının getirdiği koşulların, onun sağlık, eğitim ve sosyal yaşamı üzerindeki etkisi açıktır.

Tüm bu bulgular birlikte düşünüldüğünde çocuğun haklarının korunması ve suça itilmeden aile içinde korunmaya başlaması gereği ortaya çıkmaktadır. Bunun için ailenin psikososyal ve maddi olarak desteklenmesi gereği kadar çalışan çocuklar için de çocuğun yararına düzenlemelerin yapılması zorunluluğu kaçınılmazdır.

KAYNAKÇA

BAYKARA, Yüksel. "Türkiye'de Çocuk Mahkemeleri ve Gözetim Raporları." Hacettepe Üniversitesi Sosyal

- Bilimler Enstitüsü Yayınlanmamış Yüksek Lisans Tezi, Ankara, 1998.
- BOIDIN, Caterin. **Çocuk Çalıştırılması İle İlgili Politika Hazırlanması ve İş Denetimi Çalışma Yaşamında Çocuk Psiko-Sosyolojik Yaklaşım.** Çev: Bülent Piyal, Uluslararası Çalışma Örgütü ve Çalışma ve Sosyal Güvenlik Bakanlığı, Ankara: 1995.
- BOURKE, M. L. ve B. DONOHUE. "Assessment and Treatment of Juvenile Sex Offenders: An Empirical Review." **Journal of Child Sexual Abuse.** 5, 1, 1996: 47-70.
- CANKURTARAN ÖNTAŞ, Özlem. "Çocuk Hakları ve Sosyal Hizmetin Güçlendirme Yaklaşımı Bağlamında Çocuk-Polis İlişkisi" Hacettepe Üniversitesi Sosyal Bilimler Enstitüsü Doktora Tezi, Ankara, 2004.
- HANCI, Hamit ve Beyhan EGE. "İzmir'de Suç İşleyen Çocukların Sosyolojik Özellikleri." **Adli Tıp Dergisi.** 1995: 9 (1-4):3-9.
- HANCI, Hamit. "Çocuk ve Ergen Suçluluğu." **Adli Tıp ve Adli Bilimler.** Birinci Baskı. Ankara:2002, s. 237-263.
- KNIGHT, R. A. , ve R. A. PRENTKY. "Exploring Characteristics for Classifying Juvenile Sex Offenders. " H. E. BARBAREE, W. L. MARSHALL ve S. M. HUDSON (Ed.), **Juvenile Sex Offender.** New York, 1993: 45-83.
- MAYRING, Philipp. **Nitel Sosyal Araştırmaya Giriş.** Çev. Adnan Gümüş ve M. Sezai Durgun, Baki Kitabevi, Adana: 2000.
- RIGHTHAND, S. ve C. WELCH. **Juveniles who Have Sexually Offended A Review of the Professional Literature Report.** Office of Juvenile Justice and Delinquency Prevention, March 2001.
- ROUX, Smith Le, SMITH, Sylvia Cheryl. "Causes and Characteristics of the Street Child Phenomenon : A Global Perspective". **Adolescence.** Vol:33, No:131, Fall, 1998:683-688.
- SCHAEFER, C. "The Impact of the Peer Culture in the Residential Treatment of Youth." **Adolescence.** XV,60, 1980:831-845.
- SEIDMAN I. E. **Interviewing as Qualitative Research. A Guide for Re-searchers in Education and the Social Sciences,** New York: 1991.
- SEYDLITZ, Ruth ve Pamela JENKINS." The Influence of Families, Friends, Schools, and Community on Delinquent Behavior," **Delinquent Violent Youth: Theory and Interventions.** Ed.: Thomas P. Gullotta, Gerald R. Adams, Raymond Montemayor. Sage Publications, London, 1998:p. 53-98.
- ULAK, M.Y. **Çocuk Suçluluğu ve Çocuk Mahkemeleri.** İstanbul:1993.
- ULUĞTEKİN, Sevda. **Hükümlü Çocuk ve Yeniden Toplumsallaşma.** Bizim Büro, Ankara:1991.
- YENİMAHALLELİ, YAŞAR Gülbiye. "İş Sağlığı ve Güvenliğinde Özel Risk Grupları." **Çalışma Ortamı.** 79, Mart Nisan 2005: 17-19.
- WEINROTT, M. **Juvenile Sexual Aggression: A Critical Review.** Boulder, University of Colorado, Institute for Behavioral Sciences, Center for the Study and Prevention of Violence, 1996.

*Hacettepe Üniversitesi Sosyal Hizmetler Yüksekokulu,

** Suça yönelen çocuklar, hazırlanan Sosyal Hizmetler ve Sosyal Yardım Temel Kanunu Tasarısı'nda (2003 yılı), özel olarak korunması gereken çocuk tanımı kapsamına alınmamıştır. Bu makalenin yayınlanma sürecinde yasalaşan Çocuk Koruma Kanunu ile getirilen yeni düzenlemeler, tartışma kapsamında yer almamıştır.



İKİ DAKİKA DÜŞÜN (sayfa 32.'nin yanıtı) **Ne yapılmalı?**

- 1- özellikle koruyucu- iş güvenliği gözlüğü ve yüz siperliği kullanılmalı ve iş elbisesinin kol ağızları uzun olmamalı ve dar olmalıdır.
- 2- Zımpara taşları gerekli sağlamlıkta yapılmış olmalı ve taştan fırlayabilecek parçalara karşı, uygun koruyucu içine alınmalıdır.
- 3- tezgaha bağlanacak zımpara taşları, işin ve tezgahın özelliğine uygun olmalı, taşın devir adedi tezgahından fazla olmamalıdır.
- 4- Taşlama ve polisaj tezgahlarında dönen kısımların yataklanması, yağlanması, ayarlanması ve bakımı teknik gereklere uygun olmalıdır.
- 5- Çalışan işçilerin baş ve gözlerini, sıçrayan parçalardan ve kıvılcımlardan korumak için koruyucu siperlik takılı olmalıdır.
- 6- Çalışma sırasında meydana gelen tozları, çıktığı yerden toplayacak bir aspirasyon tertibatı olmalıdır.

BEYİN GÖÇÜ

KÜRESELLEŞMENİN YAKITI: BEYİN GÖÇÜ

A. Gürhan FİŞEK*

1850'lerden beri işçilerin düşü, tüm dünyayı kapsayan ve işçi sınıfının egemen olacağı bir evrensel düzen kurmak; bu davanın adına "enternasyonalizm" demişlerdi. 1917'den sonra Sovyetler Birliği'nin, daha sonra Çin ve doğu Avrupa ülkelerinin sisteme katılması bu umudu arttırmıştı. Ama 1980'lerden sonra sosyalist sistemler çökünce, bu düş de gündemden çıktı.

Enternasyonalizm gündemden çıkınca globalizasyona gündeğdu. Artık kapitalizm dünyanın her köşesine hiç bir engelle karşılaşmadan egemenliğini yayabilirdi: O, şimdi bir dünya sistemi, işte globalizasyon (ya da küreselleşme) bu yayılmanın ve egemenliğini pekiştirmenin adı.

Dünyanın egemenleri, dünyanın her köşesinde yatırım yapmak, zenginlikleri sahiplenmek istiyorlar. Ulusal sınırların onlar için engel oluşturmasını istemiyor; o ülkelerin tüm değerlerine göz diyor. Ama en çok da beyin gücüne. Çünkü kendini geliştirmek için sürekli araştırma geliştirmeye gereksinmesi var. Yeni teknolojilere, yeni üretim tekniklerine ve yeni bilgilere gereksinmesi var. Bunun için de en az masrafla en çok bilgiye ulaşması gerek.

Bunu en az harcama ve en üstün verimle yapmanın yolu, yetişmiş nitelikli insangücünü başka ülkelerden alıp, işlemek ve bu süreç içerisinde yeniden yeniden seçmek. Seçildiği sürece topraklarında tutmak. İşte göçer-beyinlere uygulanan bu; işte beyin göçünün göç alan ülke yönünden mantıklı açıklaması bu.

Ülkeler arasında öğrenci değişimi yoluyla bilgi-deneyimlerin paylaşılması; görgü-bilgi artırma gezileri her zaman vardı. Bunun bilinçli bir göç politikası olarak nitelenmesi için ne gereklidir?

Her şeyden önce, göç alan ülkenin kendi sınırlarını aşarak, beyin göçü akımını düzenleme ve özendirmeye başladığına tanık oluyoruz:

Yapılanların ilki ülkelerin eğitime yeni düzen getirilmesi ve eğitim-istihdam ilişkisindeki uyumsuzlukların derinleştirilmesidir. Türkiye'de gerek eğitim ve gerekse **istihdam -alanında** bir çok uluslararası proje yapılmıştır. Hiç kuşkusuz göç-veren ülkeye de yararı bulunan bu projelerden, göç-alan ülkelerin sağladıkları yararın hiç de gözardı edilmemesi gerekir. Bugün görülen şudur:

a) Eğitim : Türkiye'de genel eğitim ve eğitimci kalitesinde bir düşüş vardır. Özelleşme eğilimine koşut olarak, özel dersanelerin ağırlıklı bir sektör oluşturduğu görülmektedir. Devletin, kendi okullarına bütçesine kısması, okulların da öğrenci katkılarını arttırmalarına neden olmuştur; böylece, eğitimin aileler için maliyeti gitgide yükselmektedir. Kaldı ki, okullarda verilen eğitimin, iş bulma ya da yaşamda başarılı olmaya yetmediğini gören aileler (ve gençler), çeşitli hazırlık kursları ya da mezuniyet sonrası programlara avuçla para dökmeye başlamışlardır. Bütün bu aşamalar ve harcamalara karşın, eğitim süreçlerinden süzüle süzüle geçen gençler içerisindeki bir bölüm öğrenci "en nitelikli işgücü (beyin)" olabilmektedir.

Onlar da gerek yurtdışından gelen propagandalar, gerek öğretim üyelerinin telkinleri ve gerekse diğer itici etmenler dolayısıyla yurt dışında şanslarını aramaya yönelmektedirler.

Bu süreçte üzerinde durulması gereken en önemli etmenlerden biri, lise ve üniversite düzeyinde yabancı dille öğrenim yapılmasıdır. Bir ülkede, dünyada egemen sayılan bir dille eğitimin sürdürülmesinin, göçü kolaylaştırıcı bir etkisi olduğu açıktır. Ama insanı geliştirici etkisi tartışmalıdır. Çünkü, bu noktada iki olay birbirine karışmaktadır; okuduğunu anlamaya çalışmak ile okuduğunu anlamının ötesinde sorgulamak... Çoğunlukla "sorgulama" yerini "kabullenmeye"; "yaratıcılık" yerini "kopyacılığa" bırakmaktadır. Tüm dünyada olup bitenleri izleme kolaylığına karşın, kendi ülkesinin ve kendi insanının sorunlarına, algılarına yabancı kalınmaktadır. Bu yabancılaşma, ülke sorunlarının aşılmasında sabır ve ikna çabalarının yerini, öfke ve kaçışa bırakabilmektedir.

Yine üzerinde durulması gereken, üniversite eğitim programlarında, yabancı üniversitelerle eşlemelere, rotasyonlara ve akreditasyona gidilmesidir. Yüksek öğrenim kurumları arasında bilgi alışverişi ve birbirlerinin işledikleri konulardan haberdar olmak iyidir; ama bu "eşitlerin ilişkisi" olarak gerçekleştiği ölçüde iyidir.

Akreditasyon ya da kalite sertifikalandırılması adına, farklı kültürler ve farklı güdüleyicilerle hareket eden yabancı kurulların etkisini (buyuruculuğunu) kabul etmek yanlıştır. Böylesi bir kapının açılması, gelişmiş ülkelerin gereksinmeleri (kendi eğitim sistemlerine yansıtıkları gibi) doğrultusunda eğitimin yaygınlaşmasını sağlar. Bu "eğitimin küreselleşmesi" olarak nitelenmektedir.

Akademik yükseltmelerde, yabancı dergilerde yayın yapma zorunluluğu, yurt dışında belli bir süre bulunmuş olma zorunluluğu, yalnızca akademik personeli yurt dışına yönlendirmekle kalmamakta; aynı zamanda, bilim ortamının da yabancı bilim çevrelerinin gereksinmesi doğrultusunda şekillenmesine olanak vermektedir.

Kendi "seçici kurullarına güvensizlik anlamına gelen, bu yükseltme süreci, özgüven eksikliğine ve bilimsel yönden tahakküm altında kalmaya da yol açmaktadır.

Bütün bu itici etmenlerden sonra, eğitim kurumlarında insanların gelişimlerini frenleyici etmenlerin kuvvetle hissettirilmesi, iş ortamındaki yetersizlikler ve ekonomik-sosyal olanaksızlıklar, genç beyinlerin, kendileri için en iyisini (ülke için olmasa da) yapmalarını kaçınılmaz kılmaktadır. Suç kimde?

b) Eğitim - İstihdam ilişkisi :

Eğitimin güncel istihdam gereksinmelerine göre, sık sık biçimlendirilmesi doğru değildir. Ama en azından 10-20-30 yıllık perspektiflerde, ülkenin gereksinme duyacağı insangücü planlamasının yapılp; üniversitelerin eğitimlerini bu doğrultuda yönlendirmeleri özendirilebilir. Ülkemizdeki teknik eleman açığının çokluğuna ve

KOBİ'lerde AR-GE çalışmalarına yoğun gereksinme duyulmasına karşın; lisans eğitimleri bu gereksinmeleri karşılamaktan uzaktır. Buna karşın, açıklar, "aktif işgücü programları" adı altında ve AB, Dünya Bankası vb kuruluşlarının yönlendirmeleriyle, öğretim sistemi dışında, beceri kazandırma eğitimleri biçiminde kapatılmaya çalışılmaktadır.

Tam istihdam hedefi unutulmuştur.

c) İstihdam :

Özellikle kamu iktisadi girişimlerinin büyük ölçüde özelleştirilmiş olmasından ve verimliliğinin düşürülmüş olmasından ötürü, devletin, istihdam üzerinde müdahale gücü de azalmıştır. Kamu iktisadi kuruluşlarının, kamu gücünü arkasına alarak, yaptıkları işi tam bir takım oyunuyla ve farklı bilimsel disiplinlerden gelen uzmanlarla ortaya çıkarmaları da istihdamın daha geniş bir yelpazede gerçekleşmesini olanaklı kılmaktaydı. Eğitimin giderek paralı hale getirilmesinin yanında sosyal devletin güçsüz düşürülmesi de, toplumsal sorumluluk duygusu üzerinde yıpratıcı etki yapmaktadır. Hele toplumsal sorumluluk örneklerinin, ağır faturalar ödemeye başlaması, "toplum yararına çalışmalarda" caydırıcı etki yapmaktadır. Sözgelimi, toplumsal yararı yüksek, bireysel maliyeti yüksek yatırımlar yapmaya kalkan sanayicilerin önüne konulan engeller; yolsuzluk-erdem-sizliklerle mücadele edenlerin canlarına kastedilmesi vb

Sosyal devletin güçsüzleştirilmesi, her ne kadar giderlerin düşürülmesi olarak açıklanmaktaysa da, yurttaş-devlet ilişkisindeki karşılıklı hak-yükümlülük dengesinde de önemli dengesizliklere yol açmaktadır. Devlet daha az vermekte; daha çok almaktadır. Az veren devlet, sosyal niteliğini yitirmektedir; en önemli sosyal dayanışma aracı olması dolayısıyla, toplumdaki ulusallık ve vefa duygularını da zedelemektedir.

Ülke olanaklarının aşağı çekilmesi, sözgelimi laboratuvar, uygulama alanı vb bilimsel ortamların sınırlandırılması ve olanaklarının azaltılması; çalışmalarında bunlardan vazgeçemeyecek olanları "göçmeyip de ne yapsın?!" konumuna itmektir. Hatta zaman zaman ülkesine dönerek mesleklerini sürdürmeyi deneyenlerin de, sönüp gittiğine ya da geri göç alan ülkeye dönmek zorunda kaldığına tanık olunmaktadır. Bu da göç alan ülkede "kalıcı bir konum" elde etmenin "ödül" olarak algılanmasına yol açmaktadır.

Bütün bu sosyal koşulların üzerine ekonomik koşullar da bindiğinde, beyin göçü sıradan ve olağan bir olgu konumuna gelmektedir. Lise öğrencilerinin bile, büyük bölümünün gözü yurt dışında olmakta; seçimlerini bu güdü doğrultusunda yapmaktadırlar. Bu ülkenin geleceğinin de nerede olduğunu göstermek bakımından çok önemlidir.

Beyin göçü, göç alan ülke tarafından uygulanan bilinçli bir politika; göç veren ülke tarafından bilinçli olarak boyun eğilen bir politikadır. Kesinlikle göçer-beyinlerin bireyselliği ile, sözgelimi ulusal duygularının zayıflığı ve sorumsuzluğu ile açıklanamaz.

Kaldı ki, göç veren ülkenin tek çıkmazı bu da değildir. Çok yönlü sorunlar yumağı içerisinde; çoğunlukla sorunları aşma özgüvenini de yitirmiştir.

Birinci hedef : Bu kısır döngü ile mücadele edebilmek için, ilk ulaşılmaması gereken hedef, farkındalık yaratmaktadır. Oynanan oyunların ve düşülen konumun herkes tarafından algılanması için çaba harcanması gerekmektedir.

İkinci hedef : İster göçer ister yerleşik olsun beyinlerin, ülkelerine yapmaları gereken güçlerini birleştirmek; çözümleri birlikte üretmek ve yaşama geçirmeye çalışmaktır. Çağımızda yaşanan mekanların uzaklığı böylesi işbirliklerini engellememektedir.

Üçüncü hedef: Göç-veren ülkeyi, çağdaş ve yaşanabilir bir ülkeye dönüştürmektir. Bu nitelikli insan gücünün hem göçünü yavaşlatacaktır; hem de dönüş için elverişli bir ortam yaratacaktır. Burada sözü edilen ortam, sosyal ve ekonomik tüm öğeleri kapsamaktadır. Dolayısıyla ister kol emeği ister kafa emeği sayılsın; ister yurt dışına göçmüş olsun, ister yurttan yaşıyor olsun; herkesi ilgilendirmektedir. Bu ortak cephe kurulmadan, çağdaş uygarlığa ulaşmak ve en üstün meziyetleri olan çocuklarımızı korumak için verilen savaş başarıya ulaştırılmaz.

* Prof. Dr. Ankara Üniv. Siyasal Bilgiler Fak. Öğr. Üyesi

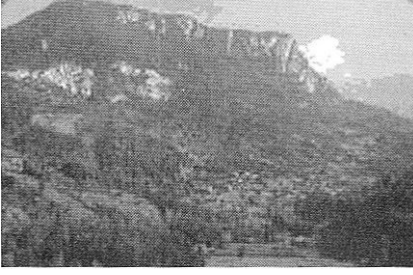
Fişek Enstitüsü Çalışan Çocuklar Bilim ve Eylem Merkezi Vakfı Genel Yönetmeni

TOPLUM

KASTAMONU YAZILARI: 4

Ağaçlar Ayakta Öl(dürül)ür

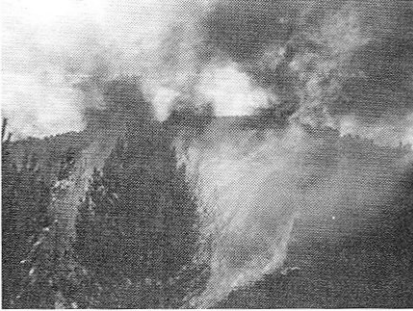
Erdoğan BOZBAY*



Henüz kentin yabancıyım. Ailece geleli beş on gün olmuş. Yeni yeni çevreyi öğrenmeye, "nerede ne var?"ı öğrenmeye çalışıyoruz. Günlerden cumartesi ya da pazar. Yaz mevsiminin insanı bunaltmayan son sıcakları yaşanıyor. Günlük gereksinimler için markete gidiyorum, içeriye adımımı attığım an bir anormallik seziyorum. Tatil gününden öte bir kalabalık bu. Özellikle et reyonuna sokulmak kimin haddine. Daha öyle saatleri olmasına karşın reyon tümüyle boşalmış. Merak edip görevliye soruyorum. "Piknikçiler" diyor. "Allah Allah" diyorum.

"Kastamonu" da herkes piknikçi galiba. Bir gün önce tepeleme doldurulmuş but, kanat, pizola, kıyma tepsileri, bilumum et ürünleri, yarım gün içinde nasıl tükenir! Zamanla öğreniyoruz. Yakın çevrede insanı tahrik eden öyle güzel piknik alanları var ki, hafta sonları için başka seçenek aratmıyor. Çok geçmeden biz de bu modaya ayak uyduruyoruz. Bir süre, Araç, Daday, Devrekani ilçe yollarındaki ormanlık alanlarda piknik alanı keşiflerine çıkıyoruz. Hoş yerler de buluyoruz. Derken, işin uzmanlarından, havaalanı bitişiğindeki "Uzunyazi" önerisi geliyor.

İlk hafta sonunda rotayı o yöne çeviriyoruz. Vardığımızda gördüğümüz manzara bizi gerçekten hayrete düşürüyor. Kastamonu tümüyle boşalmış, buraya akın etmiş sanki. Hemen her ağacın altına yol gidiyor ve hemen her ağacın altına oldukça kalabalık gruplar konuşlanmış. Kimisi masa ve sandalyelerde, kimisi yaygılar üzerinde. Mangallar yakılmış, teyplerden yükselen müzik sesi daha iyi duyulsun diye, arabaların bütün kapıları ardına kadar açılmış. Hamur tahtası, sac getirenler bile var. Yemeklerini yiyenler çay faslına geçmişler. Çocuklar ve gençler top, erkekler tavla, okey ve içkiyle haşır neşir. Hamaklar, bebek salıncakları görüntüyü tamamlayan diğer hoş ayrıntılar. Az kalsın unutuluyordum. Orman özelliğini yitirmiş açık alanlar, babasının kucağındaki bebeden tutun da heryaştan sürücü adayı için direksiyon çalışma pisti angaryasını da yüklenmiş.



Uzun uğraşlar sonucu başımızı ancak güneşten koruyacak genişlikte bir ağaç altı bulabiliyoruz. Bizde henüz mangal filan yok. Her şey evde hazırlanmış. Börek, kek, söğüş türünden yiyecekler. Sıcak suyumuz termosta, meyve çaylarımız poşette. Uzunyazi'deki ilk hafta sonu zevkimiz ne yazık ki biraz kısa sürüyor. Top oynayanların çılgınlıkları, içkiyi biraz fazla kaçırınların şamataları, özellikle de müzik sesleri birbirini bastırabilmek, bizi de kaçırabilmek için elinden geleni yapıyor. Giderek eğlencemiz işkenceye dönüşüyor. Çaresiz pikniğimizi erken bitirmek zorunda kalıyoruz. Oradan ayrılmadan önce, gelecek hafta için şöyle bir çevre keşfini de ihmal etmiyoruz. Daha içerlerde çok hoş yerler buluyoruz. "Tamam" diyoruz. "Haftaya erken gelir, daha sessiz köşeler

buluruz. Özellikle de bebek salıncağı olan komşular tercih ederiz. Çünkü orada gürültü olmayacağı kesin!" Nitekim bu planımız ertesi haftalarda tıkr tıkr işliyor. Götürdüklerimizi keyifle yiyor, müziğimizi kimseleri rahatsız etmeden dinliyor, kitabımızı, dergimizi huzurla okuyoruz. Ha, bu arada biz de mangallanıp, hamaklanıyoruz. Görüldüğü gibi, piknik kültürümüz giderek gelişiyor! "İşler yolunda gidiyor. Halimizden memnunuz" derken olanlar oluyor.

O hafta sonu hava, sık sık karar değiştiriyor. Bir açıyor, bir kapıyor. Musluk reklamı gibi... Bu kararsızlık bize de bulaşıyor. Sonunda cesaretimizi toplayıp yola koyuluyoruz. Yağmurdan çekindiğimiz için ana yoldan fazla ayrılmıyoruz. Zaten pek gelen de olmamış. Açık bir alanın ortasındaki mahzun duruşlu bir ağacı gözümüze kestiriyoruz. Ve acele tarafından oraya yerleşiyoruz. Yağmura karşı yarış halindeyiz. Ya bastırabilirse... Hızla yaygıları seriyor, yiyecekleri açıyoruz. Sıra mangala geliyor. Kömür, tahta parçası, çıra üçlüsüyle mangalımız anında göreve hazır hale geliyor. Ateş, kıvamını bulunca da ızgarayı ateşin üstüne yerleştiriyoruz. Pişme olayı sürerken, ben de çevreye şöyle bir göz atma fırsatı yaratıyorum. Yerler bir önceki piknikçilerin menüsünden izler taşıyor. Biraz ilerimizde, kağıtlar, plastikler, kemik parçaları, pet şişeler, çocuk bezleri, kırık içki şişelerinden oluşan çöp tepesi oluşmuş. Derken ağaca gözüm takılıyor. O da ne! Şaşırıp kalıyorum, içimi ince bir hüzün, irice bir öfke kaplıyor. Acele eşimle oğlumu çağırıyorum. Onlarda gördüklerinden şaşkın ve kızgınlar. Ağacın gövdesinin yarısı yok. Evet, evet yanlış duymadınız. Zavallı ağaç, yontula yontula gövdesinin yarısını yitirmiş. Neden mi? Çırası yüzünden tabii. Birileri mangal tutuşturacak ya! Bütün neşemiz kaçıyor, lokmalar boğazımıza diziliyor. Hemen bir kalem arıyorum. Bulamıyorum. Ağacın kalan yarısının üzerine bir şeyler yazmayı düşünüyorum. Belki ileride alıcısını bulur diye. "Hangi vicdansızlar(l) seni bu hale getirdi?" Oysa asıl yazmak istediğim bu değil tabii. Ama terbiyem daha sunturlusuna el vermiyor. Bu acı görüntü bana yıllar önce, Elazığ yakınlarındaki Hazar Gölü kıyısında yaşadığım bir olayı anımsatıyor. Yıl 1969. Aya ilk ayak izinin bırakıldığı günler. Göl kıyısında çalışma kampımız var. Çadırlarda kalıyoruz. Akşamüzeri mutfak çadırının önünde oturmuş çay içip laflıyoruz. Bolulu aşçımız, karşı köyün korucusu ve birkaç arkadaş aydan, çevreden bahsederken söz ormanlara geliyor.

Korucu diyor ki, "İnanmayacaksınız, ama köyde bir evin temelini kazarken öyle bir ağaç kütüğü çıkardık ki, çevresini iki kişi zor kavrar. Şimdi buralarda orman kalmadığına bakmayın. Dedelerimiz kese kese bitirmiş." Hepimiz biraz şüpheyle bakmakla birlikte aşçı hemen atılıyor. "Amma da attın ha. Biz memlekette lazım oldukça keseriz. Yakacak, ev, alet edevat yaparız. Ne bittiği var, ne biteceği." Yıllardır, sıkça tanık olduğumuz ağaç kıyımlarının, orman yangınlarının bardağı taşırın son damlası şu yaralı ağacı gördükten sonra, aşçımıza bir şeyler söylemek istedim. "Biter sevgili dostum. Böyle hoyratlıklar yapıldığı sürece ne orman kalır, ne de ağaç. Bir gün gelir yeşili yalnızca düşlerde, filmlerde yada başka ülkelerde görürüz. Değerini bilmediğimiz, tüketmekle bitmez zannettiğimiz, sevmeyi unuttuğumuz her şey gibi yeşil de biter, orman da..." ve eklemek istedim, "yıllar önce varlığıyla öğün-düğün ağaçların kaç tanesi ayakta kalabildi, bugünleri görme şansını yakalayabildi? Bu aymazlıklar olmasa, topraklarımızın yüzde doksani, erozyonun amansız pençesinde, acılar, çılgınlıklar içinde kıvrılır mıydı?"

* Jeomorfoloğ

Fişek Enstitüsü Çalışan Çocuklar Bilim ve Eylem Merkezi Vakfı Yönetim Kurulu Üyesi

Siz de Çocuk Dostumuz musunuz?

Çalışmalarımızı sizlere düzenli aktarabilmek ve sizin çalışmalarımıza katkılarınızı da daha düzenli hale getirmek için yeni bir birliktelik tasarladık: Çocuk Dostu'muz olursanız hem Çalışma Ortamı dergimizi, hem de kitap yayınlarımızı düzenli olarak alabileceksiniz. Sizden beklediğimiz katkı üç ayda bir **10 milyon TL**. İsterseniz yıllık toptan da ödeyebilirsiniz. **Çocuk Dostu Sertifikanız** size ilk ulaşan yayınımla birlikte gönderilecektir.

Hazırlanmakta Olan Yayınlarımız:

- 1- Cumhuriyetin Anıt Kurumları Dizisi
 - Çocuk Esirgeme Kurumu
 - RSM Hıfzıssıhha Okulu ve Nusret H. Fişek
 - Kamu İktisadi Kuruluşlarının Çırac Okulları
 - Çocuk Emeği Kaynakçası
- 2- Bilim ve Eylem Dizisi
 - Sağlık - Güvenlik – Çevre

Katkılarınız İçin

VAKIFLAR BANKASI

- 1- OSTİM Şb. (TL. Hesabı) No: 201 48 18
- 2- Çankaya Şb. (TL. Hesabı) No: 202 58 08
- 3- Çankaya Şb. (USD Hesabı) No: 281-402 58 09
- 4- Çankaya Şb. (Euro Hesabı) No: 281-4032406

PTT YOLU

- 5- Posta Çeki: 102965 (Fişek Enstitüsü)

KREDİ KARTI

Kredi kartınızla katkıda bulunarak "**çocuk dostları**"mız arasına katılabilirsiniz.

Kredi kartı numaranızı, "CVC2 (kartınızın arkasındaki son üç rakam)" ve son kullanma tarihini bildirmeniz yeterli.

Lütfen katkılarınız sonrası adresinizi bize bildirin.

Faks: (0312)425 28 01

e-posta: cocukdostumuz at fisek nokta org nokta tr

YAŞAM

Tasarım

Cihat UYSAL*

Tasarım güzel, hoş, kolay söylenen, kolay anlaşıldığı kanısı veren sözcüklerden. Gerek günlük anlamı ile gerekse teknik anlamı ile sanki kendisini en iyi anlatan sözcüklerden birisi. Oysa, sıra içeriğini tanımlamaya gelince, oldukça geniş bir anlam taşıdığını anlıyor insan. Tasarım gerçekte bir öngörü süreci. Bu nedenle, bir dünya tasarımı kavramından inanç sistemlerine değin bütün oluşumlar bu kapsamda değerlendirilebilir. İnsanlık tarihi aslında gerçek dünya ile tasarımlar arasında yaşanan bir gelgit süreci olarak ele alınabilir.

Temelinde tarih boyunca vermeden almaya yönelik bir tavır sergileyen insanoğlu, geçerliliği evrensel ve tek yanlı bir çözümü ele geçirme savaşımı verdi. Öğrencilik yıllarında ve daha sonra bir çeşit devridaim makinesi ya da benzeri hedeflerin peşinde koşan bir çok insan tanıdım. Bu yaklaşım, doğadaki sınırsız enerji karşısında ağız sulanan insanoğlunun açgözlülüğünü, doyumsuzluğunu ortaya koyuyor. Çoğunlukla sonsuzluğa, sınırsız güce erişme çabasının sonucu olan bu eğilim artarak sürdürülüyor.

Yaşam, tasarım yüklü bir süreç. Tasarım sürecini tasarım verileri, tasarım araçları, tasarımı gerçekleştirme süreci diye ana başlıklar altında toplayabiliriz. Özellikle, teknik ve teknoloji ile yaşam gün geçtikçe birbiri ile tamamen örtüşen içerik kazanıyor. İşin içine teknoloji girdiği anda kontrol dışı senaryolar gündeme geliyor. Çünkü, teknoloji-piyasa ilişkisi tasarım kararlarını sürekli geçersizliğe itiyor. Burada sırasıyla öngörü koşulları, hedefler yani ihtiyaç sürekli değişime uğruyor. Teknolojinin ortaya koyduğu olanakların sonuçları yeterince irdeleneme-den, yeni olanaklarla akıl daha da karışıyor. Bu durumda, iki guruba ayırabileceğimiz tepki oluşuyor. Kimileri sorunlar karmaşılaştıkça bunun sonuçlarından yararlanmayı hedef ediniyor, kimileri de gelişmeleri anlayamamanın, değerlendireme-menin verdiği şaşkınlıkla, insanoğlunun eriştiği güncel tasarımlardan uzak, çaresiz kalıyor. Özetle, geliştirilmekte olan tasarımların sonuçları bugünkü haliyle insanoğlunun günlük yaşamını düzeltme amacının çok uzağında.

Belki de aldığım eğitimin, mesleğimin etkisi ile, tasarım sözcüğü ile ne zaman karşılaşsam, insanoğlunun elinde ne hale geldiğine, anlamsızlaşmasına, işlevsizleşmesine yanıyorum. Yaptığı çağrışım ile nerede ise her türlü varlığı ilgilendiren bu sözcüğe yeterince sahip çıkamadığımız kanısındayım. Yaşamı algılamada ve sürdürmede artan duyarsızlıklardan en çok payını alan bir sözcük o. Ya da, daha gerçekçi bir deyişle, tasarım, kötülerin amaçlarına hizmet ediyor dersek, çok yanlış bir şey söylemiş olmayız.

Günlük yaşamı her geçen gün biraz daha zorlaştıran egemenlerin (dünyanın güçlülerinin) ortaya koydukları tasarımlar, sonuçlarına bakılırsa, giderek daha çok can yakıyor. Sanırım yaşamı, bütün insanları böylesi tehdit eden, bu boyutlarda kötü tasarımların kapladığı bir süreç bugüne değin yaşanmadı. Küresel ısınma, yapaylığı artık sokaktaki insan tarafından bile ayırt edilen güdümlü, düzmece savaşlar, yaşamı beslenmeden, sağlığa dek saran yapaylık, yapı sektöründeki kimliksizlik... diye sıralayabileceğimiz konular, insanlığın gelecek tasarımında başarısızlığının göstergeleri. Ve de bu süreç yeryüzündeki tüm insanları ilgilendiriyor. Bu nedenle, tasarımın önemi tartışılmalıdır.

Dünya'da tasarım gibi önemli bir sorumluluğu üstlenme, tasarımcıların yeterince tartışmadığı, hatta nerede ise gündemlerinde yeterince yer almayan çok boyutlu zor bir konudur. Yine, de diğer bir çok konu gibi tasarımların da iyi kötü diye sınıflandırılması ve de en iyi ve en kötü diye sınıflandırılması gelişmiş ülkelerde adet haline gelmiştir. Bu durum, tasarım konusunda yeterince kafa yorulduğu anlamına gelmese de, en azından lafının edildiğini gösterir. Oysa, ülkemiz gibi hizmet satmalımaya kültürünün yerleşmediği, tasarım kavramının nerede ise tanınmadığı, tanımlanmadığı bir ortamda bu konuyu tartışma çabası, zorluğu olanaksızlığa doğru sürüklemektedir.

Tasarım ürünlerinin kullanıcıları ise, ne bulurlarsa ona razı olmaya doğru itilmektedir. Tasarım sürecini kurgulayan, gerçekleştiren teknisyen açısından değerlendirecek olursak, tasarıma konu olan ihtiyacın boyutu öylesine devasa bir bütünün parçasıdır ki, tasarım sırasında duyarlı davranmak, mükemmel ve onun bedeli arasındaki ilintinin sorumluluğunu üstlenmek tasarımcıya acı verir. Bu durum aynı zamanda, tasarımcının etik sorumluluk sınırlarını da belirleyici bir süreçtir.

Geçtiğimiz yıllarda Alman Kültür Derneği'nde düzenlenen bir toplantıda, Almanya'dan gelen bir akademisyen mimarın, dergilerde yayımlanan yapılarını tanıtırken, içtenlikle dile getirdikleri, sorunun batıda da yeterince derinliğine inilemediğinin göstergesi idi. O gün, sözünü ettiğim mimar, yapılarını tanıtırken "tasarım öylesine karmaşık bir süreç ki, beş, altı ana hedef koyup, üç, dört tanesini gerçekleştirirsem kendimi başarılı sayıyorum" demişti. Kısacası, uygarlık, sorunları çözerken geliştirdiği teknolojiler ile bizi daha çok karar vererek yaşamaya zorluyor. Verilecek karar sayısının artması, yaşamdaki vazgeçilmez önceliklerin bile gözardı edilmesine yol açarak tasarımcıyı şaşırtıyor, yanıltıyor. Bu durum, günlük yaşamını sürdüren sade yurttaştan daha çok tasarımcının büyük sorunudur. Çünkü tasarım, teknolojideki değişim hızı nedeniyle, hem üretime dönüşme süresinde hem de kullanım süresinde hızla eskir.

Tasarımı tasa edinenler için, örneğin, kaynakların sınırlı olması her istenilenin gerçekleştirilebilmesine engeldir. Malzeme ve zaman sınırlıdır, bu her zaman böyle olmuştur. Tasarım, ol deyince oluşan bir süreç değildir. Diğer yandan tasarımcı gözü ile her tasarım "biricik" tir. Bu nedenle, amaçlar çatışır. Bu noktada, netameli bir konu olan tasarımın pazarlanmasına ilişkin konuların yazımın ilgi alanının dışında tutmak istiyorum. Çünkü, nesnel ve öznel bir çok neden pazarlamayı etkiler, tasarımı yönlendirir, yolundan saptırır. Toplumun hedeflerinin belirlenmesiyle ortaya konması gerektiğine inandığım bu süreç için ülkemizde henüz

bir alıřma bařlatılmamıřtır. Sorunun sosyal, ekonomik boyutlarını dikkate almadan yapılacak her alıřmanın pahalı bir giriřim olacađına yıllardır tanık oluyoruz. Tasarım lütleri için gerekli seim süreci tamamlanmadan yapılmamalıdır. Bu cümleyi açacak olursak, tasarımın nesnel kořullarının belirlenmesinde gerekli veriler olan yol gösterici lütler¹), lütlerin belirlenmesinde yapılan tercihlerin bilgisi²) ve gerekleřtirmeye iliřkin kaynak³) belirlenmeden yola ıkılmamalıdır. Tasarım süreci, sonuçları ile bir ülkenin yönetim biçiminin, insana verdiđi deđerini ortaya koyan bir süreçtir. Planlı ve bilinli bir yol izlenmezse, ihtiřam (görkem) hedefli baskıcı tasarımların önüne geilemez. Ülkemizde yıllardır yařadıklarımızı gözönüne getirecek olursak, kamu tasarımlarında büyük hatalar yaptık ve bundan bir ders ıkaracak yol gösterici lütler geliřtirmeyi beceremedik. Yapılan tasarımlarda siyasi tercihler belirleyici olduđu için tercih lütleri oluşmadı. Son olarak, kaynak konusunda da gereki olmayan "bor yiđidin kamısı" özdeyiři bayrak edinilmiřtir. Benzer biçimde, kentleřme sürecinde de rant ekonomisi tasarım sürecinin varolmasına, geliřmesine olanak vermemiřtir.

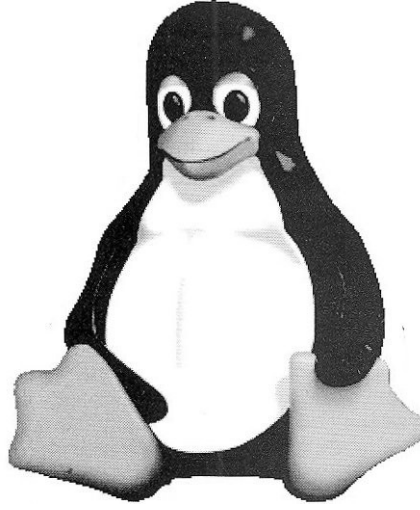
* Mimar Y. Müh.

BİLİŞİM

Penguen de Nereden Çıktı?

Doruk FİŞEK

Evvel zaman içinde, her şey 1996 çekirdeğinin çığır açan 2.0 sürümü yeni sürüm ile beraber Linux için zamanının geldiğini söylemeye Linux için bir logo yarışması yapıldı. Bazıları başka işletim durumlara düşürülmesinden köpekbalığı gibi güçlü ve soylu noktasında Linux'un yaratıcısı olan Samba'nın yazarı Andrew Tridgell bahçesinde bir penguen tarafından bir sempati duyduğunu belirtince kaydı.



yılında, artık 5 yaşına gelen Linux ile başladı. Birçok Linux insanı artık uygun bir logo/maskot bulma başlamışlardı. duyuruldu. Birçok logo önerisi sistemlerinin logolarının gülünç oluşuyordu. Bazıları kartal, hayvanlardı. Tartışmaların bir Linus Torvalds, Avustralya'da ile beraber gittiği bir hayvanat ısırıldığından beri penguenlere özel tartışma otomatikman o yöne doğru önerileri geldi. En son dünyayı gelmesi üzerine Linus Torvalds, tarif eden bir e-posta gönderdi

Bu sefer değişik şekillerde penguen elinde tutan bir penguen önerisi hayalindeki pengueni uzun uzadıya (bakınız amcam çatır çatır Türkçe konuşuyor) :

Kimden : Linus Torvalds (torvalds at cs nokta helsinki nokta fi) Konu : Re: Linux Logo prototipi. Tarih : 9 Mayıs 1996 Perşembe, 17:48:56 +0300 (EET DST)

Birisi bir logo yarışması duyurmuştu, belki insanlar kendi fikirlerini bir web sitesine gönderebilirler..

Her neyse, bu penguen, aslında dünyayı tutabilecek kadar güçlü olmayan zavallı bir penguen gibi duruyor ve altında ezilecek. Bu açıdan pek iyi, pozitif bir logo değil..

Şimdi, penguenleri düşündüğünüz zaman, ilk olarak derin bir nefes alın, ve sonra "kucaklanas" bir canlı düşünün. Bir nefes daha alın, ve "şirin" düşünün. Bir süreliğine "kucaklanas" düşüncesine geri dönün (ve nefes almaya devam edin). Sonra "mest olmuş" olduğunu düşünün.

Buraya kadar benimle misiniz? İyi..

Şimdi, penguenler için, (o kadar da kucaklanasılar), "mest olmuş" demek ya az önce cinsel ilişkide bulunmuş ya da tıka basa ringa balığı yemiş demektir. Sözüme güvenin, ben penguenler üzerine bir uzmanım, bu ikisi dışında başka bir olasılık yok.

Şimdi, o açı üzerinde çalışırsak, biz azgın bir penguenle ilişkilendirilmek istemiyoruz (aslında, istiyoruz, ama politik değil, öyleyse yapmayacağız), o zaman burada "tüm midesi ringa balığıyla dolmuş" açısından bakıyor olmalıyız.

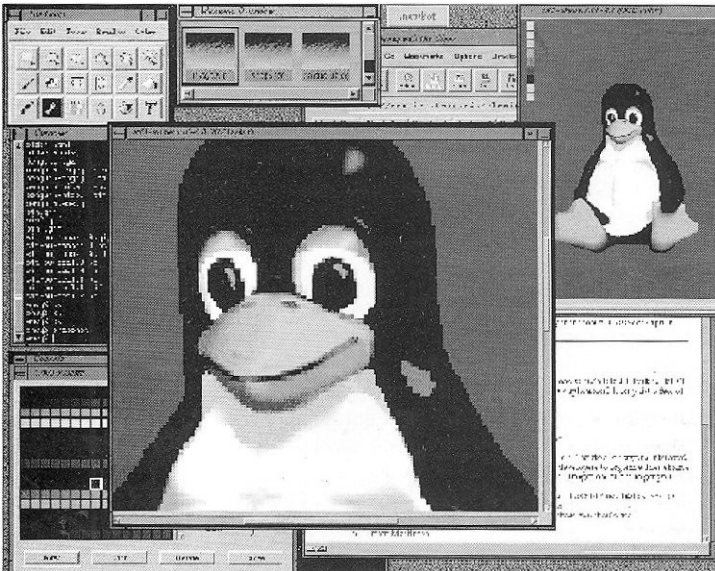
(*) ŞİŞMAN değil, ama ayakta durmak için gerçekten fazla tıka basa dolu olduğunu görebilmelisiniz. Burada "fasulye çuvalı" nı düşünün.

Öyleyse "pengueni düşündüğünüzde, hafif fazla kilolu (*), oburca atıştırdıktan sonra oturan ve henüz daha yeni geçirmiş bir penguen hayal ediyor olmalısınız, işte orada huzur ve mutluluk veren bir gülümsemeyle oturuyor — birkaç galon çiğ balık yedikten sonra dünya yaşamak için güzel bir yer ve bir geçirtinin daha gelmek üzere olduğunu hissedebiliyorsunuz.

Şimdi, eğer kendinizi çiğ balık yemekle mest olan bir şeyin yerine koymakta güçlük çekiyorsanız, "çikolata"

ya da başka bir şeyler düşünün, ama olayı kaptınız.

Tamam, öyleyse sevebilir, kucaklanas, kendini ringa balığına gömerek tıka basa yedikten sonra oturan bir penguen düşünüyor olmalıyız. Hala benimle misiniz? ŞİMDİ zor olan kısmı geliyor. Bu görüntüyü gözünüzün önünden ayırmayarak, stilize bir halini çizin. Fazlaca bir detay yok - sadece bir siyah fırça tipi ana çerçeve (bir çizginin kalınlığının değiştiği durumda bir fırça ile elde ettiğiniz etkiyi biliyorsunuz), işte BU yetenek gerektiriyor, insanlara o çerçeveyi verin, ve şöyle demeliler [marazi tatlı ses, çocuk konuşması adeta] "Ooh, ne kadar kucaklanas bir penguen, iddiaya girerim henüz tıka basa ringa balığı yemiştir", ve küçük çocuklar da hoplayıp zıplayıp "anne anne, benim de bir tane olabilir mi?" diye çığlık atmalı.



Sonra daha büyük ve biraz daha detaylı bir halini yapabiliriz (belki dünyanın küresine yaslanmış, ama ben gerçekten Atlas ya da benzeri bir "maço penguen" imajı vermememiz gerektiğini düşünüyorum). O daha detaylı hali Billy-boy'a ağlayana kadar şaplak atar, ya da FreeBSD iblisi ile buz hokeyi oynayabilir. Ama basit, tek bir penguen logosu olur, ve diğerleri sadece o kucaklanası penguenin bir mizansende aktör olarak kullanılanları olur. Linus



O sırada 22 yaşında olan Larry Ewing, 486 DX2-50 bilgisayarının başına geçti. GIMP programının son sürümü 0.54 ile çizim yapmaya girişti.

Penguenin kaba olarak dış hatlarını çizerek işe başladı, dikkatlice şekildeki tüm delikleri kapadı. Kaba hatlar tarafından bırakılan boşlukları siyah ile doldurduktan sonra, farklı boyutlarda düz fırçalarla şekillendirmeye devam etti. Gagasını ve ayaklarını da aynı teknikle yerleştirerek kaba hatların içlerini doldurdu.

Sonra ilk gölgelendirmeyi ekledi. Hafif daha koyu sarı renkleri küçük bir düz fırçayla gaganın ve ayakların köşelerine uyguladı, böylece resim derinlik kazanmaya başladı. Aynı işlemi birçok sarı ve gri gölgeler için tekrarlayarak istediği gölge şekillerini yerleştirdi.

Şekil ve gölgeleme belirli bir seviyeye geldikten sonra ise GIMP'in "convolve" aracını "bulanıklaştırma" modunda kullanmaya başladı. Farklı boyutlarda fırçaları kullanarak gölgelendirmeyi daha pürüzsüz hale getirdi. Hava fırçası ile de biraz fazla düzleşen alanları aydınlattı ya da kararttı, istediği sonuçları alana kadar bu çalışmaları bıkmadan, tekrar tekrar uyguladı.

Son olarak da elindeki penguenin siyah/beyaz ve üç renkli sürümlerini hazırlayabilmek için GIMP'in "Threshold" eklentisini kullandı.

Larry Ewing'e 20-30 saat süren bu çalışması ona 4-5 yıl boyunca özgür yazılım dünyasına kattığı koddan çok daha fazla ün kazandı. Logo seçimi ile ilgili yapılan oylamaları "Linux 2.0 Povvered" yazan bir logo kazanmasına karşın, penguenin popülerliği her geçen gün giderek arttı.

Penguen severler ona bir isim bulmak için de uğraş verdiler. Çizilen penguenin ünlü çizgi dizi karakteri Homer Simpson'a benzemesinden dolayı "Homer" ismini önerenler oldu. "Linnie" ismini beğenenler de oldu. Tux ismi ise ilk kez James Hughes tarafından "(T)orvolds (U)ni(X)" ifadesinin (yazım hatası ile beraber) çok da başarılı olmayan bir kısaltması olarak ortaya atıldı. Penguenlerin siyah/beyaz — sanki smokin giymiş gibi ortalıkta dolaştıklarından, Tux aynı zamanda smokin kelimesinin İngilizce karşılığı olan "Tuxedo" kelimesinin kısaltması olarak da algılandı. Çeşitli başka kelimeler üretildiyse de, penguenin ismi Tux olarak benimsendi. Penguen çılgınlığı bununla da bitmedi. Çekirdek geliştiricilerinden Alan Cox'un önderliğinde Phil Copeland, Martin Houston, Alun Jones, Richard Hughes, Alec Muffett, Andrew Pagett, Dick Porter, Chris Samuel'dan oluşan grup ve LinuxWorld dergisi; Linus Torvalds'a yaş günü hediyesi olarak Bristol Hayvanat Bahçesi'nde yaşayacak gerçek bir pengüene sponsor oldular.

Larry Ewing'in Tux'u özgür bir lisansla kamuya mal etmesi sonucunda, Tux özgür yazılım felsefesinin örnek bir uygulaması oldu. Binlerce farklı Tux resmi ortaya çıktı. Firmaların ürünlerinin logolarının bir pikseline dokundurmadıkları bir dünyada Tux kayak yaparken, bebek elbiseleri giyerken, farklı ülke bayrakları taşıırken, rakı içerken ;-), gazete okurken görüldü. Birçok özgür yazılım projesinin yanı sıra birçok firma da kendilerinin Linux çözümleri geliştirdiklerini vurgulamak için kendi logolarında Tux'u kullanma imkanı buldular, reklam filmlerinde oynattılar.

Tux bilgisayar oyunlarında oynadı. Dedektif olarak maceralara atıldı, go-kart yarışlarına katıldı, hava hokeyi oynadı, balık yemek için göbeğinin üzerinde kayarak saniyede yüzlerce kilometre hıza ulaştı. Linux kullananların simgesi haline gelen penguen tişörtlere basıldı. Vücutlarına penguen dövmeleeri yaptıranlar oldu. Anahtarlıkları, kravat iğneleri, kupaları, pelüş bebekleri, kostümleri, altın mücevherleri derken lego oyuncaklarından, seramikten, kağıttan Tux'lar yapıldı. İnsanlar Linux'a ve özgür yazılıma olan sevgilerini penguene aktıtlılar. Penguen onları yıllar boyunca bir araya getiren, buluşturan ortak payda oldu.

Kaynaklar

- <http://www.isc.tamu.edu/~lewing/linux/>
- http://www.sjbaker.org/wiki/index.php?title=The_History_of_Tux_the_Linux_Penguin
- <http://www.wired.com/culture/lifestyle/news/2001/03/42209>
- http://www.pcworld.com/article/113881/whats_the_story_with_the_penguin.html
- <http://www.linuxgazette.com/node/7957>

SOSYAL HEKİMLİK

Sağlık Sektöründe Özelleştirmenin Sonuçları: Kolombiya Örneği

Gülbiye YENİMAHALLELİ YAŞAR*

Gelişmekte olan ülkelerde sağlık hizmetleri sunumunun özelleştirilmesi başta Dünya Bankası (WB) olmak üzere Dünya Sağlık Örgütü (WHO), Dünya Ticaret Örgütü (WTO) gibi uluslararası yardım kuruluşlarınca desteklenmektedir. Anılan kuruluşların tavsiyesi, tedavi hizmetlerinin özelleştirilerek Sağlık Bakanlıklarının hizmet sunmaktan vazgeçmeleri ve daha çok kontrol görevi (hastalıkların kontrolü gibi) üstlenmeleridir. Türkiye dahil birçok gelişmekte olan ülkede sağlık sektöründeki reformların genel eğilimi bu doğrultuda olmasına rağmen, ne yazık ki özel hizmet sunucuların bütün nüfusa daha kaliteli hizmet sunduğunu doğrulayacak veriler bulunmamaktadır.

Bunun son yıllardaki en canlı örneği Kolombiya'da yaşanmaktadır. Kolombiya'da sağlık reformu politik, mali ve yönetsel desantralizasyon uygulaması ile 1980'li yıllarda başlamıştır. Bu sürecin yasal zemini 1993 yılında 100 sayılı yasa ile atılmış ve sosyal sağlık güvenliği sistemi yeniden yapılandırılmıştır. Bu yasaya göre, hizmet sunucular ile hizmeti finanse eden kurumlar birbirinden ayrılmış ve sağlık hizmetleri tamamen özelleştirilmiştir. Sağlık hizmeti sunan kuruluşlar, özerk olan eski kamu hastaneleri ve sağlık merkezleri sigorta şirketleri ile sözleşme imzalamaktadırlar. Bu kuruluşların kamu, özel veya karma yapıda olması ve kar amacı taşıyıp taşıyamaması önemli değildir. Ayrıca sosyal sağlık sigortası bütün nüfusa yayılmış ve eşitlik, dayanışma, verimlilik, kalite ve toplum katılımı temel ilkeler olarak belirlenmiştir.

Bunların yanı sıra anılan yasa ile ikili bir sistem oluşturulmuştur. Biri, katkı payı olan *sigorta sistemi* (contributory system) diğeri ise *hükümet yardımları sistemi* (subsidized system)'dir. Sigorta sistemi; genellikle çalışanlar -içindir ve sağlık sigortası primi çalışanların gelirlerinin %12'sini oluşturmaktadır. Sağlık Geliştirme Kuruluşu (Health Promoting Enterprises, HPE) primi yaş, cinsiyet ve coğrafik bölgeye göre toplamaktadır. HPE tarafından yönetilen Zorunlu Sağlık Planı tüm sağlık müdahalelerini kapsamaktadır. Hükümet yardımları sistemi ise sigorta sistemi dışında kalan nüfus kesimini kapsamaktadır. Finansmanı ise sigorta sisteminin aktardığı kaynak ve hükümet finansmanı ile sağlanmaktadır. Yönetiminden hükümet yardımları sistem yöneticileri sorumludur. Sermaye birikimi ve sunulan hizmetler, sigorta sisteminin %50'sine göre sabitlenmiştir. Ancak, sistemin sunduğu yardımların 2001 yılına kadar sigorta sistemi yardımlarına eşitlenmesi öngörülmüştür.

Reformun değerlendirilmesine olanak sağlamak amacıyla yapılan bir ulusal anket çalışması sosyoekonomik statüsüne göre nüfusu 6 dilime ayırmıştır. (1.dilim gelir düzeyi en düşük olanları, 6.dilim gelir düzeyi en yüksek olanları temsil etmektedir.) 3-6. dilimler arasında kalanların sigorta sistemine katılacağı, 1 ve 2. dilimdekilerin ise hükümet yardımları sisteminden faydalanacağı öngörülmüştür. Ancak bu durum sadece teoride kalmıştır, çünkü pratikte gelir düzeyi düşük olmayanların %13.7'si hükümet yardımları sistemine, gelir düzeyi düşük nüfusun %10.7'si ise sigorta sistemine katılmıştır.

Hükümetin böyle bir politika belirleyip doğrudan hizmet sunumundan kaçınması ile piyasada kamu ve özel sektör arasında yönetimli bir rekabetin yaratılacağı ve halkın sigortacıyı seçme hakkının olması ile birlikte kalite ve verimliliğin de artacağı varsayılmıştır. Ancak pratikte sigortacı hizmet sunucuyu seçmekte ve bu durum kişilerin hizmet sunucuyu seçme hakkını sınırlamaktadır.

Reformu daha ayrıntılı bir şekilde değerlendirebilmek için; sigorta kapsamı, sağlık hizmetlerine erişim ve hizmetlerin kullanımı, hastalıkların kontrolü ve sağlık göstergeleri ile finansman konularına ayrı ayrı göz atmak faydalı olacaktır.

Sigorta Kapsamı:

Kolombiya sağlık reformunun iki başarısından söz edilebilir. Biri, sosyal sigorta kapsamının artmasıdır. 1992-97 yılları arasında kapsam %26'dan %52'ye çıkmıştır. Diğeri ise, sağlık sigortası kapsamının gelir düzeyi daha düşük olan nüfus kesiminde en fazla artmasıdır. Nüfusun en yoksul %10'luk dilimindeki kapsam %4'ten %41'e çıkarken, en varlıklı %10'luk dilimde bu artış %65'ten %80'e yükselmiştir.

Diğer bir konu sigorta kapsamındaki eşitliktir. Reformdan sonra yoksul kesimin kapsam altına alınma oranı daha yüksek olmasına rağmen, bu oran hala varlıklı kesimin yarısı kadardır. Dahası yeni sigortalanan kişilerin dörtte biri hükümet yardımları sistemine dahil olmaktadır. Geriye kalan dörtte üç sigorta sistemine katılmaktadır. Ancak bu kişilerin büyük bir kısmı bağımlılardan oluşmaktadır. Dolayısıyla bu artış herhangi bir gelir artışı yaratmamaktadır.

Reformdan sonra sağlık sigortası kapsamı altında bulunan nüfus yüzdesinde önemli bir artış görülmemiştir. Bu oran 1998'den beri %55'ler civarındadır. Yani nüfusun yaklaşık %45'i hala kapsam dışındadır (16 milyon kişi). Kapsam dışındaki bu kişiler reform öncesi dönemden kalan arz-yanlı modelin uygulanmaya devam etmesiyle, kamu hastanelerinde gerçek maliyetin %30'una tedavi olabilmektedirler. Ayrıca, gelir düzeyi yüksek grupların bu iki sistemin dışında kalarak özel sigortaları tercih etme haklarının bulunması sigortacılık sistemindeki dayanışmayı ortadan kaldırmaktadır.

100 sayılı yasanın 153. maddesi Genel Sosyal Sağlık Sigortası Sistemi ile ödeme kapasitesine bakılmaksızın eşit kalitede sağlık hizmetlerinin dereceli olarak tüm nüfusa yayılacağını belirtmektedir. Ancak, yarattığı ikili sistem ile bunu başarması zordur. Çünkü finansman sistemi ile varlıklı ve yoksullar arasındaki dayanışma ortadan kalkmıştır ve hükümet yardımları sisteminin sunduğu hizmetler, sigorta sisteminin sunduklarının yarısına yakındır. Örneğin, bu sistemde dahili bir hastalık dolayısıyla hastaneye yatırılma

durumunda kronik hastalıklar (yüksek tansiyon, şeker, kalp-damar hastalıkları vb.) kapsam dışındadır. Dolayısıyla hükümet yardımları sistemine katılmış olan kişilerin gerçekte sigorta kapsamında olduklarını düşünmek zordur.

Sağlık Hizmetlerine Erişim ve Hizmetlerin Kullanımı:

Kolombiya'da bir sağlık sigortası programına katılmanın anlamı bazen bir sigorta kartı sahibi olmuş olmaktan daha öte bir anlam içermeyebilmektedir. Çünkü sigorta kartı olanlar hizmete ulaşmak istediklerinde birçok sorunla karşılaşmaktadırlar. Bunların yanı sıra bazı sigorta şirketleri kendilerine kayıtlı olan özellikle yoksul bazı kişi ve ailelere sigorta kartı vermeyi reddetmektedir. Böylece primi alıp hizmet sunmamaktadırlar. Ayrıca yoksullar çoğu zaman kendi haklarının farkında değildirler. Sigorta kartlarını nasıl kullanacaklarını bilememekte ve hizmeti ceplerinden ödemeye devam etmektedirler. Bazen de psikolojik, kurum-ıçi ve finansal sorunlar veya coğrafik nedenlerle hizmete ulaşamamaktadırlar.

Reformdan sonra hizmete ulaşımın arttığı belirtilmektedir. Ancak bu artış sağlık sigortası kapsamına alınan nüfus artışı, ile birlikte değerlendirildiğinde, gerçekte %3'lük bir düşüş görülmektedir. Ayrıca temel sağlık ihtiyaçlarının karşılanamaması söz konusudur ve tanı konulmamış ölümlerde artış tespit edilmiştir. Yıllık doktora gidiş oranına bakıldığında ise; reformdan önce %61.7 olan oran, 2000 yılından sonra %51.1'e düşmüştür. Hizmeti kullanım sırasında alınan katkı payları (co-payments) da hizmete ulaşımı engellemektedir. 1992'de hastaların %51'i katkı payı ödeyemediği için doktora gidememiştir. Bu oran 1997'de %41'e düşmüştür. Bu durum çok büyük bir kazanç olarak değerlendirilmemektedir. Çünkü bu fark iki araştırmanın farklı yöntemleri kullanmasından kaynaklanabilmektedir. Ayrıca ulusal oranlar bölgelere göre çok farklılaşabilmektedir. Örneğin Bogota'da bu oran %29.1 iken yoksul Atlantik bölgesinde %62.2'ye çıkmaktadır.

Hastalıkların Kontrolü ve Sağlık Göstergeleri:

Birçok gelişmekte olan ülkede olduğu gibi Kolombiya'da da 1990'ların ilk yarısında hastalık ve ölüm göstergelerinde düşüş görülmüştür. Ancak 1990'ların ikinci yarısında eğilim tersine dönmüştür. 1997'den itibaren bebek ve çocuk ölüm oranları artmıştır. Bebek ölüm oranlarındaki artış sosyal ve ekonomik koşullarla da ilintili olmasına rağmen, özellikle akut solunum yolu enfeksiyonu ve akut ishal gibi hastalıklardan kaynaklanan çocuk ölüm oranlarındaki artışın verilen tıbbi hizmetin kalitesi ile yakından ilgili olduğu bilinmektedir. Doğum öncesi dönemdeki sorunlar, özellikle anne karnında ölümler sağlık hizmetine ulaşımı gösteren kriterlerdendir ve bu oran 1996-1997 yılları arasındaki bir yıllık dönemde ikiye katlanmıştır ve artış devam etmektedir.

Ayrıca aşılama oranlarındaki artış hem yerel hem de ulusal düzeyde azalmıştır. 1990-2000 yılları arasındaki dönemde 1 yaş altındaki çocukların aşılama oranı %67.5'ten %52'ye düşmüştür. Bu bozulma talebe dayalı bir sisteme geçme, aşılama hizmetlerine ulaşımında yaşanan sorunlar, sigorta tarafından istenen yoğun prosedür ve dokümantasyon ile bütçelerin kısıtlanmasıyla açıklanmaktadır.

Sıtma ve tüberküloz gibi hastalıklarda da artışlar görülmüştür. 1997 yılında rapor edilen tüberküloz vakaları 8,042'den 11,261'e çıkmıştır. Bu durumun desantralizasyon uygulamasından kaynaklanan koruyucu önlemlerin azaltılması ve sorumlulukların ayrıştırılmasına bağlı olduğu düşünülmektedir. Çünkü tüberküloz teşhisi özel sektörde konulmakta, tedavisi ve takibi Sağlık Bakanlığınca yürütülmektedir. Bazı yazarlara göre tüberküloz kontrolü bir ülkede sağlık sisteminin nasıl işlediğinin en büyük göstergesidir.

Finansman:

Reformdan sonra sağlık harcamalarında ciddi artışlar gözlenmiştir. En önemli nedeni arz-yanlı modelden talep-yanlı modele geçilmiş olmasıdır. Bu modelin uygulandığı ABD, Lübnan ve Vietnam gibi ülkelerin de sağlık harcamalarının çok yüksek olduğu bilinmektedir. Hükümetin sağlığa ayrılan bütçenin artırılması konusundaki çabaları yetersiz kalmıştır. 1999 yılı içerisinde toplam sağlık harcamaları içerisinde özel harcamaların yeri %45'dir. Bu rakamın %60'ını cepten ödemeler, gerisini işveren katkıları oluşturmaktadır. Kolombiya hane halkı sağlık harcamaları açısından 60 ülke arasında Vietnam, Brezilya ve Arjantin'den sonra dördüncü sırada yer almaktadır. Harcamalardaki bu artış finansman yönteminden kaynaklanmaktadır. Sigorta sisteminde kişi başına maliyet artışı 1997-2002 arasında %74, hükümet yardımları sisteminde ise %88 olmuştur. Kapsam dışı kalanlar için uygulanan arz-yanlı modelde aynı dönemdeki kişi başına artış %36 olmuştur.

Sağlık harcamalarındaki artış 1990-95 döneminde GSMH'nin %3'ü dolayında iken bu oran 1997'de yaklaşık ikiye katlanarak %5,5 olmuştur. Buna rağmen sigorta kapsamı %55'lerde kalmış ve gerçek tedavi oranları düşmüştür. *Peki bu durum nasıl açıklanmaktadır?* Bu durum Kolombiya hükümetinin özel sektöre devrettiği sağlık hizmetleri sunumunu düzenleyip kontrol edemediğini göstermektedir.

Kolombiya'da yaşananlar uluslararası kuruluşların neoliberal politikalarının canlı bir örneğidir. Halbuki bu reformların görece olarak başarılı olduğu Avrupa ülkelerinde WB, WHO ve diğer uluslararası kuruluşların tavsiyelerinin aksine toplam sağlık harcamaları içerisinde kamu harcamalarının paylarının hala çok yüksek olduğu görülmektedir (Almanya'da %77.5, Fransa'da %76.9, İngiltere'de %96.9 ve Belçika'da %83.2). Ayrıca toplum hekimliği tecrübeleri sayesinde sağlık ihtiyaçları ve müdahalelerinin değerlendirilmesi sağlanmakta ve sonuçlar gözlemlenebilmektedir. Bunların yanı sıra köklü bir geçmişi olan işçi sınıfının partileri ve karşılıklı yardım sandıkları 1945 yılından bu yana hükümetlerin sağlık politikası planlarında ve yönetiminde yer almaya devam etmektedirler.

Kaynak: Groote, T.D., Paepe, P.D., ve Unger, J.P., "Colombia: In Vivo Test of Health Sector Privatization in

the Developing World", International Journal of Health Services, Volume 35, Number 1, Pages 125-141, 2005

*** Fişek Çalışan Çocuklar Bilim ve Eylem Merkezi Vakfı Gönüllüsü
A.Ü. Sağlık Eğitim Fakültesi Sağlık Yönetimi Bölümü Öğretim Görevlisi**

VAKIF HABERLERİ

Merhaba, Mavi Deniz, Zamanın Biriktirdikleri

Başak Çetin ve onun sergisine fotoğraf veren arkadaşları, Prof. Dr. Nusret H. Fişek Bilim ve Sanat Ortamı'na Mayıs ayından başlayarak çok güzel bir görünüm verdiler. Deniz altının zengin renklerini ve Ankaralıların deniz özlümleri ile bütünleştirdiler. Bize gerçekten güzel ve şiirle bütünleşmiş sergi sundular. Başak Çetin, fotoğraflarını şiirler ile de süslemişti. Bir çok ziyaretçiyi, onun fotoğrafları kadar şiirleri de etkiledi, işte size bu paylaşımından bir kaç şiir ve bir kaç fotoğraf. Eğer bu fotoğraflarla yetinmek istemiyor; tüm serginin fotoğraflarını izlemek istiyorsanız... O zaman Vakfımızın internet sayfasının resim sergileri bölümüne girmeniz gerekecek.

Merhaba,

Ben Başak Çetin. Mimarım ve aynı zamanda Balıkadam Eğitim Merkezi'nde 1 yıldız CMAS dalış eğitmeniyim. Profesyonel bir fotoğrafçı değilim.

Bu sergide görmüş olduğunuz bana ait olan fotoğraflar da sualtını görüntülemekle birlikte, sualtında çekilmiş fotoğraflar değildir.



Almanya'nın Oberhausen kasabasında yer alan bir deniz akvaryumundan, benim görüntülediğim karelerdir. Bu deniz akvaryumunda kullanılan ışık ve dekorun yarattığı estetik bütünlük, şiirsel bir anlatımla çıktı karşıma ve beni etkiledi.

Sizleri de etkiler mi?...

Bilemem.

Ama;

ben,

beni etkileyen görüntüleri

sizlerle,

sevdiklerimle ve dostlarımla

paylaşmak istedim.

Ve bir de, burada sergilenen

fotoğraflarımın tümünü Fişek Çalışan

Çocuklar Vakfı'na armağan ederek, çalışan çocuklarla ilgili projelerde benim de bir katkı bulunsun istedim hepsi bu...

Bu arada beni yalnız bırakmayıp, sergiye gerçek sualtı fotoğraflarıyla katılan ve fotoğraflarını Vakıfa armağan eden, sualtı fotoğrafçıları, dalgıç arkadaşlarım, Tarık TINAZAY'a, Oğuzhan KİFÇİ'ye Mehmet AVADAN'a, Kevser MERMERTAŞ'a, Cihan ÜNAL'a, Ece ÇIRNAZ'a, Gökhan YILDIRIM'a ve Mehmet DE-MIRKAN'a da çok teşekkür ederim.

Sevgi ve saygılarımla,

Başak ÇETİN

ARAYIŞ

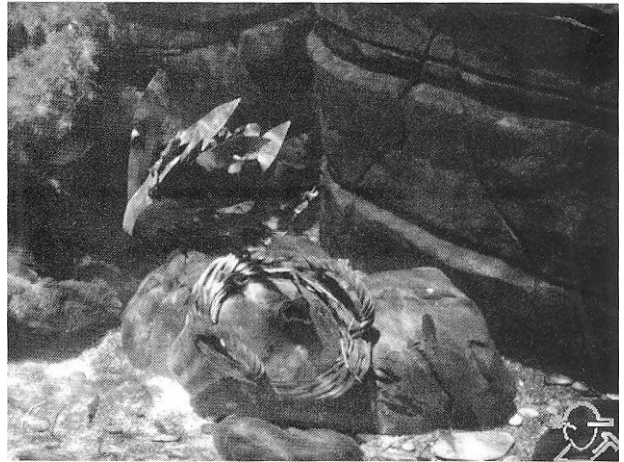
Duyguların okyanusunda
Dev dalgaların arasında arıyorum seni

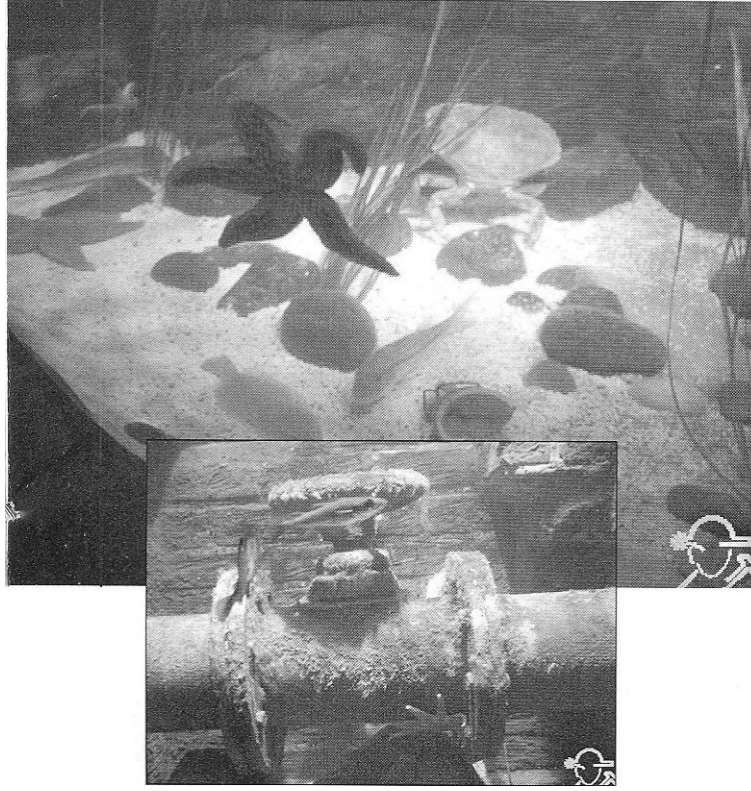
Anlatmak sana, anlatabilmek için kendimi
O kadar uzaksın ki...
Duyuyor musun seni çağıran sesimi?

Duyguların okyanusunda
Mavinin siyaha boyandığı yerde arıyorum seni
Anlamak seni, anlayabilmek için hissettiklerini
O kadar derinlerdesin ki....

Duyguların okyanusunda
Güneşin ısıttığı bir kum tanesinde arıyorum seni
Isıtmak yüreğini, ısıtabilmen için gözlerini
O kadar soğuksun ki....

Duyguların okyanusunda kaybettim
Hem seni, hem kendimi.....





Denize açılan bir pencereden
Bakarken sana,
Mavi dünyanın gizemine kapılmak,
Uçsuz bucaksız derinliklerde,
Uçsuz bucaksız hayallere takılmak.

İşte yine O,
O'nun sesi.....
Deniz çağırıyor derinliklerine
O büyülü mavi nasılda çekiyor kendine
Karşı koymak her gün daha zor sesine.....
İşte yine o koku,
Denizin karşı konulmaz kokusu.
Sevgilinin kollarında yaşanan huzur
gibi
Bırakıp kendimi,
Akıp giderken içine,
O sonsuz,
O sihirli,
O muhteşem maviliğe,
Tüm sevdaları ve sevgileri
Yükleyip yüreğime,
Elveda demeden sizlere,
Bulanıp maviye,
Deniz olmak istiyorum,

BAŞAK 2005

KISA KISA. . . .

- Tuzluçayır ilköğretim Okulu'nda ve Tevfik Fikret Lisesi'nde Oya Fişek, çocuk işçiler konusunda öğrencilerle konuştu.
- Dr. Başak Soyluoğlu Boztepe Mahallesi'ndeki Genç Kız Evi'mizde, anneleri "Evlerdeki Kazalar ve ilk Yardım" konusunda bilgilendirdi.
- Vakıf gönüllüleri, Boztepe İlköğretim Okulu'nda düzenlenen kermese yaptıkları yiyeceklerle katıldı. Yapılan satışın geliri okula armağan edildi.
- Genel yönetmenimiz A. Gürhan Fişek ve Vakıf gönüllümüz Şenay Gökbayrak, TRT-INT televizyonunda

Kadına Dair programına konuk oldular ve "beyin göçü" konusunda söyleştiler.

- 9-17 Mayıs tarihleri arasında Pervin Bayraktar, "Zamanın Biriktirdikleri"ni (Çini, kırkyama, boyama çalışmaları) sergiledi. Kendisinden habersiz çocuklar tarafından hazırlanan sergi, anneleri için müthiş bir anneler günü armağanı oldu. Ziyaretçiler de, bizler gibi, böylesine görkemli bir sergiyi gezmekten ve Sayın Pervin Bayraktar'ı tanımış olmaktan dolayı çok mutlu oldular.

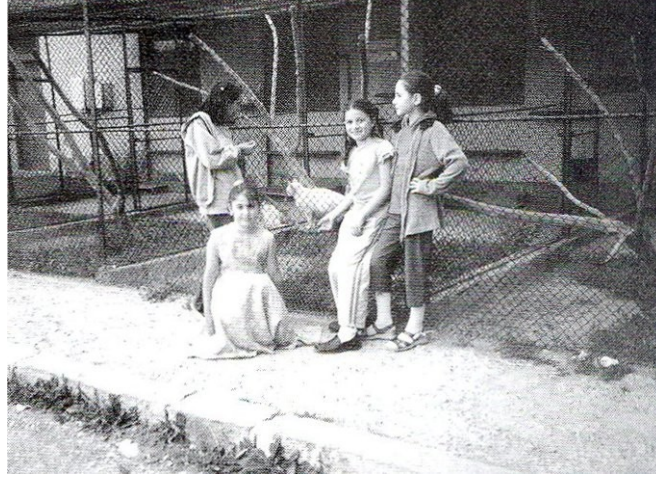
- 6 Mayıs 2005 tarihinde Çalışma ve Sosyal Güvenlik Bakanlığı tarafından 27 yıl aradan sonra toplantıya çağrılan Ulusal İş Sağlığı Konseyi'ne, sivil toplum kuruluşları adına Vakfımız davet edildi. Vakfımızı temsilen katılan Prof.Dr.A.Gürhan Fişek, 27 yıl önceki Ulusal Düzeyde İşçi Sağlığı İş Güvenliği Kurulu'na da katılmış olan tek üyeydi. Konsey, çalışmalarını sonbaharda da sürdürecektir.



VAKIF HABERLERİ

Genç Kız Evinde Şenlik Var

Oya Fişek*



Boztepe ilköğretim okulunun zili son kez çaldı. Sınıflarından fırlayan çocuklar, bağıriş, çığıriş neşe içinde koşarak sokaklara dağıldılar. Okul, eylül ayının 15'ine kadar sürecek bir sessizliğe gömüldü. Çocuklar okuldaki şenliği, ellerinde karneleriyle Genç Kız Evine taşıdılar.

- Ben takdir aldım.
 - Ben de teşekkür getirdim.
 - Tüm notlarımı yükseltmişim.
 - Geçtim... Geçtim. Hani matematik ve İngilizcem kötüydü ya, ikisini de düzelttim.
- Hepsi bir ağızdan konuşuyor. Hepsi zıpzip taşı gibi. Ne enerji?!..
- Burada, evimizde, bir parti verebilir miyiz?
 - Lütfen.
 - Biz her şeyi hazırlarız.

Sessizlik. Gözlerinde kocaman soru işaretleri bize bakıyorlar. "Hayır" sözcüğü bütün mutluluklarını alıp götürcek. Buna hiçbirimizin cesaret edebileceğini sanmıyorum. Ayrıca, kızlarımızın "parti"sini çok merak ediyoruz. Biri fısıldar gibi soruyor:

-Parti yapabilir miyiz?

-Evet.

Genç Kız Evi'nin duvarlarını, pencerelerini aşan sevinç, sokaktan geçenlerin merakla bakmasına neden oluyor.

Hemen o gün kızlarımız, üstünde kendi elleriyle yaptıkları kalp resimleri bulunan davetiyeleri konu komşuya, bizlere verdiler. Parti günü heyecan içinde genç kız evine koştuk. Bizim küçük salonumuzun ortasındaki masalar kaldırılmıştı. Duvarlar boyunca koltuklar sıralanmıştı. Bizden önce gelen konu komşunun bir kısmı yerlerini almışlardı bile. Kızlarımızın bazıları bizi karşılıyor; bazıları da mutfakta harıl harıl birşeyler yapıyorlardı. Hepsi çok şıktı. Bazılarında folklor elbiseleri vardı. Bazıları boyanmışlardı. Salon dolunca müzik başladı. Kızlarımız bir birinden güzel dans ve folklor gösterileri yaptılar, şarkılar söylediler. Sonra da "Kendi ellerimizle yaptık" dedikleri, börekleri, çörekleri, patates salatasını, kısırı tabaklar içinde bizlere sundular. Öğleden sonra, bu kez biz onlar için hazırladığımız ödüllü oyunlar oynattık. Mutluluktan uçtular. Çünkü onların "partnerinde bu büyük bir yenilikti. Verdiğimiz mini mini armağanlara durup durup teşekkürler ettiler. Oysa bizim onlara teşekkürün ötesinde borcumuz var. O gün, hepimiz, kentteki yaşlılarının parti anlayışlarını, yaşamlarını düşünmeden edemedik.

Saat ilerliyordu, anneler kıpırdanmaya başladı.

- Akşama yemek yapmak gerek.
 - Hele durun, dedik. Kışın bir söz vermiştik. Sizleri Anıtkabir'e götürecektik. Gelmek isteyenler adlarını yazdırsın. Kaç kişi olduğunu bilelim ki, ona göre otobüs turalım.
- Ortalık bir anda bayram yerine döndü. Bazıları kaygılı ...
- Benim adam ne bana ne kıza dünyada izin vermez.
 - Hepimiz gidersek seninki de benimki de izin verir.
 - Kaynanam inşallah bebeme bakar.
 - Adamlar işsiz güçsüz oturuyorlar ne olur sanki bir kez baksalar.
 - Kente ineceğiz ha?!
 - Atatürk'ün huzuruna varacağız.
 - Onbeş yıldır Ankara'dayım. Boztepe'nin eteğine bir kez, o da adamla indim. Sağlık ocağına oğlanı aşıya götürdüm.

- Hadi kadınlar, yürüyün eve gidelim. Ne yapıp edip adamları kandıralım.

- Kızların da, bizlerin de adlarımızı yazın siz. Bizi almadan gitmeyin ha..

Gönüllülerimiz de onlar kadar heyecanlı. Otobüslerden fiyatlar alınıyor. Görev bölümü yapılıyor. Emel Kılıçarslan ve Banu Pehlivan, 46 kişilik iki otobüsle gerekli anlaşmayı yaptılar. İş sağlama bağlamak için de otobüsün birine Emel, birine Banu binecekti. Saat 9.30'da Boztepe'nin eteğinde olacaktı. Sokaklar dar olduğu için otobüslerin Genç Kız Evi'mize kadar çıkması ve dönüş yapması tehlikeli olabilirdi. Bir gün önceden Jale Şengül, koca bir kutuya doldurduğu boş sandviçleri, Tülin Koca, dilim dilim kestirdiği peynirleri yüklenip Vakfa geldi. Elbirliği, gönülbirliği edip sandviçleri tek tek hazırladık, jelatinlerle çift çift sardık. Ertesi gün, erkenden Genç Kız Evi'ne gittik. Kızlarımızı ve analarını biz karşılayalım istiyorduk. Ama onlar bizden çok önce gelmişlerdi. Hepsi bayramlıklarını giymişlerdi. Ellerinde yiyecek çıkınları vardı.

- Ata'nın huzurundan çıkınca bir de hayvanat bahçesine gideceğiz dediniz ya... Çocuklar acıkır diye düşündük.

Listedeki herkes tamam olunca, hep birlikte güle oynaya bayırdan aşağıya yürümeye başladık. Bazı pencerelerden gizli gizli bakanların yanı sıra, evlerinin kapılarının önüne çıkanlar da vardı. Kızı olan kadınların ve kız olmaktan dolayı kendilerini hep eksikli hisseden çocuklarımızın başı dik, özgüvenli yürüyüşleri bizi de yüreklendirdi. Doğru yerde, doğru bir iş yapıyorduk. Bütün mahalle biliyordu nereye gittiğimizi; ama bizimkiler, yine de bakanlara söylüyorlardı.

- Anıtkabire, Atatürk'ün huzuruna gidiyoruz.

- Sonra da hayvanat bahçesini gideceğiz. Akşama anca döneriz.

Kızlarımızdan birinin büyükannesi, "Önce Allaha, sonra size emanetler. Hadi güle güle gidin, güle güle gelin" diye sesleniyor. Sonra da arkamızdan bir tas su döküyor. Çünkü tepeden baktıkları kent, onlara çok uzak görünüyor.

Trafiği, gürültüsü, kalabalığı, yüksek yüksek binaları ve iki katlı otobüsleriyle, sirenleriyle kent "merhaba" diyor onlara. Anıtkabir'in merdivenlerinde gönüllümüz Jale'nin Anıtkabir'le, kurtuluş savaşıyla, Atatürk'le ilgili verdiği bilgileri cankulağıyla dinliyorlar. Anıtkabiri, müzesini, kurtuluş savaşının canlandırıldığı bölümü büyük bir duygu yoğunluğuyla dolaşıyorlar. Bazıları göz yaşlarını tutamıyor. Çıkışa yedi sekiz tane defter konmuş. Kızlarımız hemen sıraya giriyorlar Atatürk'lerine duygularını yazmak için. Bir iki tanesini onlar yazarken biz de elimizdeki kağıda yazıyoruz:

"Atam;

Benim adım Zeynep Aktan.

Boztepe İlköğretim Okulu 6-B sınıfında okuyorum.

Daha önce gelemediğim için çok utanıyorum. Ama bizim oturduğumuz yer çok uzak. Babam sadece yazın çalışıyor. O yüzden paramız kıt. Yani belki bir daha gelemem. Ama seni çok seviyorum. "Kızlar okusun" demişsin. Ben de okuyorum. Çok çalışıyorum. Bu yıl da iftihara geçtim. Okuyup para kazanmaya başlayınca yine buraya geleceğim.

Seni çok seven Zeynep."



"Sevgili Atatürk'ümüz,

Sınıfımızda senin gençliğe hitaben var. Her gün okuyoruz. Bize bir çok görev vermişsin. Güvenmişsin, için rahat etsin. Hepimiz çok çalışacağız. Görevlerimizi yerine getireceğiz. Babam iki yıldır işsiz. O yüzden okuyup okuyamayacağımı bilmiyorum. Okuyamasam bile yine de sana layık bir kız olacağıma söz veriyorum. Sinem Beylikova

Boztepe İlköğretim Okulu 7-A"

Kızlarımızın annelerine "Sizler de bir şeyler yazmak ister misiniz?" diye soruyoruz. Gözleri bulutlanıyor, içlerinden biri sessizliği bozuyor: "Buradaki bütün kadınlar daha çocukken okullarından koparılıp alındı, evlendirildi. Ben ilk bebeğimi kucağıma aldığımda onbeşime yeni girmiştim. Bizler çocuklarımızla birlikte büyüdük. Zorlanırsam eğri büğrü birşeyler yazabilirim ama, Atatürk'ten utanırım" diyor.



Yüreğimiz sıkışıyor. Utanması gereken onlar mı?

Programımız aksamadan sürüyor. Saat 13.00'de hayvanat bahçesinin piknik alanına giriyoruz. Kızlarımız salıncaklara, tahterevallilere, kaydıraqlara koşuyor. Anneler getirdikleri çıkınları açıyorlar. Piknik masaları domates, salatalık, yumurta, peynir, sarma, patates salatası vs. Donatılıyor. Biz de hazırladığımız sandviçleri dağıtıyoruz. Yılda bir ya da iki kez giydikleri ayakkabılar, kadınların ayaklarını acıtıyor. Çimenlere oturup ayakkabılarını çıkarıyorlar; ayaklarını elleriyle ovuyorlar. İçlerinden bir ikisi dayanamayıp kızlarıyla birlikte salıncaklarda sallanıyor, tahterevalliyeye biniyor, top oynuyor. Kısa bir süre sonra çocuklarla annelerinin birbirinden farkı kalmıyor. Zorla ellerinden alınan, yaşayamadıkları çocukluklarını genç anneler çılginca yaşıyorlar. Hayvanları görebilmek için o kafesten o kafese koşuyorlar.

"Artık dönüyoruz" diyebilmek ne zor.

Boztepe Mahallesine vardığımızda kızlarımız, anneleri, hepimiz sarılıyoruz birbirimize. Durup durup teşekkür ediyorlar. Biz de onlara teşekkür ediyoruz. Mutluluğu, nimetleri paylaştıkça çoğalıyoruz, güçleniyoruz çünkü. Yoksulluğu, işsizliği, yeşil kartla çözmeye çalıştıkları sağlık sorunlarını bir günlüğüne arkalarında, evlerinde bırakmış olan kızlarımız ve kadınlarımız, "hoşçakalın" diye el sallayarak, sorunlarla dolu evlerine doğru yürümeye başladılar.

"Ben neler yapabilirim, nasıl katkıda bulunabilirim" diyen; sesimizi duyan herkesi, bu kısır döngüyü aşmak için, güçlübirliğine, gönül birliğine çağırıyoruz. Sesimize ses, ellerimize el vereceğinize olan inancımızı hiç yitirmiyoruz.



*** TRT Radyo Çocuk-Kadın Programcısı (Emekli)
Fişek Enstitüsü Çalışan Çocuklar Bilim ve Eylem Merkezi Vakfı Başkanı**

SOSYAL HEKİMLİK

Sağlık Etki Değerlendirme

Şenay GÖKBAYRAK*

senay nokta gokbayrak at fisek nokta org nokta tr

Sağlık etki değerlendirme (SED) sistemi, toplum sağlığının sağlık bakım sistemleri ve kalıtsal özelliklerin yanı sıra çok sayıda ekonomik, sosyal, psikolojik ve çevresel nitelikli etkenler tarafından belirlendiği varsayımına dayanmaktadır. Bu bakış açısı benimsendiği andan itibaren, söz konusu değişkenlerin sağlık üzerindeki etkisini değerlendirmek kaçınılmaz bir sonuç olarak karşımıza çıkmaktadır. Bu bakış açısından yola çıkarak SED'İ, İngiltere uygulaması çerçevesinde analiz eden Scott-Samuel'e göre, SED tanımlanmış bir nüfus büyüklüğünün sağlık koşulları üzerinde, spesifik eylem ve politikaların etkisinin tahmin etme amacını taşımaktadır. Toplum sağlığı üzerinde etki yapan söz konusu politikaların etki alanı tüm toplumu kapsayabileceği gibi çok dar bir nüfus kesitini de kapsayabilmektedir. Örneğin, sosyal refah devleti anlayışından, iş temelli refah devleti anlayışına geçiş (vorkfare), yerel olarak belirlenmiş içme suyu projeleri ya da kentsel yenileme projeleri ve politikalarının hepsi SED'in kapsamına girmektedir. Bu noktada önemli olan, söz konusu politika ve projelerin sağlık üzerindeki olası olumlu ya da olumsuz etkilerin önceden öngörülebilir kılmasıdır. SED ilk olarak, 1969 yılında Amerika Birleşik Devletleri'nde yürürlüğe konulan Ulusal Çevre Politikası Yasası'nı takiben uygulanmaya başlanmıştır. Yasa SED'İ, çevresel etki değerlendirme ve sonucunda ortaya çıkacak planlama için zorunlu hale getirmiştir. ABD'yi takiben, SED, Kanada, Avustralya, Yeni Zelanda ve İngiltere'de de sonraki yıllarda uygulamaya konulmuştur. Gelişmekte olan ülkelerde ise, uygulanan kamu politikalarının sağlık üzerine etkileri çok daha ağırlık taşısa da, bu politikalar için SED süreçleri gelişkin değildir.

SED, kendisinden daha önce uygulama alanı çevresel etki değerlendirme ile bazı ortak özellikler de taşımaktadır. Bunlar,

- » Değerlendirme yapılacak politika ve projelerin seçimi için tarama yapılması,
- Politika ve projelerden etkilenme olasılığı yüksek olan risk ve ilgi gruplarının ortaya çıkarılması,
- Kilit rol taşıyan paydaşlardan potansiyel sağlık etkilerini tanımlamak için veri toplanması,
- Potansiyel etkilerin önemi, düzeyi ve olasılığının değerlendirilmesi,
- Eylem için opsiyonel önerilerin ortaya konulmasıdır.

Yukarıda aktardığımız bakış açısı çerçevesinde, kabul edilebilir nitelikte bir örnek SED sürecinin basamakları Scott-Samuel'e göre şu şekilde ortaya çıkmaktadır:

• Politika Seçimi için Ölçütlerin

- Politikaların etkilediği nüfus büyüklüğü,
- etki derecesi,
- eldeki kaynaklar ve stratejik önemine bağlı olarak önceliklendirilerek **seçilmesi**.
- Seçilen Politikanın Analizi
- Etkilenen alanların/toplulukların profilinin çıkarılması
- Süreçte yer alacak ve işbirliği yapılacak olan paydaşların ve kilit bilgilendiricilerin tanımlanması
- Politikanın potansiyel olumlu ya da olumsuz sağlık etkilerinin
 - Paydaşlar ve kilit bilgilendiriciler,
 - Niteliksel ya da niceliksel araştırma yöntemleri,
 - Politika yürütücüleri,
 - Sağlığa çok boyutlu yaklaşan modeli kullanarak kilit sağlık belirleyicilerin tanımlanması ile

değerlendirilmesi.

• Etki büyüklüğünün

- Çevresel/sosyal eşitlik perspektifi ile öncelikli risk gruplarını
- Çevresel faktörleri
- ilgili kamu kuruluşlarının kapasitelerini göz önüne alarak **değerlendirilmesi**.

• Sağlık etkileri tarafından belirlenen sağlık risklerinin

- Oluşma sıklığının tahmini
- Ölçülebilir nitelikte olanların sınıflandırılması ile **değerlendirilmesi**.
- Sağlık ve sağlık bakım hizmetleri üzerine olan etkilerin nicelendirilmesi
- En önemli etkilerin sıralanması
- En yüksek öncelikli etkiler için değerlendirme ve bilgi sağlama sürecinin gerçekleşmesi
- Ortaya çıkan seçeneklerin değerlendirilerek önerilen ortaya konulması
- Yürütme, izleme ve tekrar değerlendirmenin yapılması.

SED çerçevesinde ortaya konulan bakış açısı ve değerlendirme yöntemleri, esasen sağlığa çok boyutlu bakan ve sağlığı etkileyen değişkenleri bir politika mozayığı olarak tanımlayan sosyal hekimlik felsefesinin bir yansımasıdır. Bu bütüncül bakış içerisinde ortaya konulan değerlendirme süreçleri ise, gerek iş sağlığı ve güvenliği gerekse de sosyal politika alanında analitik bir araç olarak kabul ettiğimiz risk grupları ve risk değerlendirme yöntemlerinin spesifik politika alanlarında yaşama geçirilerek, olası olumsuz etkilerin önlenmesi, olumlu etkilerin ise tüm toplumu kapsayacak ölçüde genişletilmeye çalışılmasıdır. Bu noktada, tüm toplumun sosyal sağlık göstergelerini iyileştirmek ve geliştirmeyi misyon olarak tanımlamış herkesin

kendi uğraş alanlarının özgün koşullarına uygun sağlık etki değerlendirme sistemlerini multi-disipliner bir anlayış ile yaşama geçirilmesi öncelikli bir faaliyet alanı olarak karşımıza çıkmaktadır.

Kaynak: Scott-Samuel, A(2001)., Health Impact Assessment, Working for Health ed: Tom Heller, Sage Publications., içinde.

* **A.Ü. Siyasal Bilgiler Fakültesi Araştırma Görevlisi**
Fişek Enstitüsü Çalışan Çocuklar Bilim ve Eylem Merkezi Vakfı Gönüllüsü

BULMACA

Tehlikeyi tanıyalım

Tezghah Üstü Taşlama Aparatının Kullanılması

Mustafa TAŞYÜREK

(mustafatasyurek at fisek nokta org nokta tr)

Durum : İşçi tezghah üzerine monte edilmiş bir taşlama tezgahı (bileyici) kullanarak çelik bir çubuğu biliyor. İşçinin bu çalışma sırasında karşılaşılabileceği tehlikeyi tanımlayabilir misiniz ?



Neler Olabilir ?

1. Bileme taşı üzerinde parçanın konabileceği bir destek bulunmadığı için çubuk işçinin elinden kolayca kayıp elini ya da ayağını incitebilir.
2. İşçi iş güvenliği gözlüğünü takmamış. Bileyicinin çıkarttığı toz gözlerine kaçabilir.
3. Bileme taşı kısmen koruyucu - muhafaza altına alınmamış. Bu nedenle kırıldığı taktirde taş parçaları işçinin yüzüne sıçrayabilir.
4. Kırılan taştan çıkacak parçalar ayar dili olmadığı için doğrudan operatörün üzerine sıçrayabilir,
5. Bileme taşı üzerinde herhangi bir destek yeri olmadığı için işçi çalışma parçasını iyice bastırmak için zorlanacak bu da elinin doğrudan bileme taşına değmesine neden olacaktır
6. Kırılan taş sahada(ki) (varsa) diğer kişilere de zarar verebilir.
7. Taşın önüne Koruyucu şeffaf bir siperlik (plaka) konmamış. Bileyicinin çıkarttığı toz doğrudan işçinin gözlerine kaçabilir.
8. Bilenmekte olan çubuk, sürtünmeden dolayı ısınarak işçinin çubuğu ayağına düşürmesine neden olabilir.
9. İşçi kötü bir pozisyonda çalışıyor. Bu nedenle kayıp düşebilir.

Ne yapılmalı?

(Yanıtı 11. sayfada)