

# ÇALIŞMA ORTAMI

İŞÇİ SAĞLIĞI  
İŞ GÜVENLİĞİ  
ERGONOMİ  
İŞ HİJYENİ  
ÇEVRE  
TOPLUM ÖRGÜTÇÜLÜĞÜ  
ÇOCUK EMEĞİ  
KADIN  
SOSYAL POLİTİKA  
NÜFUS  
SOSYAL HEKİMLİK

*Sayı: 73 Mart - Nisan 2004*

İki Ayda Bir Çıkar

- Kaygılı Ama Umutlu
- Mesleki Faktörlerden Kaynaklanan Hastalık ve Yaralanmaların Küresel Yükü
  - Termal Konfor - İşyeri Ortamında Olağandışı Sıcaklıklar – II
    - Bir Yol (culuk) Hikâyesi
    - Ankara'nın Öyküsü (II)
  - Türk Dış Göçünün Değişen Yapısı
- Kadınları Güçlendirme Politikaları Çerçevesinde Yerel Yönetim - Gönüllü Kadın Örgütleri İşbirliği
- Cumhuriyet'in Çocuk Refahı Politikasını Yapılandıran Bir Sivil Toplum Örgütü: Türkiye Çocuk Esirgeme Kurumu (1921-1981)
  - Değişen Koşullarda Sosyal Hizmetlerin Kurumsallaşması
    - Bilim ve Sanatı Kaynaştırıyoruz
  - İki Dakika Düşün: Hava Kompresörü İle Temizlik Yapma

## İÇİNDEKİLER

- **GENÇ YAŞAM**

Kaygılı Ama Umutlu ..... Zeynep İBRAHİMHAKKIOĞLU

- **İŞ SAĞLIĞI GÜVENLİĞİ**

Mesleki Faktörlerden Kaynaklanan Hastalık ve

Yaralanmaların Küresel Yükü .....Gülbiye YENİMAHALLELİ - YAŞAR

- **İŞ SAĞLIĞI GÜVENLİĞİ**

Termal Konfor - İşyeri Ortamında Olağandışı Sıcaklıklar – II.....Osman ÇELEBİ

- **TOPLUM**

Bir y ol (culuk) Hikâyesi .....Erdoğan BOZBAY

- **YAŞAM**

Ankara'nın Öyküsü (II).....Cihat UYSAL

- **SOSYAL POLİTİKA**

Türk Dış Göçünün Değişen Yapısı.....Dr. Mümtaz PEKER

- **KADIN**

| Kadınları Güçlendirme Politikaları Çerçevesinde Yerel Yönetim - Gönüllü Kadın Örgütleri İşbirliği

.....Ayten ALKAN

- **TOPLUM**

Cumhuriyetin Çocuk Refahı Politikasını Yapılandıran Bir Sivil

Toplum Örgütü: Türkiye Çocuk Esirgeme Kurumu (1921-1981).....Hakan ACAR

- **MAKALE TANITIMI**

Değişen Koşullarda Sosyal Hizmetlerin Kurumsallaşması

- **VAKIF HABERLERİ**

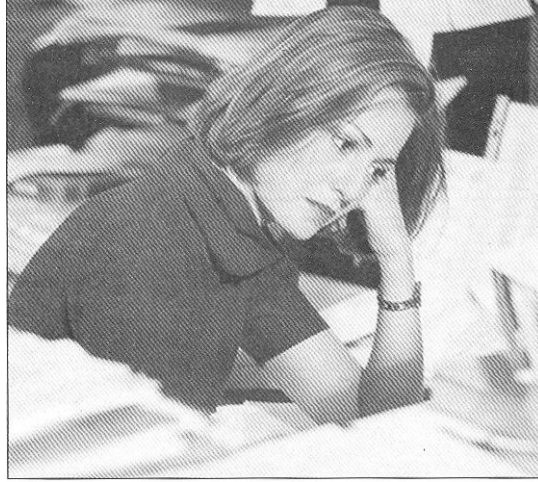
Bilim ve Sanatı Kaynaştırıyoruz

- **BULMACA**

iki Dakika Düşün: Hava Kompresörü İle Temizlik Yapma

## GENÇ YAŞAM Kaygılı Ama Umutlu

Zeynep İBRAHİMHAKKIOĞLU\*



Duyumsadıkları eksikliklere karşın, akılcı değerlere sahip, elemelerden geçmiş ve binlercesinin arasından seçilmiş gençler bunlar. Yüksek öğrenim görebilme ayrıcalıklarının farkında hepsi. Eğitim sürecinde edindikleri önemli ve ortak bir farkındalıkları ise sağlam bir yaşam çizgisi için aldıkları eğitimle yetinemeyecekleri. "Eğitim Sistemi", gençlerin başlıca sorunu.

Soruşturmayı yanıtlayan 508 öğrencinin<sup>1</sup> büyük çoğunluğu, dersleri fazla teorik bulmakta, ezbere dayalı bilgilendirilmekten; edinimlerini kalıcı kılabacak araştırma ve uygulamaları yapamamaktan yakınmaktalar. Gençler, vizyon eksikliklerini ve toplumda aktif olamamalarını da alt yapı eksikliğine, eğitim yetersizliğine bağlıyorlar. Ayrıca, yabancı dil eksikliği, ülkelerini ve dünyayı anlamalarını sağlayacak sosyal içerikli projelerden uzak kalma, fakülte dışında kendilerini geliştirebilecekleri seminer, kurs ve etkinliklere <genellikle sosyal ve ekonomik nedenlerle> katılamamaları da birçoğunun ortak sorunu. İşsizlik ise günümüz gençliğinin karabasanı âdeta.

İçinde bulunduğumuz yüzyıl, değişim ve dönüşümlerde çok hızlı. Geçen yüzyılın son 40 yılı ile karşılaştırıldığında, iş yaşamı ile alınan eğitim arasındaki bağın giderek zayıfladığı görülmekte. Genç bir insanın iş yaşamına ve geleceğe, eğitimden edindiği formasyonla hazırlanması ve katılması zor artık. Yüksek öğrenimde edinilen bilgiler, çabuk eskiyor ve yetersiz kalıyor teknik değişimler karşısında. Bu devinim içinde oluşan faktörler, hırpalıyor, ufalıyor gençliği. Gençlik kaygılı...

Soruşturmayı yanıtlayan gençlerin bir bölümü, hem kendisi, hem de ailesi ve ülkesini düşünüyor ve iyi bir yaşam çizgisi için kendi fakültesinde veya yurt dışında yüksek lisans yapmak, en azından yabancı dilini geliştirmek istiyor olanak bulunabilirse. Okuyarak, dil öğrenerek, modern bir toplum olma yönünde değişimi hızlandırmak istiyorlar ülkemizde. Geleceği toz duman gören, varolan siyasal kadrolara güvenmeyen; bunalan, kendini kurtarmak isteyenler de var tabii. Bu gençler, olumsuzluklardan kaçmak, yabancı diyalarda yaşamak, çalışmak, dünyayla birlikte olmak istiyorlar.

Gençlerin tamamına yakınının öğrenim sonrasına, geleceğe dair korkusu; iş bulmak için yarışmaya katılmak ve kaybetmek olduğu gibi, iş olanaklarının sunulmasında tarafsız ve adil olunmaması yani yaşanamamak ile de ilgili. Gelir dağılımındaki bozukluklar ve istihdam olanakları sunulmasında gözledikleri kayırmacı uygulamalar karşısında gençlerimizin sorunlarının da kaygılarının da büyüdüğü açık. "Gelecek hakkındaki düşünceleriniz?" dendiğinde kolay olmuyor yanıt almak. "İş bulamadan düşünüyorum." diyor biri. Gençlerimizin kaygıları kadar, beklenti ve umutları da büyük. Ülkemizin geleceğine ilişkin soruyu, "Umutluyum çünkü başka çarem yok!" diye yanıtlayan, dünyayla birlikte ama kendi ülkesinde geleceği karşılamak isteyen bir gencin duygularını, kararlı bir umutla destekleyen gençlerin sayısı, azımsanamayacak kadar çok. Ülkesini seven, çağın olanaklarını gören ve yakalamaya çalışan, her şeye rağmen umudunu kaybetmeyen, ülkesinin gerçeklerine de sorunlarına da kayıtsız kalmayan, "Biz varız!" diyerek umutlandıran gençler bunlar. Bu umutlar yok olmamalı. Çözüm üretmek için, yapılabileceklerin bir ucundan tutmak için okuyan ve düşünen gençlerimizin yolu açık tutulmalı. Üretimde, istihdamda, eğitimde, yaşamı anlamlı kılabacak her alanda ulusal politikalar geliştirilmeli ve desteklenmeli artık. Ama herşeyden önce gençlere kulak verilmeli, karar verme süreçlerine katılmaları sağlanmalı.

### Gelecek İle İlgili Düşünceleri

- İyi bir kariyer için yüksek lisans ve dil eğitimi	58
-Yurtdışı (Yüksek lisans, yabancı dil eğitimi, iş için)	77
-Türkiye'de Güvenli bir iş	256
- Kazançlı bir iş	53
- Kendi işini kurma	30
- Sağlık sorunu yaşamama	33
- Mutlu bir yuva karma	126

### Düşlerini Gerçekleştirme Yolunda

#### Karşılaşacağınızı Düşündükleri

##### Sıkıntılar:

- Maddi Olanaksızlık	132
- İş sınavı korkusu	39
- Torpil ve kayırmacılık	92
- İşsizlik sorunu	94
- Deneyimsizlik	15
- Aile Beklentilerini karşılayamama	26
- Belirsizlik	12
- Tamamen umutsuz olduğunu belirtenler	71
- Sadece umutluyum yazanlar	73

### Türkiye'nin Geleceğine İlişkin Çözüm Önerileri

- Ülke Kaynaklarını Kullanarak kalkınmak	65
- Ekonomik Bağımsızlık, Üretime yönelik Yatırımlar, İstihdam	183
- Eğitime önem verilmesi	86
- İş Bize düşüyor, sorunları bilmek yeterli	189
- Kayırmacılık, Yolsuzluk ve Rüşvetle Mücadele	55
- Siyasetin özgürleşmesi, siyasi kadroların düzeyinin yükseltilmesi, çıkarıcılıklara son verilmesi	220
- Yurtdışına Göç Etmek	24

\* Fişek Enstitüsü Çalışan Çocuklar Bilim ve Eylem Merkezi Vakfı Gönüllüsü

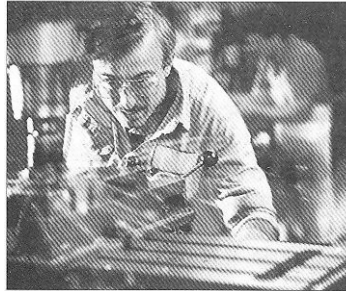
<sup>1</sup> Sosyal bilim alanında üniversite eğitimi gören ve en az üç yılını üniversitede geçirmiş öğrencilerden oluşan bir topluma uygulanmıştır.

# İŞ SAĞLIĞI GÜVENLİĞİ

## Mesleki Faktörlerden Kaynaklanan Hastalık ve Yaralanmaların Küresel Yükü

Gülbiye YENİMAHALLELİ YAŞAR\*

İlk kez 1993 yılında Hindistan'ın Andhra Pradesh bölgesinde yapılan küresel hastalık yükü çalışması ile ortaya atılan hastalık yükü kavramı (burden of disease), işgöremezliğe uyarlanmış yaşam yılı (Disability Adjusted Life Years - DALY) ölçütünü kullanarak, toplumsal sağlık gereksinimlerini daha geniş bir anlamda saptamayı olası kılan yeni bir yaklaşım sunmaktadır. (WHO, 2001:2; Murray ve Lopez, 1996) DALY ölçütünün en önemli özelliği hem hastalık hem de ölümlere ilişkin verileri tek bir rakam ile sunmasıdır. Dolayısıyla hem geçici ve sürekli işgöremezlikleri hem de erken ölümlerden oluşan yaşam yıllarını tek bir rakamla belirtmektedir. Bu nedenle farklı türden hastalıkların karşılaştırılmasını kolaylaştırdığı gibi işgöremezlik veya kronik hastalıklardan kaynaklanan yükün maliyet-etkililik açısından değerlendirilmesini de sağlamaktadır. Örneğin bu yöntemle herhangi bir yerde yapılan bir indeksle herhangi bir araştırmacı 5 yaşındaki bir kız çocuğunun ölümü ile 5 yaşındaki üç kız çocuğunun dizden aşağısının kesilmesi ile ortaya çıkacak DALY rakamlarının birbirine eşit olacağını söyleyebilir. Ülkemizde de benzer bir çalışma Sağlık Bakanlığı ve Başkent Üniversitesi'nce "Ulusal Hastalık Yükü ve Maliyet-Etkililik Projesi" adı ile yürütülmektedir. (Sağlık Bakanlığı - Başkent Üniversitesi, 2003)



Bu yazıda küresel hastalık yükü içerisinde mesleki faktörlerin yeri ele alınacaktır. Bu nedenle küresel hastalık yükü içerisinde mesleki faktörlerden kaynaklanan hastalık ve yaralanmaları tespit etmeye çalışan Leigh ve arkadaşlarının yaptığı çalışmadan yoğun olarak faydalanılacaktır. Kuşkusuz mesleki faktörlerin küresel hastalık yükü üzerinde önemli bir ağırlığı vardır. İşe bağlı sakatlıklar ve ölümler sadece çalışana ve ailesine sıkıntı ve zorluk çektirmekle kalmamakta; verimlilik kaybı, tıbbi ve sosyal hizmetlerin kullanımı nedeniyle topluma da maliyeti bulunmaktadır. Farklı ülkelerde yapılan farklı çalışmalarda topluma maliyetin GSMH'ların % 2-14'ü arasında olduğu tahmin edilmektedir.

Mesleki faktörler ve yaralanmalardan kaynaklanan küresel hastalık yükünün tahmini zordur. Çünkü gelişmiş piyasa ekonomisine sahip birçok ülkede sadece parçalı/kısmi bildirim sistemi bulunmakta iken, birçok az gelişmiş ülke genellikle bu konuda güvenilemeyecek bilgilere sahiptir.

Gelişmiş ülkeler işe bağlı ölüm ve yaralanmaları tahmin etmek için geniş çaplı veri kaynakları (ölüm kayıtları, hastane kayıtları, çalışanların telafi talepleri, kanser kayıtları, işyeri kayıtları, araştırmalar ve nöbet raporları) kullanmaktadır. Ancak, mesleki hastalıkların gerçek boyutunu gösterebilecek kesin ve kapsamlı tek bir yaklaşım yoktur. Hatta aynı ülkede farklı yaklaşımlar kullanılması genellikle vaka tanımlamada çelişkiler doğurmakta, bu da sonuçları birleştirmeyi zorlaştırmaktadır. Değişik yaklaşımlarla birlikte ciddiyet temelindeki farklılıklar ve önyargılar, tahminlerin değişiklik göstermesine neden olmaktadır.

Hastalıklar içinden mesleki hastalık ve ölümleri tahmin etme yöntemleri yetersizdir. Çünkü bu hastalıkların çoğunun birçok potansiyel nedeni vardır; yaşam tarzı ve uzun kuluçka dönemleri gibi birçok kronik hastalık özellikleri, durumun mesleğe bağlı olup olmadığını tahmin etmeyi zorlaştırmaktadır. Bu sorun mesleki tıp alanında hizmet sunan temel sağlık hizmetleri sunucularının genel eğitim yetersizliği ile birleşerek daha büyük bir soruna neden olmaktadır.

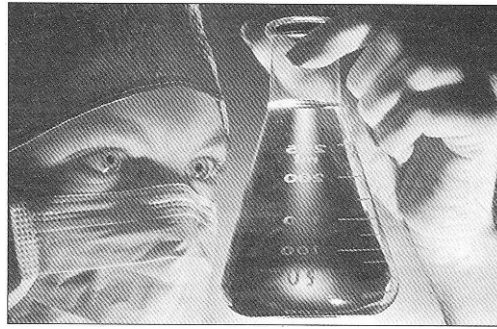
Mesleğe bağlı travmatik ölümcül kazalar, yaralanmalar veya hastalıkların hızlı belirti göstermeleri, bunların

kronik hastalıklar ve ölümlerden ayrılmasını kolaylaştırmaktadır. Buna rağmen çoğunlukla mesleki faktörler arasında bir bağlantı kuracak şüphelenmeler azdır ve genellikle sadece çok ciddi yaralanmalar kaydedilerek resmi istatistikler arasında yer almaktadır.

Mesleki nedenlerden kaynaklanan hastalık ve yaralanmaların temel kayıtlarında, karşılaştırılmasında, sınıflandırılmasında ve verilerin yayınlanmasındaki yetersizliklerin yanı sıra, yasal sorumluluk faktörü de önemlidir. Eğer yaralanma veya hastalıkta işverenin sorumluluğu varsa, olay daha başlangıçta zorlukla karşılaşmaktadır.

İşe bağlı yaralanma ve ölümlerin gerçek boyutlarını ortaya koyma zorluğunu aşmak için geliştirilen yaklaşımlardan biri, tazminatla telafi edilebilecek sakatlıklar üzerindeki uzlaşdır. Buna rağmen, hastalıklara neden olduğu kesin olarak bilinen mesleki sunuk kalmalar (maruziyetler) henüz tazmin edilememektedir. Ayrıca, rapor edilen ve tazminat ödenen hastalıklar birçok ülkede politik ve yasal sistemin bir parçasıdır. Bazı ülkeler için farklı nüfus grupları ve farklı koşullarda bireysel örnekler yaygın olmasına rağmen, bu bilgileri sistematik olarak düzenlemek için herhangi bir girişim söz konusu olmamaktadır. Benzer bir şekilde, mesleki faktörlerden kaynaklanan farklı hastalık risklerini ortaya koyacak çalışmalar da çok azdır.

Leigh ve arkadaşları küresel hastalık yükü içerisinde mesleki hastalık ve yaralanmaları tespit etmek için dolaysız ve dolaylı olmak üzere iki farklı yaklaşım geliştirmişler ve sonuçta tüm dünyada yılda yaklaşık 100.000'i ölümcül olmak üzere 100 milyon mesleki kazanın ve 700.000'i ölümcül olmak üzere 11 milyon mesleki hastalığın meydana geldiğini ortaya koymuşlardır. Şimdi yaptıkları araştırmayı biraz daha kapsamlı olarak inceleyelim.



### **Konular ve Yaklaşımlar:**

#### **• Mesleki Yaralanma ve Hastalıkların Tahmini Oranları:**

Anılan araştırmada ülkelere doğrudan yazılarak mesleki yaralanma ve ölümlerle ilgili bilgiler istenmesine rağmen, çok sınırlı bilgi elde edildiği için "dolaysız" ve "dolaylı" olmak üzere iki yaklaşım geliştirilerek, sekiz Dünya Bankası bölgesi (gelişmiş piyasa ekonomileri, Avrupa'nın eski sosyalist ekonomileri, Hindistan, Çin, diğer Asya ülkeleri ve adaları, sahra-altı Afrika ülkeleri, Latin Amerika ve Karayipler, orta doğu ülkeleri) için yıllık mesleki yaralanma ve ölüm yaygınlığı oranları tahmin edilmiştir.

#### **1 - Dolaysız Yaklaşım:**

##### **Mesleki Yaralanmalar ve Ölümle Sonuçlanan Kazalar:**

Bu yaklaşımda Uluslararası Çalışma Örgütü'nün (ILO) mesleki yaralanma ve ölümlerin küresel yaygınlığını gösteren yıllık verileri kullanılmıştır. Bu veriler kazaların zorunlu olarak rapor edildiği veya iş kazaları için tazminat ödeyen sistemlerden toplanmaktadır. Anılan çalışmada nüfus büyüklüğü ILO ve Dünya Bankası yayınlarından elde edilmiştir. Yaralanma verilerinin bulunmadığı ülkeler için, karşılaştırılabilir bir ülkenin hesaplanmış yaralanma (veya ölüm) oranları kullanılmıştır. Sonra dünya çapında rakamları oluşturabilmek için bu ulusal tahminler biraraya getirilerek sekiz bölgede toplanmıştır.

##### **Mesleki Hastalıklar:**

Meslek hastalıklarına ilişkin güvenilir verileri toplamanın zor olduğu belirtilmektedir. Çünkü sadece İskandinav ülkeleri meslek hastalıklarını yaşa ve cinsiyete göre rapor eden sistemlere sahiptir. Diğer uluslar çok sınırlı veriler toplamakta, bir kısmı ise Dünya Sağlık Örgütü (WHO)'nün tavsiye ettiği kategorileri kullanmaktadır. Bazıları ise meslek hastalıklarını yaralanma istatistiklerine dahil etmektedir.

#### **2 - Dolaylı Yaklaşım: Mesleki Yaralanma ve Hastalıklar:**

Bu yaklaşımda mesleki yaralanma ve hastalıkları belirleyebilmek için Murray ve Lopez'in küresel hastalık yükü kategorilerinden (yaş, cinsiyet ve bölgeye göre özel pnömokonyozlar, kronik akciğer hastalıkları, kazalara bağlı yaralanmalar, kanser, nöropsikiyatrik bozukluklar, pestisit zehirlenmeleri, diğer zehirlenmeler, cilt durumu, gürültü, işitme kaybı) faydalanılmıştır. Sekiz bölgenin nüfus sayısı Dünya Bankası'nın 1990 yılı verilerine dayanmaktadır. (Dünya Bankası, 1993) Anılan sekiz bölgenin yaş ve cinsiyet dağılımları için ise ILO ve Dünya Bankası verileri kullanılmıştır.

**Sonuçlar ve Tartışma:** Dolaysız Yaklaşım: *Yaralanmalar:* Her bölgeye göre işe bağlı yaralanmalar ile ölümcül yaralanmaların yıllık tahmini sayıları Tablo 1'de yer almaktadır.

**Tablo 1: Mesleki Ölümcül Olmayan ve Ölümcül Yaralanmalar (Dolaysız Yaklaşım)**

Bölge	Yaralanmalar/Yıl (Ölümcül olmayan)	Yaralanmalar/Yıl (Ölümcül olan)
Gelişmiş piyasa ekonomileri	9.481.000	14.100
Avrupa'nın eski sosyalist ekonomileri	3.000.000	10.300
Hindistan	17.000.000	45.000
Çin	9.832.000	33.800
Diğer Asya ülkeleri ve adaları	2.384.000	11.400
Sahra-altı Afrika ülkeleri	770.000	9.900
Latin Amerika ve Karayipler	2.077.000	8.900
Orta-Doğu ülkeleri	1.134.000	8.440
<b>Dünya Toplamı</b>	<b>45.696.000</b>	<b>141.813</b>

Kaynak: Leigh, et al. 1999: 628.

Tablo 1 'deki yıllık toplam 141.813 ölümcül yaralanma rakamı, başka bir araştırma rakamının (Mikheev, 1994) yaklaşık yarısıdır. Aradaki fark Leigh ve arkadaşlarının 1989-90, diğer araştırmanın 1994 yılı ILO istatistiklerini kullanması, Leigh ve arkadaşlarının yaptığı araştırmanın en az 5 işgünü kaybını, diğer araştırmanın ise 3 işgünü kaybını eşik olarak kabul etmesi ve bildirim yetersizliği ile açıklanmaktadır. Ayrıca çalışan nüfus verilerine dayalı olan ve işyerindeki trafik kazalarını da dikkate alan başka bir araştırma, yıllık ölümcül yaralanmaların sayısını 346.552 olarak saptamıştır. (Takala, 1997) Bu rakam tablo 1 'deki rakamın yaklaşık üç katıdır.

**Tablo 2: Meslek Hastalıkları (Dolaysız Yaklaşım)**

Bölge	Sıklık/Yıl	Ölüm/Yıl
Gelişmiş piyasa ekonomileri	837.400 - 895.500	109.800-113.400
Avrupa'nın eski sosyalist ekonomileri	201.000 - 206.700	46.800
Hindistan	924.700-1.902.300	121.000
Çin	88.300-2.537.900	8.600-161.500
Diğer Asya ülkeleri ve adaları	711.500-1.463.700	93.100
Sahra-altı Afrika ülkeleri	537.400-1.105.600	70.400
Latin Amerika ve Karayipler	407.400 - 803.000	64.200
Orta-Doğu ülkeleri	533.000-1.096.600	69.800
<b>Dünya Toplamı</b>	<b>4.240.700-10.010.800</b>	<b>583.700 - 704.200</b>

Kaynak: Leigh, et al. 1999: 629.

Dolaysız Yaklaşım: *Mesleki Hastalıklar:*

Her bölge için işe bağlı hastalıkların tahmini sayıları Tablo 2'de belirtilmektedir. Sonuçlar, meslek hastalıklarını bildirim sistemlerinin oldukça farklı olduğunu ve bildirilen her hastalığın tazmin edilmediğini göstermektedir.

Dolaylı Yaklaşım: *Mesleki Hastalıklar ve Yaralanmalar:*

Tablo 3'te yer alan veriler sadece gelişmiş piyasa ekonomisine sahip ülkeler ile Avrupa'da eski sosyalist ekonomiye sahip ülkelerin verilerinden oluşmaktadır. Hastalık vakalarının olası sayısını tahmin edebilmek için bu oranlar diğer bölgelerin nüfuslarına uygulanmıştır.

Yaralanmalar ve hastalıklar ile ilgili toplam rakamlar

tablo 4'te yer almaktadır. Dolaylı yaklaşıma göre her yıl yaklaşık 10,7 milyon yeni olgunun mesleki hastalıklar- dan kaynaklandığı tahmin edilmektedir. Bu rakam, dolaysız yaklaşımda yıllık dünya ortalamasının tepe noktası olan 10 milyon rakamı ile uyumludur.

Ancak dolaylı yaklaşımdaki mesleki yaralanma sıklığı, dolaysız yaklaşımdakinin iki katından fazladır (tablo 4). Dolaylı yaklaşımda en az 5 kayıp gün eşiği kullanıldığı dikkate alınacak olursa, yıllık tahmini 100,7 milyon vakanın sadece daha ciddi vakaları kapsadığı ve birçok ülkenin resmi ulusal istatistiklerinin gerçek vaka sayısının oldukça altında olduğu söylenebilir.

**Sonuç:**

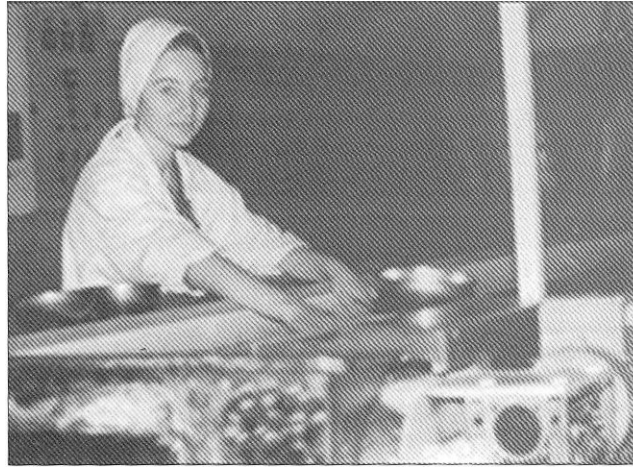
Daha detaylı bilgilerin WHO'nun 1996 tarihli "Mesleki Faktörlerden Kaynaklanan Hastalık ve Yaralanmaların Küresel Yükü" başlıklı yayını (Leigh et al., 1996) ile Leigh ve arkadaşlarının 1999 tarihli yayınından

ulaşılabileceği bu çalışmanın sonuçlarına göre, her sağlık sorunu için tespit edilen sayılar toplanmış ve mesleki faktörlerden kaynaklanan işgöremezliğe uyarlanmış yaşam yılı (DALY) sayısı 38 milyon olarak tespit edilmiştir. Bu rakam tüm dünyadaki DALY'lerin % 2,7'sinin mesleki faktörlerden kaynaklandığını göstermektedir. DALY açısından en büyük risk faktörü % 15,9 ile yetersiz beslenmedir (malnütrüsyon). Bunu % 6,8 ile yetersiz içme suyu, sanitasyon, kişisel ve ev hijyeni; % 3,5 ile güvensiz seks; yine % 3,5 ile alkol; % 2,6 ile tütün; % 1,4 ile yüksek tansiyon; % 1,0 ile fiziksel yetersizlik; % 0,6 ile yasadışı ilaçlar ve % 0,5 ile hava kirliliği izlemektedir. Sağlık sonuçları açısından bakıldığında, tüm dünyada trafik kazaları her 1000 kişide 6,5 DALY oluştururken, mesleki faktörler çalışan her 1000 kişide 18,6 DALY oluşturmaktadır.

**Tablo 3:** Hesaplandığı Tahmin Edilen Meslek Hastalıkları Oranları (Dolaylı Yaklaşım)

Milyon Kişi Başına Beklenen Vaka Sayısı						
Yaş	Erkekler			Kadınlar		
	< 14-44	45-59	60+	<14-44	45-59	60+
Pnömonyoz	86	246	295	0	72	54
Kronik Akciğer Hst.	176,1	1.843	1.775	227,1	480	54
Kas iskelet	805	491	59	604	480	18
Kanser	4,3	147	295	0	12	9
Zihinsel Bozk	43	123	30	45	120	18
Pestisit Zeh.	8,4	12	5,9	8,8	12	3,6
Diğer Zeh.	25,1	49	15	13,3	24	9
Cilt Bozukl.	275	273	12	439	559	13
İşitme kaybına neden olan gürültü	177	1.889	556	8	127	31

Kaynak: Leigh, et al. 1999: 629'dan uyarlanmıştır.



**Tablo 4:** Dünyada Mesleki Yaralanma ve Hastalıkların Tahmini Yıllık Sıklıkları (Dolaylı Yaklaşım)

	Yıl Başına Yeni Vaka Sayısı
Yaralanmalar	100.688.000
Hastalıklar	10.684.000
Pestisit Zeri.	109.000
Diğer Zeh.	122.000
Kanser	191.000
Zihinsel Bozk	318.000
Pnömonyoz	453.000
İşitme kaybına neden olan gürültü	1.628.000
Cilt Bozuklukları	1.895.000
Kronik Akciğer Hst.	2.631.000
Kas iskelet	3.337.000

Kaynak: Leigh, et ai. 1999: 629



Ayrıca bu çalışmadaki rakamların çok düşük olması nedeniyle eleştiri alması durumun görünenden daha ciddi olduğunu göstermektedir.

**Kaynakça:**

- WHO, (2001), "Ulusal Hastalık Yükü Çalışmaları: Uygulamalı Rehber", çeviri: Sağlık Bakanlığı - Başkent Üniversitesi, Baskı 2.
- Leigh, J. ve diğerleri, (1999), "Global Burden of Disease and Injury Due to Occupational Factors", Epidemiology, Vol.10, No.5, p.626-631
- Leigh, J. ve diğerleri, (1996), "Global Burden of Disease and Injury Due to Occupational Factors", WHO/E1-1 G/96.20, Geneva: World Health Organization.
- Mikheev, M, (1994), "New epidemics: the challenge for inter-national health work", "New epidemics in occupational health" içinde, Helsinki: Finnish Institute of Occupational Health, p:27-33.
- Murray C.J.L., Lopez, A.D., eds. (1996), "The Global Burden of Disease: A Comprehensive Assessment of Mortality and Disability From Diseases, Injuries and Risk Factors in 1990 and Projected to 2020. Global Burden of Disease and Injury Series, Vol:1. Cambridge: Harvard University Press.
- Bakanlık Refik Saydam Hıfzıssıhha Merkezi Başkanlığı Hıfzıssıhha Mektebi - Başkent Üniversitesi, (Mayıs 2003), "Ulusal Hastalık Yükü ve Maliyet-Etkililik Projesi Ara Raporu", Hastalık Yükü Hesaplamaları.
- Takala, J., (1997), "Fatal occupational accidents including traffic accidents at work", WHO / ILO Geneva.
- World Development Report. New York: World Bank, 1993

---

\* A.Ü.Sağlık Eğitim Fakültesi, Sağlık Yönetimi Bölümü Öğretim Görevlisi,  
Fişek Enstitüsü Çalışan Çocuklar Bilim ve Eylem Merkezi Vakfı Gönüllüsü

***İKİ DAKİKA DÜŞÜN***

*(Sayfa 34'ün yanıtı)*

- 1- Kesinlikle kompresör havası (yüksek düzeyde basınçlı hava ile) cilt ve elbise temizliği yapılmamalıdır.*
- 2- Basınçlı hava ile kesinlikle eşek şakası yapılmamalıdır.*
- 3- Solunabilir büyüklükteki tozları havaya yayacağı için ayrıca maske kullanmayı gerektirir.*
- 4- Kompresör hava tankının patlama tehlikesine karşı periyodik kontrollerin yapılmış olması gerekir.*
- 5- Kompresörlerin hava tankı emniyetli bir bölgede bulunmalı ya da işçiler yeterince uzak bir mesafede çalışmalıdır.*

# İŞ SAĞLIĞI GÜVENLİĞİ

## Termal Konfor - İşyeri Ortamında Olağandışı Sıcaklıklar - II

Mustafa Taşyürek\*

mustafatasyurek at fisek nokta org nokta tr

### İSTENMEYEN HAVA KOŞULLARINA KARŞI ALINABİLECEK ÖNLEMLER

#### Soğuğa karşı alınacak önlemler:

• Uygun bir ısıtma sistemiyle işyerinin istenen düzeyde ısıtılması ilk yapılacak işlerdir. Fabrikanın ısıtma düzeyini yörenin , iklim koşulları, içinde bulunan mevsim, yapının tipi, yapılan işin gerektirdiği kas çalışması havalandırma veya mühendislik uygulamaları ile yapılabilir.

#### **HAVALANDIRMA**

Isı kontrolü için havalandırma yerel aspirasyonla veya genel olarak yapılır.

**1. Aspirasyonlu havalandırma;** ısı kaynağını kısmen kapatmanın olası olduğu durumlarda fazla ısı, fazla nem veya her ikisinin de yok edilmesi için kullanılabilir. Fırın ve-

(ağır iş, hafif iş), üretim süreci ve işçilerin giyinme alışkanlıkları belirleyecektir.

• Olanaklar elverdiği ölçüde uygun yerlere yerleştirilmiş çok sayıda ufak ısıtıcılardan yararlanılmalıdır.

• Isıtıcılar , havalandırma deliklerinden ve pencerelerden gelen havanın, içeride çalışanlara gelmeden

Önce ısıtılmasını sağlayacak biçimde yerleştirilmelidir.

• Fabrika daha kurulurken iyi bir yalıtıcı malzeme ile çatı ve kuzeye bakan duvar yalıtılmalıdır.

• İşçilerin üzerinde çalıştıkları yer döşemesini, uygun bir malzeme ile örneğin tahta ızgaralarla kaplatarak, yerden gelebilecek soğuğun etkisi azaltılabilir.

• Uygun giysiler verilmelidir. Kullanılacak baretlerin içi kulakları, alnı ve hatta gerekirse ağzı da kapatabilecek türde kapşonlu / miflonlu olmalıdır. Kullanılan iş eldivenleri soğuğa karşı uygun yalıtımı / izolasyonu sağlamalıdır.

#### **ISI VE NEM KONTROLÜ İÇİN**

#### **HAVALANDIRMA**

#### **AŞIRI ISIYA KARŞI KORUNMA İÇİN DİĞER METODLAR**

Bunun iki temel yöntemi vardır: 1 - Etkilenme süresini kısaltma ve etki alanında olan işçilerin sayısını azaltma (endüstriyel hijyen metodu). 2- Esas kontrol:

a. ısı ve nem kontrolü için havalandırma,

b. işçilerin gereksiz yere etkilenmelerini önlemek üzere siper, bölme değişik koruyucular kullanma,

c. ısı kaynağını yalıtma,

d. sıcak cisimleri düşük radyasyonlu maddelerle boyama veya kapama

e. koruyucu elbiseler veya diğer kişisel koruyucu kullanma.(mühendislik uygulamaları)

Eğer havalandırma veya mühendislik uygulamaları ile kontrol yapılamıyorsa, sıcaklık etkisinin süresini kısaltmak, araya dinlenme süresi vermek, veya daha serin işlerde çalışma olanağı bulunmalıdır.

Bununla beraber, pek çok yerde ısı ve nem kontrolü havalandırma veya mühendislik uygulamaları ile yapılabilir.

#### **HAVALANDIRMA**

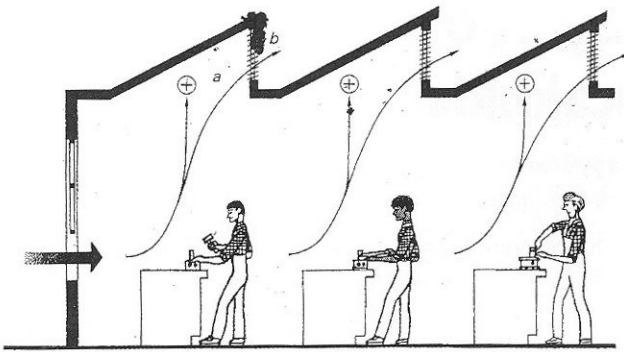
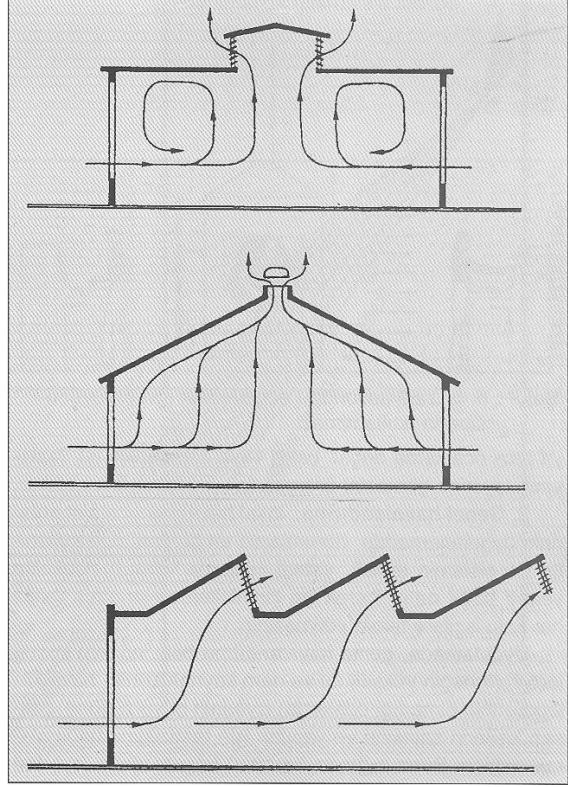
Isı kontrolü için yerel aspirasyonla veya genel olarak yapılır.

1- Aspirasyonlu havalandırma; ısı kaynağını kısmen kapatmanın olası olduğu durumlarda fazla ısı, fazla nem veya her ikisinin de yok edilmesi için kullanılır. Fırın ve ya bazı ocaklarda doğal çekiş veya cebri çekiş ısı fazlasının işyerine girmesini önleyebilir.

**Tablo : 7** Fazla ısı üreten bir işyeri genel havalandırılmalı ise, hava değişiminin artırılması gerekmektedir.

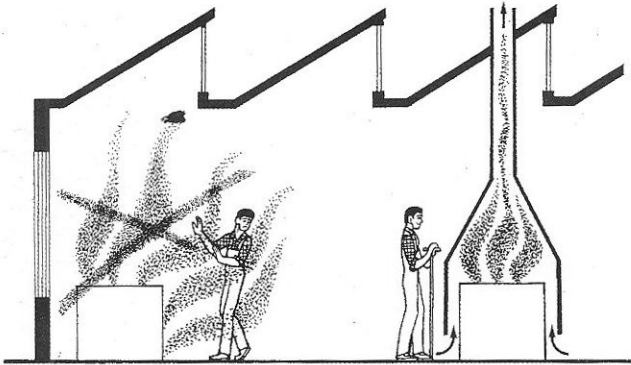
Odadaki işçilerin çoğunluğunun yaptığı fiziksel iş	Kişinin saatte ürettiği toplam metabolik ısı kcal/saat	Kişi başına, her saat için sağlanması gereken hava hacmi (m <sup>3</sup> )
Çok hafif	120	25
Hafif	120-170	30
Vasat	170-220	35
Ağır	220 - 270	40
Çok ağır	270'den az	50

**Şekil 2:** Farklı dizaynlarda hava akımının yolları



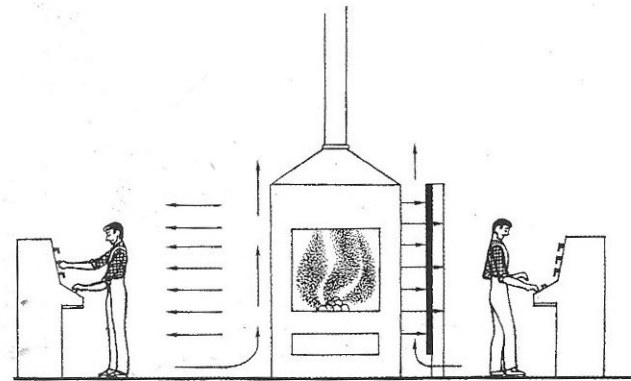
**Şekil : 3** Birleştirilmiş (kombine) havalandırma sistemi ( a) Egzöst fan. (b) aydınlatma açıklıkları (pencereleri)

**Şekil : 3** Birleştirilmiş (kombine) havalandırma sistemi ( a) Egzöst fan. (b) aydınlatma açıklıkları (pencereleri)



**Şekil : 4** Isı radyasyonu ve kirliliğe karşı yerel (lokal) egzost sisteminin kullanılması

**Şekil : 4** Isı radyasyonu ve kirliliğe karşı yerel (lokal) egzost sisteminin kullanılması



**Şekil : 5** Isı radyasyonunu engellemek için koruyucu siperin kullanılması

**Şekil : 5** Isı radyasyonunu engellemek için koruyucu siperin kullanılması

**2. Genel havalandırma;** lokal havalandırma sistemlerinin uygulanmadığı durumlarda ısı kontrolünde kullanılır. Bu sistemin temeli yeterli miktarda uygun sıcaklıkta yeterli bağıl nemi içeren ve kirleticilerden arınmış temiz havanın işçilere temin edilmesidir.

Uygulamada, genel havalandırma bile "normal koşullarda" (örneğin yüksek ısı ve nem kaynaklarının, hava kirleticilerinin olmadığı odalarda) işyerinin büyüklüğüne, çalışan kişilerin sayısına ve yapılan işin temizliğine bağlı olarak değişir. Buna rağmen "normal" koşullardaki işyerleri için de aşağıdaki değerler önerilebilir.

### **RADYANT ISIYA KARŞI KORUNMA YÖNTEMLERİ**

Radyasyon, iletimi için maddesel ortam gerekmeyen bir ısı enerjisi olduğundan, bunu havalandırma ile kontrol etme olanağı yoktur, veya pek azdır. Radyant ısıdan korunmanın iki yolu vardır:

1. Radyasyon siperi kullanmak

2. Sıcak cisimlerin yüzeylerini ışıma özelliği zayıf maddelerle boyamak veya kaplamak.

Radyasyon siperleri doğrudan kontrol edilmeyen, erimiş maden veya cam külçeleri gibi maddeler kullanılır.

Bu siperler (koruyucular) madeni levha (alüminyum folyo, alüminyum levha gibi) paravana gibi radyant ısı kaynağı ile işçilerin arasına yerleştirilen koruyuculardır. Esas olarak siperler, gelen radyant ısının büyük bir kısmını yansıtarak işçiye gelmesini önler ve absorbladığı radyant ısının ancak bir kısmını işçiye doğru yeniden yayar. Bunların yanı sıra, radyant ısıyı emen ve havalandırma yoluyla kontrol edilebilen konveksiyon ısısı cinsinden yayan ısı absorpsiyon siperleri de vardır.

Isı radyasyonu kontrolü için yeterli olabilecek bir metot da sıcak cisimlerin yüzeylerini düşük radyasyon parametrelili maddeler ile boyamak veya kaplamaktır. Bu metodun prensibi de bir önceki gibidir - radyasyonu işçiden uzaklaştırmak.

Aşağıdaki Tablo siperleme ve kaplama materyalinin etkinliği konusunda bazı fikirler verebilir ve değerlendirildiği her hangi bir özel durumda tavsiyelerinin ne olacağı konusunda yol gösterebilir.

**Tablo : 8** Çoğunlukla kullanılan siperleme maddelerinin yeterlik dereceleri

Siperin yüzeyinin yapıldığı madde	Yüzey üzerine düşen radyant ısının yansıtma oranı	Yüzeyden yayılan radyant ısı
Alüminyum, parlak	95	5
Çinko, parlak	90	10
Alüminyum, okside	84	16
Çinko, okside	73	27
Alüminyum boya, yeni, temiz	65	35
Alüminyum boya, kirli	40	60
Demir levha	45	55
Demir levha, okside	35	65
Tuğla	20	80
Lak, siyah	10	90
Lak, beyaz	10	90
Asbest levha	6	94

### **ÖLÇME METOD VE TEKNİĞİ**

#### **1. Hava sıcaklığı**

En çok kullanılan cihaz, -5-C ıla +50°C aralı, normal cıvalı termometrelerdir; çok sıcak işyerleri için +100-C'ye kadar ölçme yapabilen termometre, çok soğuk işyerleri için -30°C'a kadar ölçebilen alkollü termometreler kullanılır.

Ölçme sırasında termometreler hiç bir zaman elde tutulmamalı, ya asılı bulunmalı ya da bir mantar veya lastik tapa üzerine (haznesi açıkta kalacak şekilde) yerleştirilmelidir.

Termometrenin haznesi radyant ısıya karşı silindirik şeklinde metal bir muhafaza ile korunmalıdır; izabe fırını cam işleri, dökümhane gibi, termal radyasyonun çok olduğu yerlerde bu muhafaza arasına bir yalıtıcı ile ayrılmış içine iki metal silindirden oluşmuştur. Metal muhafaza hazneye kesinlikle değmemeli, hazne ile koruyucu arasında yeterli hava hareketi sağlayacak bir aralık bulunmalıdır. Radyant ısının önemli bir faktör olduğu yerlerde, hava sıcaklığını ölçmek için kuru termometreler öngörülmelidir.

#### **2. Hava bağıl nemi**

Havanın bağıl nemini tayin için en basit yöntem psikrometrik metoddur. Psikrometre basit bir cihazdır. Cihaz bir ayak veya çerçeve üzerine tutturulmuş iki tane eşdeğerli termometreden oluşur; bunlardan birinin haznesi ölçme sırasında kuru bırakılır diğeri su ile ıslatılmış bir beze sarılır. (İlgili kitaplardan psikrometrik çart'a bakılabilir).

Tüm koşullar eşit olduğu durumda ısı alarak buharlaşma işlemi nedeniyle yaş hazneli termometre daima kuru hazneli termometredeki değerden daha düşük değer gösterecektir. Havadaki su buharının konsantrasyonu düştükçe yaş haznenin üstündeki su daha çok ve daha çabuk buharlaşır. Bu da daha büyük bir soğutmaya neden olur ve iki sıcaklık okuması arasındaki fark da daha büyük olur. Havanın bağıl nemi hesaplama (formül) yöntemi ile bulunabileceği gibi pratikte psikrometre ile temin edilen bir diyagram (psikrometre çizelgesi) yardımıyla da bulunabilir. Bu çizelgede kuru ve yaş hazneli termometrelerde ölçülen sıcaklık değerlerinden, bu değerleri karşılayan bağıl nemi, mutlak nemi (her kilogram kuru havadaki kilogram su cinsinden) ve havadaki su buharının kısmi su buharı basıncının doğrudan doğruya bulunması olasıdır.

### 3. Hava akım hızı:

İş yerlerinde daima bir miktar hava akımı bulunur. Bu hava akımı "(ventilasyon sistemine göre) tek veya çok yönlü olabilir. Akım hızı da 0.2 m/s' ile 5.0 m/s' arası bazan da daha çok olabilir.

Hava akım hızını ölçmek için en çok kullanılan alet pervaneli anemometre (hava akım hızı ölçü aleti) dir. Çok düşük hava akım hızlarını ölçmek için ısıtılmış - elementli anemometreler veya katatermometreler kullanılması daha uygundur.

### 4. Termal radyasyon:

Çevredeki yüzeylerin etkin sıcaklığı ya bir **çift katatermometre** (çıplak ve gümüş hazneli) veya **globtermometre** ya da özel bir cihaz olan **radiometre** ile ölçülebilir.

Glob-termometre; ince metalden yapılmış yüzeyi mat siyaha boyanmış 10 - 15 cm çapında, içi boş bir küredir. Globu bir yere tutturabilmek için bir askısı ve içine termometreyi yerleştirebilmek için boynunda bir açıklık vardır.

#### Pratik Öneriler:

Sıcak yüzeylerden meydana gelen ısı radyasyonu çok olan bir yerde, glob termometrede ölçüden sıcaklık, aynı yerde örtülü, kuru hazneli termometre ile ölçülmüş olan sıcaklığın  $10^{\circ}\text{C}$  veya daha çok üstünde ise (sıcaklık ölçmeleri bölümüne bak) radyasyondan korunmak için çare aranmalıdır. Bu, kişinin (işçinin) ısı yükünü azaltmada havalandırmanın artırılmasından çok daha etkili olacaktır.

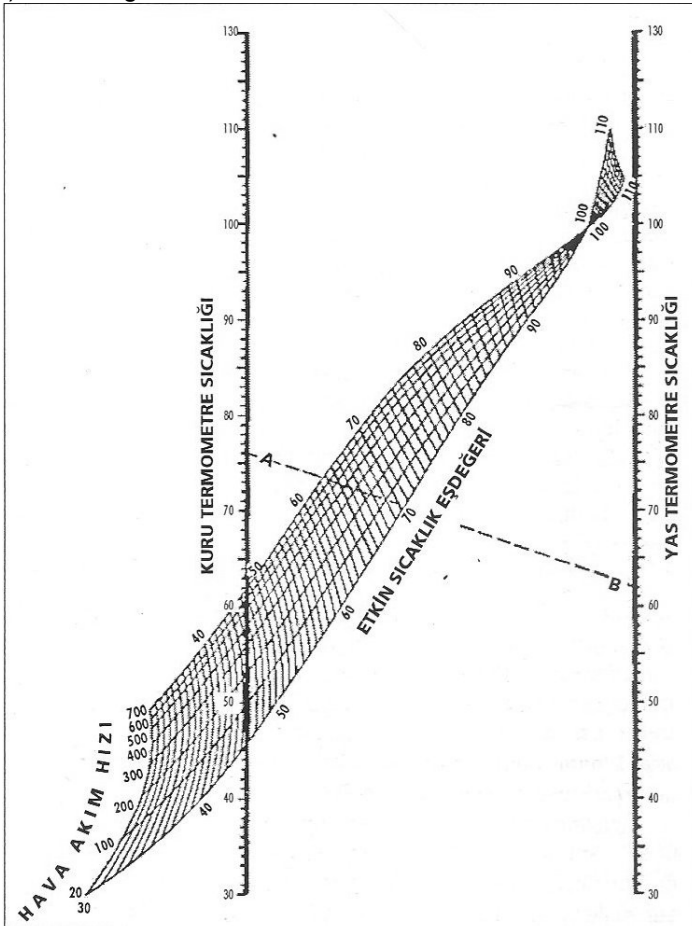
**Not:** İşyerinde hava hızının 60 m/dakika veya radyasyon globun iki tarafındaki *yüzey sıcaklığının* değişik şekilde etkiliyorsa (ısının bir yerden tek yönlü geldiği ve bir yöne ışınım olduğu yerlerde -örneğin, cam işleri, dökümhane, izabe fırınları gibi- glob değerlendirmeleri kararsız olur ve kişiye ısı radyasyonunun etkisi radiometre ile ölçülmelidir. (ısı ışınımının kaynağının karşısındaki yüzeyden yayılan ısının ( $t_{up}$ ) ölçülmesi tek yönlü radyasyonun aksi yöne de gidebileceği akiidan çıkarılmamalıdır. Yani vücuttan çevrede daha soğuk olan geniş bir yüzeye doğru (örneğin, özellikle kışın pencereye doğru) da ısı akımı olabilir. Böyle durumlarda işçinin vücudunun bir yanı çok soğuyacağından rahatsız olacaktır. Pratikte  $t$  sıcaklığı, glob termometre sıcaklığı (çok yönlü radyasyonun sonuç sıcaklık karakteristiği)  $t_c$  den  $5^{\circ}\text{C}$ 'tan fazla değişmemelidir.

#### Ortam Atmosferi Koşullarının İnsana Etkisinin

#### Değerlendirilmesi

Değerlendirmede şu değerler kullanılabilir:

- Etkin Sıcaklık Eşdeğeri ( veya Düzeltilmiş Etkin Sıcaklık Eşdeğeri)
- Sonuç sıcaklık ( glob termometre ile ölçülen değer)
- Kata değeri



Şekil: 7 Nomogram

#### a) Etkin sıcaklık eşdeğeri

(e.s.e.), ortamın belirli terma durumu (örneğin:  $t_v$   $^{\circ}\text{C}$  sıcaklık,  $\%h_r$  bağıl nem ve hava hızı  $v$  m/s.) ile kişi üzerine termal etkisi aynı olan su buharı ile doymuş havanın sıcaklığı olarak tanımlanır. E.s.e. değerleri geniş bir grup insan üzerinde deneysel olarak saptanmıştır. Bu değerlere dayanılarak hazırlanan nomogramlar üzerinde faktörlerin herhangi bir bileşimi ile e.s.e. değeri hesaplanabilir. Normal giyimli, hafif işte çalışan bir insan için değerleri şekil-7'de ki nomogramda gösterilmiştir, daha ağır bedensel işler için de yaklaşık olarak aynı değerler kullanılabilir. Nomogramda dikey eksen  $^{\circ}\text{C}$  olarak işaretlenmiştir; sol taraftaki kuru termometre sıcaklığı  $t_v$ , sağ taraftaki yaş termometre sıcaklığı  $t_v'$  yi gösterir (sıras ile normal bir kuru termometre ve havalandırılmayan yaş hazneli bir termometre ile ölçülür - Bağıl nem bölümüne bak). "Eğriler demeti" şeklindeki eşit hava hızı çizgileri bütün demeti kapsayan e.s.e. eğrileri gibi şemayı köşegen olarak keser; hepsi, ortamın soğuma etkisinin sıfır olduğu  $e.s.e. = t_v = t_v' = 37.5^{\circ}\text{C}$  sıcaklığında bir araya gelip birbirlerini keserler.

**Nomogramın kullanılışı:** Ölçü sonu aşağıdaki değerlerin bulunmuş olduğu bir deneyi alalım:

Hava sıcaklığı (kuru hazne)  $t_v = 25^\circ\text{C}$

Yaş hazne sıcaklığı  $t'_v = 16^\circ\text{C}$

Hava akım hızı  $v = 1 \text{ m/s}$  (s: saniye)

Nomogramdaki kuru hazne sıcaklığı noktası  $t_v = 25^\circ\text{C}$  ile yaş-hazne sıcaklık noktası  $t'_v = 16^\circ\text{C}$ 'yi birleştiririz; bu çizgi  $v = 1.0 \text{ m/s}$  hava akımı hızı eğrisini e.s.e. =  $20^\circ\text{C}$  değere eşit bir noktada keser.

Nomogramda kolayca görülebileceği gibi, ortamın termal durumu aşağıdaki değerlerle gösterildiğinde de aynı e.s.e. ve bunun sonucu olarak aynı termal etki bulunur.

$t_v = 23^\circ\text{C}$

$t'_v = 17^\circ\text{C}$

$V = 0.5 \text{ m/s}$

Belirli herhangi termal faktör verileri için de e.s.e. değerleri bulunabilir.

Anlaşılabileceği gibi, e.s.e. sıcaklığını, nemin ve hava akımı hızının etkisini içerir ve gösterir ancak radyan ısının etkisini göstermez. Yüksek ısı radyasyonu olan işyerlerinde termal etki değerlendirmesi için düzeltilmiş etkin sıcaklık eşdeğeri kullanılabilir. Aynı nomogram kullanılır, fakat (normal kuru hazneli termometre ile ölçülen) normal hava sıcaklığı  $t_v$  yerine sonuç sıcaklık  $t_c$  ölçülür ve nomogramda kullanılır (glob termometre sıcaklığı termal radyasyon, glob termometre metodu bölümüne bak). Bu durumda yaş hazne sıcaklığı, haznesi radyant ısıya karşı geniş bir havalandırmasız metal muhafaza ile korunan bir termometre ile ölçülmelidir, (bu muhafazanın çapı en az 5 cm olmalıdır).

Ortamda termal etkinin değerlendirilmesinde etkin sıcaklık eş değerinin kullanışı için pratik yöntemler

Ortamın e.s.e. değeri  $17^\circ\text{C}$  ile  $21^\circ\text{C}$  arasında olduğunda hafif veya orta ağırlıkta iş gören normal giyimli bir kişi için gerçek termal rahatlık koşulları var demektir. Bağıl nem yüksek olmadığı takdirde, e.s.e. =  $30^\circ\text{C}$ 'ye kadar işçinin çalışma yetenek ve etkinliğinde bir düşme görülmez. E.s.e. değerleri  $30^\circ\text{C}$ 'nin az üstüne çıktığında işçilerin yeteneği azalır, verim düşer.  $35 - 36^\circ\text{C}$  civarında e.s.e. değeri çalışma yeteneği ve verim %50 düşme,  $37.7^\circ\text{C}$  üstündeki e.s.e. değeri ise işçilerin çoğu için tahammül edilmez olup pratikçe bir iş yapamaz duruma gelirler.

#### b) Sonuç sıcaklık (glob sıcaklık)

Sonuç sıcaklık  $t_c$ , (glob termometre sıcaklığı - radyant ısı bölümüne bak) tek bir değer ile, hava sıcaklığı, hava akımı hızı ve radyant ısıdan oluşan, ortamın termal durumunu gösterir. Büyük ölçüde termal radyasyon olan yerlerin ortam termal etkisini değerlendirmeye yararlıdır. Havanın bağıl nemini hesaba katmaz ama bu önemli değildir, çünkü radyant ısının yüksek olduğu yerlerde genellikle nem önemli bir faktör değildir. Aşağıdaki çizelge işyerlerindeki radyant ısı faktörlerinin değerlendirilmesinde yardımcı olabilir:

Sonuç sıcaklık $t_c$	Belirli $t_c$ ile anlatılan termal durumlarda bulunma ve çalışabilme süresi
$45^\circ\text{C}$ 'ye kadar	Süresiz
$45^\circ\text{C} - 55^\circ\text{C}$	1 saat kadar
$55^\circ\text{C} - 65^\circ\text{C}$	45 dakika kadar
$65^\circ\text{C} - 75^\circ\text{C}$	15-30 dakika
$75^\circ\text{C} - 85^\circ\text{C}$	10 dakika
$90^\circ\text{C} - 100^\circ\text{C}$	3 -5 dakika
$100^\circ\text{C}$	-1 dakika

Tablo : 8

#### c - Kata-değeri:

Kata termometrenin kullanılışı ve kata-değeri elde etmenin yöntemleri yukarıda anlatılmıştı (hava akım hızı ölçme yöntemleri bölümü). Gerçekte kata-değeri  $K = Q/z \text{ mcal/m}^2$  vücut yüzeyinden kayıp olan spesifik ısıyla (birim I zamanda vücut yüzeyinden kaybolan ısı) doğru orantılıdır. I Normal giyimli, (oturarak iş gören) 100 kcal/h. enerji üreten bir kişi için termal rahatlık sınırları  $K = 4-6 \text{ mcal/m}^2$  'dır. Ortamın kata değeri 6 ise üşümektedir, K 4 ise fazla sıcak- I tır. Eğer kişi kasları ile harekete geçer de ısı verimi artar I ise termal rahatlığını daha yüksek bir kata değerinde (6) bulur.

Havanın bağıl nem düzeyi yüksek olan sıcak çalışma yerlerinde ortamın termal etkilerinin değerlendirilmesinde en uygunu yaş kata değeridir. Yaş kata-değer yaş-hazne-li bir kata termometre ile elde edilir; (haznesi ıslatılmış bir bezle örtülü normal, cam hazneli katatermometre). Kata-termometre haznesinin yüzeyinden kaybolan ısı suyun buharlaşması ile hızlanır; bu hız havanın bağıl nemi ile orantılıdır. Böylece yaş-kata değer tüm termal faktörlerin toplam karakteristiklerini içermektedir (hava sıcaklığı, hava akım hızı, bağıl nem ve çevre sıcaklığı), kuru hazne kata değeri ise bağıl nemi kapsamamaktadır. Diğer eşdeğer koşullarda (eşit hava sıcaklığı, hava akım hızı, ısı radyasyonu) yaş hazneli kata değer normal kata değerinin yaklaşık üç katıdır, "rahat" değeri hafif işler için  $12 \text{ mcal/m}^2$ , ağır işler için de  $18 \text{ mcal/m}^2$  ve daha fazla arasındadır.

## **Kaynaklar**

1. Fridlund Lennart (Ed.), Safety-Health and Working Condi-tions, Training Manual, I.L.O. Geneva and Join Industrial Safety Councoil Stockholm, 1987.
2. Thurman J.E., Louzine A.E., Kogi K., Higher Productivity and a Better Place to Work., Action Manual., I.L.O, Geneva 1988.
- 3.- -, Supervisors Safety Manual, 6 th Edition, National Safety Council, Chicago, 1985.
- 4.Korinek, Dr.Frantisek, Endüstriyel Hijyen Saha Deney Metodları ve Önerilen Standardlar, İSGÜM, Ankara.
5. Olishifski, J.B., (Ed.), Fundamentals of Industrial Hygiene, Second Ed., National Safety Council, Chicago1985.
6. Erkan, Cahit., İş Sağlığı ve Meslek Hastalıkları, Ankara Üniversitesi Tıp Fakültesi Yayınları Sayı 441, A.Ü.Basımevi Ankara 1984.
7. Stellman, Jeanne Mager, PrD (Ed.-in-Chief), Encyclopedia Of Occupational Health and Safety , 4 th Ed., - Volume 2 -, Part VI, 42 ,ILO, Geneva 1998,
8. Elektrik Kuvvetli Akım Tesisleri Yönetmeliği, Resmi Gazete: 30 Kasım 2000 - Sayı:24246
9. TS EN ISO 9004/Nisan 2001, Kalite Yönetim Sistemleri, Performans İyileştirmeleri İçin Kılavuz.

---

\* **Kim.Müh.;**

**İş Sağlığı ve İşletme Yönetimi Bilim Uzmanı;**

**Çalışma Bakanlığı Eski İş Güvenliği Müfettişi;**

**Fişek Enstitüsü Çalışan Çocuklar Bilim ve Eylem Merkezi Vakfı Gönüllüsü**

## TOPLUM

### Bir yol (culuk) Hikâyesi

Erdoğan BOZBAY\*

'Hayırlı yolculuklar hemşerim, yolculuk ne tarafa?' Hemşerimin yerine, "abi/ amca/ dayı/ kardeş/ beyefendi/ baba/ evlat/ teyze/ kızım/ anne" gibi sözcükler de koyabilirsiniz. Şunu iyi bilmelisiniz ki bu soru, şoförün marşa basmasıyla birlikte inişe geçecek ahmak ıslatan soru yağmurunun değişmez ilk damlasıdır. Yolculuk yaptığınız araç türü otobüs, tren, gemi, uçak, yolculuk süreniz uzun ya da bir sigara içimlik de olsa bu klişe hiç değişmez. Hatta güzergah üzerinde inebileceğiniz ikinci bir seçenek olmasa bile, bazı ileri zekalılardan(!) yine aynı soruyu duyabilirsiniz. "Yolculuk ne tarafa hemşerim?" Bunun anlamı / anlamsızlığı, "Boş boş oturma, gel biraz yarenlik edelim"den başka bir şey değildir. Laf aramızda, ortaya böyle bir cümle atılmasa, daha doğrusu oltaya böyle bir soru takılmasa, öyle sanıyorum ki yanınızda oturana pek dikkat etmez, farkına bile varmazsınız. Ancak bu masum soruya yanıt verişinizin ardından gelecek ve gittikçe zorlaşacak sorulara önceden hazırlıklı olmalısınız. Karar size kalmış. Canınız pek konuşmak istemiyor, esir olmayı göze alamıyorsanız, yanınıza mutlaka kitap almanızı öneririm. Sakın ola ki gazete, dergi almak gafletinde bulunmayın. Es kaza biraz gözlerinizi dinlendirmek için ara vermeye görün. Anında, kaptan şoförünüz dışında kalan bütün yol arkadaşlarınız, elinizdekileri isteme yarışına girmekte zaman kaybetmeyecektir. Her el değiştirmişte biraz daha yıpranıp paçavraya dönen emanetleriniz, vefalı davranıp da yolculuğun sonunda sağ salim size dönebilirlerse, önerim, indiğinizde önünüze çıkacak ilk çöp kutusuna mükellef bir ziyafet çekmeniz olacaktır.



Diyelim ki, alelacele yolculuğa çıkmanız gerekti, yanınıza da hiçbir savunma silahı almaya fırsat bulamadınız. Sizi merak yağmuruna karşı koruyabilecek ikinci şemsiye, uyku numarasına yatmak, ya da alık alık manzara seyretmek olacaktır. Yolunuz çok mu? O kadar uykuyu, manzarayı nereden mi bulacaksınız? O halde sıkı durun, yağmur her an başlayabilir. İsminizi başışlar mısınız? Nerelisiniz? İçinden mi? Evli misiniz? Nerede çalışıyorsunuz? Mesleğiniz? Yahu, bizim .... tanır mısınız? Çocuk var mı çocuk? Kaç tane? Okuyorlar mı? Kaçınıcı sınıftalar? Çıkınca ne iş tutacaklar? Yenge

çalışıyor mu? Ev kendinizin mi? Ne o bunalmış görünüyorsunuz. Sakın araya oflayıp puflama dublajı eklemeyin, yol arkadaşınız sıkıldığınıza anlarsa çok ayıp olur. Görüyorsunuz, dünyada ne iyi insanlar var. Daha yeni tanıştığınız halde her şeyinizle ilgilenmeye can atıyor. Sizin derdiniz onu da geriyor. Sıkıntılarınızı, bazı önemli sırlarınızı, hatta çocuklarınızın geleceğini bile rahatlıkla gönüllü kurtarıcınıza açıp rahatlayabilirsiniz. Belki kelinize yana yakıla aradığınız merhem kendi ayağıyla gelmiştir. Ha, o sizde neleri merak edip sor-duysa, üç aşağı beş yukarı benzer soruları sizin de ona sormanız gerektiğini hatırlatırım. Eee böyle bir ilgiyi beklemek onun da hakkı, öyle değil mi ?

Öncelikle aile, geçim gibi günlük sıkıntılarınızı hallettikten, yani kendinizi ve yakın çevrenizi kurtarışın ardından, mutlaka yaşadığınız çevrenin yöneticilerini anımsamakta gecikmeyecek, onlara münasip dille övgüler-sövgüler yağdıracak, Türkiye, hatta dünya sorunlarını hokus fokus çabukluğuyla çözümleyivereceksiniz. O güne kadar kimsenin aklına gelmemiş dahice yöntemlerle, kronikleşmiş enflasyon ve trafik canavarlarını zorunlu tayinle öteki dünyaya yollayacak, darağaclarına suçlu adam yetiştiremeyeceksiniz. Ozon yırtığına çift dikiş attığınıza, yağmur ormanlarındaki katliamı durdurarak yerlileri mutlu ettiğinize, savaşların, hastalıkların, cehaletin kökünü kazıdığınıza, etçillerle otulları barıştırarak, canlılara, düşlerinde bile göremeyecekleri huzurlu bir yaşam armağan ettiğinize kendiniz bile inanamayacaksınız

Saddam'la Clinton'ı (Şimdilerde yerinde bay Bush oturuyor) barıştırmak (yazı savaştan önce yazılmıştı) ya da kapıştırmak, Hakan'ın yılan hikayesine dönen transfer işini halletmek, sanatçılarımızı, futbolcularımızı mağdur(!) eden vergilerini kendi cebinizden ödemek de sizin paşa gönlünüze kalmış. Sevdiğiniz sanatçılar, artizler, topçular, popçular, tuttuğunuz takım, hobileriniz, fobileriniz de peş peşe ortaya döküldü. Bu arada, karşılıklı adres alıp vermeyi, pek inanmasınız da "mutlaka görüşelim" dileğinizi birkaç kez yinelemeyi kesinlikle unutmamalısınız.

Konunuz meteoroloji, siyaset, tarih, sosyoloji, ekonomi, çevre, eğitim, psikoloji, her ne olursa olsun, soluklanma aralarına, 'Ne olacak bu memleketin hali? sorusunu mutlaka sıkıştırılmalısınız. Yoksa size entel denmesini istemiyor musunuz?

Sonunda ineceğiniz yere geldiniz. Ne çabuk? Saat kaç olmuş acaba? Yolculuğun nasıl geçtiğini fark etmediniz bile öyle mi? Üstelik tembel tembel oturmadınız, çözülememiş bir yığın sorunu şıp diye çözmenin mutluluğunu yaşadınız. Banyo yapmışçasına bir güzel arındınız, paklandınız, gevşeyip rahatladınız. O güne değin tanışmadığınız yeteneklerinizle yüzleştiniz. Kendinizi daha iyi tanıma fırsatını yakaladınız. Meğerse, sizde ne cevherler varmış da haberiniz yokmuş. Ne o, dalıp gittiniz yine. Eh biraz yorulduunuz tabii. O yüzden de sanırım duymadınız. Deminden beri yol arkadaşınız boğazı sıkılmışçasına size seslenip duruyor: "Yav hemşerim, sahi senin adın neydi?!"

\* Jeomorfolog, Fişek Enstitüsü Çalışan Çocuklar Bilim ve Eylem Merkezi Vakfı Yönetim Kurulu Üyesi



## YAŞAM Ankara'nın Öyküsü (II)

Cihat UYSAL\*

**Özet:** Önceki yazılarda, Fatih Rıfki Atay'ın Çankaya adlı eserinde yer alan, Ankara'nın kuruluş öncesi sosyal, fiziksel, iklim koşullarını dile getiren satırları yazı konusu etmiştik. Bu defa yazarın kent kurma konusundaki görüşlerini ele alacağız.

M.S. 1000 yıllarında Anadolu'ya gelen Selçuklu Beyliklerinin geride bıraktıkları yapılar, bu ülkeye yerleşme niyetinde olduklarını göstermektedir. Osmanlı İmparatorluğu altı yüzyıl civarında süren varlığı süresince böyle bir niyet göstermemiştir. Manisa ve Amasya gibi şehzade şehirleri ile ilk başkent olan Bursa dışında devletin varlığını simgeleyecek dikkate değer bir yapı ya da yerleşim örneği olmaması, bunun kanıtı olarak gösterilebilir. Osmanlı imparatorluğunun bu yaklaşımı, günümüzü değerlendirmede önemli bir veridir. Özellikle, yerleşim kararları konusunda M.Ö. 6000'li yıllarda dünyanın ilk yerleşim örneklerini barındıran, antik çağda dünyada ilk planlı ve düzenli yerleşim örneklerine öncülük etmiş bu topraklarda yaşayanların neden bu oluşumları sürdürmedikleri henüz yeterince irdelenmemiştir. Varılan yargılar, genellenenin ötesine geçememiştir. Tarihçilerimiz dışında yeterince önemsenmeyen bu konudaki bilgilerimiz, tarihçilerimizin sosyal ve ticaret hayatı ile ilgili yorumlarından öteye gidememektedir. Kaldı ki, Anadolu'da yazı yazma geleneğinin yetersizliği, ülkemizi anlamakta bizi yabancı gezginlerin yazdıkları ile sınırlamaktadır. Belki de bu yüzden halin Rıfki Atay bu konudaki görüşlerini Osmanlı'dan başlatmaktadır.



... Osmanlı'lar anıt yapmışlar, fakat şehircilik yapmamışlardı, İstanbul sokaklarının, en zengin saltanat devrinde dahi, bir düşün alayı geçemeyecek darlıkta olduğu için padişah fermanı ile cumbaların yıktırıldığını tarihlerde okuruz...  
Ankara'yı devlet bütçeden yapacaktı. Bu tabii bir göç masrafı idi. İlk akla gelen şey, Avrupa'dan bir Frenk şehirci çağrılarak plan yaptırmak ve hükümetle dışarıdan gelen memurları yerleştirmekti. Gerçi bir aralık bir Alman geldi. Yenişehir'in çekirdeğini kurdu. Fakat bu da ancak parası çok olanların alabilecekleri pahalı evler mahallesi idi. Saraçoğlu apartmanları yapıncaya kadar,

az ve orta maaşlı memurlar, eski evlerde tahta kurulu bir odaya sığınmışlardı. Bir matematik hocasının böyle bir odada iki çocuğu, karısı ve kaynanası ile oturduğunu biliyorum. Halbuki yeni Ankara köşkleri ve apartmanlarla hemen hemen donanmıştı. Ankara Belediyesinin emrine verilmek üzere, Yenişehir tarafında, geniş topraklar aldığımız vakit kanuna bir ek madde koymayı aklımıza getirmemiştik, "bu arsalar, bina yaptıracak olanlara, yaptıracığı binaya lazım olacak kadar ve alındığı yıl kullanılmak şartıyla satılacaktır"... Bir küçük madde daha unutmuştuk:" Ankara Emval-i metrukesi ve hazine toprakları, Ankara imar Sandığına sermaye olarak ayrılacaktır."

Çünkü, hemen spekülasyona dalmıştık. Herkes saklayıp ileride satmak üzere arsa edinmek hırsına kapılmıştı. Şehir imarlarının başlıca düşmanı düşmanı spekülasyon olduğunu düşünecek halde değildik. Bunlar yeni devletin "kusurları" değil, "tecrübesizlikleri" idi. Bizim 1924'te neleri ne kadar bilmediğimiz ve bu memlekette nelerin ne kadar bilinmediği anlaşılacakça, Cumhuriyetin başardığı işler hakkında iyi bir fikir edinilemez. ...

Milletlerarası bir müsabaka açılması fikri nihayet muvaffak olabildi. Gelen planları hakem heyeti ile bizzat Mustafa Kemal de tetkik etti. Müsabakayı profesör Yansen kazanmıştı. Planın tatbikine başlanması Şükrü Kaya'nın Dahiliye vekilliği zamanına tekabül eder. Şükrü Kaya, şehirleri planlaştırmak davasını bütün Türkiye'ye genişleten kanunları çıkarmakta büyük amel olmuştur.

İmar işlerini kolaylaştırmak için İller Bankasını kuran da doğrudan doğruya odur.

...Eğer Lütfi Kırdar, Atatürk'ün o devirlerde İstanbul'a vali olup da ismet Paşa'dan gördüğü yardımı ondan da görse ve Atatürk'ün sevdiği gayretleri alabildiğine destekleyen teşviklerini bulsaydı, ben derim ki, İstanbul bugün bambaşka bir şehir olur giderdi, işler, Mustafa Kemal'in devrinde de, ister istemez adamına bağlı kalmıştır. Adam da "tesadüf" etmeli idi.

Cumhuriyetin kurulması koşulları ile Ankara'nın kurulması koşulları öylesine örtüşmektedir ki, bu kentimizi enine boyuna iyi etüd ederseniz, cumhuriyetin bütün başarı ve başarısızlıklarının eşsiz örnekleri ile karşılaşsınız. Dışarıdan getirilen teknisyenlerden hizmet beklerken, onlardan nasıl yararlanılması gerektiği konusundaki tavrımız, adına ister beceriksizlik deyin, isterseniz iletişimsizlik deyin, bugün de varlığını sürdürmektedir. Yaşam koşullarımızı geliştirmemek konusunda gösterdiğimiz direnç, yeni bir yaşama biçimi talep etmemek konusundaki kararlılığımız açıklanmaya muhtaç. Bu duruşumuz, akılcılık çağını yani endüstri devrimini yapmadığımız gerekçesi ile açıklanamayacak kadar zorlu, aşılması gereken bir sorundur.

Yansen Planının ve umumiyetle plan disiplinciliğinin, spekülasyoncular ve keyifçiler elinde iflas etmesine

yandığım kadar hiç bir şeye yanmam. Bu hatıraları okuyucular arasında bir gün iktidar fırsatı elde edenler olursa, kendilerine hizmet etmek için menfaatçilik ve keyflik yüzünden Ankara'nın neler kaybetmiş olduğunu kısaca anlatayım. Ta ki, Şark kafasının ve mizacının, Atatürk'ün enerjisini bile eriterek, en güzel hayallerimizden birisini nasıl söndürmüş olduğunu göresiniz.

Profesör Yansen Atatürk ile ilk buluştuğu zaman masanın üstüne belediye mühendislerinin bir proje taslağını koydu. Bu taslak Ankara Palas Oteli ile Belvü Oteli ve Ziraat Bankası arasındaki üçgeni ana caddeye bağlayan yolları gösteriyordu.

- Bu yolları vazifesi nedir, dedi, bu binaları caddeye çıkarmak değil mi?

Hepsini silerek kendisi bir tek yol çizdi:

- Bu tek yol aynı vazifeyi yapar. Eski yollardan artan arsa parçalarını etraftaki bahçe ve binalara katacaksınız. Bugünkü arsa fiyatıyla bu satacak olduklarınız yüz yirmi bin liradan fazla tutar. Halbuki, siz şehir planının bütün teferruatı ile hazırlanması için 120 bin lira harcayacaksınız. Sadece şu küçük mahalle parçasındaki tasarrufunuzla bu parayı kazanmış oluyorsunuz.

Yansen tercümanla konuşmakta idi. Arkasından bir sual sordu:

- Bir şehir planını tatbik edebilecek kadar kuvvetli bir idareniz var mıdır?

Atatürk kızdı. Koca yedi düvelin elinden kurtarmışız. Bir ortaçağ saltanatını yıkarak yerine bir yeni çağ devleti kurmuşuz. Bunca devrimler yapmaktayız. Bütün bunları başaran bir rejimin bir şehir planını tatbik edecek kuvvette olup olmadığı nasıl sorulabilirdi? Biraz sertçe cevap verdi. Dik kafalı Prusyalı:

- Belki sizin hakkınız var, dedi, biz Almanya'da bile türlü güçlüklerle uğraşıyoruz da, onun için sormuştum.

Yansen'in Atatürk ile Ankara'nın kent planlaması konusundaki diyalogunu, Falih Rıfkı Atay'ın satırları ile sürdürelim.

Sonra, planının prensiplerini izah etti:

- Yepyeni bir şehir kuracaksınız. Size şehircilik sanatını son sözlerini getiriyorum. Dünyaya bir örnek vereceksiniz. Biliyorsunuz, Avrupa şehirleri motörden önce yapılmıştır. Motor eski anlayışları ve nizamları alt üst etti. Eskiden otelleri, anıt yapıları ve devlet dairelerini büyük caddeler üzerine dizmek adetti. Halbuki, biliyorsunuz, Paris'teki Champs Elyses Caddesindeki ağaçlar benzin zehirine dayanamadığı için sökülmüş ve yerine tahammüllü yeni ağaçlar dikilmiştir. ... Dünyanın en dar yolu hangisidir? 120 cm genişliğinde demiryolu. Halbuki, trenler bu yoldan yüzelli kilometre hızla gider. Çünkü, insanlar gürültülü ve dumanlı bir hususi bir yol vermek, kendileri ya üstten ya altından köprü ile geçerek onu rahatsız etmemek lazım olduğunu görmüşlerdir. Paris'te Champs Elyses Caddesi dünya büyük şehirlerinin en geniş caddelerinden biridir. Bu caddede otomobillerin nasıl tıkanıldığını, bu tıkanışlarda süratlerin nasıl yedi km'ye kadar düştüğünü biliyoruz. Yeni şehirler şimdi motor için aynı şeyi yapmaktadırlar. (Plan taslağındaki Atatürk Bulvarını göstererek) Bu yola bakınız, onu otomobillere ayırdım. Yan yollar bu caddeyi ancak yarım kilometrede bir kesecekler ve karşılıklı kesmeyecekler, her yan yolun köşesi, caddeye inen arabaları gösterecek şekilde açık bırakılacak. Evler, daireler ve apartmanlar geriye doğru yapılacak ve hiçbirinin caddeye kapısı olmayacak. Bu cadde üzerine yaya kaldırım yapılmayacak. Yan yolların her biri caddeyi bir bloka bağlayacaktır. Siz istasyondan arabanıza binerek yüz km hızla gideceğiniz yere doğrulacaksınız. Nasıl bir tren istasyona yaklaştığı zaman yavaşlarsa, arabanız gitmek istediğiniz bloka sapmak için süratini kesecek, sizi kapınıza bırakacak ve arka yolların hepsi blokların sonunda kapalı olduğundan, tekrar geri dönerek caddeye çıkacaktır. Tıpkı otomobil yolunuz gibi, blokların arkasında yayalar için bir de yeşil yolunuz olacaktır.

"Bu yolu, ucuz ve gelişigüzel yapacaksınız. Ağaçlayacaksınız. Nasıl yayalar otomobil yolunu yarım km'de bir kesiyorsa, otomobiller de yeşil yolu yarım km 'de bir kesecekler. Çocuk arabası önünüzde, yalnız beşyüz metrede bir etrafınıza bakarak, yolun sonuna kadar rahatça gideceksiniz. Bu bloklar içindeki evlerinizde, otellerinizde, hiç bir klakson sesi duymadan rahat uyuyacak, dairelerinizde rahat çalışacaksınız. Sokakta benzin zehiri teneffüs etmeyeceksiniz."

Atatürk neşe ile dinliyordu. Profesör, Ankara yollarında hiç bir seyrüsefer memurunun bulunmayacağını söylüyordu. Pek işlek yolları birbirinin altından ya da üstünden geçirmek için yapılan masrafın, kavşak noktalarında bekletilen seyrüsefer memurlarının on yıllık aylığı karşılığı olduğunu anlatıyordu. Arka dar sokakları ise, sapsız yerlerine dik açı ile döndürüyordu ki, otomobiller ister istemez süratlerini beş on km'ye düşürmeden dönemeyeceklerdi. Meskenler, son şehircilik kongresi kararlarına göre, dört kattan fazla olmamalı idi.

Şehircilik sanatı, yerleşme bölgesinin yüzde dokuzunu umumi parklara ayırmakla kanaat etmiyordu. Her çiğerin hakkı olan havayı her pencereye paylaştıran yeşil saha usulü konmuştu. Devlet daireleri bir mahallede toplanacaktı.

Planların başarısı, öngörülen hedeflerin gerekçelerinin iyi anlaşılması, benimsenmesini, kentin gelişiminin yeterli olanaklarla adeta bir canlı varlığın gelişme sürecinde gösterilmesi gereken özenin kesintisiz olarak gözetilmesini gerektiriyor. Bu saydıklarım, kent bilimi kurallarının uygulanabilmesinin ön koşuludur. Bu özen, toplumsal çıkar çerçevesinde örgütlenerek desteklenmedikçe, insana yaraşır bir çevrede yaşamak hayal olacaktır.

Yansen, Avrupa'da-kentleşme sürecinde yaşanan sorunlara tanık olmuş bir teknisyen olarak bildiklerini bozkırın ortasına elinden geldiğince yapıştırmaya çalışmış görünüyor. Ankara'nın bugünkü hali, plancının planının gerçekleşmesi konusunda yeterli desteği görmediği, bunu görme şansı olmadığını sezdiği için

kendini bunu aşmaya zorlamadığı bir görüntü veriyor. Bu teslimiyetçi yaklaşım, günümüz mimarınca da adeta bir kültürel miras gibi benimsenmiş görünüyor.

---

\* **Mimar Y. Müh.**

# SOSYAL POLİTİKA

## Türk Dış Göçünün Değişen Yapısı

Dr. Mümtaz PEKER

Nüfus geçiş kuramına göre gelişmiş ülkeler yüksek doğum ve ölüm hızlarının egemen olduğu uzun bir dönemi yaşadı. Sanayileşme ile birlikte önce ölümler daha sonra ise doğumlar azaldı. Günümüzde gelişmiş ülkeler düşük düzeyde doğum ve ölüm hızlarının gerçekleştiği, sifıra yakın bir nüfus artışının görüldüğü süreci yaşamakta. Kabaca nüfussal dönüşüm olarak adlandırılan bu süreçte ülkeler hızlı nüfus artışını dış göç ile dengelemeye çalıştı. Sözgelimi Avrupa'dan 1800-1900 yılları arasında değişik ülkelere göçler oldu. Türkiye nüfussal dönüşümü yaşamaya başladığı 1960'lı yıllardan günümüze kadar dış ülkelere göç vermekte. Ülkemizin verdiği dış göçün kısa analizini bu deneme kapsamında yapacağım. Ülkemizin 1960'lı yıllarda verdiği dış göç daha çok kol gücüne gereksinimi olan ülkelere oldu. Başta Avrupa ülkeleri olmak üzere kimi Afrika ve Ortadoğu ülkelerine işgücünü değerlendirmek için göçler oldu. Göç edenlerin ortak özellikleri kabaca şöyle:

- I. Yaşları 20-40 arasında değişen bu grubun çoğunluğu ilkökul düzeyinde eğitim görmüştü. Başka bir anlatımla gerek aileler, gerekse kamu, bunları yetiştirmek için fazla eğitim harcaması yapmamıştı.
- II. Meslek temelinde ustalığı, mahirliği ve önemli niteliği olmayan bu grubun eğitimle kazanılan profesyonel uğraşları da yoktu. Ülkemizdeki çalışma yaşamındaki koşullar içerisinde böylesi mesleksiz konumlarıyla tutamak noktası bulmaları ve sistem içinde yükselmeleri zordu.
- III. Çalışma yaşamının ilk döneminde olan bu grup üyeleri ülkemizin o yıllardaki çalışma koşulları içinde, tarım ve tarım dışı ücretlerden pek hoşnut değildiler. Böylesi çalışma koşulları ve ücretler ile gelecekte kendileri için bir ışık görmüyorlardı.
- IV. Gidenlerin tümünün beklentisi yurtdışı emek gelirlerinden yaptıkları tasarruflar ile kalkış noktasındaki durumlarını iyileştirmektir.

Bunlar ilk önce kendileri göç ettiler. Varış noktasında ayakları üzerinde durmaya başlayınca eşlerini yanlarına aldılar. Çocuklar ise en son göçte katıldılar.

Bu işgücünün dış ülkelerde istihdam edilmesi ile ülkemizin toplam üretiminde bir değişiklik olmayacağı açıktı. Göç edenlerin çoğunluğu fazla istihdamın olduğu tarım ve hizmetler sektöründe çalışıyordu.

1960'lı yıllarda başlayan işçi göçü Batı Avrupa ülkelerinin ekonomik büyümelerine paralel olarak dalga dalga sürdü. Başlangıçta kurumsal ilişki ağı içinde yapılan göçler, Avrupa ülkelerindeki koşullar zorlaşınca, dayanışmacı ilişkiler ağı ile yürütüldü. Evlilik, tanıdık, akraba, hemşehri ve yerellik türü dayanışmacı ilişkilerin yanı sıra farklı koruyucu-kollayıcı ilişki ağı içinde göçler devam etmekte.

Göç edenlerin kimisi, varış noktasında umduğunu buldu; kimisi büyük yıkıma uğradı. Ne var ki Türkiye 1960-2000 döneminde işçi dövizleri girişi ile dış ticaret açığını büyük ölçüde kapama olanağına kavuştu. Hatta 1972-73 yıllarında ülkemizi dış ticareti işçi dövizleri girişinin yüksekliğinden ötürü fazla verdi.

Göç edenlerin ülkemize katkılarını yalnızca dış alem gelirine katkı olarak görmek yanıltıcı olur. Göç edenlerin özellikle kalkış noktasında yaşayanlar üzerinde büyük bir kültürlenme etkisi oldu. Anadolu insanı, Avrupalının farklı tüketim araç ve gereçlerini bunlar sayesinde köyünde, kasabasında gördü. Bunlarla birebir ilişkiye girdi. Böylesi tüketimi sürekli kılmak için çaba gösterdi. Kısa sürede Türk halkı tüketim kalıplarını değiştirme yarışına başladı. Başlangıçta giysi ve renkli çarşaf takımları ile başlayan yarış. Tüm mutfak ve ev düzenlemesi daha sonra da arabaya kadar yaşamın her alanını kapsadı.

İşçi göçmenlerin teknoloji aktarma ve örgütlenme konusunda başarılı olduklarını söylemek güç. Ülkemizde kamunun bu konuda etkin bir politikasının olmaması yanısıra, bu tür işleri yapanları denetleyecek yasal ve kurumsal ilişkileri düzenlemedeki başarısızlığı ülkemizin göçmen işçi tasarrufundan olabilecek kazançları yitirmesine yol açtı.

İşçi göçmenler, ülkemizde gösteremedikleri örgütlenme ve girişimciliği varış noktasında küçük ve orta boy işletmecilikte gösterdiler. Böylece başlangıçta, salt çalışma amaçlı olan işçi göçü, göç edenlerin ikinci ve üçüncü kuşakları için kalıcılaştı.

Türkiye nüfussal dönüşümü Batı ülkelerinde süre (yıl) olarak uzun, nüfus artışı açısından ise daha yüksek değerlerde yaşamakta. Sonuçta her yıl çalışma çağına giren nüfus, ülkemizin yarattığı istihdam olanaklarının üzerinde olmakta. Söz-konusu olgu, 1990'lardan itibaren Türkiye'nin dış göç yapısını değiştirmeye başladı.

Bu konuda elimizde çarpıcı üç araştırma var. Bunların sonuçlarını kabaca özetleyecek olursak :

Bugün ülkemizin seçkin üniversitelerinde (ÖSS'de ilk yüzde üçle öğrenci alan) okuyan son sınıf öğrencilerinin gözü dışarıda. Ezici çoğunluğu ya yurt dışında çalışmak ya da yurt dışında lisans-üstü eğitimini sürdürme eğiliminde. Çünkü kendilerinden bir iki yıl önce mezun olanlar da aynı şeyi yapmışlar. Tercihlerinin neden böyle olduğu sorusunun yanıtları iki noktada toplanıyor, ilk olarak, kamu ve özel kesimde çalışanlar aldıkları ücretle geçinemediklerini belirtiyorlar, ikinci olarak yaptıkları işten memnun olmadıklarını ve mesleki bir doyuma ulaşamadıklarını ifade ediyorlar. Çözümü yurt dışına göçte görüyorlar.

Türkiye 1990'lardan günümüze yoğun olarak bu tür göçü yaşamakta. Başka bir anlatımla ülkemiz yetiştirdiği en değerli insan faktörünü kaybetme sürecine girdi. Sürecin ne kadar devam edeceği tahmin edilemez. Beyin göçünün temel özelliği ne? Genç yaşta olan bu grubun ülkemiz ve dünya standartlarına göre eğitim düzeyleri çok iyi. Çağın iletişimini yakalayacak, piyasa fırsatlarını değerlendirecek dil, bilgisayar, dünya ufku ve benzeri konularda herhangi bir sorunları yok. Türkiye böylesi bir nüfusu yetiştirmek için aile ve kamu ölçeğinde en

yüksek eğitim yatırımlarını yaptı ve yapmakta.

Ülkemizin yetiştirdiği/yitirdiği bu beyinlerin dünya ufukları çok geniş. Bunlar varış noktasında yarışa katıldıkları "ötekilerden daha nitelikli olduklarının bilinci içinde. Bu nedenle, kendilerinin ötekinden farklı olacağını düşünmekte. Amaçları açık: Varış noktasındaki koşullar çerçevesinde en iyi olmak ve dünya nimetlerinden en iyi biçimde yararlanmak. Önümüzdeki yıllarda farklı alanlarda bilim, teknoloji, yönetim, sanat vb konularda bunların katkısı görülecek. Ne var ki bunların değerleri, beklentileri, dünya görüşleri çok farklı olduğu için kalkış noktasına işçi göçmenler gibi sürekli bir kaynak aktarma tutumları olmayacak. Bunlar göçe katılırken, işçi göçmenlerden farklı karar almakta ve beklenti düzeyleri değişik.

Ülkemiz açısından tehlike bundan sonra başlamakta. Beyin göçüne katılanların kalkış ve varış noktası açısından ülkemizi zor durumda bırakacakları açık. Kalkış noktası açısından; ülkemiz yetiştirdiği en iyi beyinlerini kullanma durumunda olmayacak. Geride kalanların niteliği bunlardan farklı. Ülkemiz, yönetim, bilim, sanat, teknoloji vb konularında bunların katkısı ile yetinecek. Varış noktası açısından; ülkemizin yetiştirdiği beyinlerin geniş dünya ufuklarından ötürü çalıştıkları alan temelinde önemli katkıları olacak. Yapılan her katkı, varış noktası ile aramızdaki mesafenin açılmasını sağlayacak. Bir şeyler yapılmazsa, gelecekteki kayıplarımız daha da fazla olacak.

## KADIN

### Kadınları Güçlendirme Politikaları Çerçevesinde Yerel Yönetim- Gönüllü Kadın Örgütleri İşbirliği

Ayten ALKAN\*

Günümüz toplumlarında yerel topluluğun temsili, yerel ortak gereksinimlerin karşılanması ve yerel politikaların yürütülmesinden sorumlu başlıca kurum olarak yerel yönetimler kabul edilir<sup>1</sup>. "**Yerel temsil, yerel ortak gereksinimler, yerel politikalar**" gibi yerel yönetimleri yapılandıran temel unsurlar görünürde yansızdır ve bütün kenttaşları içerir. Ne var ki, "**yurttaşlar**" dediğimizde de türdeş olmayan bir kitleden, bir başka deyişle, çok farklı toplumsal kesimleri içinde barındıran bir bütünden söz edilir. Dolayısıyla, "**ortak yaşam çevresi, belde ya da kent**" dediğimiz yer her toplumsal kesim için aynı anlama gelmez. O yerle ilgili sorunlar, gereksinimler ve beklentiler de aynı değildir. Bir başka deyişle, yaşam çevresi de yerel yönetimler de bir ortaklık alanı olduğu kadar bir çatışmalar, çelişkiler ve eşitsizlikler alanıdır. Bu durumda, yerel topluluğa ve yaşam çevresine yönelik politika öncelikleri ya da politikasızlıklar her kesimi farklı biçimde etkiler. Kentte yaşayış farklılıklarının bir uzantısı olarak yerel hizmet gereksinimlerinin toplumsal kesimler arasında farklılaşmasında cinsiyet değişkeni bu çerçevede devreye girer. Kentin ekonomik, toplumsal, mekansal ve politik ilişkilerinde kadınlarla erkekler farklı konumlara ve deneyimlere, dolayısıyla farklı sorunlara ve gereksinimlere sahiptir. Kasım 2000-Ekim 2002'de Ankara kentsel alanında yürüttüğümüz bir alan araştırmasının<sup>2</sup> kimi veri ve bulguları, yaşayış ve gereksinimlerde cinsiyet unsurunun ne gibi özgüllükler yarattığını açıkça ortaya koymuştur:



**Kentsel ekonomide kadınların konumu:** Herşey-den önce, kadınların ekonomik güç kaynaklarının sınırlarını belli eden kimi veriler vardır. Birinci ya da tek konutların ancak %14'üne kadınlar sahiptir. Bu oran arsa-tarla iyeliğinde %16 ve dükkanda %11'dir. Görüşülen hanelerde sahip olduğu belirtilen banka hesaplarının ancak %9'u kadınlar adına. Kadınların %8'inin hane geliriyle ilgili bir bilgisi dahi yoktur. Öte yandan, hane içi işbölümü söz konusu olduğunda, yemek, bulaşık çamaşır gibi ev işlerinin yanı sıra çocuklar başta olmak üzere hane halkının bakımıyla ilgili işler %100'lere yaklaşan oranlarda yalnızca kadınların üzerindedir. Kadınların gelir getirici bir işte bulunup bulunmaması bu oranlarda en çok %6-7 birimlik fark ortaya çıkarmaktadır. Dolayısıyla, kadının gelir getirici bir iş yapması bir yandan da iş yükünün ikiye katlanması anlamına gelir. Söz konusu gündelik işlerin ortak özelliği kadınların yaşamının önemli bir bölümünü kaplamasına karşılık çalışmadan sayılmaması, bu anlamda değersiz ve doğal görülmesi, geleneksel olarak ekonomi ve politika dışında bırakılmasıdır. Halen gelir getirici bir iş yapan kadınların oranı %19'dur ve bunun %29'u parça-başı iş, gündelikçilik gibi enformel işlerdir. Evde parça başı üretim %14 oranındadır. Halen gelir getirici bir işi olmayan kadınların %56'sı iş sahibi olmak istemekte, neden bu isteklerini yaşama geçiremedikleri sorgulandıysa %55'i hane-içi engelleri (eş başta olmak üzere yakınların izin vermemesi, çocukların bakımsız kalacağı düşüncesi, vb.) öne sürmektedir. Ayrıca %31 basitçe, iş bulamadığını belirtmektedir. Yapılan derinlemesine görüşmelerse, kadınların işsizliğinde erkeklerden farklı olarak, çevrenin özgüveni sarsıcı tutumu, iş bulma ve danışma kanallarının kısıtlı ve güvensiz olması, kadınlara yönelik finansal destek mekanizmalarının olmaması, ev yakınında iş olanağı bulunmaması gibi unsurların da etkili olduğunu ortaya koymuştur.

**Kent-içi hareketlilik ve toplumsal ilişkiler ağı:** Çarpıcı bir veri olarak, komşuları ziyaret ve kapı önüne çıkmak bir yana bırakıldığında, kadınların %42'sinin haftada bir ve daha az dışarı çıktığı saptanmıştır. Bu da neredeyse her iki kadından birinin başlıca yaşam alanının ev ve yakın çevresi olduğu anlamına gelir. Dışarı çıkma sıklığı kent merkezinde ve merkeze yakın mahallelerde artarken, merkeze uzak ve yoksul mahallelerde keskin bir düşüş göstermektedir, istediğince dışarı çıkabilmenin önünde %41 oranda hane-içi engeller (yakınların izin vermemesi, ev işleri ve hane halkı bakımından zaman kalmaması, vb.) gelmektedir. Bunu %33 oranında kendine ait bir gelirin olmaması izlemektedir. İlginç olan, halen gelir getirici bir etkinliği olan kadınların %30'unun da bu engeli dile getirmesidir. Bu, söz konusu kadınların gelirlerine başkalarının el konduğunu ya da bu kazancın tümüyle kadınınkinden başka gereksinimlere ayrıldığını akla getirmektedir. Kadınların ne sıklıkla dışarı çıktıkları kadar, dışarı çıkma nedenleri ya da dışarı çıktıklarında ne yaptıkları da kentle kurdukları ilişkinin niteliğini anlayabilmek açısından önem taşır. Bu bağlamda, kadınların dışarı çıkma nedenlerini %33 oranında, evin gündelik gereksinimleri için alışveriş yapmak, çocukları gezmeye ya da okula götürmek, faturaları yatırmak gibi hanenin idamesi ve hanehalkının bakımıyla ilgili işler oluşturmaktadır. Bunu %28 oranla akraba, yakın ve komşu ziyareti izlemektedir. Bu rakamlar, kadınların hane dışıyla ilişkilerinin çok büyük oranda hane üzerinden ve enformel/birincil ilişkiler çerçevesinde kurulduğunu gösterir. Öte yandan, türlü sorulara verilen yanıtlar, kadınlar arası psikolojik, ekonomik, ev işleri ve çocuk bakımıyla ilgili dayanışma ağlarının çok güçlü olduğunu göstermektedir. Bu, bir yandan da, aşağıda değinilecek olan **"formel-kurumsal destek mekanizmaları"**nın (kreş, hukusal-psikolojik danışma, iş bulma, vb.) yokluğuyla ilgilidir ve bu yokluktan kaynaklanan boşluğun ve eksikliğin kadınlarca, kadınlar arasında ve kadınlar için enformel olarak doldurulmasıdır. Son olarak, kadınların ancak %10'u formel bir örgütlülüğe sahiptir, ki bunun da yarıya yakını okul aile birliği, toplumsal yardım amaçlı örgütler gibi hane içi rollerin kamusal formel alandaki uzantısı olarak değerlendirilebilecek üyeliklerdir.

**Yakın yaşam çevresinde öncelikli gereksinimler:** Kadınların mahalle ölçeğinde birincil gereksinimi (%45) kadın doktorun da olduğu bir sağlık ocağı ya da gezici sağlık ekibi olarak ortaya çıkmıştır. Bunu, %34 oranla çocukların kamusal bakımıyla ilgili istek izlemiştir (etüd merkezi, kreş ya da çocuk yuvası). Dikkat edilmesi gereken nokta, bu gereksinimin, halen gelir getirici bir işi olan ve olmayan (bilindik deyişle "ev kadınları") kadınlarca paylaşılıyor, yalnızca gelir getirici bir işi olmayan kadınlara özgülenmiyor oluşudur. Mahalle ölçeğinde bir diğer ağırlıklı istek olarak **"mesleki beceri kursu"** belirtilmiştir<sup>3</sup>. Öte yandan, kadınların %90'ı, mahallede ya da en azından semtte kadınların bir araya gelebileceği bir merkez olması durumunda buradan yararlanacağını dile getirmiştir. Bu oran, yoksul mahallelerde %96'dır. Bu tür olası merkezde gerçekleştirilmesi istenen etkinliklerse, birincil olarak geçim odaklıdır: Bir arada üretim yapabilecekleri bir yer (%26), mesleki beceri eğitimi (%19), evde üretilenlerin pazarlanabileceği bir yer (%15).



**Hane-içi kötü muamele:** Ankete katılan kadınlar arasında, hane-içi kötü muamele (fiziksel, sözel, psikolojik, ekonomik şiddet) belirtenlerin oranı %20'dir (Oranın çok daha yüksek olduğu sanılmaktadır. Nitekim, anket kağıdında **"hayır"** yanıtı verenlerin kimilerinin de, daha sonra derinlemesine görüşme yapmaya gidildiğinde, bu tür bir yaşantısı olduğu açığa çıkmıştır.) Bu, Ankara, kentsel alanında yaşayan her beş kadından en az birinin hane içinde kötü muameleye maruz kaldığı anlamına gelir. Bu kadınlar, kuşkusuz, yalnızca **"özel alan kişileri"** olarak değil, aynı zamanda yurttaşlar/kenttaşlar olarak zarar görmektedir. Sorunla ilgili olarak kamusal korunma gereksinimiyse, **"adresli gizli, güvenli, yaşamınızı kurana değin rahatça kalabileceğiniz bir sığınmaevi olsaydı gider miydiniz?"** sorusuyla saptanmaya çalışılmıştır. Hane içi kötü muamele yaşayan kadınların %18'i bu soruya **"evet"** yanıtını verirken, %50'si **"gerek duyarsa"** gideceğini, %7'si de emin olmadığını belirtmiştir. Rakamları, oranları, bunların gösterdiği ayırd edici dezavantaj, kısıtlılık, sorun ve gereksinim alanlarını çoğaltmak, daha ayrıntılı olarak sergilemek, kadınların birebir anlatılarıyla derinleştirmek olanaklıdır. Bununla birlikte, buradaki konumuz açısından önemli olan, (i) söz konusu özgüllüklerin yerel yönetimlerin kurumsal işleyişinde, temsil yapısında, politika-hizmet-yatırım-uygulama önceliklerinde görünür olmadığı ya da en iyi

olasılıkla ikincilleştirildiği, (ii) bu özgüllükleri merkezine alarak etkinlikte bulunan /bulunma isteği taşıyan, **"toplumsal cinsiyet duyarlılığı"** çevresinde örgütlenmiş bulunan azımsanmayacak sayıda gönüllü örgütün var olduğudur. Bu noktada, kadınlar için çalışan ya da hedef kitlesi içinde kadınlar da bulunan gönüllü örgütlerin (yaygın anlatımıyla "sivil toplum örgütlerinin") yerel yönetimlerle işbirliği zeminini irdelemek gerekir. Türkiye'de yaşanan deneyimler göstermektedir ki, belediyeler zaman zaman bu tür örgütlerle işbirliğine girmekte, fakat belediye yönetimi farklı politik kanattan bir partinin eline geçtiğinde bu işbirliği kolayca bozulabilmektedir. Bu anlamda, kadınlar için çalışan sivil toplum örgütleriyle belediyeler arasındaki ortaklıkta güvencesiz, kırılğan ve süreksiz bir özellik vardır. Ankara'da Çağdaş Kadın ve Gençlik Vakfı'nın Mamak Tepecik ile Tuzluca'yı'daki toplum merkezlerinin, Kadın Dayanışma Vakfı'nın 1990'ların başlarında Altındağ'da açtığı kadın danışma merkezi ve sığınmaevinin<sup>4</sup> ilçe belediyelerden gördüğü desteğin yönetim değişikliği ile birlikte süreksizlik göstermesi buna örnektir. Öyle ki, toplum merkezlerinden birinin yöneticisi, destek bir yana, ısrarlı bir ilgisizlikten yakınmıştır:

*"İktidar el değiştirdiğinde de biz burada çok zor durumda kalan bir kiracı durumuna düştük. Şimdi belediye kirayı yüzde 200 artırdı, hiçbir yardımı da olmuyor. Kamu hizmeti yaptığımız halde, piyasa koşullarında, iş yeri olarak değerlendiriliyor. ... Belediyeye biz şöyle bir öneride bulduk: 'Gelin, yaptığımız çalışmaları yerinde görün. Bu civarda aktif çalışan, adı değil de kendisi olan kurum var mı? Gelin, biz ne iş yapıyoruz yerinde görün lütfen. Ve bir protokol yapalım. Ben o protokolü hazırladım. Harcamalarımızın karşılanabileceğiyle ilgili protokol. Ama protokol çıkmadı meclisten, geçmedi belediye meclisinden. Biz kendimiz kaldık yine, kendi çabalarımızla, bağışlarımızla, aidatlarımızla götürmeye çalışıyoruz. ... Şöyle düşünülüyor: Sosyal Hizmetlerin burada iki tane toplum merkezi var, Natoyolu Toplum Merkezi, bir de Şafaktepe'de. Onlara belediye her türlü yardımı yapıyor. Yani, devletle olan ilişkileri iyi tutmak adına bunları yapıyor galiba azıcık da. Biz biraz daha sivil, özel bir kuruluş olarak görülüyoruz. Ama zaten bu çok iyi işte. Tek toplum merkezi bizim bu anlamda özerk olan. Bu konuda bize açık kapı bırakmadılar. ... Mesela onların sosyal işleriyle ilgilenen bir yetkili gelip benimle görüşmemiştir bu anlamda. Yani şu anda yaptığımız konuşmayı onlarla yapmamışımızdır."*(AQ Ağustos 2002 tarihli görüşme)

ilginç olan bir nokta, türlü projeler bağlamında belediye yöneticilerine bu tür örgütlerle işbirliği girişimlerine ya da isteklerine yönelik sorular sorulduğunda, yöneticilerin bir eksiklikten değil, bir **"gurur kaynağı"**ndan sözcüğüne bu tür işbirliği ve ortaklıkların söz konusu olmadığını dillendirmeleridir. Bu bağlamda, özetle, **"bu proje tümüyle belediyenin"** diyebilmek yerel yönetimlerde karar alanların ve uygulayanların gözünde daha önemli görünmektedir. Belediyeler, bu nedenle de kadınlara yönelik bir girişimde (Ankara Bel-Mek, Hanım Lokalleri örneklerindeki gibi) bulduklarında konuyla ilgili ve toplumsal cinsiyet sorunlarıyla ilgili olarak zamanlaşmış ve/ya da konunun öznesi olan bir gönüllü kuruluşla işbirliğine girmekten kaçınmaktadır. Kadınları güçlendirme ve kadın için destek politikaları çerçevesinde yerel yönetim-gönüllü kadın örgütü işbirliğinde yaşama geçirilen girişimlerin noktasallığı ve süreksizliği, kadın örgütlerinin istek ve emeğiyle yerel yöneticilerin arasındaki dengesizlik, yönetim değişiklikleri karşısındaki kırılğanlık ve aslında bütün bu sorunların yaşanmasını olanaklı kılan **"toplumsal cinsiyet duyarlılığının ana-politikalara yerleştirilmiş olmaması"**, belirleyici özellikler olagelmıştır. Bu alanla ilgili bir dönüşümse ancak, kadınların sorunlarıyla gereksinimlerinin kıyıda değil, temel yerel politika alanlarının değişmez ve temel bir bileşeni olarak tanımlanmasıyla, bu tür bir bakış açısının bütün kurumsal düzlemlerde olduğu gibi yerel yönetimlerde de egemen kılınmasıyla olanaklıdır.

## Dipnotlar

1) T.C. Anayasası'nın 127. md.'sine göre de yerel yönetimler, "il, belediye veya köy halkının mahalli müşterek ihtiyaçlarını karşılamak üzere kuruluş esasları kanunla belirtilen ve karar organları gene kanunda gösterilen seçmenler tarafından seçilerek oluşturulan kamu tüzel kişileridir." Aynı maddeye göre, yerel yönetimlerin "kuruluş ve görevleri ile yetkileri, yerinden yönetim ilkesine uygun olarak kanunla düzenlenir." Ülkemizde yerel yönetimleri düzenleyen yasalar; (i) 1930 tarihli ve 1580 sayılı Belediyeler Yasası ile 1985 tarihli ve 3030 sayılı Büyükşehir Belediyelerinin Yönetimine İlişkin Yasa, (ii) İl Özel Yönetimleri'ni düzenleyen 1913 tarihli Yasa (bu yasanın bazı maddelerinin yerini almak üzere hazırlanan 3360 sayılı Yasa ancak 1987'de yürürlüğe konmuştur) ve (iii) 1924 tarihli ve 442 sayılı Köy Yasası'dır. Görüldüğü gibi ülkemizde üç tür yerel yönetim vardır: Belediyeler, İl Özel Yönetimleri ve Köy Yerel Yönetimi. Ne var ki, bunlardan ikisinin (İl Özel Yönetimi ile Köy) kısmen oluşum biçimleri, kısmen de pratik nedenlerle "yerel yönetim" olma niteliği tartışmalıdır. Hem bu nedenle hem de kentsel nüfusun giderek arttığı ve ağırlık kazandığı bir dönemde bulunmamız nedeniyle, burada "yerel yönetim" dendiğinde "belediye" kastedilmektedir. (Bununla birlikte, 58. ve 59. hükümet dönemlerinde hazırlanan "yerel yönetimler reform tasarıları" ile "kamu yönetimi reform tasarılarının, daha öncekiler gibi, belediyelerden çok il özel yönetimlerine yetki ve görev devrini hedeflediği bilinmektedir. Tasarılar, salt bu nedenle bile, "yerel yönetimlerin ve yerel özerkliğin güçlendirilmesi" hedefini kuşkuyla bir noktada bırakmaktadır.)

2) Ayten Alkan, *Yerel Yönetimlerin Kadınların Toplumsal Cinsiyet Gereksinimlerine Duyarlılığı - Ankara Araştırması* (yayınlanmamış doktora tezi, A.Ü. Sosyal Bilimler Enstitüsü, 2003) (Alan araştırması A.Ü. Araştırma Fonu'nca desteklenmiş ve Prof. Dr. Serpil Sancar Üşür'ün yönetiminde yürütülmüştür - Proje No: 2000-09-04-004)

3) Katılımcı kadınların öncelikli iki gereksinimi belirtmeleri istendiğinden, yüzde toplamı 100'ü geçmektedir.



4) 1989'da kurulan Kadın Dayanışma Vakfı'nın 1991'de Altındağ Belediyesi'nin katkısıyla bir Kadın Danışma Merkezi (Ankara'nın ilk danışma merkezi), bir yıl sonra da Sığınmaevi (Türkiye'nin ilk bağımsız sığınmaevi) açılmıştır. 1994 yerel seçimlerinde belediyenin el değiştirip RP yönetimine geçmesiyle Merkez'in önce elektrik, su ve telefonu kesilmiş, 1994'te Altındağ Belediyesi'nce danışma merkeziyle sığınma evinin tahliyesi amacıyla yargıya başvurulması, saldırılarda bulunulması, tehditler gibi biçimler de alan gerilimli ilişkiler yaşanmıştır. Bu sancılı süreç, 1998'de Vakfın bir başka semtte aldığı evi yeni Sığınmaevi olarak düzenlemesi, 1999'da da yeni bir Danışma Merkezi açmasına değin sürmüştür. Fakat bu yeni merkezler çok kısa bir süre ayakta kalabilmiş, desteksizlik ve akçal güçlükler dolayısıyla "geçici olarak" kapanmak durumunda kalmıştır. Kapanana değin merkezlerde 3000 dolayında şiddet gören kadına destek sağlanmıştır (Kaynak: N. Işık: 1990'larda kadına yönelik aile içi şiddetle mücadelede oluşmuş bazı gözlemler ve düşünceler, "1990'larda Türkiye'de Feminizm" İletişim Yayınları İstanbul s.41-72.)

---

\* Dr., A.Ü. Siyasal Bilgiler Fakültesi

## TOPLUM

### Cumhuriyet'in Çocuk Refahı Politikasını Yapılandıran Bir Sivil Toplum Örgütü : Türkiye Çocuk Esirgeme Kurumu (1921-1981) Hakan ACAR\*

#### BİZDEN SİZE

Hakan Acar'ın Çocuk Esirgeme Kurumu üzerine yaptığı çalışmasının bizim için büyük önemi var. Vakfımız önemli gördüğü bir konuda araştırmacılara destek sağlayarak onları özendiriyor. Çocuk Esirgeme Kurumu üzerine yapılan bu çalışma, bizim için bir ilki muştuluyor.

Çocuk Esirgeme Kurumu, bizim için çok önemli. Cumhuriyetin bir anıt kurumu o.

Yıl 1921. Yoksullukla ve düşmanlarla başetmeye çalışan ve ileriye umutla bakan öncüler... O güne değin denenmiş çözümlere bir başka açıdan bakmaya çalışan ve geçmişle hesaplaşmayı göze almış öncüler.

Cumhuriyeti kuran bu öncülerin, çok önemli bir özellikleri vardı: Topluma güveniyorlardı ve onun katılımının bir çok yokluğu ve yoksunluğu aşabileceğini biliyorlardı. Onun içindir ki, 1920'den başlayan TBMM ve 1923'ten başlayan Cumhuriyet dönemlerinde "konu eksenli" sivil toplum örgütleri özendirildi ve sınırlı da olsa kamu desteği sunuldu.

Bu sivil toplum kuruluşlarından biri de Çocuk Esirgeme Kurumu idi. 1981 yılında 12 Eylül askeri darbesi sonrası, yaşdaşları-ülküdaşları gibi yönetimin hışmına uğradı. Onunla aynı dönemde ve aynı bakış açısıyla kurulmuş olan sivil toplum örgütleri (Türk Dil Kurumu, Türk Tarih Kurumu, Halkevleri), Millî Güvenlik Konseyi emri ile ya kapatıldı, ya da devletleştirildi.

Aynı dönemde kamu iktisadi kuruluşlarında özelleştirmenin bayraktarlığını yapan hükümetin, sosyal alanda devletleştirmenin ve "yapılacaksa herşeyi devlet yapar" felsefesini benimsemesi çifte standartlı bir tutumdur. Artık toplumun katılımına gerek görülüyor; hatta bundan çekiniyordu. Toplumun tribüne çıkması ve sessiz bir seyirci olması isteniyordu.

Halbuki, hem KiT'ler ve hem de kamu yararına çalışan STK'lar, devletin sosyal politikalarını destekleyen güçlü birer araçtı.

Ülkemize can katan, özgün koşullarımızın ürünü çözümleri, özverileri ve başarı öykülerini hiç unutmamalıyız.

Savaş sonrası kimsesiz, yoksul ve toplum korumasına gereksinen çocuklara umut aşılacak çok önemliydi. Onlar doyurulmalı, eğitilmeli, sağlıklı kılınmalıydı. Çünkü Cumhuriyet onlara emanet edilecekti.

Çocuk Esirgeme Kurumu, 1921 yılında Atatürk'ün önerisi ve Dr. Fuat Umay'ın çabalarıyla kuruldu. Amacı yalnızca kimsesiz çocuklara sahiplenmek değil; çocuk sosyal politikası oluşturmaktı.

Bugün çocuk sosyal politikasına yön veren bir kurum yok. Ne kamu kurumu, ne kamu yararına bir STK. Tüm hizmetler bölük pörçük. Çocuk Esirgeme Kurumu'nu arıyoruz. Ama ne yitirdiğimizi bilmiyoruz; belleksizleştiriyoruz. Çocuk Esirgeme Kurumu'nun "az zamanda ne çok işler yaptığını" araştırmamız gerek.

Fişek Enstitüsü Çalışan Çocuklar Bilim ve Eylem Merkezi Vakfı



Cumhuriyetin ilk yıllarından başlayarak yeni bir kuşak yaratma çabası içine girilmiş ve Cumhuriyetin geleceği bu yeni kuşağa emanet edilmişti.

Osmanlı'nın sosyo-ekonomik açıdan sorunlarla dolu olarak Cumhuriyete bıraktığı toplumsal miras, Cumhuriyetin ilk yıllarından itibaren hızlı bir toplumsal gelişme ve değişme çabasını da zorunlu kılmıştı. Toplumsal değişimin kalıcı olabilmesi ise Cumhuriyetin temel değerleri ve yaşam biçiminin yaygınlaşması ile olanaklı olacaktı. Bu nedenle Atatürk'ün Cumhuriyeti çocuklara ve gençlere emanet etmesi şaşırtıcı değildir.

"Küçük Hanımlar, Küçük Beyler, sizler hepiniz atının bir gülü, yıldızı, bir nur-i istikbalisiniz. Memleketi asıl nura gark edecek sizsiniz. Kendinizin ne kadar mühim, kıymetli olduğunuzu düşünerek ona göre çalışınız. Sizlerden çok şeyler bekliyoruz, kızlar, çocuklar" (Sönmez, 1991: 5.)

Bursa'da halka yaptığı bir konuşmada söylediği bu sözler Atatürk'ün çocuklara verdiği önemi ve bunun nedenini gözler önüne sermektedir.

Yeni bir kuşak yaratma çabalarının somutlaştığı kurumlardan biri de 1921'de kurulan Himaye-i Etfal Cemiyetidir. Cemiyet 1935'de Türkiye Çocuk Esirgeme Kurumu adını almış ve uzun yıllar çocuk refahı alanında başarılı çalışmalar yürütmüştür.

Uzun yıllar boyunca devam eden savaşlar nedeniyle bozulan toplumsal yapı beraberinde ana babasız olarak yaşamını sürdürmeye çalışan ve sayıları

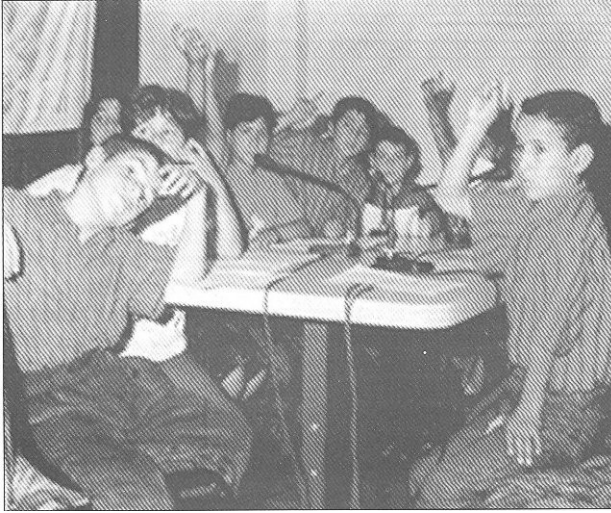
binlerle dile getirilen yetim/öksüz çocuklar sorununu ortaya çıkarmıştır. Himaye-i Etfal veya bilinen adıyla

Türkiye Çocuk Esirgeme Kurumu'nun kuruluş amacı bu yetim çocukların bakımını sağlamak ve bir yuva sağlamaktır.

Kurum, kuruluş amacını şu sözlerle anlatmaktadır:

*"İstiklal Harbinde, savaş sahası olan köylerde kimsesiz çocukların çokluğunu ve yıkılmış olan evlerin duvarları diplerinde yaşayan bu yavruların korunmaları lüzumunu sayın Mareşal Fevzi Çakmak bir telgrafla Kurumumuza bildirmiştir". "Kurtuluş savaşının karanlık günlerinde Atatürk ÇEK'İ 1921 yılında kurdurmuş, öksüz, yetim, muhtaç çocuk ve annenin himayesini emretmiştir" (TÇEK 1946).*

Atatürk'ün, yetim ve öksüz çocukların bakımını ve ilerleyen yıllarda genişleyerek devam eden ana çocuk refahı çalışmalarını bir sivil toplum örgütünün sorumluluğuna bırakması üzerinde durulması gereken konulardan bindir. Bu durumun ilk nedeni çocuk refahı çalışmalarını ve daha genelde "yeni değerler" ile yetişen bir kuşak yaratma çalışmalarını toplumun desteğini sağlayarak yürütme çabasıdır. Dolayısıyla çocuk refahı hizmetleri doğrudan devlet tarafından verilmemiş ancak devlet kurumları Çocuk Esirgeme Kurumu'nun çalışmalarına yıllarca bir çok açıdan destek sağlamıştır. Diğer bir neden ise içinde bulunulan ekonomik koşullar ile yakından ilişkilidir. Kamunun kaynaklarının **kısıtlı** olması, genç Cumhuriyetin bir çok alanda yatırım yapmasını ve çalışmaları finanse etmesini engellemekteydi. Bu nedenle çocuk refahı çalışmalarında halkın finansal desteğini sağlamak amacı da göz önünde bulundurulmuş ve sorumluluk Türkiye Çocuk Esirgeme Kurumu'na bırakılmıştır.



Belirtildiği gibi yetim çocukların, savaşlarda ana babasını veya tüm yakınlarını yitiren çocukların ve daha genelde yoksulluk nedeniyle barınma gereksinimini dahi karşılayamayan çocukların bakımını sağlamak amacıyla kurulan örgüt, ilerleyen yıllarda, finansal olarak da güç kazanmaya başladığında, hizmetlerini ve örgütsel vizyonunu da geliştirmiştir.

Kurumun finansman politikasının başarısını da vurgulamak gerekmektedir. Kurumun gelir kaynakları incelendiğinde şu başlıklar ortaya çıkmaktadır.

- Bağışlar
- Devlet Yardımları
- Şefkat Pulları
- Kira Gelirleri
- İşletme Gelirleri (Kavacık ve Bartın İçme Suyu)
- Balolar ve Piyangolar
- Kurban, Zekat ve Fitre Gelirleri.

İlk yıllarda çalışmalarının büyük bölümünü kimsesiz çocukların barındırılması amacına yönelten ÇEK, ileriki yıllarda çocuk sorununu bir bütün olarak ele almaya başlamış ve psiko-sosyal ve sağlık boyutları içinde çalışmalarını yürütmüştür. Sahip olduğu vizyonu en güzel anlatan cümlelerden birisini Kurumun 25. Yıl onuruna çıkarttığı yayında bulmak mümkündür:

*"Ancak çocuğu, sadece anasız babasız, kimsesiz ve bakımsız olduğu için korumak, bir kısır merhamet işidir. Modern çocuk korunması işi bu manadan çok daha yükselmiş, çok daha geniş bir değer kazanmıştır. Bu bakımdan çocuk davası bugün bir milletin, bir vatanın geleceği davasıdır"(7"ÇEK 1946).*

Bu tür bir vizyon değişikliği Kurum'un bakış açısının

geldiği noktayı da işaret etmesi açısından önemlidir. Kurum çocuk refahı çalışmalarını geniş, kapsamlı ve bütüncül bir bakış açısıyla yürütmeye gayret etmektedir. Bu durumun en güzel örneğini Kurum'un ana-çocuk sağlığı çalışmaları yürütmesi ve çocuklara yönelik hizmetleri doğum öncesinden başlatması teşkil eder.

ÇEK Genel Müdürü Baranoğlu (1966: 20) Kurumun çalışma konularını şu şekilde özetlemektedir:

"Annelere sağlık kurallarını belletecek yayınlar yapmak, çocuk bakım kursları açmak, çocuk bakıcı hemşireler yetiştirmek, zayıf gebe anneler için "Ana Bakımevleri" açmak, çocuklara parasız banyo, süt temin etmek, çalışan annelerin çocukları için gündüz bakımevleri açmak, kimsesiz yavrular, için yuvalar tesis etmek, poliklinikler kurmak, çocuk hastaneleri, sanatoryumlar açmak, parasız ilaç dağıtmak, okul çocuklarına her çeşit yardımı yapmak, çocuk bahçeleri kuran belediyeleri desteklemek, zararlı çocuk yayınlarıyla savaşmak, okul çocukları için faydalı yayınlar yapmak, çocuk mahkemeleri kurulmasını desteklemek, suçlu olan ceza infaz sistemi içinden çıkararak bakım, eğitim ve ıslahevlerinde toplanmalarını sağlamak, çocuklar için bir sosyal sigortanın gerçekleştirilmesini sağlamak".

Görüldüğü gibi Kurum oldukça kapsamlı ve birbirinden farklı alanlarda çalışmalar yürütmektedir. Bu kurumun örgütsel büyüklüğü hakkında bir fikir vermesi açısından önem taşımaktadır. 1921'de Ankara'da küçük bir kiralık büroda kurulan örgüt, Atatürk'ün büyük desteğini ve himayesini de arkasına alarak kısa sürede hizmet kurumlarının sayısını artırmıştır. Kurumun 1946 yılı verilerine göre 447 kuruluşu, 194 bina ve arazisi bulunmaktadır (Çavuşoğlu 2001). Hizmet kurumlarının dağılımı şu şekildedir:

## 1946 Yılı Verileri ile Hizmet Kurumları ve Sayıları

Çocuk Yuvaları ve Şefkat Yuvaları.....	45
Gündüz Bakımevleri (Kreşler).....	25
Çocuk Yurtları.....	9
Diş Muayeneleri.....	5
Muayenehaneler.....	61
Süt Damaları .....	21
Doğumevleri.....	3
Pansiyonlar.....	9
Aşhaneler.....	38
Talebe Sofraları.....	112
Çocuk Bahçeleri.....	71
Banyolar.....	10
Sinemalar.....	13
Okuma Odaları.....	11
Çocuk Kütüphaneleri.....	5
Çocuk Bakıcılık Müzesi.....	2
Çocuk bakıcılık okulu.....	1
Ana Mektebi.....	2
Yüzme ve kum havuzu.....	4
<b>Toplam.....</b>	<b>447</b>

Cumhuriyetin sosyal politikalarına uygun olarak çalışmalarını yürüten Kurum bir çok ilke imza atmış, öncü bir rol üstlenmiştir. Cumhuriyetin ilk yıllarında varolan elverişsiz koşullar da bile önemli başarılar elde eden Kurum neredeyse köylere dek inen bir örgütlenme kurmuştur. Kurum ülke çapında bir örgütlenmeyi kurabilmek amacıyla illerde ve ilçelerde de örgütlenme çalışmalarını kısa sürede tamamlamıştır.

ÇEK, 25. yılında (1921-1946) çıkarttığı yayında örgütsel büyüklüğünü şu sözlerle ortaya koymaktadır:

"Çocuk Esirgeme Kurumu yurdun dört bucağına bir şefkat ağı halinde yayılma yolundadır. Yurt içinde 688 şubesi bulunan Kurum bu ülküsünü ikinci 25 yılın ilk yıllarında sağlamayı ümit etmektedir". Himaye-i Etfal Cemiyet'inin (Türkiye Çocuk Esirgeme Kurumu) en dikkat çekici yönü, son derece hızlı bir şekilde örgütlenme çalışmalarını tamamlaması ve örgütsel yapısının inanılmaz bir hızla büyümesidir.

Kurumun özellikle Atatürk'ün sağlığında hızla büyüdüğü ve hizmetlerini sürekli geliştirdiği anlaşılmaktadır.

Buna karşın Kurum genişledikçe ve örgütlenmesini tamamladıkça ortaya sorunlar çıkmaktadır. Bu sorunlardan biri, genel merkezin şubeler ve merkezlerle koordinasyonunun sağlanamamasıdır. Zaman zaman illerdeki şubeler, etkinliklerini genel merkeze bildirmekte gecikmiş veya Şefkat Pul'u satışlarından elde ettikleri gelirden Genel Merkez payını ödememişlerdir.



ÇEK ülkenin dört bir yanında bu çalışmalarını yürütürken 1949 Yılında devlet ilk defa çocuk alanına doğrudan müdahale etme ihtiyacını hissetmiş ve ardından çocuk refahı alanında ilk yasal düzenleme çıkmıştır. 1949 Yılında yasalaşan "Birinci Korunmaya Muhtaç Çocuklar" Kanunu ile devlet korunmaya muhtaç çocuklar sorununa ilk kez kapsamlı bir müdahale yapmaya çalışmıştır. Bu döneme kadar yaşanan dağınıklığı çözmeyi ve ortadan kaldırmayı amaçlayan Kanun fazlaca etkin olamamış ve kısa bir süre sonra yeni bir kanunla ortadan kalkmıştır. Ancak korunmaya muhtaç çocuklar ile ilgili "özel" bir kanun

çıkması bir dönüm noktasını işaret etmektedir.

1949 tarihli ilk yasal düzenlemeden sonra ardı ardına düzenlemeler yapılmaya başlanmıştır. Bunlardan ilki 6972 sayılı Korunmaya Muhtaç Çocuklar Hakkında Kanun' dur. Yasayla beraber ÇEK'in etkililik alanı daralmış ve korunmaya muhtaç çocuklarla ilgili tüm yasal sorumluluk iki kamu kurumu arasında pay edilmiştir. Buna göre 0-12 yaş arasındaki çocuklarla ilgili bakım sorumluluğu Sağlık ve Sosyal Yardım Bakanlığı'na, 13-18 yaş arasındaki çocukların bakım sorumluluğu ise Milli Eğitim Bakanlığı'na verilmiştir.

Diğer bir dikkat çekici nokta ise Kurum'un devlet kurumlarıyla olan ilişkisidir. Özellikle tek parti döneminde hızla büyüyen ve ülke çocuklarına giderek daha iyi ve kapsamlı hizmet veren Kurum, 1950 sonrasında istediği desteği sağlamakta güçlük çekmiştir. Dahası hemen her askeri darbe sonrasında Kurum'a el

konması düşündürücüdür. 1960 sonrasında Kurum'da ve bağlı şubelerinde partizanlık yapıldığı ve buna dayalı olarak da yoksuzlukların arttığı iddiaları dile getirilmeye başlamıştır. Kurum'a askeri yönetim tarafından el konulmuş; suçlamalar sonuç vermemiş ve ÇEK yeniden açılmıştır. Böylece bir sivil toplum kuruluşu olarak 1960 sonrası da işlevini sürdürmüştür.

Bu yıllar Kurum için dönüm noktası sayılabilecek gelişmeler yaşanmıştır. Açıkçası 1961 Anayasası ile sosyal devlet tanımı kabul edilmiş ve kamu kurumları sosyal sorunların çözümünde daha etkili roller almaya başlamıştır. Bu anlayış değişikliği çocuk refahı alanındaki çalışmalara da yansımıştır.

Bunlardan ilki 1959 Yılında Sosyal Hizmetler Enstitü-sü'nün kurulmasıdır. Enstitü'nün kurulmasını takiben 1961 yılında Sosyal Hizmetler Akademisi kurulmuş ve Türki-

ye'de ilk defa sosyal hizmet bir meslek olarak filizlenmeye başlamıştır. 1963'de ise Sağlık ve Sosyal Yardım Bakanlığı'na bağlı Sosyal Hizmetler Genel Müdürlüğü'nün kuâj-muştur.

Tüm bu gelişmeler birkaç yıl içinde çocuk alanı içinde ÇEK'in etkinliğini azaltmıştır. Bu yıldan sonra Sosyal Hizmetler Genel Müdürlüğü aracılığı ile kamu, çocuk refahı alanında ağırlığını hissettirmeye başlamıştır.

Kurumun sahneden çekilmesi ve yeni bir dönemin başlaması 1960 sonrasında başlayan toplumsal değişim sürecinin ürünüdür. Çocuk Esirgeme Kurumuna bir askeri darbe sonrasında 1981 'de el konulmuş ve yaklaşık iki yıllık bir geçiş döneminden sonra kurum Milli Güvenlik Kurulu tarafından kapatılmıştır.

Kurumun bütünüyle ortadan kalkması 24 Mayıs 1983 tarihinde kabul edilen 2828 sayılı Sosyal Hizmetler ve Çocuk Esirgeme Kurumu yasasının kabulü ile olmuştur. Kapatılma deyimi bir anlamda yetersiz kalmaktadır.

Yaşanan olay daha çok "devletleştirme" ile tanımlanabilir. 2828 Sayılı Kanun yepyeni bir sosyal hizmet sistemini ortaya çıkarmıştır.

2828 sayılı Kanun, kamu hukuku statüsü içinde görev yapan SSB Sosyal Hizmetler Genel Müdürlüğü,

SSB Sosyal Hizmetler Enstitüsü ve İllerde kurulu Korunmaya Muhtaç Çocuk Birlikleri ile dernek statüsündeki Türkiye Çocuk Esirgeme Kurumu'nu kaldırmış ve kamu kurumu statüsündeki Sosyal Hizmetler ve Çocuk Esirgeme Kurumu (SHÇEK) bu süreç sonunda ortaya çıkmıştır (Çengelci 1996: 9).

Türkiye Çocuk Esirgeme Kurumu'nun kapatılması ve faaliyetlerine son verilmesi Türkiye'nin çocuk refahı sistemini bir çok açıdan etkilemiştir. Öncelikle sivil toplum hareketi derinden yara almıştır. Kurum her ne kadar Devlet'ten ekonomik destek alsa da hizmetlerinin büyük bölümünü vatandaşların katılımıyla organize etmiş ve yürütmüştür. Bilindiği gibi sosyal refah alanında yürütülen çalışmalarda halk katılımının sağlanması son derece yaşamsal bir konudur. Bu kapsamda çocuk sorununun toplum tarafından benimsenmesi ve sahiplenilmesinde ÇEK' in önemli bir payı olduğu reddedilemez. Kurumun kapanması, bir anlamda çocuk sorununda toplum desteğinin kaybedilmesi anlamına gelmektedir.

Öte yandan ÇEK'in kapanmasından sonra bu kapsamda hizmet veren bir örgütsel yapılanma ortaya çıkmamıştır. ÇEK'in hizmet vizyonu düşünülüğünde bir çok alanda hizmet ürettiği görülmektedir. ÇEK kütüphanelerden, çocuk bahçelerine, çocuk yuvasına kadar geniş bir yelpaze içinde hizmet vermiştir. Bugün dahi çocukların okul ve aile dışında sosyal yaşamlarını bu çapta düzenleyen ve etkileyen tek bir kamu kuruluşu ya da bir sivil toplum örgütü yoktur.

### **Kaynakça**

Sönmez Cemil. Atatürk ve Çocuklar. UNICEF Türkiye Temsilciliği, 1991.

Türkiye Çocuk Esirgeme Kurumu, 25. Yıl. 1921-1946. 1946. BARANOGLU Tahsin. "Türkiye Çocuk Esirgeme Kurumu". Mülkiyeliler Birliği Dergisi Nisan 1966.

Çavuşoğlu Turgay. Türkiye Çocuk Esirgeme Kurumu, Beyaz Gemi Yayınları, 2001.

Türkiye Çocuk Esirgeme Kurumu Genel Kongre Tutanakları, 1961.

Çengelci Ethem. Cumhuriyet Türkiye'sinde Sosyal Hizmetlerin Örgütlenmesi. Ankara, 1996.

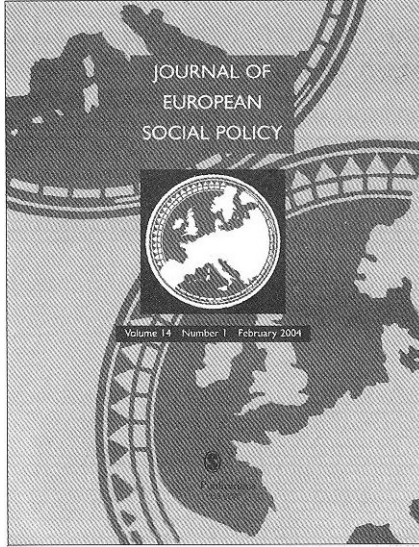
---

\* Hacettepe Üniversitesi Sosyal Hizmetler Yüksek Okulu Araştırma Görevlisi

## MAKALE TANITIMI

### Değişen Koşullarda Sosyal Hizmetlerin Kurumsallaşması

Bahle Thomas., "The changing institutionalization of social services in England and Wales, France and Germany: is welfare state on retreat?" Journal of European Social Policy, Vol:13, No:1, 2003.



Günümüzde yaşanan değişimler karşısında, tüm modern toplumlarda, giderek artan sayıda nüfus gruplarının yaşam koşulları üzerinde sosyal hizmetlerin önemli bir etkiye sahip olduğu gözlenmektedir. Özellikle Avrupa ülkelerinde, değişen aile yapıları, nüfusun yaşlanması ve sosyal dışlanma olgusunun artması ile birlikte sosyal hizmetlere olan gereksinim artmaktadır. Bu gereksinim bir yandan artarken diğer yandan da sosyo-kültüre! çoğulculukta artış ve giderek bireyselleşen yaşam koşulları bu gereksinimleri farklılaştırmaktadır. Bu koşullar aynı zamanda hizmetlerin sunum kapasitesini de sınırlandıran unsurlar olarak karşımıza çıkmaktadır. Avrupa'da sosyal hizmetlerin temel sağlayıcıları olan unsurlar, bu alana ilişkin kaynakları mobilize etmede önemli sınırlıklar ile karşılaşmaktadır. Geleneksel bir hizmet mekanizması olan aile artan yükleri karşılamada yetersiz kalmakta, sosyal devlet ise artan yüksek finansal ve politik baskılar karşısında sıkışmış durumdadır. Bu sorunlar karşısında özellikle Batı Avrupa devletlerinin nasıl bir eğilim sergilediği, benzer sorunlara karşı benzer çözümler mi ürettikleri yoksa çözüm mekanizmalarının ülkelerin sosyo-ekonomik ve tarihsel

koşullara göre oluşan sosyal devlet yapılanmaları içinde farklılaşma mı yaşandığı ve bu eğilimlerin sosyal hizmetlerin kurumsallaşması üzerinde ne türden etkiler yarattığı yanıtlanması gerekli önemli sorular olarak karşımızda durmaktadır.

Bu sorulardan hareketle, Bahle'nin üç farklı refah devleti geleneğini temsil eden İngiltere, Fransa ve Almanya örnekleri çerçevesinde değişen koşullarda sosyal hizmetlerin kurumsallaşmasına ilişkin yaptığı çalışmasında, görünenin ötesine geçilmesini gerektiren bir takım yapısal unsurların varlığına dikkat çekilmektedir. 1980'li yılların başından itibaren yaşanan değişimler, her üç ülkede de benzer yöne doğru yaşandığını göstermektedir. Bu değişimlerin bir yorumu, refah devletinin sosyal hizmetler alanında sosyal devletin geri çekilmesi ve uygulamaya yansıyan görünümüleri özelleştirme-yerelleştirme ve sosyal devlet karması-aile, devlet, özel sektör ve gönüllü kuruluşlar- yani bu alanda artan aktör sayısıdır. Amprik bulgularda bu tezi destekler nitelikte görünmektedir. Ancak, Bahle'nin değişimi ile alternatif yorumlara haklı kılan birtakım argümanlarda bulunmaktadır.

Öncelikle, artan gereksinimler ve azalan kaynaklar, sosyal hizmet sistemlerinin geliştirilmesi ve kontrolünde sosyal devlete, her zamankinden fazla güçlü bir rol verilmesini gerektirmektedir. Dolayısıyla da bu gereksinim, sosyal hizmetlerin daha üst düzeyde kurumsallaşması gereksinimine işaret etmektedir. Sosyal hizmetlerin tarihsel gelişimi itibarıyla temel özelliği, yerel ve özel bir karakter sergilemesi, hizmet sağlayan aktörler -devlet, aile, piyasa, gönüllü kuruluşlar- ve rollerinin, hizmetten yararlananların o toplumun değer yargıları çerçevesinde şekillenmesidir. Dolayısıyla sistemlerin kurumsallaşması tartışılırken her ülkenin kendine özgü koşullarının göz önüne alınması gerekmektedir.

Kurumsallaşma her şeyden önce, sosyal olarak bir sorunun tanımlanmasını, aktörlerin sisteme entegrasyonunu, bu aktörlerin sistem içindeki rollerinin ve birbirleriyle olan ilişkilerinin tanımlanmasını, kaynakların dağılımını, sistemin kontrol mekanizmalarının kurulmasını, bu alana ilişkin yasal alt yapının oluşturulmasını gerektirir. Sosyal devletin değişen yapısı ise kendini en çok, sistemin aktörleri, kaynakların dağılımı ve sistemin kontrol mekanizmalarında göstermektedir. Bu ölçütler açısından sosyal hizmetlerin kurumsallaşmasına ilişkin gerçekleştiren değişimleri İngiltere, Fransa ve Almanya örneklerinde incelediğimizde, İngiltere'de hizmetlerin özelleştirilmesi ve piyasalaşma sürecini, Fransa'da hizmetlerin yerelleşmesini, Almanya'da ise hizmetlerin sorumluluğunun eski durumun aksine gönüllü kuruluşlardan çok yerel yönetimlere aktarıldığı gözlenmektedir. Her üç ülkede bu değişimler çerçevesinde ortaya çıkan uygulamaları değerlendirdiğimizde üç ortak özellik ön plana çıkmaktadır. İlki, her ne kadar gönüllü kuruluşlarının sisteme artan entegrasyonu söz konusu ise de bu bir sosyal devlet karması şeklinde yorumlanamamaktadır. Çünkü, hizmette farklılaşma yerine üst düzey bir kurumsallaşmanın temel özelliği olan standartlaşma söz konusudur. Temel değişim hizmet sunumu ile hizmetin finansman ve kontrolünün ayrılmasıdır. Finansman ve kontrol kamuda kalırken, hizmet sunumu özel sektör ya da gönüllü kuruluşlara aktarılmaktadır. Ancak finansman ve kontrolün kamuda kalması sosyal hizmetler üzerinde politik ve sosyal gücün yine kamuda olduğunu dolayısıyla bu alandan sosyal devletin geri çekilmesi gibi bir sürecin değil aksine en liberal geleneğe sahip olan İngiltere'de bile, kamunun bu alanda artan bir merkezi kontrolüne işaret etmektedir.

Bu noktadan hareketle, Avrupa sosyal devlet sistemlerinin her ne kadar ciddi finansman sorunları ile karşı

karşıya olsa da, sosyal hizmetler alanından sosyal devletin çekilmediği ya da çekilemediği görülmektedir. Bu açıdan değerlendirdiğimizde sosyal devletsiz bir sosyal hizmet sistemi düşünemeyeceğimiz görülmektedir. Kamusal ve sosyal nitelikli bir hizmetin, piyasa mantığı içinde şekillenememesi ve bu hizmetlerden yararlananların bu bilince görece sahip olmaları ve bu yönde politik bir baskı unsuru olmaları, görünenin aksine sosyal hizmetlerin daha üst düzeyde kurumsal bir kimliğe sahip olmasının temel nedenleridir. Her ne kadar kurumsal yapıda yaşanan değişimler, o ülkelerin sosyal devlet sistemlerinin temel özelliklerine göre şekillense de, ortak bir değişimden söz etmek olanaklıdır. Avrupa'da sosyal hizmetler, yaşanan ve öngörülenin aksine daha üst düzey bir kurumsallaşma sergilemektedir.

# VAKIF HABERLERİ

## BİLİM VE SANATI KAYNAŞTIRIYORUZ

### ARAŞTIRMA

Ocak ayında Perşembe söyleşimizin konuğu **Dr. Ayten Alkan'dı**. Genç bir öğretim görevlisi... Bizimle paylaştığı çalışmasını, bu dergimizde sizlerle de paylaşıyor. Kendisine çalışmalarında kolaylıklar, başarılarında süreklilik diliyoruz. Şubat ayında Perşembe söyleşilerimizin konuğu **Hakan Acar'dı**. Genç bir araştırma görevlisi... Bizimle paylaştıkları çalışmalarını, bu dergimizde sizlerle de paylaşıyor. Kendisini kutluyor; çalışmalarında kolaylıklar, başarılarında süreklilik diliyoruz.

### RESİM, DİA, SÖYLEŞİ VE FOTOĞRAF

Vakıf merkezinde biraraya gelen gönüllüler, gönül birlikteliğinin en güzel örneklerini ortaya koyuyorlar. Çalışan çocuklar, eşitsiz konumdakiler için çarpan yürekler, güzellikleri paylaşarak, bu nimetleri, nasıl paylaşabiliriz diye kafa yoruyor ve emek veriyorlar.

Vakıf merkezimize (Prof. Dr. Nusret H. Fişek Bilim ve Sanat Ortamı) her geldiğinizde farklı bir görünümle karşılaşabilirsiniz. Salı günleri gönüllülerimizin üretim günü... Birlikte Vakıf yararına el becerilerini sergiliyorlar. Perşembe akşam üzeri uğrarsanız, bir saydam gösterisi ya da müzik dinleti ile karşılaşabilirsiniz. Her ayın ilk pazartesi akşam üzeri de bir resim sergisinin açılışına tanık olabilirsiniz. Ama ne zaman gelerseniz gelin, zengin kütüphanemizle tanışabilirsiniz.

Gönüllülerimiz ne mi üretiyor ? Çok merak ediyorsanız, sivil toplum kuruluşlarının dayanışma amacıyla düzenlediği kermeslerde masamızı ziyaret edebilirsiniz, t Hem yüzünüze mutlu bir gülümseme yayılır ve hem de Vakfımıza katkıda bulunursunuz.

Resim sergilerimiz yine hepimizi büyüledi. 6-30 Ocak **Başak Soyluoğlu** ve 9-27 Şubat **Ayten Timuroğlu** çalışmalarıyla hem gönüllülerimizi hem de yolu Vakfımıza düşenleri farklı dünyalara götürdüler. Sanki resimlerinin çevresinde "pervane" ettiler. Aynı sözcüğü, **Adnan Veli Kuvanlılık** için de kullanmak istiyoruz. Bizi hiç kırmayan, eşsiz çalışmalarını hep bizimle paylaşan tanınmış fotoğraf sanatçımız; dia gösterisi ile bize yeni ufuklar açtı. Tadı damağımızda kalan, sanki bir çırpıda bitiveren bir dia gösterisi bu.

Dia gösterilerimizi gelenleri, genellikle bir sürpriz bekler. Bu kez, sürpriz konuğumuz udu ve kemarıyla **Ali Dursun Yağlı** idi. Bizi Türk müziğinin değişik makamları ve ezgileri arasında gezdirdi. Uzatma isteklerimizi kırmadı ve çaldıkları-söyledikleri ile tadımızı damağımızda bıraktı.

Gelecek aylarda fotoğraf sanatçılarımızı Bilim ve Sanat Ortamı'mızda konuk edeceğiz. Düzenlediğimiz 2.Çalışan Çocuklar Fotoğraf Yarışması da sonuçlandı. Değerli jüri üyeleri **Ozan Sağdıç, Sıtkı Fırat, Mehmet Aslan Güven, Erol Karaca** ve **Oya Fişek**, bizler için bir çok güzelliğin arasından ödüllendirmelikler-sergilenmelikler seçti. 29 Nisan Perşembe günü saat 18.30'da hepinizi ödül törenine bekliyoruz. Ödül alanlar ve sergilenmeye değer görülenleri merak ediyorsanız...

Aramızda olun.

### DÜNYA ŞİİR GÜNÜ

18 Mart'ta şairlerin ve şiirsevenlerin katkılarıyla Dünya Şiir Günü'nü kutladık. Bizlere şiirlerini okuyarak duygularını paylaşan sanatçılarımız şunlardı: Arzu K. Ayçiçek, Ali Rıza Kars, Emel Güz, Neşe Ersoy, Refika Altıkulaç, Selami Karabulut, Sabahat Çelikcan, Yusuf Şeref. Onlara teşekkür ediyoruz. Şiirlerinden bazıları sayfalarımızda bulacaksınız.

#### SİL BAŞTAN

Yusuf Şeref

Uç uca eklenmiş olsaydı hayat  
Bir kolyenin zinciri gibi  
Yaşadıkça başa dönerdi kısır döngü  
Kopuk bir zincir boynumuzda asılı  
Hergün çektikçe birini  
Kopup düşüyor karanlığın zifiri boşluğuna  
Biteceğini bile bile merakla çekiyorsun ucunu  
Her gün bir bir ne zaman bitecek diye  
Ama ne çok isterdik kimbilir  
Uç uca ekli olsaydı hayat  
Bebekken çocuk, çocukken genç ve yaşlı  
Ve sonra sonra  
Sil baştan yeniden yaşamaya yaşanamayanları.



## ÇIRAK ÇOCUK

Arzu K. Ayçiçek

Dokunursam tez kırılır  
Ustamın çömlekçi yüreği

Uyku tutmaz olur  
gün ağırdığında beni  
açmalıyım kepenkleri ustamdan önce  
sulayıp süpürmeliyiz her yanı

Bir kız geçirdi her sabah  
dükkanın önünden  
boyardı gözlerimi  
şarap rengi dudakları  
güneşe meydan okurdu  
yel estikçe titreyen başak saçları

Bir sabah gördü ustam uzaktan  
salladı başını gülümseyerek bana

Çatık kaşlı değildi ustam  
ama yüzü gölgeli  
işte hep bu yüzden konardı dükkanın önüne  
kül rengi güvercinler

Islığıma kısma.  
Çekiçi elime vurdum ustaaa!

## TÜRKÜ YÜREKLİLER

Sabahat Darıcı Çelikcan

Türkü yüreklidir  
Saza gönül verenler,  
Türkü yüreklidir  
Saz çalıp söyleyenler.  
Bir sevdadır bu  
Telden kalbe ulaşır,  
Bir sevdadır bu  
Köyü şehre, şehri köye taşır.  
Saz susar, söz söyler  
Söz susar, saz söyler  
Değiş söyler, bozlak, hoyrat söyler  
Dinledikçe erir duyan yürekler.  
Sabahat der ki bir  
kez daha  
Türkü  
yüreklidir

Saza gönül verenler,  
Türkü yüreklidir  
Saz çalıp söyleyenler.

**BULMACA**  
**İKİ DAKİKA DÜŞÜN**  
Tehlikeyi tanıyalım  
**Hava Kompresörü ile Temizlik Yapma**

**Mustafa TAŞYÜREK\***

(mustafatasyurek at fisek nokta org nokta tr)

**Durum :** İşçi ülkemizde yaygın bir şekilde gördüğümüz gibi hava kompresörü ile elbisesine ve cildine bulaşmış tozları temizliyor ve bu arada da toz içinde kalıyor.  
İşçinin bu çalışma sırasında karşılaşılabileceği tehlikeyi tanımlayabilir misiniz ?



**Neler Olabilir ?**

1. İşçi elbiselerindeki tozu basınçlı hava ile temizliyor. Toz zerrecikleri gözlerine kaçabilir.
2. Yüksek basınçlı hava gözlerine ve kulaklarına zarar verebilir.
3. Ciltteki ufak bir yaradan, ufak bir açıklıktan yüksek düzeyde basınçlı hava kılcal damarlar aracılığıyla kan dolaşımına karışırsa, kalbe gidip kalbin ritmini bozarak ölüme dahi neden olabilir. Göz, kulak, beyin gibi organlarda kalıcı hasara neden olabilir.
4. Kompresör üzerinde kayış muhafazası yok; bu nedenle kayış işçiye dolanabilir.
5. Kompresörün tekerleklerine takoz konmamış; bu nedenle kompresör yerinden oynayabilir.
6. Kompresörde şok önleyici toprak kaçağı şalteri yok; bu nedenle işçi elektrik şokuna maruz kalabilir.

**Neler Yapmalı?**

(Yanıtı 9. sayfada)

**Kim.Müh.;**  
**İş Sağlığı ve İşletme Yönetimi Bilim Uzmanı;**  
**Çalışma Bakanlığı Eski İş Güvenliği Müfettişi;**  
**Fişek Enstitüsü Çalışan Çocuklar Bilim ve Eylem Merkezi Vakfı Gönüllüsü**