



ISSN 1302-3519

ÇALIŞMA ORTAMI

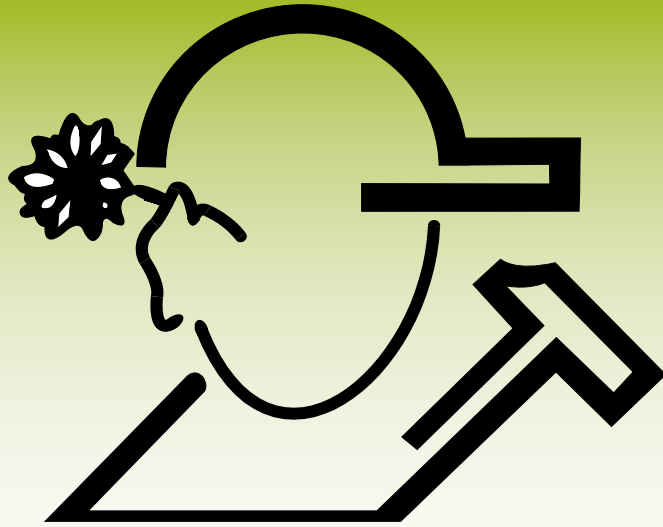
Üç Ayda Bir Çıkar / Sayı: 160

Nisan - Mayıs - Haziran 2019

İŞÇİ SAĞLIĞI
İŞ GÜVENLİĞİ
ERGONOMİ
İŞ HİJYENİ
ÇEVRE
TOPLUM ÖRGÜTÇÜLÜĞÜ
ÇOCUK EMEĞİ
KADIN
SOSYAL POLİTİKA
NÜFUS
SOSYAL HEKİMLİK

www.fisek.org.tr

Bu bir HAKEMLİ dergidir.



*Çalışan Çocuklara "Vefa Borcu"nuza
Ödemek İster misiniz?*



/ fisekenstitüsü

Fisek Enstitüsü'nün 39. Yılı
Çalışma Ortamı'nın 29. Yılı



Prof. Dr. Gürhan Fişek Sosyal Politika Makale Ödülü ve Katılım Koşulları

1. ÖDÜLÜN AMACI:

Ödülün amacı, ömrünü dünyayı işçiler ve tüm ezilenler için daha yaşanılabilir bir yer kılmaya adanmış Prof. Dr. Gürhan Fişek'in mücadelesi ve eserleri doğrultusunda, toplumsal sorunlara yönelik suskunluğu, edilgenliği aşarak doğruları bulmak ve yaşama geçirmek için bilgi üretimini teşvik etmektir. Ödül, sosyal politika alanında özgün bilgi üretimini özendirilmeyi ve bu alandaki tartışmaları zenginleştirmeyi amaçlamaktadır.

2. MAKALE KONUSU:

Yarışmaya sosyal politikanın uğraşı alanına giren tüm konularda (sosyal güvenlik, sosyal dışlanma, toplumsal cinsiyet, çocuk emeği, çalışma yaşamı, ayrımcılık, işçi sağlığı, halk sağlığı, göçmen emeği, emek tarihi, sendikacılık, gelir dağılımı, kent ve yoksulluk vb.) makale gönderilebilecektir.

Düzenleme Kurulu, ödül duyurusunda ilan etmek koşuluyla makale konusunu belirli bir tema ile sınırlandırabilir.

3. BAŞVURU KOŞULLARI:

1. Yarışma tüm sosyal ve beşeri bilimler öğrencilerine ve mezuniyet tarihinin üzerinden en fazla bir yıl geçmiş olan araştırmacılara açıktır.
3. Yarışmaya gönderilen makalelerin sosyal politika alanında özgün bir araştırmanın verilerine dayanması veya bu alana özgün bir kuramsal tartışmayla katkıda bulunması beklenmektedir.
4. Makalelerin dili Türkçe olmalıdır. Başka dillerde yazılmış makalelerle yapılan başvurular kabul edilmeyecektir.
5. Makaleler başlık, dipnotlar ve referanslar dâhil 5000 kelimeyi aşmamalı ve Çalışma Ortamı Dergisi atfı kurallarına (<https://calismaortami.fisek.org.tr/yazim-kurallari>) uygun olarak yazılmalıdır.

6. Yarışmaya gönderilen makalelerin herhangi bir yerde yayınlanmamış veya başka bir yarışmada ödül kazanmamış olması gerekmektedir.
7. Yarışmaya gönderilen makaleler bir kurum ya da kuruluş tarafından finanse edilmişse bunun başvuru sırasında belirtilmesi gerekmektedir.
8. Daha önce yarışmaya katılarak ödül kazanan başvuru sahipleri, aynı kategoride tekrar başvuruda bulunamazlar.

4. ÖDÜL, BAŞVURU SÜRESİ VE İLETİŞİM:

1. Ödüle lisans, yüksek lisans ve doktora öğrencileri ile mezuniyet tarihinin üzerinden en fazla bir yıl geçmiş olan araştırmacıların başvuruları kabul edilecektir.
2. Prof. Dr. Gürhan Fişek Sosyal Politika Makale Ödülü lisans, yüksek lisans ve doktora olmak üzere üç kategoride verilecektir. Ödül miktarı lisans düzeyinde birinci seçilen makale için **1000 TL**, yüksek lisans düzeyinde birinci seçilen makale için **2000 TL**, doktora düzeyinde birinci seçilen makale için **3000 TL** olarak belirlenmiştir.
3. Makaleler 1 Şubat 2020 tarihine kadar bilgi@fisek.org.tr adresine gönderilmelidir.
4. Katılımcılar makale ile birlikte, yazarın adı, kurumu (üniversitesi vb), açık adresi, mezunsa mezuniyet tarihi ve iletişim bilgilerinin (telefon ve elektronik posta adresleri) yer aldığı özgeçmişlerini de göndermelidirler.

5. SEÇİCİ KURUL:

Seçici Kurul, Fişek Enstitüsü Çalışan Çocuklar Bilim ve Eylem Merkezi Vakfı Yönetim Kurulunca belirlenecektir.

6. SONUÇLAR:

Ödüller Prof. Dr. Gürhan Fişek'in doğum günü olan 30 Mart'ta düzenlenecek anma etkinliğinde verilecektir.

DÜŞ MÜ? BOŞ BİR HAYAL MI?

Küçük Sanayi Sitelerinde İşçi Sağlığı İş Güvenliği Hizmeti: Fişek Modeli ⁽¹⁾

A.Gürhan FİŞEK (*)

Küçük işyerlerine yönelik işçi sağlığı iş güvenliği araştırmalar ne yazıkki yüzdürücü sonuçlar vermiyor. 126 küçük işyeri üzerinde yaptığımız araştırmada, işyerlerinin ortalama 5 üzerinde 2,3 puan alabilmişlerdi. 200 küçük işyeri üzerinde bir başka ölçek kullanarak yaptığımız araştırmada ise, "genel sağlık" ve "işe özel" önlem ölçütlerindeki temel önlemlerden onda birini alan işyeri oranının, sırasıyla % 61,1 ve % 51,0; tümünü alanların oranının ise % 2,2 ve % 11,8 olduğunu göstermiştik. ¹

Özellikle Avrupa ülkelerince işçi sağlığı iş güvenliği konusunun üzerinde titizlikle durulmaktadır. 19.yüzyılın başlarında Avrupa'nın gelişmekte olan sanayi ülkelerinin gündemine gelen işçi sağlığı iş güvenliği konusu, 19.yüzyılın sonlarında toplanan Çalışma Konferanslarının da 4 temel konusundan biri olmuştur. ² Bu ülkeler, büyük ölçüde rekabet eşitsizliğini ortadan kaldırmak için, işçi sağlığı iş güvenliği temasının altını çizmişlerdir. 1919'da kurulan Uluslararası Çalışma Örgütü de, kendisinden önce yapılan bu girişimlerin birikimi üzerinde serpilip gelişmiştir. ILO Sözleşme ve Tavsiye Kararlarının içinde işçi sağlığı iş güvenliği konusunda olanların sayısı azımsanmayacak ölçülerdedir. Önce Avrupa Sosyal Şartı'na sonra da Avrupa Birliği Direktifleri'ne ³ göz atmak, işçi sağlığı iş güvenliğine ne denli önem verildiğini anlamak için yeterlidir.

Öyle anlaşılıyor ki, Avrupa ülkelerince çok önemsenen, ancak ülkemizde bugüne değin üzerinde hiç durulmayan işçi sağlığı iş güvenliği hizmetleri bu çerçevede ve ivedilikle geliştirilmek zorundadır. Gümrük Birliği'ne ve Avrupa Birliği standartlarına uyum sağlamaya çalıştığımız şu günlerde, tüm sanayi kuruluşlarının (özellikle ihracata dönük çalışan ve bunların yan sanayilerinin), bu açıdan, büyük desteğe ihtiyaçları vardır.

Ülkemizde, Avrupa standartlarına uyum denildiği zaman, ilk akla yasal yönden uyum gelmektedir. İşçi



sağlığı iş güvenliği alanına bakıldığı zaman, bu açıdan daha 1930'lu ve 1940'lı yıllarda çok önemli adımlar atılmış olduğunu görürüz. Ama bugün eksik olan 66 yıldır ülkemizde eksik olandır: Yasanın öngördüğü yükümlülüklerin işverenlerce yerine getirilmesi, işçilerce de bu yükümlülüklerin uyulması.

Yine yasal her türlü temeli hazır olduğu halde bu konudaki kamu denetiminin, eşitlikçi ve etkin bir konuma erişmemiş olmasıdır. 1936 yılından beri varolan iş teftiş örgütü, ne yazıkki, hem sosyal ve hem de teknik konularda, tüm işyerlerinin uyduğu işçi sağlığı iş güvenliği kurallarının yerleşmesini sağlayamamıştır. İşverenler -özellikle de küçük işyeri sahipleri- için en büyük yakınma, bir bölümünün sık teftiş görmesine, yükümlülüklerini yerine getirmesinin ısrarla istenmesine karşın; bir bölümünün hiç teftiş görmemesi ve kötü koşullarda çalıştırılmasıdır. Bu rekabet eşitsizliği ve sosyal adaletsizlik, işyerlerinin işçi sağlığı iş güvenliği yönünden gelişmesindeki en büyük engellerden biridir.

Ülkemizde işçi sağlığı iş güvenliği sorunlarının çözümündeki önemli engellerden biri, küçük işyerlerinin sorunlarının çözülmesi için, kendi olanaklarını biraraya getirme (imece, ortaklaşa çözümler, çözüme katılma) uyarısının verilmemiş olmasıdır. Buna karşın, sorunun çözümünde, öncelik tanınması gereken kesim küçük ölçekli işyerleri olmalıdır. Bunun nedeni, çalışma koşullarının göreceli kötülüğü değildir. Bunun nedeni, çok sayıda olmaları ve çocuk-geç işçilerin ağırlıkla çalışmakta oluşlarıdır. Bir yerde küçük işyerleri, eğitim ocağı olma görevini görmektedirler. Büyük işletmelerin, küçük birimler biçiminde örgütlenmesi ve bu birimlere göreceli inisiyatif tanınması eğilimi artmaktadır. Böylece, küçük işyerlerinde işçi sağlığı iş güvenliğini sağlayabilen model çalışmalar; büyük ölçekli işyerlerine daha kolay uygulanabilecektir.

Ülkemizde işçi sağlığı iş güvenliğinin gelişmesindeki bir başka ve çok önemli engel ise, küçük işyeri sahiplerinin, işyerlerinde uymakla yükümlü oldukları kuralları yerine getirecek, insangücü ve örgütlenmeden yoksun oluşlarından kaynaklanmaktadır. Sözgelimi, yasalar, 50 ve daha çok işçi çalıştıran işyerlerine işyeri hekimi bulundurma yükümlülüğü getirmiş; işverenlerin bu alandaki bazı görevlerinin hekimler eliyle yapılmasına

⁽¹⁾ <https://gurhan.fisek.net/dus-mu-bos-bir-hayal-mi/>

* Prof.Dr.,

olanak sağlamıştır (Bu olanaktan ne ölçüde yararlanıldığı ise tartışılması gereken bir konudur). Buna karşın, küçük işyerlerinin böyle bir zorunluluğu yoktur. Ancak gönüllü örgütlenmeler onlara çağdaş uygulamanın olanaklarını sağlayabilir. Ülkemizde iş güvenliği uzmanı ve sosyal danışman tutma yükümlülüğü de yoktur. Ama isterlerse tüm işyerleri, işçi sağlığı iş güvenliği takımının bu vazgeçilmez oyuncularını istihdam edebilir.

Küçük işyeri işverenlerinin, bugün Avrupa standartları ile özdeş sayılabilecek işçi sağlığı iş güvenliği kurallarına uymalarını sağlayacak, insangücü ve örgütlenme sorunları, öncelikle bu sitelerde kurulacak bir "sağlık-güvenlik" birimleri aracılığıyla çözümlenmelidir. Bu birimler şöyle olmalıdır:

Küçük sanayi Sitelerinde biri sabit , diğeri gezici (sağlık karavanı) olmak üzere iki kanaldan oluşan koruyucu ve tedavi edici sağlık örgütü oluşturulmalıdır. Bu örgüt, işyeri ortamındaki sağlıksız ve güvensiz koşulları değerlendiren, ölçümler yapan, öneriler sunan endüstri hijyenistleri (veya iş güvenliği uzmanları) ile desteklenmelidir. Bu çalışmalarda, işçilerin sosyal sorunları, çocukların ve kadınların korumasızca çalıştırılması gibi toplumsal sorunlar da değerlendirilmelidir. Aynı zamanda sanayi sitesindeki Çıraklık Eğitimi Merkezi (ÇEM) ile bağlantı kurulmalı ve bir okul sağlığı birimi oluşturulmalıdır. Tıpkı çocuklara okulda erken yaşta sağlıklı güvenli çalışma alışkanlığı kazandırılması gerektiği gibi; işyerlerinde çalışmaya başlayan işçilere de, işçi sağlığı iş güvenliği eğitimi verilmelidir. Tüm bu sistem, başlangıçta bir dış destek sağlamış bile olsa, kısa zamanda, hizmet karşılığı işveren katkıları ile kendisini döndürmeli; sürekli atılımlarla da kendisini yenilemelidir.

Bu önerilerimiz, her okuyana bir "düş" olarak görünebilir. Hatta "Bu işe niyet edenler çabuk pes ederler; Türkiye'de her şey iyi başlar ve sonra saman alevi gibi söner" diyebilirsiniz. Biz 14 yıl önce yola çıkarken, bu söylemleri boşa çıkarmaya ve kalıcı olmaya kendi kendimize söz verdik.

O gün için bu "düş"ümüzdü; bugün Ankara ve İstanbul'da "gerçek" oldu; Denizli ve İzmir'de de "düş"ten "gerçek"e dönüşmek üzere. Fişek Modeli olarak adlandırdığımız çalışmalarımızın bütünü, Türkiye için "ilk"leri getirdiği gibi Dünya için de "ilk"ler ve "özgün"lükler içermektedir. Bu modeli, dünyadaki örneklerinden ayıran karakteristikler şunlardır:

1. Çocuk ve gençlere verdiği öncelik,
2. Kadının kimlik savaşımına destek,
3. İşçi sağlığı iş güvenliği vurgusu,
4. Toplumsal boyuta ağırlık vermek,
5. Sürekli devinim ve toplum katılımı,
6. Hizmet karşılığı işveren katkısı ile sistemin kendi kendini finanse etmesi,
7. Modelin yaygınlaştırılması; ülke düzeyinde bir odak çevresinde örgütlenmesi.

Fişek Modeli'nin gelişimi de özgünlük göstermektedir. 4 (Grafik:1, Kutu 1) Sanayi sitelerinde bu modeli uygulamaya koymak için çeşitli başlangıç noktaları seçilebilir.

KUTU 1

FİŞEK MODELİ UYGULAMASINDA İZLENEN BASAMAKLAR

1. Sanayide Sağlık Merkezi
2. "Yürüyen Klinik" ile küçük işyerlerine hizmet
3. Çıraklık Eğitim Merkezleri'nde (ÇEM) okul sağlığı hizmeti
4. Hizmetin araç-gereç yönünden zenginleştirilmesi
5. Çevresel ölçüm ve işyeri ortamının değerlendirilmesi hizmeti
6. "Takım"ın (professionals) zenginleştirilmesi
7. "Sağlık Dostu" hizmeti (Hizmetin hastaların sağaltımı ve sağlık danışmanlığı yönünün geliştirilmesi)
8. "İşçi Sağlığı İş Güvenliği Sergievi" Çalışması
9. "İş Güvenliği Hizmeti"nin geliştirilmesi
10. Kampanyalar
 - "Sigaraya Başlamayın"
 - "Çocuk Kimliği"
 - "Kadın Kimliği ve Kadın Girişimciliğinin Geliştirilmesi"
11. "Bilgi Belge Merkezi (BBM)" veya "Çalışan Çocuklar İçin Bilim Merkezi" ve Çalışan Çocuk Araştırmaları
 - Çocukların Sağlık ve Sosyal Sorunları
 - Çocuklar için Tehlikeli İşler ve Koşullar
 - Kimyasalların Çocuk Gelişimi Üzerindeki Etkileri
 - Çocuk İşçilik ve Nüfus Politikalar
12. Kurumsal İlişkiler ve Ortak Çalışmalar

Bizim çalışmamızda, Ankara'daki küçük sanayi sitesinde (Ostim), ilk adım olarak, "ağır ve tehlikeli işler tüzüğü'ne göre işçilere alınması gereken sağlık raporları" hareket noktası olarak seçilmiştir. Bunun için, küçük işyeri ziyaretleri ön plandadır. Bu girişimi, uluslararası destekle (Meawards) Türkiye'deki ilk kapsamlı çocuk işçi araştırması gerçekleştirilmiş ve buna koşut olarak sanayide sağlık merkezi oluşturulmuştur (1985). İlk yıllarda, sanayide sağlık merkezinde, yalnızca yarı-zamanlı bir doktor bulunurken, daha sonra hemşire eklenmiştir. İşyeri ve Çıraklık Eğitimi Merkezi ziyaretlerinin, Yürüyen Klinik adı verilen sağlık karavanı ile yapılmaya başlanması da sistemin önemli adımlarından biridir. Bu çalışmalar sırasında, gürültülü işlerde çalışanların kulak işitme düzeyleri (odyometri) ve tozlu-dumanlı işlerde çalışanların akciğer fonksiyonları (spirometri) ölçülebilmektedir. Yine bunlarla eş zamanlı olarak, sisteme yarı-zamanlı bir endüstri hijyenisti katılmıştır. İşyerlerinin durumunu değerlendirmek; iş kazalarının ve meslek hastalıklarının önlenmesi için yapılacak çalışmaları tanımlamak; gürültü, aydınlatma, hava ölçümleri yapmak; tüm önlemlere karşın, tehlikelerin engelenememesi durumunda, işçilerin kullanacakları kişisel korunma malzemelerinin seçimini yapmak ve kullanımında uyulması gereken temizlik-saklama

yöntemlerini öğretmek, endüstri hijyenistinin görevleri arasındadır.

Daha sonraları, ÇEM'i Yürüyen Klinik ile ziyaret, yerini yerleşik Okul Sağlığı Birimi'ne hazırlık çabasına bırakmıştır. Bugün, bu merkezde "Çocuk Kimliğini Yeniden Kazandırma" adı altında bir deneyim başlatılmıştır. Ankara Uygulama Merkezi'ndeki bu atılımlar, ILO/IPEC projelerinin katkılarıyla gerçekleştirilebilmiştir. Ondan önce de, hizmet karşılığı işverenlerin katkılarıyla kendini yaşatan sistem; bu genişleyen insangücü ve araç-gereç yapısıyla da, bir süredir kendisini yaşatabilmektedir.

Ankara'da 1996 yılında iki yeni girişimin içindeyiz. Bunlardan biri *komşu sağlık merkezleri* uygulamasıdır. Uygulama yapılan sanayi sitesinin yakınındaki diğer bir sanayi sitesinde, hizmet araçlarının (yürüyen klinik, araç gereç vb) ortak kullanımına dayanan, aynı ilkelerle ama yeni bir odakta uygulamanın başlatılması girişimi böyle adlandırılmaktadır. Ankara Sanayi Odası Sincan Organize Sanayi Bölgesi, Ostim'e komşu sanayi sitesi olarak seçilmiştir. İş Güvenliği Sergievi ve İlk Yardım Merkezi burada hareket noktası olarak seçilmiştir. Daha önce Ostim'de yeralan 12 işyerinin, taşınmasıyla "İşyeri Hekimliği Ortak Sağlık Sistemi" uygulaması bu bölgede de başlatılmıştır.

Diğer girişim ise *çocuk kimliğini yeniden kazandırma* projesidir. Çıracılık Eğitim Merkezi'ni Yürüyen Klinik ile ziyaretle başlayan, yerini yerleşik sağlık birimine bırakan çaba, bugün de bu merkezde "Çocuk Kimliğini Yeniden Kazandırma" adı altında çok ilginç ve özgün bir "çıracılar için okul sağlığı" deneyimi başlatılmıştır. Çalışma yaşamına katılan küçük çocuk, kimliğini işyerinin kapısında bırakmakta ve erişkin bir role ve kişiliğe bürünmeye çalışmaktadır. Bu onun, çocukluğunu unutması demektir. Buna karşın, çocukluğunu yaşamak, oynamak ve yaşlılarıyla iletişim kurmak, onun ruhsal ve kişilik gelişimi için çok önemlidir. İşyerindeki kimliği ile çatışma halinde olan "çocuk kimliği" onun yüzeysel imgelere yönelmesine neden olmaktadır. Sözelimi, sigara içmeye başlamakta⁵ ve ağız bozuk konuşmalar yapmaktadır. İşyerindeki "yaş hiyerarşisi", daha büyük çocuklar tarafından ezilmesine neden olmaktadır.

Bu "sosyal risk"ın panzehiri, yaşlılarıyla dayanışması ve çocuk kimliğinin boş zaman etkinlikleri ile desteklenmesidir. İşte FİŞEK/ANKARA'da yapmaya çalıştığımız budur. Çocuk kimliğinin geliştirilmesinde ve yaşıt dayanışmasında, spor bilimlerinin olanaklarından yararlanmak istiyoruz. Bu amaçla Ankara Üniversitesi ve Hacettepe Üniversitesi Spor Bilimleri Bölümleri ve Hacettepe Üniversitesi Çocuk Psikiyatrisi Bölümü ile geliştirdiğimiz çalışmalarda, çocuklara, ruhsal gelişimlerini tamamlamaları için olanaklar sunulmaya çalışılmaktadır. Kanımızca bu çaba, Çıracılık Eğitim Merkezleri'ndeki Okul Sağlığı Birimleri için de bir prototip çalışmasıdır.

Ankara'da, uluslararası destekle Fişek Enstitüsü tarafından geliştirilen modelin (*Fişek Modeli*), genellenebilir olup olmadığını deneyebilmek için yine ILO/IPEC'in katkılarıyla, bu kez İstanbul'da uygulamaya başlanılmıştır (1994 Haziran). Yenibosna Doğu Sanayi

Sitesi'nde, şu beş adım birlikte atılmıştır:

- Yerleşik sağlık biriminin kurulması,
- Çıracılık Eğitim Merkezi'nde çalışmaların yürütülmesi,
- Ağır ve tehlikeli işler tüzüğü gereğince, işçilerin işe giriş ve aralıklı sağlık muayenelerinin yapılması ve sağlık raporlarının düzenlenmesi,
- Yürüyen klinikle işyeri ziyaretlerinin başlatılması,
- İşyeri ziyaretlerinde endüstri hijyenistinin, işyerinin çalışma ortamıyla ilgili görüş ve önerilerinden yararlanılması.

FİŞEK/İSTANBUL çalışması da kendisini, işverenlere sunulan hizmetlerle yaşatma olanağına kavuşmuştur. Ek olarak, 50 ve daha fazla işçi çalıştıran işyerlerine yönelik, işçi sağlığı iş güvenliği destek hizmetlerini (odyometri, spirometri, ilk yardım kursları, işçi sağlığı iş güvenliği eğitimi vb) sunmaya başlamıştır.

Bu kez, Fişek Modeli'ni çok daha değişik iki koşulda deneme uğraşı içindeyiz. Bunlardan ilki Denizli'de ILO/IPEC katkısıyla, çalışan küçük kızlara yönelik olarak başlattığımız çalışmalardır.

Kız çocuklarının küçük yaşta çalışma yaşamına başlaması, erkek çocuklarından farklılıklar göstermekte ve çalışma yaşamındaki kalıcılıkları da değişiklik göstermektedir. Şöyle ki, küçük yaşta çalışan kız çocuklarında egemen olan bir gelir elde etmektedir (ailesine ve çeyizine katkı). Hedefi, evlendikten sonra çalışma yaşamından çekilmektir; bunun için de mesleki gelişmesine özen göstermez; kendisine yeni ve alışılmamış çalışma alanları açmaya çabalamaz. Böylesine kariyer anlayışından yoksun yaklaşım, ileride, yeniden çalışma yaşamına döndüğünde onu niteliksiz ve boynu bükük kalmasına neden olmaktadır. Öte yandan, yoğun bir aile baskısı altındaki kızlar için, bir işyerinde çalışmak bir anlamıyla özgürlük ve yeni arkadaşlık ilişkileri anlamına gelmektedir.

Çalışmalarımızda, çalışan küçük kızların sağlık ve sosyal sorunlarına eğilmenin yanında, onlarda meslek öğrenme ve evlilik sonrası meslek yaşamını sürdürme yönünde bilinç yaratılması da hedeflenmektedir.

Başlangıcından bu yana çalışan çocuklar ve küçük işyerlerine yönelik etkinliklerimiz sürekli bir yenilenme ve atılım içindedir. Bu dinamizmin kaynağında da ikili bir katılım vardır. İki, küçük sanayi sitesindeki işçi, işveren, çalışan çocuk ve ÇEM öğretmenlerinin önerilerine olan açıklık ve yaşama geçirme çabasıdır. İkincisi ise, Enstitü çalışanlarına tanınan inisiyatifdir.

Fişek Enstitüsü'nü bir toplum örgütü, Fişek Modeli'ni de bir umuda dönüştüren bu özellikleri ve uygulamadaki ödünsüzlüğüdür.

Kaynaklar

- (1) A.Gürhan Fişek: Çalışan Çocuk ve Sağlık – Küçük İşletme (Antalya Esnaf ve Sanatkarlar Odaları Birliği Yayın Organı) Nisan 1996 Yılı: 2 Sayı: 6.
- (2) Prof.Dr.Cahit Talas: Toplumsal Politika, İmge Kitabevi Ekim 1990 sayfa 101.
- (3) Kim.Müh.Hüseyin Gökçek: Avrupa Topluluğu'nda İşçi Sağlığı ve İş Güvenliği – Çalışma Ortamı Dergisi, Ocak Şubat 1996 Sayı 24.
- (4) Doç.Dr.A.Gürhan Fişek: Küçük Sanayi Siteerinde İşçi Sağlığı Güvenliği Birimi – Fişek Modeli , Çalışma Ortamı Dergisi, Eylül Ekim 1995 Sayı 22.
- (5) Dr.M.Baytemür, A.Koçak, Doç.Dr.A.Gürhan Fişek : 13-15 Yaş Diliminde Sigara İçmeyi Etkileyen Etmenler Üzerine Bir Araştırma –Çalışma Ortamı Dergisi, Mayıs Haziran 1994 Sayı 14.

Çocuk İşçilikten Çıkış Yolu Eğitim mi?

Taner AKPINAR (*)

Bundan bir önceki yazıda, çocuk işçilik sorununun nedenlerini gerçekçi bir şekilde kavramak için öncelikle olgunun bir meta kuramsal yaklaşımla ele alınmasının gerekli olduğundan söz ettik. Bu bağlamda, liberal ideolojinin egemenliğinde işsizlik, yoksulluk, çocuk işçilik gibi toplumsal sorunların kapitalizmin bir artığı (*residualist* yaklaşım), yani kapitalizmin dışında kalmış olmakla ilgili sorunlar olarak görülmekte ve dolayısıyla çözümünün de kapitalist piyasa düzenine eklenmekten geçtiği ileri sürülmektedir. Ancak, bunun, sorunu doğru kavrayan değil, sorunu kendisi üreten bir yaklaşım olduğunu, buna karşın, sorunların gerçekçi bir çözülmesi için ilişkisellik yaklaşımının daha uygun bir kuramsal zemin sunduğunu ileri sürdük.

Bu yazı ise çocuk işçiliğin nedenlerini kavramaya yönelik meta kuramsal yaklaşımlara ilişkin önceki yazıda eksik bıraktığımız bir konuyu içermektedir. Eksik kalan konu eğitimidir.

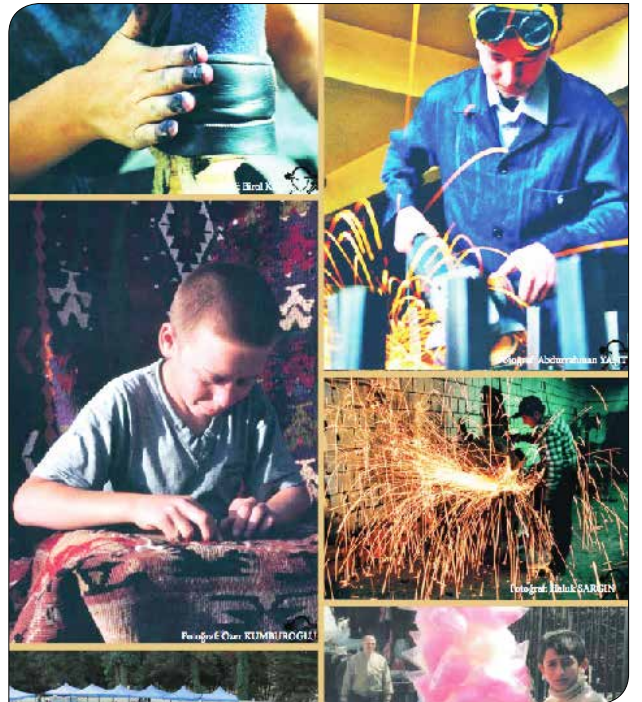
Çocuk işçiliğe ilişkin araştırmalar, tartışmalar, bunu önlemeye yönelik kampanyalar eğitim olgusuna özel bir vurgu yapmakta, öyle ki, çoğunlukla, çalışan çocukların eğitime sevk edilmesi, sorunu çözecek temel politika olarak önerilmektedir. Bu açıdan çocuk işçilik olgusunu konu alan makaleler, kitaplar okunmamıştır ama örneğin bir dönem "haydi kızlar okula" sloganı ile evde ya da tarlada, bağda bahçede çalıştırıldığı için okula gönderilmeyen kız çocuklarının okula gitmesini sağlamaya yönelik kampanya mutlaka duyulmuştur. O nedenle, burada merakımızı anlatmak için, bu örneği kullanabiliriz. Bu kampanya kapsamında, sahada yapılan işler arasında dinlediğim bir sunumda, havaalanlarında tezgah (*stand*) açılıp gelene-geçene yönelik olarak, kız çocuklarının okula gitmesi konusunda farkındalık çalışmasının yapıldığı da sıralanmıştı.

Çocuk işçiliğe ilişkin böylesi bir pratiğin gerisindeki kuramsal yaklaşım ya da inanış, bunun bir bilinç sorunu olduğudur. Bu yaklaşım ya da inanış günümüz dünya düzeninde egemen olan liberal görüşün benimsediği yaklaşımdır. Buna göre, liberal toplumsal düzenin oluşturulması kendiliğinden çocuk işçiliği ve diğer toplumsal sorunları çözmeyecektir, ki önceki yazıda eksik bırakılan nokta budur. Aslında, daha doğrusu, liberal düzen 1980'lerden itibaren yeniden egemen kılınıp, sorunların kendiliğinden ortadan kalkmadığı deneyimle kanıtlandıktan sonra bir anlayış değişikliği olmuştur. Buna göre, liberal düzen bütün gerekli fırsatları sunmaktadır ama bunu değerlendirip değerlendirememek bireysel bir sorundur. Liberal ortamda akılcı bireylere, bir başka deyişle homoeconomicuslara, düşen görev beşeri sermayelerini geliştirmektedir. Bu işsizlikten de, yoksulluktan da ve nitekim çocuk işçilikten de



biricik çıkış yoludur. Liberalizmin yeniden egemen konuma geçtiği 1980'lerdeki vaatlerinin bir zaman sonra karşılığının olmadığı ortaya çıkınca, piyasanın görünmez hakimleri, derhal, sorunun liberal düzende değil, bireylerde olduğunu göstermek için Gary Stanley Becker peygamberi görevlendirmiştir. Becker'in başlıca görevi, akla uygun davranmayan (irrasyonel) bireylerin ya da piyasa kullarının, akla uygun (rasyonel) davranmalarını sağlamaktır. Becker bu görevi o kadar layıkıyla yapmıştır ki, karşılığında nobel iktisat ödülü ile ödüllendirilmiştir. Becker (1993: 11-21), bireylerin beşeri sermayelerini geliştirdikleri takdirde kendilerini çevreleyen başta işsizlik, yoksulluk olmak üzere neredeyse her türlü eşitsizlikten kurtulabileceklerini ileri sürmektedir.

Burada yine liberal düşüncenin bilinçli bir ideolojik tutumu ile karşı karşıyayız. Piyasada her türlü fırsat



(*) Dr., Akdeniz Üniversitesi İİBF Çalışma Ekonomisi ve Endüstri İlişkileri Bölümü Öğretim Üyesi ve Fişek Enstitüsü Çalışan Çocuklar Bilim ve Eylem Merkezi Vakfı Gönüllüsü

tın varolduğu, bireylerin yapmaları gerekenin bunun bilincine varıp fırsatları değerlendirmeleri gerektiği savunulmaktadır. Görüldüğü gibi, residualist yaklaşım toplumsal sorunların çözümü konusunda aslında iki temel önermeye sahiptir. Birincisi, toplumsal olarak kapitalist düzenin oluşturulması ve ikincisi de kurulan kapitalist düzene bireysel olarak uyum sağlanması. Uyum sağlayamayanlar ise, umutsuz vakalar olarak görülmektedir. Bu noktada, bireylerin sınıfsal konumları ve sözü edilen fırsatları değerlendirmek için gerekli maddi olanaklara sahip olup-olmadığı bahse konu edilmemektedir. Neden hala piyasa düzeninde eşitsizliklerin hüküm sürmeye devam ettiği sorusuna, Becker, (1993: 21) katı pozitivist bir tutumla, bunun, ebeveynlerden çocuklara aktararak yeniden üretilen, bir zihinsel ve kültürel sorun olduğu ve bu ailelerin çocuklarına yardım edecek bir politika üretmenin çok da mümkün olmadığı cevabını vermektedir.

Liberal düşüncenin bu yaklaşımının, daha doğrusu ideolojik tutumunun, üzerini örttüğü bu nokta, ilişkisellik yaklaşımında olgusal çözümlenmeye başlangıç noktasıdır. İlişkisellik yaklaşımına göre, toplumsal eşitsizliklerin kaynağında kültürel ve zihinsel bir takım nedenler değil, sınıfsal eşitsizlikler bulunmaktadır. Buna göre, yoksul emekçi sınıflar akıldışı davranan bireyler oldukları için değil, varolan düzende fırsat eşitliğinin bulunmaması ve maddi yaşam koşullarının elvermemesi nedeniyle eşitsiz konuma düşmektedirler. Örneğin, tarım işlerinde gezici olarak çalışan bir aileyi ele alıp, bu yaklaşımın çocuk işçilik olgusuna getirdiği açıklamayı daha somut bir şekilde ifade etmeye çalışalım. Bir defa tarım işlerinde gezici olarak çalışmak yılın belli mevsimlerinde yapılan geçici bir iştir. Bu işte çalışanlar, başka mevsimlerde yaşamlarını başka yollardan sürdürüyorlar, tarımsal işlerin başladığı mevsimlerde de bu işleri yaparak yaşamlarını sürdürmektedir. Tarımsal işlerde çalışmak, ailedeki çocuklar da dahil olmak üzere, ancak bütün bir ailenin birlikte çalışmasıyla elde edilen gelir düzeyinde anlamlı olmaktadır. Böyle bir aile maddi yaşam koşullarını en düşük düzeyde yeniden üretme noktasında yaşamını sürdürmektedir. Böyle olduğu için de çocukların okula gönderilmesi, maddi yaşam koşullarının yeniden üretilmesinin çocukların emeğinin gerekli olmadığı başka bir yoldan sağlanması ile mümkündür.

Diğer taraftan, ilişkisellik yaklaşımı, eğitim kurumunu da verili bir olgu olarak değil, toplumsal eşitsizlikler bağlamında irdelemektedir. Buna göre, eğitim kurumu, kapitalist düzendeki diğer bütün kurumlar gibi ait olduğu toplumsal yapının karakterine uygun olarak yapılandırılmıştır. Bu yönüyle de, eğitim etkinliği, toplumsal eşitsizlikleri giderici mekanik bir süreç olmayıp, tam tersine toplumsal eşitsizlikleri yeniden üretici ve dahası bunu meşrulaştırıcı bir süreç olarak işlemektedir (Bowles, 1971; Bowles ve Gintis, 1975; Bourdieu ve Passeron, 1979; Apple, 1982).

Yerel düzeye ilişkin daha somut olarak konuşacak olursak, eğitimin her kademesi para karşılığında alınıp-satılan bir meta ve bir bütün olarak eğitim de bir



Cumhuriyet (1983 - 22 Ocak)

sektör haline gelmektedir (Tansel, 2013). Dolayısıyla bunun bedelini ödeme gücüne sahip olmayan düşük gelirli kesimler için bu yol kapalıdır. Öyle ki, Bakanlık düzeyinde bile, yoksul çocuklar için en ideal olan, çıkış yolunun çiraklık olduğu söylenmektedir (ÇSGB, 2017: 59). Bu bağlamda, sorun, fırsatları değerlendirme akılcılığına sahip olup olmamak değil, bunu yapabilecek maddi koşullara sahip olup-olmamaktır. Bununla birlikte, maliyete katlanıp bu metayı satın alabilenler ya da beşeri sermaye yatırımı yapanlar bile liberal kuramın iddia ettiğinin tersine, eşitsiz konumdan çıkamamaktadırlar (Kaya-Bahçe ve Bahçe, 2012: 172).

Sonuç olarak, çocuk işçiliği olgusunu gerçekçi bir şekilde çözümlenmek için öncelikle bir meta kuramsal yaklaşıma sahip olmak bir zorunluluktur. Aksi takdirde, çocukları okula göndermekle çocuk işçiliği sorununun üstesinden gelineceğini düşünmek ya da bunu bir bilinç sorunu olarak görmek gibi, sorunun kaynağını sorunun çözüm yolu olarak öneren kuramsal bir hataya düşmek kaçınılmaz olur.

Kaynaklar

- Apple, M. W. (1982), *Education and Power*, Boston, MA: Routledge & Kegan Paul.
- Becker, G. S. (1993), *Human Capital – A Theoretical and Empirical Analysis, with Special Reference to Education*, 3rd edn, Chicago: The University of Chicago Press.
- Bourdieu, P. and Passeron, J-C. (1979), *The Inheritors – French Students and Their Relation to Culture* (translated by Richard Nice), Chicago: The University of Chicago Press.
- Bowles, S. (1971), 'Unequal education and the reproduction of the social division of labor', *Review of Radical Political Economics*, 3, 4, 1–30.
- Bowles, S. and Gintis, H. (1975), 'The problem with human capital theory – a Marxian critique', *American Economic Review*, 65, 2, 74–82.
- ÇSGB (Çalışma ve Sosyal Güvenlik Bakanlığı) (2017), *Çocuk İşçiliği ile Mücadele Ulusal Programı 2017-2023*, Ankara: ÇSGB.
- Kaya-Bahçe, S. A. ve Bahçe, S. (2012) "Türkiye'de Eğitim ve Sınıf Üzerine Gözlemler", *Mülkiye*, XXXVI (274): 159-182.
- Tansel, A. (2013) "Türkiye'de Özel Dershaneler: Yeni Gelişmeler ve Dershanelerin Geleceği", *Economic Research Center Working Papers in Economics*, Ankara: Middle East Technical University.

Prof. Dr. Gürhan Fişek Sosyal Politika Makale Ödülleri

Prof. Dr. Gürhan Fişek anısına bu yıl ilk kez düzenlediğimiz **Prof. Dr. Gürhan Fişek Sosyal Politika Makale Ödülü**'ne genç araştırmacılar yoğun bir ilgi gösterdi. Yarışmaya eserleri ile katılan genç arkadaşlarımıza teşekkürlerimizi sunuyoruz. Birbirinden değerli çalışmalar arasında Seçici Kurul, toplumsal sorunların en hassası çocuk işçilik olgusuna eğilen iki makaleyi birincilik ödülüne layık gördü. **Lisansüstü düzeyde Yonca Elma'nın "Çocuk İşçiliği: Saya İşçileri Örneği"** başlıklı makalesi ve **lisans düzeyinde de Murad Karabulut'un "Herkesin Gözü Önünde Kimsenin Görmediği: Refakatçi Çocuklar"** başlıklı makalesi ödül kazanan çalışmalar oldu. **Seçici Kurul** ayrıca **Rabia Asya Dalkılıç'ın "Denizli'de Yaşayan Farklı Yaş Gruplarındaki Kadınların Toplumsal Cinsiyet Algılarına Dair Metaforik Bir Çalışma"** başlıklı makalesini de övgüye değer buldu. Çalışma Ortamı'nın bu sayısında **Prof. Dr. Gürhan Fişek Sosyal Politika Ödülü**'nü kazanan bu makaleleri dergimizin yazım kuralları gereği kısaltılıp yeniden yazılmış haliyle ilginize sunuyoruz.

Ödül Gerekçeleri

Yonca Elma : **Çocuk İşçiliği : Saya İşçileri Örneği**

Çocukların işçi olarak çalışması çocuk işçiliği kavramı ile ifade edilse de, çocuk işçiliğinin niceliksel olarak birçok farklı biçimi ve niteliksel olarak da birçok farklı boyutu bulunmaktadır. Son zamanlarda çocukların yoğun olarak çalıştırıldığı gözlemlenen alanlardan biri de saya işçiliğidir. Çocukların bu işte zalimane bir şekilde çalıştırıldığı bilirse de, bu olgu araştırmacıların ve medyanın gündeminde görece yenidir. Konuyu enine-boyuna irdeleyen bilimsel araştırma verilerine henüz sahip değiliz. «Çocuk İşçiliği: Saya İşçileri Örneği» başlıklı çalışma bu alana yönelmiş ve konu hakkında bir saha araştırması da yapılmıştır. Saha araştırmasından elde edilen bulgularla çocukların saya işinde çalışması betimsel olarak ortaya konulmuş, böylece sonraki araştırmalarla meselenin analitik olarak kavramasına yönelik zemin oluşturulmasına katkı sunulmuştur. Bu çalışma, bu bakımdan birincilik ödülüne değer görülmüştür.

Murad Karabulut : **Herkesin Gözü Önünde Kimsenin Görmediği: Refakatçi Çocuklar**

Çocuk işçilik genellikle, tarlalarda tarım işçiliği, sanayi sitelerinde çıraklık ve çıraklık dışı işçilik, sokaklarda ayakkabı boyacılığı, simit satıcılığı ve katı atık toplayıcılığı gibi işlerle özdeş bir sorun olarak görülmektedir. Buna karşın, hiç gözükmeyen ya da çocuk işçiliği kapsamında düşünülmeyen çalışma biçimleri de vardır. "Herkesin Gözü Önünde Kimsenin Görmediği: Refakatçi Çocuklar" başlıklı çalışma, böylesi bir sorunu gündemine alıp onu görünür kılmaktadır. Murad Karabulut çalışmasında futbol maçlarında "refakatçi çocuk" olarak sahaya çıkartılan çocukların, aslında nasıl ticari ilişkilerin bir parçası haline getirildiği, tarihi ve hukuki boyutlarıyla titizlikle inceliyor. Çalışma, sürekli göz önünde olmasına rağmen üzerine çok düşünülmeyen bir konuyu çocuk işçiliği ile bağlantısı içerisinde görünür kıldığı için ödüle değer bulunmuştur.

Rabia Asya Dalkılıç : **Denizli'de Yaşayan Farklı Yaş Gruplarındaki Kadınların Toplumsal Cinsiyet Algılarına Dair Metaforik Bir Çalışma**

Rabia Asya Dalkılıç'ın çalışması yaş, eğitim, çalışma durumu, medeni durum ve çocuk sahibi olmak gibi faktörlerin kadınların toplumsal cinsiyet rolleri algısını değiştirme potansiyelini araştırmaktadır. Çalışmanın ana bulgusu, eğitimin toplumsal cinsiyet algısını kökten değiştirmese bile onu esnetebildiğidir. Çalışma toplumsal bir sorunu özgün ve kapsamlı bir araştırma ile inceleme çabası ile Seçici Kurul tarafından övgüye değer bulunmuştur.

Çocuk İşçiliği: Saya İşçileri Örneği

Yonca ELMA (*)

Giriş

Türkiye’de ayakkabıcılık sektöründe, makineleşmenin zayıf olması nedeniyle geleneksel üretim yöntemleri kullanılmakta olup, geleneksel ayakkabı imalatının da en geniş ayağını sayacılık oluşturmaktadır (Hak İnisyatifi, 2017).

Sayacılık; doğal veya suni deriler ile tekstil ürünlerinden kesilmiş parçaları makinelerle işleyerek ayakkabı modeline uygun hale getirme işlemi olarak tanımlanır (megep.meb.gov.tr). Sayacıların çalışma ortamları çoğunlukla kapalı ve havasız olmakta ve çok miktarda rahatsız edici koku ile kanserojen madde (uçucu yapıştırıcılar vs.) içermektedir (Hak İnisyatifi, 2017).

Çalışanlar “kimyasalların deri ile temas etmesi sonucunda deri iltihapları ve dermatit; solunum yolu ile maruziyet sonucu astım, bronşit, sinir sistemi rahatsızlıkları ve kanser gibi sağlık riskleri ile karşı karşıya kalmaktadır. Ayakkabı imalathanelerinde alevlenebilir kimyasal maddeler fazla olduğundan yangın ve patlama riski de bulunmaktadır. Sektörde kullanılan el aletleri ve makineler de mekanik ve elektrik kaynaklı riskler oluşturmaktadır” (Gökkaya Akyol, 2016).

Kayıt dışılık ve fason üretimin yaygın olduğu sektörde ne saya atölyelerinin ne de saya işçilerinin sayısını belirlemek olanaklıdır. Bu işkolunda çok sayıda çocuk işçinin de çalıştığı bilinmekte fakat çocuk işçi sayısı tam olarak bilinmemektedir. Ancak bir takım yerel kaynaklar tarafından elde edilmiş veriler ile tahminler yapılmaktadır. Örneğin Hak İnisyatifi’nin yerel kaynaklara dayandırdığı tahminlerine göre sadece İzmir Şikkent Ayakkabıcılar Sitesi’nde yaklaşık 45 bin saya işçisinin çalıştığı düşünülmekte olup bu sayının 5 bine yakınını çocuk işçiler oluşturmaktadır (Hak İnisyatifi, 2017).

Diğer taraftan sayacıların 2017 Eylül ayında yapmış oldukları eylemleri konu edinen görüntüler, gazete haberleri ve belgeseller de dikkate alındığında İzmir’deki tablonun diğer illerle benzeştiğini göstermektedir ki bu da bize sektördeki çocuk işçiliğinin boyutunu gösteren önemli bir göstergedir (Dertli, 2017).

Bu çalışma saya işkolunda (ayakkabı yapımı) çalışan çocuk işçilerin çalışma koşullarını konu edinmektedir. Saya işkolunda çocuk işçiler, bütün gün uyuşturucu madde özelliği taşıyan maddeleri koklayarak, gürültülü, aydınlatma sisteminin yeterli olmadığı, periyodik kontrolleri yapılmayan, koruyucu ekipmanları olmayan makinelerle, düzensiz ve kirli bir ortamda üretim yapmaktadır. Daha da vahimi ise kullandıkları kimyasallardaki en ufak bir dikkatsizlik ölümcül patlama ya da yangının ortasında kalmak demektir (Dertli, 2017; Akdeniz, 2017). Bu durum göz önüne alındığında Türkiye’nin de imzalamış olduğu ILO’nun 182 Sayılı



Sözleşmesinde tanımlanan en kötü biçimlerdeki çocuk işçiliği tanımının saya işkolundaki çocuk işçiler için kullanılması yanlış olmayacaktır. Özellikle de son yıllarda çok sayıda Suriyeli göçmen çocuğun işgücü piyasasına dâhil olması ile beraber, saya tezgâhlarındaki çocuk işçiliği daha da artmıştır. Ucuz işgücü olarak tabir edilen “çocuk işçiliği” saya tezgâhlarında kural dışılıktan ziyade kural haline gelmiştir (Akdeniz, 2017).

Bu çalışma saya sektöründe çocuk emeği kullanımını ve çocukların çalışma koşullarını görünür kılmayı amaçlamaktadır. Bu doğrultuda saya tezgâhlarının yoğun olarak bulunduğu İstanbul ilinde 24-25 Nisan 2018 tarihlerinde bir alan araştırması gerçekleştirilmiştir. Araştırma dâhilinde sayacılığın yoğun olarak görüldüğü Aymakoop Sanayi Sitesi ve Mermer Sanayi Sitesine gidilmiş ve çocuk işçilerin çalışma koşulları yerinde gözlemlenerek, 15 saya işçisi çocuk ile derinlemesine görüşme yapılmıştır. Sektörün özelliklerini anlayabilmek için diğer yandan 8 yetişkin saya işçisi ile de görüşme yapılmıştır. Ayrıca konu ile ilgili araştırmalar yapan bir gazeteci ile de görüşme gerçekleştirilmiştir.

SOSYO-DEMOGRAFİK ÖZELLİKLER YAŞ, EĞİTİM VE AİLE BÜYÜKLÜKLERİ

Araştırma kapsamındaki çocuk işçilerin sosyodemografik özelliklerine ilişkin bilgiler Tablo 1’de sunul-

(*) Ordu Üniversitesi, Sosyal Bilimler Enstitüsü, Çalışma Ekonomisi ve Endüstri İlişkileri ABD Tezli Yüksek Lisans Programı

maktadır. Buna göre çocukların büyük çoğunluğu 10-14 yaş aralığındadır. Ancak yapılan görüşmelerden, saya tezgâhlarında 8-9 yaşında çocukların dahi çalıştırıldığı bilgisi alınmıştır. Çocuklar eğitim durumu itibariyle ağırlıklı olarak ilkökul düzeyindedir ve çocukların tamamının okul çağında olmasına karşın sadece 1 çocuk işçinin örgün eğitimine devam ettiği öğrenilmiştir. Çocukların okula gitmeme sebepleri ise okula gittikleri zaman ya çalışmayacak olmaları ya da daha az çalıştıkları için daha az ücret almalarıdır. Ailelerin geçimini sağlamakta önemli bir rol üstlenen ve çekirdek aile büyüklükleri en az 5 kişiden oluşan çocukların ise çalışmamayı veya daha az ücrete çalışmayı kabul etmeyecekleri bir gerçektir. Yani okula gitmek yerine çalışmak çocuklar için tercih değil bir zorunluluktur. Unutulmamalıdır ki eğitim hakkı temel hak ve özgürlüklerden bir tanesidir. Nitekim anayasanın 42. maddesinde “hiç kimse eğitim hakkından mahrum bırakılamaz” denilmiştir. Fakat araştırma sonucuna bakıldığında çocuklar en temel haklarından içinde buldukları yoksulluk olgusu nedeniyle mahrum bırakılmışlardır.

Tablo 1: Saya İşkolunda Çalışan Çocuk İşçilerin Yaş, Eğitim ve Aile Büyüklükleri

| Değişkenler | Çocuk sayısı |
|--------------------------|--------------|
| Yaş | |
| 10-12 yaş | 6 |
| 13-15 yaş | 8 |
| 16-18 yaş | 1 |
| Eğitim durumları | |
| İlkokul | 13 |
| Ortaokul | 2 |
| Aile büyüklükleri | |
| 5-7 kişi | 3 |
| 8 kişiden fazla | 12 |

ETNİK KÖKENLERİ VE GÖÇ

Araştırma kapsamındaki çocuk işçilerin büyük bir çoğunluğunu (görüşülen 15 çocuk işçinin 13'ünü) Suriyeli çocuklar oluşturmaktadır. Yetişkin sayacılar da saya tezgâhlarında Türk çocuk görmeyen zor olduğunu, ayrıca Türk ailelerin çocuklarını sayacılıkta çalıştırmak istemediklerini dile getirmişlerdir. Görüşmelerden anlaşıldığı kadarıyla son 10 yılda saya işkolunda işgücünün etnik yapısında ciddi bir dönüşüm yaşanmıştır. Önceleri Kürt illerinden zorunlu göçe maruz kalan mülksüzleş(tiril)miş Kürt yoksulları saya atölyelerinde yaygın bir şekilde çalışırken, Suriye'deki iç savaş sonrası Türkiye'ye yaşanan Suriyeli göçü işkolunun etnik yapısını değiştirmiştir. Saya atölyelerinin yaygın olduğu kentlere yönelik Suriyeli ucuz işgücü göçü, ücretleri ciddi şekilde baskılayıp yerli işgücünün göçmen işgücü ile ikame edilmesine olanak sağlamıştır. Bu sürecin sonunda ise Türk-Kürt işçiler saya işkolundan çekilmiş ve yerlerini Suriyeliler almıştır.



ÇALIŞMA ALANINA İLİŞKİN BULGULAR

Saya işkolunda haftanın 6 günü günde 12 saate kadar çalışan çocuk işçilerin ücretleri haftalık 150-350 TL arasında değişmektedir. Bu süre işin yoğunluğuna göre değişmekte, çocuklar iş yoğunluğuna göre hafta sonları dahi çalıştırılmaktadır. Saya işçisi bir çocuk bir aylık çalışmasının karşılığında en fazla 1400 TL kazanabilmektedir ki, bu tutar bile yasal asgari ücretten %30 daha düşüktür (alan araştırmasının yapıldığı dönemde asgari ücret 1600 TL). Bazı çocuk işçilerin (10-14 yaşlarında olanlar yani kısmen daha küçük olanlar) aylık ücretleri ise yasal asgari ücretin %60'ına kadar gerilemektedir (Aylık 1200 TL). Çalışan bu çocuklar yetişkinlerin yapacağı bütün işleri yapmaktadır. Çocukların istihdamda tercih edilmelerinin temel nedeni de budur. Bu çocuklar ucuz işgücü olmalarının yansırı iş ortamında sırf etnik kimliklerinden dolayı dışlanmakta, kötü muameleye maruz kalmaktadır. Araştırma sırasında bir atölye sahibinin Suriyeli çocuk işçiler için söyledikleri de çocukların maruz kaldıkları psikolojik şiddete kanıt niteliğindedir. Bu atölye sahibi yanında bulunan çocuğu hiçe sayarak, Suriyeli sayacı çocuklar için şu sözleri söylemiştir:

“Bu Suriyeliler insan değil onları niye araştırıyorsunuz. Onlar zaten iyi olsalardı ülkelerini terk etmezlerdi. Bu da insan değil bunun annesi de babası da. Acımayın onlara. Onlar geldiler ücretler düştü. Bak biz dükkânların kirasını ödeyemiyoruz iki atölyeyi birleştirip çalışıyoruz. Kimin yüzünden bunların yüzünden! Geldiler alt üst ettiler bizi. Bunların hepsini yaz. Yaz ki belki okurlar da ücretleri arttırırlar.”

Başka bir atölye sahibi, daha da insanlık dışı bir söylemde bulunarak, “Bunların hepsini asansöre doldurup yakacaksın geldikleri gibi giderler inşallah!” gibi nefret söylemlerinde bulunmuştur. Bu korkunç sözlerin sebebi ise yukarıda bahsettiğimiz gibi yerli işgücüne ikame olan Suriyeli göçmenlerin ücretlerde yaratmış olduğu baskıdır. Bu atölye sahipleri ücretlerdeki düşüş-



ten çocukları suçlu bulmakta fakat diğer yandan da onların emeğini sömürmekten kaçınmamaktadır!

GÜVENLİ VE SAĞLIKLI ÇALIŞMA KOŞULLARI

Saya tezgahlarında kullanılan kimyasalların insan vücuduna verebileceği zararlardan kısaca Giriş bölümünde bahsedilmiştir. Nilay Gökkaya Akyol'un Çalışma ve Sosyal Güvenlik Bakanlığı bünyesinde yazmış olduğu "Ayakkabı İmalatı Yapılan İşyerlerinde İş Sağlığı ve Güvenliği Risklerinin Tespiti ve Kimyasalların Maruziyetinin Belirlenmesi" başlıklı uzmanlık tezinden birkaç örnek vermek konuyu daha anlaşılır kılacaktır. Çalışmada Ankara'da bulunan küçük ve orta ölçekli dokuz atölyede kimyasal maddelere ilişkin ölçümler yapılmış, sektördeki işçilerin ne kadar sağlıksız ve tehlikeli ortamlarda çalıştıkları ortaya konulmuştur. Çalışmada ayrıca, birinci dereceden kanserojen bir kimyasal olan "benzene" ve ise sinir liflerine zarar vererek n-hekzan nöropatisi olarak nitelenen meslek hastalığına yol açan "N-hekzan" kimyasallarının çoğu işlemede sınır değerin neredeyse 10 katından fazla olduğu tespit edilmiştir (Sınır değeri 3.25 mg/m³, maruziyet değeri 34.98) (Gökkaya Akyol, 2016; Dertli, 2017). Bu bilgilerden sonra bizim de yaptığımız saha araştırmasında çocuklara kullandıkları kimyasalların kendilerine bir zarar verip vermediği ve verebileceği zararlar hakkında bilgi sahip olup olmadıkları sorulmuştur. Çocukların hepsi maddenin kendilerine bir zararı olmadığını, sadece işe ilk başladıklarında kokusundan etkilendiklerini, sonrasında kokuya alıştıklarını söylemişlerdir. Diğer taraftan, çocuk işçiler kullandıkları kimyasalların kendilerine verebilecek zararlar hakkında yeterince bilgi sahibi dahi değildir. Daha kötüsü de 10-11 yaşlarındaki çocuklar sadece kullandıkları kimyasallara ateşle yaklaşmamaları gerektiğini bildiklerini söylemişlerdir. Çocukların kimyasal maddelere maruziyeti sadece solunum yolu ile sınırlı değildir.

Saya işkolunda çalışan çocuklar kullandıkları lateks, solüsyon gibi yapıştırıcıları "sırf daha hızlı olsun diye" çıplak elle sürmektedir. Bu nedenle çalışanların solunumun yanı sıra sindirim ve deri yoluyla da kimyasallara maruz kaldıkları görülmektedir. Saya atölyelerinde riskler sadece kullanılan kimyasallarla da sınırlı değildir. Burada saya işçisi çocuklar bıçak, makas, çekiç gibi kesici, delici aletler kullanmakta, makinalarda dikim yapmaktadırlar. Bu çocuklar neredeyse her gün bıçak kesiği, makas kesiği, eline iğne batması gibi iş kazaları geçirmekte fakat bunu iş kazasından saymamaktadır. Saya tezgahlarında denetimin olmadığı ise bir atölye sahibinin "Bu çocuklar ülke vatandaşı değil ki. Hiç bir kayıtları yok zaten. Biz çalıştırmasak başkası çalıştıracak. Biz de ne kazanıyoruz ki onlara ne verelim. Denetim falan görmedim ben. 3 yıldır kendi atölyem var. Zaten denetleseler de bir şey olmaz benim işyeri açma belgem var, vergileri ödüyorum daha ne yapayım. Bu çocuklara ekmecek veriyoruz şükür edeceklerine ceza mı verecekler" sözleriyle apaçık gözler önüne serilmektedir.

SONUÇ

Çocukların her ne sebeple olursa olsun "çalışma hayatında" olması büyük tehlike oluşturmaktadır. Çalışma hayatı, çocukların üzerinde fiziksel, ruhsal ve ahlaki açıdan olumsuz etkiler bırakır. Saya işkolunda çalışan çocuk işçiler ise bu olumsuz etkileri en ağır şekilde yaşayanlar arasındadırlar. Bu çocuklar, bir taraftan eğitim olanaklarından yoksun bırakılmakta, diğer taraftan ise emek piyasasında kötü koşullar altında ve düşük ücretle çalışmak durumunda kalmaktadırlar. Üstelik çocukların maruz kaldıkları istismar sadece





de bununla sınırlı değildir. Bu işkolundaki çocukların neredeyse tamamını Suriyeli çocuklar oluşturmaktadır ve bu çocuklar sırf “Suriyeli” oldukları için dışlanmakta, azarlanmakta, her türlü psikolojik şiddete maruz kalmaktadır.

Çocuk işçilerin göç etmeleri nedeniyle içinde buldukları yoksulluk olgusu ise onları saya tezgâhlarında çalışmak zorunda bırakmaktadır. Göç olgusu yoksulluğu, yoksulluk da çocuk işçiliğini doğurmaktadır. Dola-



yısıyla çocukların çalışmasına neden olan bu faktörler ortadan kaldırılmadığı sürece çocukların çalışması da engellenemez. Ülkemizde çocuk işçiliğine yönelik düzenlemeler olsa da bu düzenlemeler yetersizdir. Diğer yandan denetim ise yapılmamaktadır. Araştırmanın sonuçları da bu durumu destekler niteliktedir. Bu nedenle var olan denetim mekanizmalarının güçlendirilmesi, özellikle de Suriyeli çocuklar için acilen yeni denetim mekanizmalarının oluşturulması ve onları çalışmaya mecbur bırakan yoksulluğu ortadan kaldıracak sosyal politika önlemlerinin alınması ve ihlâl edenlerin ise sert yaptırımlarla cezalandırılması gerekmektedir. Aksi takdirde bu çocuklar büyüdüklerinde “eğitim eksikliğinden dolayı iş bulamayan” ya da “evini geçindirecek bir gelire sahip olmayan” bir birey olacak, yine kendi çocuklarının kazanacağı “ek gelire” mahkûm kalacaklardır.

Kaynakça

Akdeniz, E., “Saya Tezgahlarında Düşe Yatan Çocuklar”, *Çalışma Ortamı Dergisi*, Sayı:153, 2017, s.5.

Dertli, N., “Saya Atölyesinde Çocuk İşçi Olmak: Zehirle İç İçe, Uykuya Hasret”, *Çalışma Ortamı Dergisi*, Sayı:154, 2017, s.10-12.

Gökkaya Akyol, N. (2016) *Ayakkabı İmalatı Yapılan İşyerlerinde İş Sağlığı ve Güvenliği Risklerinin Tespiti ve Kimyasal Maruziyetin Belirlenmesi*, Ankara: ÇSGB.

Hak İnisiyatifi (2017) *Sayacılık Sektöründe Yaşanan Hak İhlallerine Dair Gözlem Raporu*, İstanbul.

megep.meb.gov.tr erişim tarihi: 13.05.2018.



Herkesin Gözü Önünde Kimsenin Görmediği: REFAKATÇI ÇOCUKLAR

Murad KARABULUT (*)

*“Her olguda olduğu gibi hak sahipleri,
kendi haklarına sahip çıkmadıkça,
lütufla bu iş yürümediği görülmüştür.”
A. Gürhan Fişek*

Giriş

Bir futbol karşılaşması öncesinde başlangıç seremonisi için sporcular ile birlikte sahaya çıkan çocuklara refakatçi çocuk denir.¹

Bu çocukların, karşılaşmanın yapılması için gerekli olan araç gereçlerden yani nesnelere hak sahibi olma anlamında herhangi bir farkı yoktur. Futboldaki düzenlemeler UEFA ve FIFA örnek alınarak oluşturulmuş, Türkiye’de Türkiye Futbol Federasyonu’nun Sportif Ekipman Talimatnamesi’nde (TFF SET) tanımlanmıştır. Basketbolda ise herhangi bir düzenleme yapılmamıştır.

Çocukların sahaya çıkmalarının temel nedeni eğlencedir. Çocuklar hangi nedenle olursa olsun sahaya çıktıktan sonra işverenin gözetimi altındadır. Çocukların sağlık ve güvenlik önlemlerini almak işverenin sorumluluğudur.

Bu makalede refakatçi çocuklar olarak adlandırılan çocukları, refakatçi çocuklar için yapılan ulusal ve uluslararası düzenlemeleri, çocukların eğlence haklarının nasıl piyasa ilişkilerine dönüştürüldüğünü, çocukların bir işyeri olan futbol ve basketbol sahasında ne gibi risklerle karşı karşıya kaldıklarını tartışacağız. Buradan hareketle refakatçi çocukların haklarına dair bir bakış açısı geliştirecek ve onların eğlenme haklarını piyasa ilişkilerinden bağımsız ve bir işyeri olan sahadaki riskleri işaret eden bir anlayışla ele alacağız.

Refakatçi Çocuk Uygulamasının Kısa Tarihi: Sosyal Sorumluluktan Çocuk Taraftarlığının Ticarileşmesine

Günümüzde birçok futbol maçının vazgeçilmez haline gelen refakatçi çocuk uygulamasının ilk örneklerinin 1990’larda ortaya çıktığı noktasında genel bir uzlaşma vardır. Ancak bir başlangıç noktası tespit etmek pek kolay değildir. Refakatçi çocuklar ilk kez 1999 FA Cup Finali’nde yer almıştır.² Ancak ünlü İngiliz futbolcu Wayne Rooney’in 1996 yılında oynanan Liverpool -Merseyside maçında refakatçi çocuk olarak çekilmiş fotoğrafı³ uygulamanın daha eski olduğunu göstermektedir. Bu konuda net bir başlangıç noktası tespit etmek zordur. Ancak, uygulamanın geride kalan yaklaşık 30 yılda gerek biçimsel gerekse içerik yönünden önemli

dönüşüm yaşadığı görülmektedir.

Biçimsel değişiklik refakatçi çocuk sayısına ilişkindir. Başlangıçta uygulama, sahaya çıkan her takıma bir çocuğun refakat etmesi şeklinde iken 2000 Avrupa Şampiyonası’nda her takım için oyuncu sayısı kadar çocuğun sahaya çıkması biçimini almıştır. Refakatçi çocuk uygulamasının içeriğinin dönüşmesi ise, refakatçi çocukların şirketlerin ve kulüplerin pazarlama stratejilerinin bir parçası haline gelmesiyle ilişkilidir. UNICEF’in 2002 Dünya Kupası öncesi başlattığı ve çocukların temel haklarına yönelik farkındalık yaratmayı amaçlayan kampanyası paradoksal olarak refakatçi çocuk uygulamasının ve refakatçi çocukların ticarileşmesinin ve şirketlerin pazarlama aracı haline gelmesinin de önünü açmıştır. 2002 Dünya Kupası yaklaşırken UNICEF, “Çocuklar için Evet Deyin” ve “Futbol çocuklar için fark yaratabilir” parolaları ile birlikte çocukların hayatını korumak ve geliştirmek için refakatçi çocuklardan yararlandığı bir proje başlatmıştır ve bu proje uyandırdığı ilgi ve yarattığı etki ile refakatçi çocuk uygulaması için bir dönüm noktası olmuştur.⁴ UNICEF’in kampanyası kapsamında 2002 Dünya Kupası’nda çocukların her maça “Evet De” yazılı tişörtlerle çıkması sonrasında uygulama genellik kazanmıştır. UNICEF’in futbolun kitlesel gücünü arkasına alıp ticari kaygı gütmeyen çocukların temel hakları için başlattığı bu proje, geniş kitlelere ulaşmaya çalışan şirketler ile spor kulüplerine örnek olmuştur. Refakatçi çocuklar artık şirketlerin kitlelere hitap etmede bir aracına dönüşürken, olgunun kendisinin popülerleşmesiyle kulüpler için de yeni bir ticari kazanç alanı oluştu. UNICEF’in açtığı kapıdan ilk giren MC Donalds şirketi oldu, yıllar içerisinde onu başka şirketler izledi. Çocuklar artık çocukların gelişimi ve hayatlarının korunmasında farkındalık yaratmak adına sahaya çıkmıyor giydikleri MC Donalds tişörtleri ile birlikte (insan sağlığı için tehlike oluşturan sağlıksız bir beslenme formunun ticaretini yapan) bir şirketin de



(*) Ankara Üniversitesi Siyasal Bilgiler Fakültesi Çalışma Ekonomisi ve Endüstri İlişkileri Bölümü Öğrencisi, Fişek Enstitüsü Çalışan Çocuklar Bilim ve Eylem Merkezi Vakfı Gönüllüsü



ücretsiz reklam yüzü oluyorlardı.

Refakatçi çocuk uygulaması zamanla gelişerek spor kulüpleri içinde de kazançlı bir sektör haline geldi. The Guardian'ın 2014 yılında yaptığı haber bu sektörün boyutunu gözler önüne seriyordu.⁵ Spor kulüpleri burayı ücretli bir pazarlama alanına çevirdiler.

Refakatçi çocuk uygulamasının günümüzde aldığı biçim, ilk bakışta bütün taraflar için kazançlı bir ilişki görüntüsü veriyor. Çocuklar kendilerine örnek aldıkları, ileride olmak istedikleri sporcuların elinden tutarak onlarla birlikte sahaya çıkabiliyor, şirketler kendi reklamını yapıyor, kulüpler de buradan kazanç elde ediyor. Ancak görüngüde herkesin kazançlı çıktığı bu ilişki, çocukların bir işyeri olan futbol ve basketbol sahalılarında karşı karşıya kaldığı tehlikeleri perdeliyor. İzleyen bölümde önce, refakatçi çocuklara ilişkin yasal düzenlemeler ardından da çocukların sahalarda karşı karşıya kaldığı bu tehlikeler ele alınacaktır.

II. Refakatçi Çocuklar Üzerine Düzenlemeler

Refakatçi çocuklar üzerine düzenlemeler hem ulusal hem uluslararası düzeyde spor araçlarının düzenlendiği talimatnamelerin içerisinde yapılmaktadır. Saha içerisinde çocuklar o karşılaşmanın bir öznesi olarak değil, o karşılaşmayı tamamlayan *araçlardan* birisi olarak kabul edilmektedir.

a) Yaş

Kulüplerin internet sitelerine, şirketlerin programlarına ve bu konuda yapılmış çalışmalara baktığımızda karşımıza farklı yaş kategorileri çıkmaktadır. FIFA ve UEFA'da herhangi bir yaş sınırı getirildiği görülmesine karşılık TFF SET'e baktığımızda 12 yaş sınırı getirildiği görülmektedir.

b) Organizasyon – Sponsor – Piyasa İlişkileri

FIFA ekipman talimatnamesinde, çocukların giyeceği kıyafetler sporcuların giyeceği formaların düzenlendiği maddelere atıfla düzenlenmiştir.⁶ Buna göre çocukların formaları ile sporcuların formaları arasında şekli anlamda herhangi bir fark olmayacaktır. UEFA da ekipman talimatnamesinde çocukların giyeceği kıyafetleri oyun dışı kıyafetler bölümünde düzenlemektedir.⁷ Çocukların giyeceği kıyafetler sporcuların formalarındaki

logo ve diğer eklentilerin ölçümüne ve boyutuna göre aynı detayla ayarlanmaktadır. TFF SET'de de aynı yöntemin izlendiği görülmektedir. Bunların haricinde çocukların ne giyeceğine dair herhangi bir düzenleme bulunmamaktadır.

Türkiye'de refakatçi çocukların ev sahibi takımın forma setlerini giyme uygulaması 2014 yılı başında getirilen düzenleme ile başlamıştır. 2013 yılında basında yer alan haberlere baktığımızda bu düzenleme getirilmeden önce çocukların ligdeki bütün takımların formalarını giyerek çıktıkları görülmektedir.⁸ Bir adım daha geriye gidersek SET'in yenilenerek 2012 tarihinde uygulanmaya başlandığını ve talimatnameye göre çocukların 18'i ligdeki takımların formalarını giyerken kalan 4 çocuğun da milli takım formaları ile çıktığı anlaşılmaktadır.⁹

Refakatçi çocuk organizasyonu, Türkiye'de ev sahibi kulüp tarafından, isteğe bağlı bir şekilde ve TFF'nin izni çerçevesinde gerçekleştirilmektedir. FIFA ve UEFA da belirli istisnaları izne bağlamış bu istisnalar haricinde organizasyonu serbest bırakmıştır. Bu istisnaların ise daha çok sponsorluk alanında olduğu görülmektedir.

Refakatçi çocuklar kendi hayalleri ile spor kulüplerinin piyasa ilişkileri arasında, federasyon denetimlerinin ise dışında kalmaktadır. 2014 yılında Guardian'ın İngiltere'deki piyasa ilişkilerini anlatan haberinin ardından 2019 yılında Sputnik'te çıkan haber, sektörün İngiltere açısından nereye geldiğini göstermektedir.¹⁰

Piyasa ilişkileri her zaman bu kadar çıplak bir şekilde göz önünde olmayabilir. Özellikle spor kulüpleri çocuklar için ayrıca bir alan oluşturmaktadır. Belirli kampanyalar ve paketler dâhilinde refakatçi çocuk olma 'şansı'nı çekiliş ve yarışmalarla sunmakta ve elde edemeyen çocuklardan ise para alarak bu uygulamayı devam ettirmektedir. Çocuk kulüplerinin etkinliklerinin detaylandırılıp böyle bir piyasaya açılmasının en iyi örneği Arsenal olabilir. Birçok farklı etkinlik için farklı yaş gruplarına özel etkinlikler ve ücretler Arsenal'da açık bir şekilde görülebilmektedir.

c) Türkiye'de Refakatçi Çocuklar ve Piyasa İlişkileri

İngiltere'nin aksine Türkiye'de futbol kulüplerinin internet sitelerinde refakatçi çocuklara dair bir içerik

bulmak neredeyse imkânsızdır. Sadece Trabzonspor'un internet sitesinde seremoni çocukları başlığı vardır ama orada da seremoniye çıkan çocukların fotoğraflarından başka bir içerik bulunmamaktadır.

Bu etkinlikleri bir piyasa haline getirecek en iyi atılım ise çocuklara özel kulüpler kurulması ve buna dair kampanyalar oluşturulmasıdır. Türkiye'de Trabzonspor, Fenerbahçe ve Galatasaray'da çocuk kulüpleri vardır ve bu alanlarda refakatçi çocuk olmak için 'fırsatlar' sunulmaktadır. Beşiktaş ise çocuklara dair ayrıca kampanyalar düzenlemektedir. Trabzonspor'un Yavru Fırtına Tribünü için kombine bilet satışının sunduğu fırsatlardan biri de "maç öncesi seremoniye katılma hakkı"dır.¹¹ Aynı şekilde Galatasaray'ın Arslanlar Çocuk Kulübü için sunduğu ayrıcalıklardan bir tanesi de "futbol maçı seremonilerine katılım hakkı"dır.¹² Galatasaray Arslanlar Çocuk Kulübü'ne üye olmanın bedeli 500 TL'dir. Fenerbahçe ise bu konuda daha farklı bir yapılanmaya gitmiş ve Fenerbahçe Çocuk Gençlik Kulübü'nü kurarak çocukların ve gençlerin yönetiminde olduğu bir model oluşturmuştur. Bu kulübe giriş bedeli ise 100 TL'dir.¹³ Beşiktaş'ın da çocukların seremoniye çıkması için "Sömestr Çocuk Paketi" gibi paketler hazırladığı görülmektedir.¹⁴

Fenerbahçe ile yaptığımız görüşmede altyapıda başarılı olan çocukların hocaları tarafından hiçbir ücret alınmadan maçlara çıkarıldığı belirtilmiştir. 2017 yılında "Ebeveyne seremoni 600 lira!" başlığı ile basına yansıyan bir diğer habere göre Galatasaray sahaya çıkan çocuklarını görmek isteyen velilere 300 TL tutarındaki biletlerden iki tanesini almayı şart koşmakta, Fenerbahçe bilet alan seyircilerin çocukları arasından seçim yapmakta, Beşiktaş ise aileleri misafir ettiklerini söylemektedir.¹⁵ Çocuklar söylendiği üzere altyapıdan seçilebildiği gibi piyasa ilişkilerinin de açık bir tarafıdır.

Basketbolda da aynı yöntemlerin kullanıldığı görülmektedir. Anadolu Efes basketbol kulübü, Minik Fan Club'a katılan ve 350 puan biriktiren çocukların sahaya çıkabileceğini söylemektedir.¹⁶ Ayrıca basketbolda çocuklara ve sponsorlara dair herhangi bir düzenleme olmaması nedeniyle çocukların sporculardan ayrı forma giydikleri ve formların üzerinde şirket logolarının rahatça kullanılabildiği görülmektedir.¹⁷

2017 yılında basına yansıyan başka bir habere göre Antalyaspor Eto' o ve Nasri ile birlikte sahaya çıkmak isteyen çocukların ailelerinden 200 lira talep etmiş ve bu konudaki iddiaları reddetmemiştir.¹⁸



Kulüplerin dolaylı yollardan veya doğrudan, çocukların eğlenme haklarını piyasa ilişkilerine açtığı ve onlara özel kulüpler yaratarak statta geçirdikleri her saati ücretlendirmeye doğru hızla yol aldığı görülmektedir. Basına yansıyanlar dışında kulüplerin özel bilgi vermekten kaçındığını ve internet siteleri gibi kamuya açık alanlarda çocuklara dair bilgileri dolaylı yollardan verdikleri, genellikle de detaylı bilgi almak isteyenler için ayrıca telefon hattı kurdukları gözükmemektedir.

III. "Alkışlanacak Hareket": Refakatçi Çocuklar Sahada

Refakatçi çocuklar birçok nedenin kesişim kümesinde sahaya çıkmaktadır. Uluslararası örgütler çocuk hakları üzerine düzenledikleri projeler konusunda farkındalık yaratmak amacıyla çocukları sahaya çıkarmaktadır. Şirketlerin sosyal yardım projeleri, hayırsever reklam projeleri kapsamında düzenlediği uygulamalardan birisi olarak çocuklar sahaya çıkmaktadır. Spor kulüpleri para kazanmak, altyapıdaki çocuklara deneyim kazandırmak, kulüp kültürünün inşasına katkıda bulunmak ve küfrü önlemek (kulübün ceza yemesini önlemek) için çocukları sahaya çıkarmaktadır. Federasyonlar sporda şiddeti, küfrü önlemek-sevgiyi yaymak, siyasi gündemlerde ulusal birlik ve beraberliği pekiştirmek, özel günlerde dikkat çeken mesajlar vermek amacıyla çocukları sahaya çıkarmaktadır. Son olarak çocuklar kendi hayallerini gerçekleştirme anlamında eğlenmek için sahaya çıkmaktadır. Görüldüğü üzere refakatçi çocukların sahaya çıkmasının arkasında birçok neden yatmaktadır ama bu nedenlerin bir de sonucu vardır: Artık çocuklar bir işyeri olan sahada birçok riskin ortasındadır. İşyerinin sınırları içerisinde çocuklar "eylemli olarak üretime katılmasa bile, işçi sağlığı ve iş güvenliği yönünden birçok tehlike ile karşı karşıya kalacaktır."¹⁹ Bu yüzden "ister o ortamda çalışsın, isterse öğrenme ya da seyretmek amacıyla o ortamda bulunsun, çocukların sağlığı bozulabilir."²⁰ Çocukların sahada karşılaşabileceği risklerin neler olduğu, bu risklere karşı nasıl önlem alınması gerektiği üzerinde durmak gereklidir. Çocuk ve Genç İşçilerin Çalıştırılma Usul ve Esasları Hakkında Yönetmelik 2013 yılında değiştirilmeden önce çocuk ve genç işçilerin çalıştırılmayacakları işleri şu şekilde sıralamaktadır: "(...) parlayıcı, patlayıcı, zararlı ve tehlikeli maddelerin toptan ve perakende satış işleri ile bu gibi maddelerin imali, işlenmesi, depolanması işleri ve bu maddelere maruz kalma ihtimali bulunan her türlü işler, gürültü ve / veya vibrasyonun yüksek olduğu ortamlarda yapılan işler, aşırı sıcak ve soğuk ortamda çalışmada gerektiren işler ile (...) eğitim, deney, deney eksikliği güvenlik konusunda dikkat eksikliğine bağlı olarak gençlerin maruz kalabileceği kaçınılması veya fark edilmesi mümkün olmadığına inanılan iş kazası riski taşıyan işler yer almaktadır."²¹

Çocukların sahada karşılaşabilecekleri riskleri dört başlık altında inceleyeceğiz:

Gürültü, Şiddet – Patlayıcı ve Parlayıcı Maddeler, Aşırı Sıcak Ve Soğuklar, Eğitim - Risk Değerlendirmesi.

a) Gürültü

Gürültü genellikle istenmeyen ses olarak tanımlanır fakat "bazı insanlar da isteye isteye gürültülü ortamlarda bulunurlar."²² Refakatçi çocukların da esasen eğlenme amacı ile ve isteyerek bu ortama girdiğini söyleyebiliriz. Stadyumlarda ve kapalı spor salonlarında yapılan ses ölçümlerinin yetişkin bir insan sağlığı için bile (80 dB(A)'dan fazla) yüksek bir seviyede olduğu görülmektedir. Bu anlamda çocukların gürültüye karşı korunmaları gerekmektedir.

Elazığ ve Malatya illerindeki stadyum (16 bin kişi) ve kapalı spor salonlarında (1000 kişi) yapılan ses seviyesi ölçümlerine göre açık spor alanlarında 70-120 dB(A), kapalı spor alanlarında 65-113 dB(A) gürültü düzeyi tespit edilmiştir.²³ Amerika'nın Colorado eyaletinde 76 bin, 54 bin ve 34 bin kişilik üç futbol stadyumunda çalışan işçilerin gürültü seviyelerine maruz kalması üzerine yapılan başka bir araştırmaya göre işçilerin maruz kaldığı en yüksek gürültü seviyeleri 146 dB ve 131 dB olarak tespit edilmiştir.²⁴ Amerika'da yapılan başka bir araştırmaya göre 121 dB ve 125 dB gürültü seviyeleri tespit edilmiştir.²⁵ Türkiye'de Beşiktaş Bayern Münih maçında yapılan ses ölçümünde ise 100 dB gürültü seviyesi ölçülmüştür.²⁶ Yapılan bu ölçümler göstermektedir ki stadyumlardaki gürültü seviyesi insan sağlığına zararlıdır. ILO ve Türkiye'nin belirlediği gürültü düzeylerine dB(A) göre 115 dB gürültü seviyesinde ancak 7,5 dakika çalışılabilir.²⁷ Çocuklar sadece refakatçi oldukları zaman değil stadyumlarda geçirdikleri süre boyunca bu gürültü seviyesinden korunmalıdır.

b) Şiddet – Patlayıcı ve Parlayıcı Maddeler

Refakatçi çocukların sahaya çıkma nedenleri arasında en yaygın anlatı futboldaki şiddeti önlemek, küfürlü tezahüratları önlemek ve kulüplerin ceza yemesine engel olmak anlamında bir taktiğe işaret etmektedir.²⁸ Şiddet eylemlerini çocukları ön plana koyarak engellemeye çalışmak son derece yanlış bir uygulamadır. Özellikle patlayıcı, parlayıcı, zararlı ve tehlikeli maddelere maruz kalma ihtimalinin yüksek olduğu futbol sahaları gibi yerlerde çocukların güvenliğinin sağlanması gerekir.

c) Aşırı Sıcak ve Soğuklar

Refakatçi çocukların sahaya çıkmaları spor araçları talimatnamelerinde sporcuların formaları ile birlikte, onlara atıf yapılarak düzenlendiği için şekil olarak sporcular ile aynı çıkmak zorundadırlar. Çocuklar sahaya çıkarken onları hava koşullarından koruyacak bir düzenleme bulunmamaktadır. Bu eksiklik çocukları olumsuz hava durumlarına karşı korunaksız kılmaktadır. Buradaki boşluğu ise "alkışlanacak hareketler" doldurmaktadır. Çocukların üşüdüğünü gören sporcular alkışlanacak bir hareket olarak onlara kendi eşofman üstlerini vermektedir. Medya da her seferinde o çocukları değil onlara üst veren sporcuları ön plana çıkarmaktadır.²⁹

d) Eğitim – Risk Değerlendirmesi

Refakatçi çocuklar sahaya çıkarılmadan önce karşılaşılabilecekleri olası riskler açısından bir eğitime tabi tutulmalıdır. Sadece refakatçi çocuklar değil onlarla iletişime geçen, onların ellerinden tutarak sahaya çıkaran sporcular ve sahanın bütün sorumluluğunu üstlenen



hakemlerin de eğitime tabi tutulması gerekmektedir. Çünkü çocuklar "kendilerinden büyük olanlarla yakın ilişki içinde bulunmaktan ötürü psikolojik bir takım sorunlarla karşı karşıya"³⁰ bulunmaktadır. Örneğin Wesley Sneijder'in önüne kendisi ile aynı boyda bir çocuk denk gelince Sneijder çocuğu yanından kovarak kendisi yan tarafa geçmiştir.³¹ Çocuğu binlerce kişi önünde küçük düşürmek, onunla ego savaşına girmek güzel olabilecek bu uygulamayı bir anda tersine çevirmektedir. Bu haber tek örnek olmadığı gibi buna benzer haberlere de sıklıkla rastlanmaktadır.

Benzer bir durum kolluk kuvvetleri için de bulunmaktadır. Kolluk kuvvetlerinin de olası riskli durumlarda çocukların işyerinden tahliyesine öncelik verecek, onları koruyacak bir risk değerlendirmesi programına, planına ihtiyaçları vardır.

Federasyon refakatçi çocukların sorumluluğunun kulüplere ait olduğunun ısrarla altını çizse de çocukların başına gelebilecek her türlü iş kazasından en başta kulüp, sonra federasyon ve daha sonra spor bakanlığı sorumlu tutulabilecektir. Anayasa'nın 50.maddesi "küçükler ve kadınlar ile bedeni ve ruhi yetersizliği olanlar çalışma şartları bakımından özel olarak korunurlar." diyerek çalışma ilişkileri içerisine giren çocuğun korunması gerektiğini devletin asli yükümlülüklerinden birisi olarak görmektedir. Bu anlamda refakatçi çocukların sahada, işyerinde karşılaşılabilecekleri riskler ile ilgili bir risk değerlendirmesi yapılmalı, şirketler, federasyon ve devlet bu konuda üzerine düşen sorumluluklar çerçevesinde refakatçi çocuk organizasyonunu tekrar düzenlemelidir.



IV. Sonuç Olarak: Herkesin Gözü Önünde Kimsenin Görmediği Çocuklar

Refakatçi çocuklar onlarca kamera binlerce gözün önünde her hafta sahaya çıkmakla beraber kimse tarafından görülmemektedir. Refakatçi çocuklar üzerine yapılan tartışmalar 2014-2015 yıllarında ağırlık kazanmış ve genellikle köşe yazısı, blog üzerinden yapılan bu tartışmalarda çocukların neden sahaya çıktığı üzerinde durulmuştur. Refakatçi çocuklara dair geniş, kapsamlı bir tartışma eksiği bulunmaktadır.

Refakatçi çocuklar için ayrıca bir düzenleme yapılmamış ve çocuklar, spor araç gereçlerinin düzenlendiği talimatnamelerde tanımlanmıştır. Uluslararası ve ulusal düzenlemeler ile birlikte sorumluluk şirketlere, kulüplere bırakılmıştır. Refakatçi çocuklar üzerine yazan Hakkı Mert Doğu'ya göre "refakatçi çocuklara ilişkin düzenlemeye, yapılacak bir değişiklik ile birlikte Futbol Müsabaka Talimatı'nda yer verilmesi uygun"³² olacaktır. Fakat çocukların hakları için bu yeterli olmayacaktır. Refakatçi çocuklar üzerine yapılacak düzenlemelere daha geniş açıdan bakmak gereklidir. Çocukların özne olarak ne yapmak istediklerini kendi seçtiği, piyasa ilişkilerine tabi olmayan, işyerindeki risklere karşı eylem planı oluşturulmuş, korunaklı ve işyerindeki diğer öznelerin çocuklara karşı nasıl davranması gerektiği konusunda eğitimlerin verildiği bir düzenlemenin devlet tarafından yapılması gereklidir. Devlet, bir hak olarak, çocukların yaşatları ile birlikte eşit şartlarda eğleneceği bir ortam yaratmak konusunda sorumludur.

Dipnotlar

- 1 Türkçe'de refakatçi çocuklar, seremoni çocukları gibi isimlerle anılırken İngilizce'de player escort, child mascot, match mascot ve mascot children gibi isimlerle anılmaktadırlar.
- 2 Anich I "Why Do Soccer Players Walk Out With Kids" (07.10.2015).
- 3 Hughes L "Revealed: The other mascot with Wayne Rooney at 1996 Merseyside Derby" (10.09.2015).
- 4 FIFA and UNICEF unite to 'SAY YES' for children (28.11.2011).
- 5 Riach J "Revealed: Premier League clubs charge up to £600 for children to be mascots" (18.12.2014).
- 6 FIFA, Equipment Regulations, s. 82.
- 7 UEFA Equipment Regulations, s. 60.
- 8 Sözcü "İşte Seremoni Gerçeği!" (21.05.2013).
- 9 Hürriyet "Sportif Ekipman Talimatı Yürürlüğe Girdi." (11.07.2012)
- 10 Sputnik "Premier Lig ekiplerinin, maç öncesi seremonisine çıkan çocuklardan para talep etmesi tartışma konusu oldu." (03.01.2019).
- 11 Trabzonspor "Yavru Fırtına Tribünü" (26.04.2018).
- 12 Galatasaray, "Ayrıcalıkların ve Avantajların".
- 13 Fenerbahçe Çocuk ve Gençlik Kulübü "Nasıl Katılımcı Olunur?"
- 14 Beşiktaş, "Sömestr Çocuk Paketi Satışa Çıktı" (14.01.2017).
- 15 Hürriyet, Ebeveyne Seremoni 600 Lira! (07.03.2016).
- 16 Anadolu Efes, Minik Fan Club'lılar Parkeye Çıkıyor!
- 17 Anadolu Efes'in kampanya için kullandığı görsellerde bu rahatça görülmektedir.
- 18 Yıldırım T (2017). "Antalyaspor ile seremoniye çıkmak 200 lira." (17.10.2017). antalyamcom "Seremonide Çocuklardan Para İsteyen Kişi Belli Oldu: Nafiz Tanır." (17.10.2017)
- 19 Fişek, A Gürhan (1979), "Çalışma Yaşamında Çocukların ve Gençlerin Korunması", Çalışma Dergisi, Ocak-Nisan, s. 25.
- 20 Fişek, A. Gürhan (1995) "Çocuk Hakları Yasası ve Çalışan Çocuklar", Mülkiyeliler Birliği Dergisi, Mayıs - Haziran, Sayı 179-180 s. 27.
- 21 Yıldız, Naciye (2017) "AB ve Türkiye Mevzuatında Çocuk İşgücünün İş Sağlığı ve Güvenliği", Mülkiye Dergisi, Sayı 41(3), s. 133,134.
- 22 Fişek, Gürhan (2009), Çalışma Yaşamında Sağlık Güvenlik, Çalışan Çocuklar Bilim ve Eylem Merkezi Vakfı Yayını, Ankara.
- 23 Arslan Cengiz vd. (2002) "Spor Ortamlarında Gürültü Kirliliği ve Bu Ortamlarda Bulunan Kişilerin Sağlık Riskleri Konusundaki Bilgi Düzeylerinin Araştırılması" F.Ü. Sağlık Bil. Dergisi, Sayı 16 (3-4), s. 281.
- 24 Engard J Derek vd (2010) "Noise Exposure, Characterization and Comparison of Three Football Stadiums", Journal of Occupational and Environmental Hygiene, sayı 7, s. 618.
- 25 Barnard, R Andrew (2015) "Get Loud! Crowd Noise Measurements at Football Games" Update, sayı 27 (1), s.1.
- 26 Haberler, "Beşiktaş-Bayern Münih Maçında Almanlar, Desibel Ölçümü Yaptı!" (14.03.2018)27 Fişek, Gürhan (2009), Çalışma Yaşamında Sağlık Güvenlik, Çalışan Çocuklar Bilim ve Eylem Merkezi Vakfı Yayını, Ankara. Ayrıca bkz. Taşyürek, Mustafa (2002), Gürültü Etme Başka, Çalışma Ortamı, Mart-Nisan sayı 61, s. 9
- 28 Yılmaz, B Aslı "Futbol Takımları Sahaya Neden Çocuklarla Çıkar?" (03.12.2017) Aktükün İlker "Passolig Üşüyen Çocukları Isıtır Mı?" (25.12.2014) Anich, Ivan "Why Do Soccer Players Walk Out With Kids."(07.10.2015) Clow, Felicia "Why Do Football Players Walk Out With Children?"21 Eylül (21.09.2015)
- 29 Bunun bir örneği olarak bkz. TrtSpor, "Volkan Demirel'den Alkışlanacak Hareket" (28.01.2018).
- 30 Fişek A Gürhan (1979), "Çalışma Yaşamında Çocukların ve Gençlerin Korunması", Çalışma Dergisi, Ocak-Nisan, s 25.
- 31 Fanatik, "Wesley Senijder Çocuğu Kovdu!" (12.09.2014).
- 32 Doğu, M. Hakkı(2017), "Türk Spor Hukuku'nda Refakatçi Çocuk", Erciyes Üniversitesi Hukuk Fakültesi Dergisi, Cilt 12, Sayı:2, s.48.

Farklı Yaş Gruplarındaki Kadınların Toplumsal Cinsiyet Algılarına Dair Metaforik Bir Çalışma

Rabia Asya DALKILIÇ (*)

...çünkü bir kadın olarak benim aslında bir ülkem yok. Bir kadın olarak ülke istemiyorum. Bir kadın olarak benim ülkem dünyadır (Woolf, 2015: 154).

GİRİŞ

Ataerkil sistem kadınların erkeklere göre düşük statüde yer alması, toplumun erkekler tarafından yönetilmesidir. Ataerkillik, toplumsal cinsiyet algısını gündeme getirmektedir. Toplumsal cinsiyet algısı kadın ve erkeğe yüklenen davranış ve sorumluluklardır. Yani kadının ikincil konumunu, erkeğin ise onun üzerinde tahakküm kurmasını, güçlülüğünü içselleştirmesidir. Dolayısıyla kadının kendini özgürce ifade edebilmesi, gerçekleştirebilmesi adına toplumsal cinsiyet çalışmaları oldukça önem taşımaktadır.

Bu çalışmanın konusunu farklı yaş gruplarındaki kadınların toplumsal cinsiyet rolleri algısı oluşturmaktadır. Çalışmanın amacı; yaş, eğitim, çalışma durumu, medeni durum ve çocuk sahibi olmak gibi faktörlerin kadınların toplumsal cinsiyet rolleri algısını değiştirip değiştirmediğini tartışmaya açmaktır. Bu çerçevede farklı yaşlarda, eğitim durumunda, mesleklerde, evli, bekar ve boşanmış 111 kadınla gerçekleştirilen bir metafor çalışmasının sonuçları değerlendirilecektir. Araştırma Denizli'de gerçekleştirilmiştir.

ARAŞTIRMADA KULLANILAN YÖNTEM VE TEKNİKLER

Yapılan çalışmada fenomenoloji kapsamında metafor tekniği kullanılmıştır. Fenomenoloji, günlük yaşamda sürekli karşılaşılan, farkında olunan; anlaşılması güç konulara odaklanmaktadır (Yıldırım & Şimşek, 2016). Metafor zengin veri toplayabilmek adına önemli tekniklerden biridir. Karmaşık bir konu hakkında bireyin düşüncelerini aktararak bilinçaltına ulaşmayı hedeflemektedir (Patton, 2014). Dolayısıyla kişiden bir kavramı farklı kelimeler ile anlatmasını istemek ondan kavramla ilgili zihnindekileri resmetmesini istemekle eş değerdir.

Araştırmada kartopu, kolay ulaşılabilir, maksimum çeşitlilik örnekleme kullanılmıştır. Kişisel bağlarla farklı yaşlarda, medeni durumlarda çalışan ve çalışmayan 130 kadına ulaşılmış; 19 katılımcının oluşturduğu metaforların analize uygun olmadığı tespit edilmiş ve çıkarılmıştır. Son tahlilde araştırma 111 katılımcı ile gerçekleştirilmiştir.



Resim 1 : <https://www.bolgegundem.com/ataerkil-ne-demek-ataerkil-nedir-ataerkil-toplum-ne-demek-604246h.htm>

Veriler katılımcıların kadın ve erkek hakkında benzetmeler yazabileceği bir form hazırlanarak toplanmıştır. Görüşmecilere bu çalışmanın toplumsal cinsiyet algılarını ölçmeyi amaçladığı, çalışmanın etik kurallara uyularak yapılacağı, kişisel değerlendirmeye tabii olmadığı, bu yüzden kişisel verilerin istenmediği söylenmiş ve forma da yazılmıştır. Katılımcılardan 'kadın... gibidir; çünkü...' ve 'erkek... gibidir; çünkü...' boşluklarını doldurmaları istenmiştir. Aynı zamanda yaşları, eğitim durumları, medeni durum ve sahip oldukları çocuk sayısı, çalışma durumları, çalışan katılımcıların meslekleri sorulmuştur.

SOSYO-DEMOGRAFİK ÖZELLİKLER

Çalışmada katılımcıların gerçek isimleri kullanılmamıştır. Çalışma kapsamında katılımcıların yaşları 18-24, 25-44, 45-65 şeklinde gruplara ayrılmıştır.

18-24 yaş arası katılımcılardan lise mezunları daha fazlayken, üniversite mezunları onları takip etmektedir. 25-44 ve 45-65 yaş arasındakilerden ise üniversite mezunları daha fazladır. 18-24 yaş arasındaki katılımcıların çalışmama durumu diğer katılımcılardan fazladır. Tüm katılımcı grupları arasında nitelik gerektiren işlerde çalışanlar daha çoktur. 18-24 yaş arasındakiler arasında bekarlar, diğer gruplarda evliler daha fazladır ve boşanmış katılımcıların en azı 18-24 yaş arasındadır. Evli katılımcılardan 71'inin ve boşanmış kadınların tamamının en az 1 çocuğu bulunmaktadır.

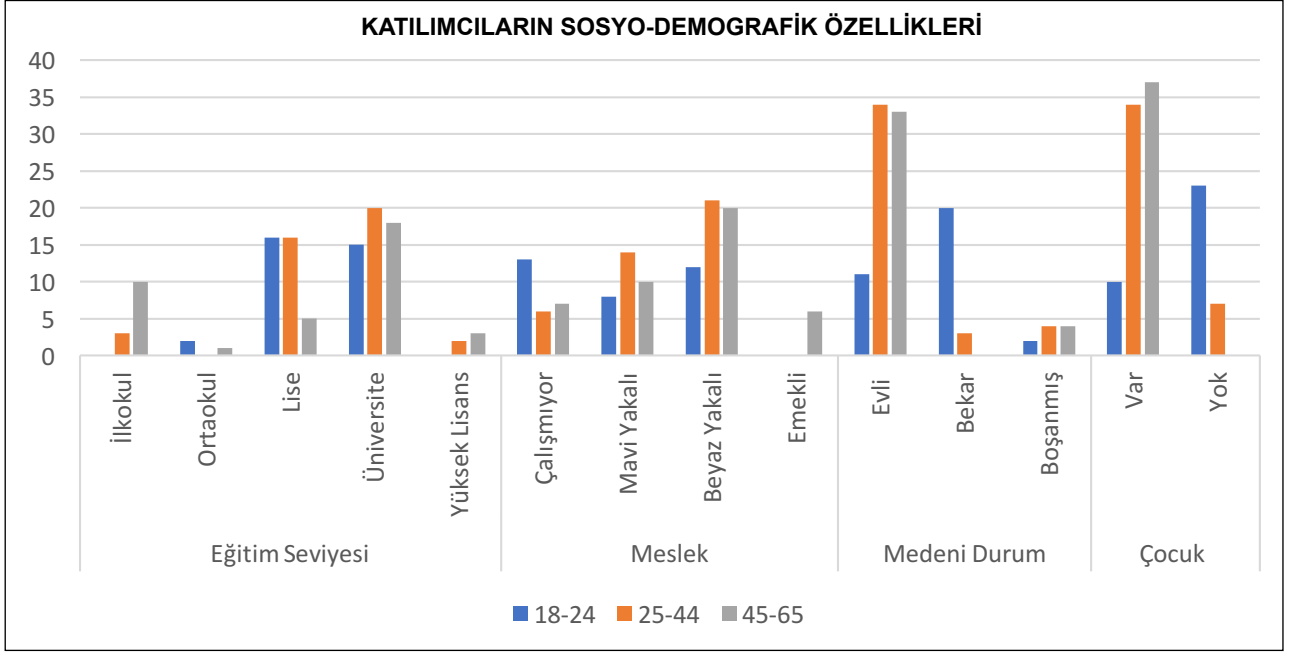
Katılımcıların kadın ve erkeğe ilişkin anlamlarına göre sınıflandırılan metaforları şu şekildedir:

İLGİ VE KORUNMAYA MUHTAC HASSAS KADIN

Kadınların ilgi bekleyen olarak nitelendirilmesi onlara dair oluşturulmuş kalıpyargılar ile ilgilidir. Geleneksel toplumlarda kadına dair algı onların daima birilerinin

(*) Pamukkale Üniversitesi İİBF Çalışma Ekonomisi ve Endüstri İlişkileri Yüksek Lisans Öğrencisi

Grafik 1: Katılımcıların Sosyo-Demografik Özellikleri



desteğini yanlarında istedikleri şeklindedir. Toplumsal cinsiyet algısına sahip toplumlarda kadına özen gösterilmelidir ve kadının bu özene ihtiyacı vardır. Dolayısıyla bu tür toplumlarda kadına dair oluşturulan metaforlar, onların bu yönlerine atıf yapmaktadır. Kadının var olabilmesi için sevginin hayatlarında olması gerektiğini aksi takdirde mutsuz olacağını düşünen Gizem ve İpek'in metaforları şöyledir:

'Kadın çiçek gibidir; çünkü ilgisiz bırakırsan solar.' (Gizem)

'Kadın koala gibidir; çünkü tuttuğu her şeye sarılmak ister.' (İpek)

Toplumun kadına dair düşüncelerinden diğeri ilgi beklentisine dayalı korunma talebidir. Ataerkil toplum, kadının tek başına sorumluluk alamayacak güçte ve erkekler tarafından korunma ihtiyacının olduğunu iddia etmektedir. İzgi ve Çağla'nın kadına dair oluşturmuş olduğu metafor bu durumu özetler niteliktedir:

'Kadın bebek gibidir; çünkü bebekler korunmaya muhtaçtır.' (Çağla)

Korunmaya muhtaç olduğunu düşünmenin yanında kadının bebeğe benzetilmesi herhangi bir başarısı olmayacağı, her alanda mutlaka yardım alması gerektiği, zayıf olduğunu düşünmek anlamına gelebilmektedir.

Geleneksel toplumsal cinsiyet algısına sahip toplumlarda kadınlar kalıpyargıların içine hapsedilmektedir. Bunlardan bazıları kadının naif, ince, hassas olmasıdır. Güneş'in metaforu bunu örneklemeştir:

'Kadın çiçek gibidir; çünkü narin ve kırılığandır.' (Güneş)

ETKEN VE YARAR SAĞLAYAN KADIN

Ataerkil toplumlarda kadınlarla ilgili kalıpyargılardan biri de kadınların toplumu etkileyecek, yönetecek vasıf-

lara sahip olmadığıdır. Kadın yalnızca itaat etmektedir, edilgen bir yapıya sahiptir. Bu kalıpyargıların dışına çıkıldığında, geleneksel algının da dışına çıkmaktadır. Bu bağlamda kadının toplum için önemli noktalarda bulunduğunu söylemek kişilerin algılarının gelenek-selden farklılaştığının kanıtı olabilmektedir. Kadının toplum için yararlı işler yaptığını, yöneticilik vasfının bulunduğunu söyleyen Ayşe ve İlke'nin metaforları buna örnekler:

'Kadın ağaç gibidir; çünkü her anlamda çevreye yararı dokunur.' (Ayşe)

'Kadın toplumu temsil eden sembol gibidir; çünkü topluma, yön verir.' (İlke)

Yarar sağlama, yönetmeyle birlikte kadınlara atfedilmeyen özelliklerden biri de üretmektir. Ataerkil toplumlarda üreten erkekler olduğu düşünülmektedir. Kadınlar üretim yapacak niteliklerden mahrum kabul edilmiştir. Kadının çalışma yaşamına girmesi de hoş karşılanmadığı için kadınlar üretimden uzaklaşmış ve ev içi sorumluluklara odaklanmak zorunda bırakılmıştır. Bu durumun dışında kullanılan metaforlar klasik algının dışına çıkıldığının ifadesidir. Gülriz ve Nehir'in metaforları buna örnekler:

'Kadın toprak gibidir çünkü üretir.' (Gülriz)

'Çalışan kadın makine gibidir çünkü üretip durmaksızın çevresine verimli olabilmek için çalışır.' (Nehir)

EŞ VE ANNE OLARAK KADIN

Kadının ev içi sorumluluklar ile anılması, eş ve anne olarak tasvir edilmesinin altında toplumsal cinsiyet rolleri bulunmaktadır. Kadının esas görevinin iyi bir eş, anne, yapması gerekenlerin ev içi işler olduğu algısı kültürle aktarılmaktadır. Erkek kamusal alanda çalışırken, kadın özel alana mahkum edilmiştir. Dolayısıyla kadının özel



Resim 2 : <https://ekmekvegul.net/gundenm/ikincililgin-dunu-bugunu-cinsiyet-esitsizligi-kaderimiz-mi> (31.01.2019)

alan, eş ve annelik ile nitelendirilmesi toplumun sonucudur. Kadının görevinin ev içinde huzurlu bir ortam yaratmak olduğunu düşünen Yeşim'in metaforu şöyledir:

'Kadın evin perdesi gibidir; çünkü evdeki sorunları gizler, göstermez.' (Yeşim)

Yalnızca evde yaşayan bireylerin refahları için değil aynı zamanda ev içi görevlerin yerine getirilmesi için de çaba harcayan kadın metaforları kadına atfedilen rollerin yansımasıdır. Bunu belirten Nagihan'ın metaforu şu şekildedir:

'Kadın lokum gibidir; çünkü üfledikçe pembeleşir, müthiş bir ev hanımıdır.' (Nagihan)

Kadının toplum tarafından verilen ev içi görevleri yerine getirmek, 'yuvasını' yapmak dışındaki görevi de şüphesiz anneliktir. Öyle ki annelik kadının konunun yükselmesini sağlayabilmektedir. Bireylerde kadına saygı duyulmasa dahi anneye saygı duyulması gerektiği düşüncesi mevcut olabilmektedir.

Kadının annelikle özdeşleştirilmesi sonucu çocuğun sorumluluğunun yalnızca anneye ait olduğu varsayılmakta ve buna göre hareket edilmektedir. Örneğin sokakta tek başına dolaşan bir çocuk görüldüğünde çevredekilerin tepkisi genelde 'Bu çocuğun ebeveynleri nerede?' ya da 'Bu çocuğun babası nerede?' şeklinde değil; 'Bu çocuğun annesi nerede?' şeklindedir ve anne potansiyel suç nesnesine dönüştürülmektedir. Dolayısıyla toplumsal cinsiyet rollerine göre kadının en temel görevlerinden birisi anneliktir. Kadını annelikle özdeşleştiren Asiye'nin metaforu şöyledir:

'Kadın kuş gibidir; çünkü yuvasını yapmayı da bilir, kanatlarını açıp yavrularını korumasını da.' (Asiye)

BİLGİLİ, ÇALIŞKAN KADIN

Ataerkil toplumlarda kadının bilgili olmadığına dair kalıpyargılar bulunmaktadır. Örneğin 'saçı uzun aklı kısa' denilerek kadın toplum içinde değersizleştirilmektedir. Kadınların eğitim almasına dahi karşı çıkılmış, özel alana hapsedilmiştir. Dolayısıyla kadının bilgili,

başarılı, azimli olduğunu düşünmek geleneksel toplumsal cinsiyet algısının dışında bir durumdur. Kadının bilgi sahibi olduğuna dair metaforlar üreten Duygu ve Jülide'nin söylemleri şöyledir:

'Kadın ilaç gibidir; çünkü her derde deva olur.' (Duygu)

'Kadın cerrah gibidir çünkü; bilgisiyle girip de çözemeyeceği bir problem yoktur.' (Jülide)

YAŞAM KAYNAĞI KADIN

Kadınlar annelik vasıflarından dolayı metaforlar aracılığıyla yaşam kaynağı olarak nitelendirilebilmektedir. Annenin kişinin yaşamını başlattığı düşünüldüğünde, kadının anne olarak algılanması ve bunun akabinde kadının yaşam kaynağı olarak belirtilmesi söz konusu olabilmektedir. Kadının özellikle yaşam kaynaklarından suya benzetilmesi bebeğin anne karnında, içinde sıvı bulunan plasentada büyümesiyle bağdaştırılarak doğurganlık özelliğinin yansıması şeklinde kendini gösterebilmektedir. Son tahlilde kadınıla ilgili yaşam kaynağı metaforları üretilmesinin altında toplumsal cinsiyet algısı bulunabilmektedir. Damla ve Öykü bu durumu özetleyecek metaforlarda bulunmuşlardır:

'Kadın su gibidir; çünkü ihtiyaçtır.' (Damla)

'Kadın atmosfer gibidir; çünkü sanp sarmalıyor içinde her şey var, onsuz olmaz.' (Öykü)

SEVGİ KAYNAĞI KADIN

Kadınların sevgi kaynağı olarak görülmesinin nedeni toplumsal cinsiyet algısıdır. Kadın sevgi dolu, şefkatli, hoşgörülü gibi birçok nitelikte tanımlanabilmektedir. Bunların nedeni kadınlarla ilgili kalıpyargılardır. Ayrıca kadının annelik, eş olma gibi cinsiyet rolleri bulunduğu ve bu rollerin sevgi, ilgi göstermek, şefkatle yakından ilgili olması kadının sevgi kaynağı olarak tasvir edilmesine neden olabilmektedir. Konuyla ilgili Melda ve Çağıl'ın metaforları şöyledir:

'Kadın güneş gibidir; çünkü sıcaktır. İçini sevgi

doldurur.' (Çağıl)

'Kadın yün gibidir; çünkü yumuşaktır her şeyi sarar, ısıtır.' (Melda)

Güçlü Kadın

Geleneksel toplumsal cinsiyet algısına göre kadın güçsüzdür. Onu koruyacak birilerine ihtiyaç duymaktadır. Dolayısıyla tek başına başarılı olması mümkün değildir. Kalıpyargılara göre kadın doğası gereği narin, kırılgan, hassas olduğu için güçlü olarak nitelendirilmesi mümkün görünmemektedir. Bu durumun tersi ise bireyin toplumsal cinsiyet algısına sahip olmaması nedeniyle kadını güçlü olarak sınıflamasıdır. Kadının güç sahibi olduğunu düşünen Fatma ve Didem'in metaforları şöyledir:

'Kadın dağ gibidir; çünkü güçlü ve sarsılmazdır.' (Fatma)

'Kadın nar gibidir; çünkü istediği her şeyi başara-bilecek güçtedir.' (Didem)

COKLU SORUMLULUK SAHİBİ KADIN

Toplum tarafından kadına atfedilen görev ve sorumluluklar özel alan içinde yer alan ev içi işler ve çocuk bakımınıdır. Dolayısıyla kadının bu görevleri yerine getirmesi beklenmektedir. Kadınlar kamusal alana da dahil olup işgücü piyasasında yer almak istediklerinde onlardan çalışmaları dışında ev içi sorumlulukları da yerine getirmeleri istenmektedir. Görev ve sorumluluklar paylaşımına tabii tutulmayabilmektedir. Kadın işte çalışmakta, ev içi işleri bitirmekte, çocuklarının bakımını gerçekleştirmektedir. Kendini birçok sorumluluğun altında bulabilmektedir. Son tahlilde kadının kendini çoklu sorumluluk sahibi hissetmesinin nedeninin altında geleneksel toplumsal cinsiyet algısı bulunmaktadır. Bu konuyu dile getiren Zeynep, Ülkü ve Leyla şöyle demiştir:

'Kadın hizmetçi gibidir; çünkü her iş ona bakıyor, dertleri tasalan hiç bitmiyor.' (Zeynep)

'Kadın köle gibidir; çünkü evde çalışır, işte çalışır, çocuk bakar....' (Ülkü)

'Kadın Ahtapot gibidir; çünkü her ayağında bir marifet ve iş yapar.' (Leyla)

GÜÇLÜ, KORUYUCU ERKEK

Toplumsal cinsiyet algısına göre erkeklerin rollerinden biri de koruyuculuk görevidir. Dolayısıyla toplum güçlü olmasını beklemektedir. Bu güç fiziksel olduğu kadar duygusal açıdan da olmalıdır. Örneğin 'erkekler ağlamaz' şeklinde atasözleri mevcuttur. Erkeğin gücüne, bu güç yoluyla kadını koruması gerektiğine atıf yapan katılımcılardan Toprak, İzel ve Oya'nın metaforları örnek gösterilebilmektedir:

'Erkek aslana benzer; çünkü güçlüdür.' (İzel)

'Erkek devlet gibidir; çünkü sahip çıkar.' (Toprak)

'Erkek aşk gibidir; çünkü korumasını bilir.' (Oya)

İŞE YARAMAZ ERKEK

Ataerkil toplumlarda erkek gelir getirici, kadınlar özel alandaki refahı sağlama rolünü üstlenmektedir.



Resim 3 : <https://wemakesociety.com/gender-stereotypes-in-school-text-books>(20.01.2019)

Bu durumun dışına çıkılarak kadın da kamusal alana dahil olup gelir getirici rolü üstlendiğinde, erkekler zaten paylaşımları gereken ev içi görev ve sorumlulukları paylaşmamaya devam ederlerse kadınlar tarafından işe yaramaz olarak betimlenebilmektedir. Bunun nedeni erkeğin kamusal alanda çalışırken, kadının hem kamusal hem özel alanda çalışmasıdır.

'Erkek yedek parça gibidir; çünkü genelde işe yaramazlar.' (Ceylan)

'Erkek öküz gibidir; çünkü ne laftan anlar ne sözden. Bu kadar boş bir şey daha yok.' (İclal)

'Erkek kazık gibidir; çünkü köşede oturup getir götür yaptırıp emretmeyi severler. Asalaklar.' (İlkyaz)

KARMAŞIK, GÜVENİLMEZ ERKEK

Toplumsal cinsiyet kalıpyargılarına göre erkek güvenilir değildir ve duygularıyla hareket etmedikleri için başka bireylerin de duygularını umursamamaktadır. Ayrıca kadınların erkekleri anlaması mümkün değildir. Onlara göre erkekler düşünerek, sorgulayarak hareket etmemektedir. Aynı zamanda toplumsal cinsiyet kalıpyargılarına göre erkekler kadınlara karşı sadakat göstermektedir. Erkeklerin güvenilir, karmaşık olduğunu düşünen Beril ve Yeşim'in metaforları şöyledir:

'Erkek bluetooth gibidir; çünkü her açık gördüğüne bağlanır.' (Beril)

'Erkek köpek gibidir; çünkü ne zaman ısıracağı belli olmaz.' (Yeşim)

ANALİTİK DÜŞÜNEN MANTIKLI ERKEK

Toplumsal cinsiyet algısının yerleştiği bir toplumda kadının ayrıntılarla, erkeğin konunun genel hatlarıyla ilgilendiğine ve kadının duygularıyla, erkeğin ise analitik düşünme biçimiyle mantıksal hareket ettiğine inanılmaktadır. Dolayısıyla erkeklerin daha doğru kararlar aldığı düşünülmekte ve bu nedenle erkekler kadınlara oranla daha fazla yöneticilik pozisyonuna erişebilmektedir. Erkeğin analitik düşünme kapasitesine sahip olduğunu savunan Handan ve Yonca'nın metaforları şöyledir:

'Erkek makale gibidir; çünkü genellikle eleştirel bir tutum takınır; net, anlaşılırdır.' (Handan)

'Erkek matematik gibidir; çünkü mantıklı, garantici, ispatçıdır.' (Yonca)

ETKEN- YÖNETEN ERKEK

Patriyarkal toplumlarda erkeğin tahakkümü mevcuttur. Yaşlı erkekler genç erkeklerle, genç erkekler ise kadınlara baskı ve tahakküm uygulamakta, onları yönetmeye çalışmakta ve itaat beklemektedir. Dolayısıyla bu durum toplumsal cinsiyet algısına da yansımış ve kadınlar uysal, söz dinleyen; erkekler yöneten konumundadır. Bu bağlamda kadınların erkeklerin yönetimine uyum sağlaması, bu durumu kabullenerek içselleştirmesi söz konusu olmuştur. Erkeğin yönetme rolüne atıf yapan Lale ve Aslı'nın metaforları şöyledir:

'Erkek aslan gibidir; çünkü ormanların kralı olmak ister.' (Lale)

'Erkek evin direği gibidir; çünkü o olmazsa ev de olmaz, reistir.' (Aslı)

YUTAN ERKEK

Eril şiddet ataerkil toplumlarda normal karşılanmakta ya da kabullenişin verdiği gerekçeyle önemsenmemektedir. Erkeğin uyguladığı şiddetin oranının kadının uyguladığı şiddetten de fazla olması dolayısıyla şiddet yalnızca erkekler ile özdeşleştirilmiştir. Dolayısıyla erkeğin şiddet uygulayan, acı veren bir yönünün olduğu erkekler ile ilgili metaforlarda göze çarpmaktadır. Eril şiddete atıf yapan Bade ve Işık'ın söylemleri şöyledir:

'Erkek kara delik gibidir; çünkü her şeyi çekerek yok eder.' (Bade)

'Erkek kasırga gibidir; çünkü eser gürleri yıkar, paramparça eder.' (Işık)

SONUÇ

Çalışmaya göre kadınlar için kullanılan metafor çeşitliliği 69, erkekler için 70'tir. Kadınlar 8 metafor kategorisinde değerlendirilirken, erkekler 6 kategoride değerlendirilmiştir. Kadınlar tarafından, kadınlar en çok 'ilgi ve korunmaya muhtaç, hassas' kişiler olarak nitelendirilmiştir. Bunu 'bilgili ve çalışkan' bireyler takip etmektedir. En az metafor kadının 'sevgi kaynağı' olarak görülmesidir. 18-24 yaş arasındaki katılımcıların en çok kullandığı metafor kategorisi 'ilgi ve korunmaya muhtaç, hassas', 25-44 yaş arasındakilerin 'güçlü', 45-65 yaş arasındakilerin 'eş ve anne' kategorisidir. Kadını eş ve anne olarak niteleyen 45-65 yaş arası katılımcıların tamamının anne olması dikkat çekicidir.

Kadınlar tarafından, erkekler en çok 'güçlü ve koruyucu' en az 'yutan' olarak değerlendirilmiştir. 18-24 yaş arasındakilerin en çok kullandığı metafor 'güçlü' ile 'işe yaramaz', 25-44 ve 45-65 yaş arasındakilerin 'güçlü' olmuştur.

Metaforlara bakıldığında neredeyse her birinde birçok yaş, meslek, eğitim durumu, medeni durum ve çocuk sayısı bulunmaktadır. Dolayısıyla bir faktör gerçekleştiğinde kadınların toplumsal cinsiyet algısı değişir gibi bir söylemde bulunulamamaktadır. Bazı faktörler kadınların toplumsal cinsiyet algısının değişmesine yardımcı rolde bulunabilmektedir. Bunlardan en temeli eğitimidir. Çalışmada eğitim durumu arttıkça kadınların kadın ya da erkeğe bakış açısı geleneksel-

liğini tam olarak kaybetmese de esnekleşebilmektedir. Bu esnekleşme kendini en çok erkeklerle dair oluşturulan metaforlarda göstermektedir. Kadınlar eğitim durumu arttıkça erkekleri yöneten, lider konumundan çıkarabilmektedir. Kadınların algısını esneten diğer bir faktör çalışmaktır; fakat çalışmak toplumsal cinsiyet algısını eğitim faktöründen daha az etkileyebilmektedir. Özellikle nitelik gerektirmeyen işlerde çalışan kadınların çalışmaya bakış açısı 'ekonomik özgürlük' değil, 'daha fazla sorumluluk' olabilmektedir. Bu bağlamda çalışan kadınların eşlerinin ev içi görev ve sorumlulukları paylaşmayı reddettikleri dolayısıyla kadının hem ev içi görev ve sorumlulukları yerine getirip hem de kamusal alanda çalışmak durumunda kalarak daha fazla emek harcadığı sonucuna ulaşabilmektedir. Ayrıca kadınların çalışmaya 'ekonomik özgürlük' olarak bakamamasının bir diğer nedeni de çalışmalarının eve gelir getirmek olarak değil de 'yardımcı gelir' olarak görülmesinden kaynaklanıyor olabilmektedir. Medeni durum ise özellikle çalışan kadınların sorumluluklarını arttıran diğer bir faktör olarak görülmektedir. Nitelik gerektiren işlerde çalışan kadınlar erkekleri daha çok 'yardımcı' olarak nitelendirebilirken, nitelik gerektirmeyen işlerde çalışan kadınlar 'bakımının gerçekleştirilmesi gereken çocuk' olarak algılayabilmektedir. Bu bağlamda medeni durumun kadının toplumsal cinsiyet algısını eğitim ya da istihdamda olma durumu kadar etkilediği söylenememektedir. Çocuk sahibi olmanın ise kadının erkeğe bakış açısını gözle görülür biçimde etkileyebilse de kadına bakış açısını geleneksel anlamda etkileyebildiği söylenebilmektedir. Çocuk sahibi olan özellikle 45-65 arasındaki katılımcıların kendini 'anne ve eş' kategorisine koyması bunu gösterebilmektedir. Bu yaşta katılımcıların kültürle birlikte sürekli toplumsal cinsiyet kalıpyargı ve rollerine maruz kaldığı düşünüldüğünde kendilerini anne olduktan sonra bu rollerin içine hapsedmeleri olasıdır.

Son tahlilde katılımcıların toplumsal cinsiyet algılarını değiştirecek bir faktör olmamakla birlikte üniversite eğitiminin bu algıyı esnetebildiği söylenebilmektedir. Paralel olarak üniversite eğitiminden sonra özellikle nitelik gerektiren işlerde çalışan kadınların erkeğe bakış açısı esnekleşebilmektedir. Özellikle eğitimden mahrum kalmış ve çalışmayan kadınların toplumsal cinsiyet algıları gelenekselliğini koruyabilmektedir. Dolayısıyla kadınların geleneksel rollerini reddedip, çalışma yaşamına dahil olması ve bunu daha fazla sorumluluk yerine ekonomik özgürlük olarak görebilmesi için, erkeğin ev içi görev ve sorumlulukları paylaşması gerektiğine dair kadın ve erkek adına bu alanda daha fazla ve daha nitelikli eğitimin ihtiyaç duyulduğu görülmektedir.

Kaynakça

- Patton, M. Q. (2014). *Nitel Araştırma ve Değerlendirme Yöntemleri*. Ankara: Pegem Akademi.
Woolf, V. (2015). *Üç Gine*. İstanbul: İletişim Yayınları.
Yıldırım, A., & Şimşek, H. (2016). *Sosyal Bilimlerde Nitel Araştırma Yöntemleri*. Ankara: Seçkin Yayıncılık.

Yerinden Edilmiş Çocukların Kültürel Haklarının Desteklenmesinin Önemi Üzerine

Deniz GÜRSOY

GİRİŞ

Tüm dünyada on yıllardır artış göstererek yaygınlaşan “zorla yerinden edilme” olgusu son yılların en yüksek seviyesine ulaşmış bulunmaktadır. BM Mülteciler Yüksek Komiserliği (UNHCR), her yıl 20 Haziran Dünya Mülteciler Günü vesilesiyle yayımladığı raporunda bu yıl, 2018 sonu itibariyle dünya çapında savaş, çatışma, zulüm ve hak ihlalleri nedeniyle yerinden edilmiş insan sayısının önceki yıla göre 2,3 milyon artış göstererek 70,8 milyona ulaştığını bulguladı (UNHCR, 2019: 2). Söz konusu rakam, 70 yıllık kayıtlar göz önünde bulundurulduğunda karşılaşılan en yüksek sayıyı göstermektedir. Bu yazının konusu ve kapsamı bakımından önemli bir veri ise, 2018 yılı itibariyle zorla yerinden edilmiş insanların yarısına yakınının çocuklardan oluşmasıdır.

Bilindiği üzere, göç çalışmalarında farklı yerinden edilme biçimlerini karşılamak için çeşitli kavramlar kullanılmaktadır. Mülteci, göçmen, sığınmacı gibi söz konusu kavramları ve bu kavramların işaret ettiği farklılıkları yatay kesen ve değişmeyen gerçek ise, özellikle uzun süren mültecilik durumlarında, varsayılan ihtiyaçlar hiyerarşisinin kırılmasıdır. Böylesi uzun süren durumlarda, birincil ihtiyaç olarak varsayılan beslenme, barınma ve güvenlik gibi ihtiyaçlara, ikincil kabul edilen bilgiye erişim, eğitim ve okuma hakkı gibi kültürel hakların da birincilleşerek dahil olduğu ifade edilebilir. Bu bağlamda uzun süreli mültecilik durumlarında hükümetler, uluslararası ve yerel sivil toplum kuruluşları ile sivil inisiyatiflerin, özellikle çocukların kültürel haklarına dair çalışmaları gerek uzun vadeli planlama gerekse sosyal uyumun gerçekleştirilmesi açısından kritik bir öneme sahiptir.

UZUN SÜRELİ MÜLTECİLİK DURUMU (PROTRACTED REFUGEE SITUATION - PRS)

Tanımların açıklayıcı oldukları kadar sorunsallaştırılmaya da uygun oldukları ileri sürülebilir. Eğer tanım, en kapsayıcı anlamıyla kavrayışta bir konsensüs olarak değerlendirilirse, bir tanımda meydana gelen değişimlerin eleştirel-tarihsel olarak incelenmesinin, o tanımın oluşmasında hangi eğilim ve koşulların etkili olduğunun anlaşılmasında önemli bir yöntem olduğu kabul edilebilir. UNHCR 2004 yılında uzun süreli mültecilik durumunu (PRS), “25.000 ya da daha fazla mültecinin beş ya da daha fazla yıl boyunca gelişmekte olan bir ülkedeki sürgün durumu” olarak tanımlamıştır (UNHCR, 2004: 2). Bu tanımdaki nicel, zamansal ve teritoryal ölçütler, verili bir zamanda PRS’i anlamının temel koşullarıdır. Nitekim 2009 tarihli bir raporunda tanımın nicel ve teritoryal ölçütlerinde dikkate değer değişiklikler yapan UNHCR, PRS’i “Aynı ülkeden 25.000 veya daha fazla

mültecinin beş ya da daha fazla yıl boyunca verili bir iltica ülkesinde sürgünde kaldığı durum” olarak tanımlamıştır (UNHCR, 2009: 7). Yeni tanım, PRS kapsamında bulunan mültecilerin aynı ülkeden olması koşulunu getirirken bu tanımla sadece gelişmekte olan ülkeler değil, herhangi bir kabul ülkesi de PRS’in yaşanabileceği ülke olabilmektedir. Görüldüğü gibi “aynı ülkeden olma” koşulu ile tanımın kapsamı daraltılırken “verili bir iltica ülkesi” ifadesi tanımın kapsamını genişletmektedir. 2017 yılında UNHCR, bu tanıma bir ek yaparak şu an kabul edildiği şeklini vermiştir: Aynı ülkeden 25.000 veya daha fazla mültecinin *ardışık* beş ya da daha fazla yıl boyunca verili bir iltica ülkesinde sürgünde kaldığı durumlardır (UNHCR, 2017: 22, vurgu bana ait).

Tanımdaki vurgu ve ifade farklarına rağmen, PRS’in temel niteliği, Milner’in vurguladığı gibi UNHCR tarafından “mültecilerin kendilerini içinde buldukları uzun süren ve zorlu bir arafta kalma hali” olarak ortaya konmuştur (Milner, 2014: 152). Öyle bir arafta kalma halidir ki söz konusu olan, bu durumdaki insanların hayatları tehlikede olmasa dahi temel hakları ile sosyal, ekonomik ve psikolojik ihtiyaçları sürgünde geçen uzun yılların sonunda dahi karşılanmamış durumdadır.

YERİNDEN EDİLMİŞ ÇOCUKLAR İÇİN KÜLTÜREL HAKLARIN ÖNEMİ

PRS’in açık şekilde ortaya koyduğu olgu, uzun süren mültecilik durumlarının bu durumdaki insanlar için en temelde bir belirsizlik hali olduğudur. Mülteciler bu durumda hayatlarında yeni ve kurucu bir karar verme imkanından mahrum kalmakta ve sürekli bir arafta sıkışmaktadırlar. Bunun nedenlerinin başında, ev sahibi devletin ve/veya uluslararası toplumun kalıcı çözümler üretememesi gelir. Her ne kadar UNHCR’in PRS tanımı “herhangi bir iltica ülkesi” ifadesini içerse de, uzun süreli mültecilik durumları en çok az gelişmiş ya da gelişmekte olan ülkelerde yaşanmaktadır. İç





savaş, çatışma, doğal afet gibi nedenlerle ülkelerini terketmek zorunda kalan insanların önemli bir kısmı, ilk kabul ülkesi olan komşu ülkelere sığınmakta ve o ülkede kalmaktadır (Schall, 2013).

2018 yılında dünya genelinde yerinden edilmiş insanların 67%'si Suriye Arap Cumhuriyeti, Afganistan, Güney Sudan, Myanmar ve Somali olmak üzere beş ülkeden gelmekte iken en fazla yerinden edilmiş insana ev sahipliği yapan ülkeler sırasıyla Türkiye, Pakistan, Uganda, Sudan ve Almanya'dır (UNHCR, 2019: 3). Bu istatistiğin ortaya koyduğu hat üzerinden, gelişmiş ülkelerin yerinden edilmiş insanların yalnızca 16%'sına ev sahipliği yaptığı da bir başka bulgudur. Bunun anlamı, uzun süren mültecilik durumlarında bulunan insanların temel hakları ile sosyal, ekonomik ve psikolojik ihtiyaçlarının karşılanması için kalıcı çözümler üretilememesinin nedenlerinin başında, ev sahibi ülkelerin ekonomik yetersizlikleri ve/veya siyasal isteksizlikleri gelmektedir. Örneğin, Suriye İç Savaşı ardından yaşanan ve ILO'nun "modern zamanların en geniş, en uzun süren ve en karmaşık insani acil durumlarından biri" olarak tanımladığı göç dalgası, ilk kabul ülkeleri olan Türkiye, Lübnan, Ürdün ve Kuzey Irak'ta halihazırda büyük sorunlar içeren sosyal ve ekonomik alanlara yayılmış ve kaliteli kamu hizmetine sınırlı erişim, azalan ekonomik etkinlik gibi olgular, bu ülkelere sığınan insanlar için de başlıca sorunlardan olmuştur.

Uzun süre bir kabul ülkesinde kalan mülteciler için en temel zorlukların başında, daha önce de vurgulandığı gibi, kamu hizmetlerine erişimlerinin sınırlı oluşu gelmektedir; burada kamu hizmeti sadece beslenme, barınma ve tıbbi yardım olarak değil, daha geniş anlamıyla, hukuki koruma, eğitim ve sağlık hizmetlerini de içerecek şekilde düşünülmelidir.

Mülteciler çoğunlukla beş yıl ya da daha fazla zamanı kamplarda veya kentsel/kırsal alanlarda bilgiye ve kalıcı eğitime ulaşmadan geçirmektedir. Bu durum özellikle çocuk ve gençler açısından kritik bir döneme işaret eder. Çocuklar, gelişim yıllarını kamplarda ya da kamp dışı mülteciler olarak bilgiye çok sınırlı bir erişimle ve kalıcı bir eğitimden uzak geçirmek zorunda kalmaktadırlar. Bu nedenle uzun süreli mültecilik durumlarında kütüphanelere, internete ve genel olarak bilgiye erişim, kritik ve öncelikli bir ihtiyaç olarak ele alınmalıdır. Böylesi bir kavrayış, hem mülteci

çocukların hayatlarını sürdürebilmelerinde karşılaştıkları sorunların mümkün olduğunca azaltılabilmesi hem de mülteci ve yerel topluluklar arasında sosyal uyumun uzun vadede tesis edilebilmesi açısından önemli görünmektedir. Mülteci çocuklar açısından çocuk işçiliği ile mücadele, gerek ev sahibi ülkelerin ekonomik yapısı ve çocuk işçiliğinin yaygınlık durumu gerekse mültecilik halinin getirdiği doğrudan ve dolaylı ekonomik baskılar ile hukuki koruma ve güvencelerden yoksun olma hali nedeniyle çok daha zorlu bir nitelik taşımaktadır. Öte yandan sosyal uyumun tesis edilmesi de hem giderek yaygın hale gelen bilgi kirliliği ve birçok bölgede yükselen aşırı sağ akımlar hem de belli ölçüde gözlemlenen gettolaşma nedeniyle gerçekleştirilmesi giderek zorlaşan bir amaç haline gelmektedir. Bu nedenle insan haklarının çok boyutlu niteliği, özellikle uzun süreli mültecilik durumlarında kolayca ihmal edilebilmekte olsa dahi, mülteci çocukların bilgiye, kütüphanelere ve internete erişimi oldukça önemlidir. Bilgiye erişim, medeni ve siyasal hakların olduğu kadar ekonomik, sosyal ve kültürel hakların da kullanılmasının en önemli ön koşullarından biri olarak değerlendirilmelidir. İkiz Sözleşmeler olarak bilinen BM Uluslararası Medeni ve Siyasal Haklar Sözleşmesi ile BM Uluslararası Ekonomik, Sosyal ve Kültürel Haklar Sözleşmesi, herkese, insanların siyasal konumlarını serbestçe belirlemeleri,





ekonomik, sosyal ve kültürel gelişmelerini özgürce sürdürebilmeleri ve ifade özgürlüğünün sağlanmasına imkan tanıyan self determinasyon ilkesini vurgulamaktadır. Bu ilke bağlamında internete erişim, insan haklarının çok boyutlu niteliğini ortaya koyan bir kültürel hak olarak, sosyal katılımı önemli bir rol oynamaktadır. Verili bir toplumun parçası olabilmenin merkezi bir aracı olarak internet, kültüre, eğitime ve toplumsal meselelere erişebilmeyi mümkün kılarak sosyal katılımın temelini oluşturmaktadır (Kettemann, 2015). Genel olarak ileri sürülebilir ki, bilgiye erişim, sosyoekonomik eşitsizliklere karşı yürütülen siyasal mücadeleye sosyal ve hukuksal bir temel oluşturabilmekte ve sosyal katılımı teşvik ederek sosyal uyuma katkıda bulunabilmektedir. Hayes, özellikle uzun süreli mültecilik durumlarında kütüphanelere erişimin sağlanmasının, bilgi kirliliğine ve sosyoekonomik eşitsizliklerin derinleşmesine karşı güçlü bir konumlanmayı ifade ettiğini ileri sürer (Hayes, 2016: 236).

SONUÇ YERİNE

Yukarıda kısaca açıklanmaya çalışıldığı gibi, uzun süreli mültecilik durumlarında insan haklarının çok boyutlu niteliği kolayca ihmal edilebilmektedir. Böylece bir ihmalin doğuracağı olumsuz sonuçlardan kaçınmanın önemli yollarından biri, özellikle çocukların ve gençlerin bilgiye erişiminin, kütüphanelere ve internete erişimlerinin sağlanması yoluyla mümkün kılınmasıdır. Burada sorumluluk ev sahibi ülkelerin hükümetlerinden uluslararası ve yerel sivil toplum aktörlerine değin geniş bir alanda üstlenilmelidir. Birçok uluslararası ve yerel sivil toplum kuruluşu mobil eğitim merkezlerinden taşınabilir kütüphanelere, özellikle mülteci çocukların kültürel haklarının hayata geçirilebilmesine yönelik fikirler temelinde projeler geliştirmektedir. Belediyeler ve diğer yerel idareler ise, toplumsal uyum hedefini temele alarak bilgiye erişimin sağlanması konusunda yerel ve bölgesel çözümler üretmek üzere çalıştaylar gerçekleştirmektedir. Söz konusu tüm çabaların sağlıklı

ve sürekli bir şekilde sahada uygulanabilmesinin yegane koşulunun ise devlet kurumlarının farklı düzeylerde işbirliğine açık olması ve sivil inisiyatifleri desteklemesi olduğu ifade edilebilir. Uzun süreli mültecilik durumlarının yaşandığı ülkelerde sosyoekonomik eşitsizliklerin derinleşmesinin önlenmesi ve toplumsal uyum hedefine yaklaşılması için, kültürel hakların böylesi durumlarda oynadığı kritik rol dikkate alınmalı ve buna uygun politikalar geliştirilmelidir.

Kaynakça

- Hayes, A. (2016) Thinking outside the (Ideas) Box: Education as lifesaving aid during protracted refugee situations. Alexandria: The Journal of National and International Library and Information Issues, 26(3): 235–242.
- Kettemann, M. C. (2015) 'Zugang zum Internet: Ein Grundrecht auch für Geflüchtete', iRights, 16 October. Available at: <https://irights.info/artikel/internetzugang-fluechtlinge-voelkerrechtverfassung/26266>. [erişim tarihi: 10.05.2019].
- Milner, J. (2014) Protracted Refugee Situations. In: Fiddian-Qasbiyeh, E. & Loescher, G. & Long, K. & Sigona, N. eds. The Oxford Handbook of Refugee and Forced Migration Studies. Oxford: Oxford University Press: 151-162.
- Schall, A. (2013) 'Protracted Refugee Situations: Stuck in Limbo' 20 June. Available at: <https://www.fairobserver.com/region/africa/protracted-refugeesituations-stuck-limbo/> [erişim tarihi: 04.05.2019].
- UNHCR (2004) Executive Committee of the High Commissioner's Programme on Protracted Refugee Situations (EC/54/SC/CRP.14). <http://www.unhcr.org/excom/standcom/40c982172/protractedrefugee-situations.html>. [erişim tarihi: 05.05.2019].
- UNHCR (2009) 2008 Global Trends: Refugees, Asylum-seekers, Returnees, Internally Displaced and Stateless Persons. <http://www.unhcr.org/4a375c426.pdf>. [erişim tarihi: 06.05.2019].
- UNHCR (2017) Global Trends: Forced Displacement in 2016. <http://www.unhcr.org/statistics/unhcrstats/5943e8a34/global-trends-forced-displacement-2016.html> [erişim tarihi: 05.05.2019].
- UNHCR (2019) Global Trends: Forced Displacement in 2018. <https://www.unhcr.org/statistics/unhcrstats/5d08d7ee7/unhcr-global-trends-2018.html> [erişim tarihi: 20.06.2019].

Yangın : Sonuçları Son Derece Yıkıcı Olabilir... Herkes İçin

Mustafa TAŞYÜREK (*)
mtasyurek@gmail.com

Günümüzde yangın ve deprem gibi tehlikelerden tamamen uzak hiçbir sanayi kuruluşu, işyeri ve ev yoktur. O yerin ve bulunduğu bölgenin özelliklerine, bina ve diğer tesisatın yapı tarzına, çalışma koşullarına ve kullanılan maddelere göre yangın olasılığı ve deprem tahribatının büyüklüğü artar ya da azalır. Ama hiçbir zaman ortadan kalkmaz.

Bazılarının sonuçları çok ağır olabilir.

Bangladeş'in başkenti olan Dakka'nın 30 kilometre kuzeyindeki Savar'da bir konfeksiyon fabrikasında; 24 Kasım 2012'de, Walmart, Sears ve Sean 'Diddy' Combs gibi firmalara hazır giyim üreten yaklaşık 1500 kişinin çalıştığı belirtilen dokuz katlı (**yangın merdiveni olmayan**) bir hazır giyim fabrikasının zemin katında başladığı ve hızla yayıldığı belirtilen yangın ve patlamalar en az 120 kişinin ölümüne, 150'den fazla çalışanın da yaralanmasına yol açmıştı^(1,2).

Filipinler'de bir terlik fabrikasında meydana gelen yangında 72 kişi hayatını kaybetmişti.



Bir başka kötü örnek de 13.05.2015'te Filipin'in Başkenti Manila'ya bağlı Valenzuela'da yaşanmıştı. Buradaki olayda; (**bütün camları demir parmaklıklarla çevrili olan**) bir kauçuk terlik fabrikasında çıkan yangında en az 72 işçi yaşamını yitirmişti.

Yangın iki katlı binanın **ana girişindeki kaynak makinesinden sıçrayan kıvılcımların** hemen yakınında bulunan kimyasallara temas etmesi sonucu çıktığı tahmin ediliyor^(3,4).



Bu fabrikanın işçilerinden biri olan Steve Chua, "Kaynak yaparken bir kıvılcımın kimyasal madde bidonlarına erişmesiyle yangının başladığını (çıktığını), **bu kimyasal madde yangınına su** atmaya ve taşınabilir yangın söndürücü **ile söndürmeye çalıştıklarını**, ancak işe yaramadığını belirtmiştir^(5,6,7).

Ülkemizde özellikle son aylarda neredeyse her hafta bir işyeri (fabrika) yanmaktadır. Bu yangınlarda can ve mal/mülk kayıpları yaşanmaktadır.

YANGIN ÖRNEĞİ : 1

Ankara - Altındağ Mobilyacılar Sitesi

16.01.2019 günü, Ankara'nın Altındağ ilçesindeki mobilyacılar sitesinde koltuk üretimi yapılan 4 katlı bir işyerinde çıkan yangında 5 Suriyeli işçi yaşamını yitirdi, 5 kişi de yaralandı. Yangının sebebi ilk belirlemelere göre **elektrikli ısıtıcının yanındaki süngerlerin yanması** olarak belirtildi. Yangının binanın ikinci katında başladığı, yangından kaçan işçilerin üst kata kaçmalarına rağmen **yangın merdiveni olmadığı için binadan çıkamadıkları**, sünger, tahta vb. maddelerin yanmasıyla yoğun dumana maruz kalan işçilerin hayatlarını kaybettikleri belirtildi.



Yanan bu işyerinde elektrikli ısıtıcıya bağlı kabloların elektrik kuvvetli akım tesisleri ve elektrik iç tesisatları yönetmeliğine uygun olmadığı ve bu yüzden yanan kablolar ile yangının başladığı Elektrik Mühendisleri Odası tarafından açıklandı^(8,9,10).

* Kim. Müh., İş Sağlığı+İşletme Yönetimi Bilim Uzmanı
Çalışma Bakanlığı Eski İş Güvenliği Müfettişi (1978-1985)
İş Güvenliği Uzmanı (A Sınıfı Sertifikalı)
Fişek Enstitüsü Çalışan Çocuklar Bilim ve Eylem Merkezi Vakfı Denetim Kurulu Üyesi

YANGIN ÖRNEĞİ : 2

Hadımköy'de kimyasal fabrikası yangını



18.03.2019 günü İstanbul Hadımköy'de Türkiye'nin en büyük yapı kimyasal maddelerini üreten ve üretim kapasitesi oldukça büyük, yüklü miktarda LPG tankları, solvent ve bin 200 ton hammadde, poliüretan köpük, akrilik mastik, metal kutuların içinde yer alan itici gaz olarak kullanılan LPG ve hekzan gazı barındıran fabrika yandı.

Fabrikanın işçilerinden **Ayhan Civan**, "Saat 09.00'da çaydan geldik. Üretime başlamak için aşağıya indik. 2-3 dakika sonra yangın var dediler. O an yangının olduğu yere müdahale etmeye gittik. Müdahalemiz yetersiz kaldı. Patlamalar ve duman yoğunluğundan dolayı dışarıya çıkmak zorunda kaldık. Yangın sırasında 300'e yakın işçi vardı içeride. **Burası bizim ekmek tekmemiz. Umarım bir an önce yangını söndürürler**" diye konuştu ^(11,12,13).

YANGIN ÖRNEĞİ : 3

Kocaeli'nin Kartepe ilçesinde 10 numaralı yağ üretimi tesisi yangını



21.03.2019 günü Kocaeli'nin Kartepe ilçesi sanayi sitesinde 10 numara yağ üretimi yapan depoda patlama sonucu çıkan yangında iş yeri içinde bulunan **baba Mesut Balande (45) ve oğlu Muhammet Balande (24) yaşamlarını yitirirken**, diğer oğlu Melik Balande (21) ise yaralandı ^(14,15).

YANGIN ÖRNEĞİ : 4

Denizli'nin Pamukkale ilçesinde tekstil fabrikası yangını



27 Nisan 2019 günü Denizli'nin Pamukkale ilçesinde bulunan bir tekstil fabrikasında yangın çıktı. 250 kişinin istihdam edildiği öğrenilen **fabrikanın yanışını, çalışanlar gözyaşları içinde izledi**. Çalışanlardan Rıdvan Demir, **ekmek kapıları yandığı için çok üzüldüğünü** söyledi. Bu yangının yol açtığı zararın, 60 milyon lira olduğu belirtildi ^(16,17).

YANGIN ÖRNEĞİ : 5

İstanbul Davutpaşa'da bir kumaş ve iplik fabrikası yangını



11 Haziran 2019 günü, İstanbul Davutpaşa'da bir kumaş ve iplik fabrikasında sabah saat 06.45 civarında yangın çıktı. Yangın kısa sürede büyüdü ve fabrikanın 3 ve 4'üncü katları bir anda alevler içinde kaldı.

Davutpaşa'daki yangında bir itfaiye eri dumandan etkilenirken başka bir itfaiye eri ise dengesini kaybetmesi sonucu yere düşerek yaralandı.

Davutpaşa'daki fabrikayla birlikte (sadece) İstanbul'da son 5 ayda yanan fabrika sayısı 68'e ulaştı ^(18,19).

YANGIN ÖRNEĞİ : 6

İstanbul Büyükçekmece'de tekstil ve plastik malzemeler üreten fabrika yangını

22 Haziran 2019 günü; İstanbul Büyükçekmece'de tekstil ve plastik malzemelerin üretildiği fabrikada çıkan yangında **4 yabancı uyruklu işçi hayatını kaybetti**. Yaralanan 2 yabancı uyruklu işçi ile yangına müdahale sırasında hafif şekilde **yaralanan 4 itfaiye görevlisi** de hastaneye sevk edildi ^(20,21).

Kimya Mühendisleri Odası 2017 yılı içinde 182 fabrikanın yandığını, meydana gelen bu yangınlarda 20 kişinin hayatını kaybettiğini açıklamıştı ⁽²²⁾.



Sadece son günlerde oluşan bazı işyeri yangın **örneklerinden** de anlaşılacağı gibi bu yangınların sonucunda herkes (işçi/çalışanlar, toplum ve işyeri sahipleri/işverenler) kaybetmiştir. Örneğin:

Yangın Nedeniyle İşverenlerin Dolaylı Kayıpları

- **Ticari faaliyetlerde kayıp.** Büyük bir yangın, bir işletmenin ürünlerini veya hizmetini müşterilerine sunmasını sağlayan bazı fiziksel sistemleri tahrip edebilir. Bu sistemler olmadan, bir işletme gelir elde edemez.
- **Müşteri kaybı.** Bir işletme sistemlerini kaybederse, müşterilerine teslimatında ciddi şekilde kısıtlanacaktır. Müşteriler istediklerini elde edemezlerse, istedikleri zaman başka bir yere giderler. Asla geri gelmeyebilirler.
- **İtibar kaybı.** Büyük bir yangın, hem müşterilere hem de tedarikçilere iyi güvenlik önlemlerine karşı ihmal edici ve sorumsuz bir tavır gösterebilir. İşletmenin ticarete devam etme kabiliyetinden bağımsız olarak, insanlar artık bu işle uğraşmak istemeyebilir.
- **Sigorta ödemeleri almak kolay değildir.** Bir talepte bulunma ve fon alma arasındaki süre, bir şirketin bir yangından ne kadar çabuk geri dönebileceğini büyük ölçüde etkileyebilir. Birçok işletme, zararlarını yeniden inşa etmek için yeterli sermayeye sahip olmadığından sigorta ödemelerine güvenecektir.
- **Diğer faktörler.** Sigorta, yenileme ve onarım maliyetlerinin büyük bir kısmını karşılayabilirken, diğer birçok finansal ve finansal olmayan maliyetler sigorta kapsamına girmeyecektir.
- Sigorta, değiştirme personelini kapsamaz, kaybedilen müşterileri geri getirmez ve hasar görmüş bir mülkü tamir etmez.

Yangınlarda Çalışanların Kayıpları

- Hayati tehlike.
- Zihni ve hissi stres.
- Tecrübe kazanılan alandaki işi kaybetme.
- Devamlı bir gelirin azalması ya da kaybedilmesi.
- İş değiştirirken kıdem kayıpları.
- Sosyal hakların kaybolması (ev, tatil vb.)
- Yeni işe gidip gelirken oluşacak ulaşım sorunu. vb.

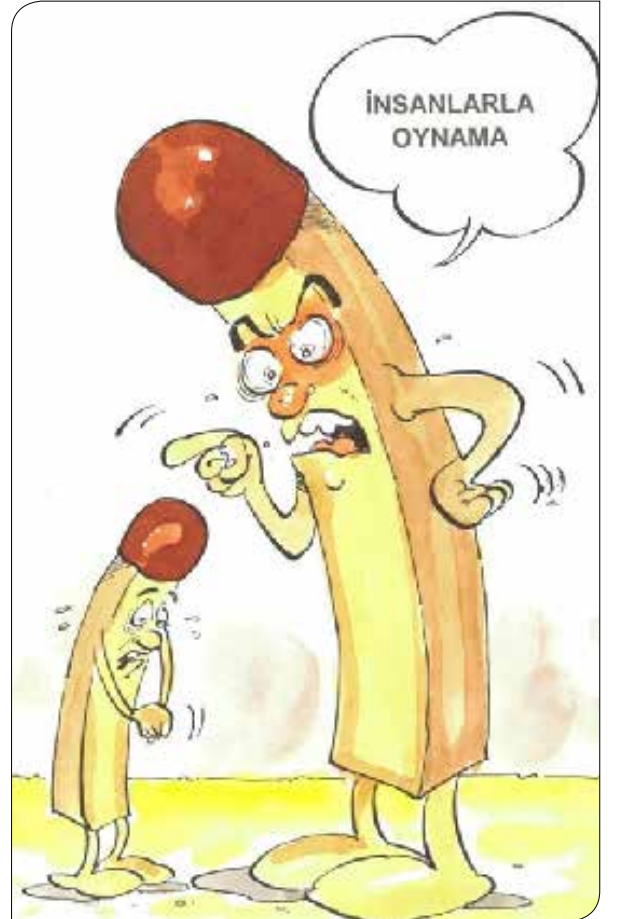
Yangından Toplumun Dolaylı Kayıpları

- İşçilerin (çalışanların) işlerini kaybetmesi ve toplumun gelirlerinin azalması.
- O işe/işyerine hizmet ve/veya malzeme sağlayanların gelirlerinin azalması.
- Toplumun pazardaki durumunun bozulması.
- Harap olan, yıkılan mülkten vergi alınamaması sonucu kişilere düşen vergi yükünün artma olasılığı vb.

Kısaca işyeri yangınlarında (en azından çevre kirliliği göz önüne alındığında) herkes kaybetmektedir.

Bu felaketler birçok nedenden dolayı meydana gelir, çünkü genellikle yöneticiler ve çalışanlar kendilerini her gün işte çevreleyen bu risklerin farkında değildir.

Bu kötü sonuçlarla hatta felaketlerle karşılaşılmasının nedenleri: Toplum, işverenler, yöneticiler, mühendisler, çalışanlar (kısacası işyerindeki tüm taraflar) yangın olayı nedir, yangın nasıl başlar, ısı nasıl yayılır, maddelerin tutuşma sıcaklığı, dumanların neden/nasıl öldürür ve insan sağlığını nasıl etkiler, yangın söndürme yöntemleri vb. yeterince bilinmemesi ve bilinenlerin de uygulamaya geçirilememesidir.



Yangın

Yangın, yanıcı özellik gösteren katı, sıvı ve/veya gaz halindeki maddelerin kontrol dışı yanmasıdır. Diğer bir ifade ile; **yangın, yanma adı verilen kimyasal bir reaksiyonun yanı sıra bir tutuşurma kaynağı ola-**

rak yakıt ve oksijen kombinasyonunu gerektiren bir sonuçtur. Yangın tehlikesi günlük yaşantımızda sürekli mevcuttur. Yaşam şeklimizin gelişmesi ve iyileşmesi oranında da artmaktadır. Başlangıçta tümüyle selülozik maddelerden oluşan çevremiz, bugün değişik ve karmaşık yangın özelliği olan organik maddelerin egemenliğine geçmiş durumdadır. Olası bir yangında işyeri sahiplerinin, toplumun ve her bir çalışanın önemli kayıpları vardır. Çeşitli önlemlerle bu kayıplar önlenebilir ya da en aza indirilebilir.

Yangına karşı başarılı olmanın ön koşulu; yangının çıkmasını önlemektir. Bu görev ise herkese düşmektedir. Yangından korunma önlemlerini bilen ve onları uygulayan kişilerin oluşturduğu toplumlarda yangın olayı en aza iner. Yangınların nerelerde ve hangi koşullarda oluşabileceğini; iş yerimizde, evimizde her gün kullandığımız bazı temel maddelerin hangi durumlarda tutuşup yanabileceğini; ısı ve ısı kaynaklarının türlerini; bunların nasıl denetim altında tutulabileceğini ve yangın kimyasının ana hatlarını ve de yangınla mücadelede doğrudan doğruya görevli olduğumuzu bilmemiz gerekir.

Yangına karşı başarılı olmanın ikinci şartı ise; yangına erken müdahale ederek, büyümeden daha başlangıçta söndürmektir.

İşyerinde yangına karşı alınan güvenlik önlemlerini, araç, gereç ve tesisatı, bunların yerlerini, nasıl çalıştığı ve/veya çalıştırıldığı, yangın duyulduğunda paniğe kapılmadan ne yapılacağını önceden öğrenmemiz gerekir.

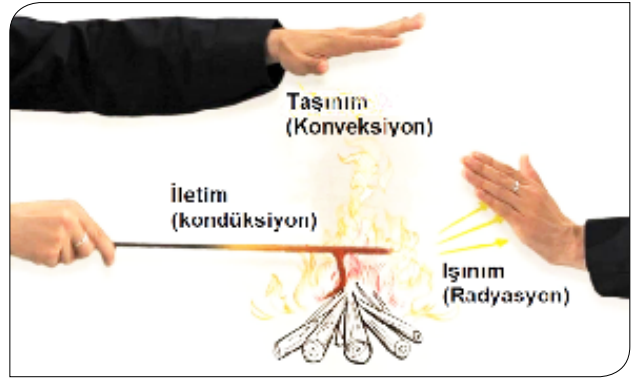
Aynı şekilde yangın (ve hatta deprem) önlemlerini evlerimizde de uygulamalıyız.

Yangın Nasıl Başlar?



Bir yangının meydana gelmesi için 4 ana etmenin (öğenin) olması, daha doğrusu bunların bir araya gelmesi gerekir. Bunlar (1) yakıt (yanabilen herhangi bir şey), (2) ısı, (3) oksijen (oksijen kaynağının başında hava gelir), (4) oluşmasına engel olunmamış bir zincirleme reaksiyondur (peş peşe oluşan kimyasal tepkime). Eğer bu dört etmeden biri yoksa yanma başlayamaz. Başka bir deyişle bu dört öğeden (etmeden) birine engel olunur veya ortamdaki uzaklaştırılırsa yanma olayı da biter⁽²³⁾.

Isının Taşınması (Transferi)



Ateş ve ateşin oluşturduğu ısı; her zaman sıcak alandan daha az sıcak alana doğru hareket eder. Bu hareket üç yolla olur. Bunlar **iletim** (kondüksiyon), **taşınım** (konveksiyon) ve **ışınım** (radyasyon). Sıcak bir cisme dokunmuş olan herkes **iletim** yoluyla yayılan ısının yangına neden olabileceğini bilir. Birçok yangın da öbür iki yolla yayılan ısıdan kaynaklanır.

Örneğin, açık havada ateşe çok yakın olarak bırakılan giysiler ateşten ışınlama yoluyla yayılan ısıyla tutuşabilir. **Taşınım** yoluyla taşınan ısı da bir kabın içindeki suyun ısınmasına neden olur. Bir yapıda çıkan yangının oluşturduğu ısının dörtte üçü, yükselen sıcak hava akımlarıyla, **taşınım** yoluyla yeni alanlara yayılır. Isının konveksiyon yoluyla yapılması yalnızca sıvılarda ve gazlarda gerçekleşir.

İletim yoluyla yayılma ise katılarda, sıvılarda ve gazlarda oluşabilir; ama en belirgin olarak katılarda gerçekleşir.

Tutuşma Sıcaklığı

Her maddenin bir tutuşma sıcaklığı (noktası), bazı maddelerin buhar veya gazlarının parlama (kapalı hacimlerde patlama) sınırları (limitleri) vardır. Bir maddenin tutuşabilmesi ve yanma işlemini sürdürebilmesi için bu noktaya kadar ısıtılması ya da ısınması zorunludur.

Normal hava koşullarında bir maddenin, tutuşabilmesi ve yanma işlemini sürdürebilmesi için gereksinim duyduğu en düşük sıcaklık tutuşma sıcaklığı (noktası) olarak tanımlanır.

Bazı maddelerin yaklaşık tutuşma sıcaklığı

| Maddeler | Tutuşma Noktası °C |
|---|--------------------|
| Çam | 260 |
| Kırmızı sedir | 192 |
| Gazete kağıdı | 230 |
| Rulo pamuklu bez | 240 |
| Sıvı yemek yağı | 321 |
| Propan | 466 |
| Bütan | 405 |
| Amonyak | 651 |
| Formaldehit | 430 |
| Pamuk | 400 |
| Yün | 600 |
| Naylon 6,6 (160 – 260 °C'de erir) | 425 |
| Polyester (256-292 °C'de yumuşar ve damla damla akar) | 450-485 |
| Rayon (erime noktası 2000C, çok çabuk yanar) | |

Yangın İnsan Sağlığını Nasıl Etkiler ?



Yanma sonucu oluşan ürünler başlıca dört bölümde sınıflandırılabilir: (1) Yangın gazları, (2) alev, (3) ısı, (4) duman.

Bu ürünlerin insan üzerinde çeşitli fizyolojik etkileri vardır. En önemli olan; yanıklar ve ısınmış havsa, gaz ve dumanların solunmasının oluşturduğu zehirlenme etkisidir.

Oksijence zengin olan ortamlarda maddeler parlak ve alevli yanarlar. Alev cilde (deriye) değdiğinde yakabilir. Bir yerde alev görüldüğünde yangın olduğundan emin olabiliriz. Ancak, bazı yangınlarda alev oluşmadığı halde ısı, duman ve yangın gazları meydana gelebilir.

Yangın sonucu oluşan ısı, yangının çevreye yayıl-

masının en önemli nedenlerinden biridir. Oluşan ısı ve alev; (1) vücut yanıkları, (2) sıcak çarpması, (3) vücudun su kaybetmesine neden olur, (4) ayrıca şok ve stres yaratır.

Bunların etkisinin verdiği zarar az olabileceği gibi çok büyük de olabilir. Fazla ısı, kan dolaşımının artmasına neden olur. Isının şiddeti, insanın dayanabilme sınırlarını aşarsa öldürücü de olabilir. Yangınla mücadele edenler eğer sıcaklık 49 °C – 55 °C'yi geçiyorsa özel koruyucu elbise ve maske olmadan yangın yerine girmemelidir. Hiç kimse bu sıcaklıktaki neme doymuş havayı zarar görmeden bir veya iki defa soluyamaz. 149 °C bir kişinin soluyabileceği en fazla kuru hava sıcaklığı olarak saptanmıştır. Cilt yanıklarının şiddeti ortam sıcaklığı, etkilenme süresi ve yanan alanın genişliğine bağlıdır.

Yangın söndürme işlerinde çalışanların karşılaşabilecekleri tehlikelerden biri de vücut neminin azalması yani su kaybıdır. Uzun süre sıcak ortamda bulunanların vücutlarındaki nem miktarı azalır ve bu nedenle daha sonra olabilecek sıcaklık artmalarından daha kolay etkilenirler.

Aşırı sıcaklık kalp atışlarını hızlandırır, kan basıncını düşürür ve dolaşım bozukluklarına yol açar. Böylece vücut sıcaklığı vücudun kaldıramayacağı dereceye çıkar. Her yangında oluşan, gözle görülebilen duman solunum yollarını tahriş eder ve görmeyi engeller. Bir yangın sırasında gözle göremediğimiz zehirli bazı gazlar duman içerisine karılır. Bu gazlar son derece tehlikelidir. Yangın sırasında oluşan gazlardan en önemlileri: Karbondioksit (CO₂), Amonyak (NH₃), Karbon monoksit (CO), Hidrojen Sülfür (H₂S), Kükürt dioksit (SO₂), Hidrojen siyanür (HCN), Azot dioksit (NO₂), Akrolein (CH₂CHCHO) vb⁽²⁴⁾.

Yangını Söndürme Yöntemleri ?

Etkili yangın kontrolü ve söndürme, yangının kimyasal ve fiziksel doğası hakkında temel bir anlayış gerektirir. Bu, ısı enerjisi kaynaklarını, yakıtların bileşimi ve özelliklerini ve yanma işlemini sürdürmek için gerekli çevresel koşulları tanımlayan bilgileri içerir.

Yanma, bir ışığın ve ısının gelişimi ile birlikte bir oksitleyici madde tarafından indirgenen bir yakıtın hızlı oksidasyonunun kendi kendine devam eden bir sürecidir (prosesidir). Çoğu yangın, normal olarak atmosferik havada bulunan oksijenle bir yakıtın kimyasal yolla birleşmesinin sonucu oluşur. Atmosferik hava yüzde 21 oksijen, yüzde 78 azot (nitrojen) ve yüzde 1 diğer gazları içeriyor. Klor gazı ve bunun gibi bileşikler de yanmayı sürdürecektir. Organik peroksitler gibi diğer bazı maddeler, kendi bileşikleri (yapıları) içerisinde hem yakıt hem de oksitleyici moleküller içerecek şekilde olduğundan, ortamda yeterli oksijen olmasa bile yanabilirler⁽²⁵⁾.

Yanma yüzeylerini soğutmak için su kullanılır.

Yangınları söndürmek için farklı yöntemler kullanılabilir. Metotlar genellikle yanan malzemenin soğutulması, yakıt veya hava kaynağının kesilmesi veya kimyasal maddelerin eklenmesiyle ısının uzaklaştırılmasını içerir.



Yanan Malzemenin Soğutulması

Yanan malzemenin soğutulması yangını söndürmek için kullanılan en yaygın yöntemdir. Su yaygın olarak bulunur ve katı maddeleri içeren yangınlarda özel olarak kullanılacak en iyi soğutma maddesidir. Ateşle temasta buharlaşarak, su da ateşi kapatarak oksijen kaynağını keser. Ancak, hiçbir zaman elektrik bağlantısı kesilmemiş/kapatılmamış elektrik panellerine, sıcak yemeklik yağ veya katı yağ içeren yangınlara su uygulamamalısınız; su yangının yayılmasına neden olabilir.

Yangındaki Oksijen Hariç

Boğucu maddeler, oksijen kaynağını keserek yangını söndürmek için kullanılan maddelerdir. Bazı yangın söndürücülerin içeriği olan köpük, yakıt yüzeyini havadan soğutmaya ve yalıtıma yardımcı olabilir, yanmayı önler ve rüzgâr ve hava tahliyesine karşı koyabilir. Ancak, enerjilendirilmiş elektrikli ekipmanlarda asla köpük kullanmayın, çünkü bu bir elektrik iletkenidir. Elektrikli ekipman yangınlarında soğutucu ve boğucu (havasız bırakma özelliği olan) karbon dioksitli söndürücüler kullanılabilir.

Yakıtı Yangından Uzaklaştırmak

Bir yangını söndürmenin bir başka yöntemi, elektrik gücünü keserek, yanıcı sıvıların akışını izole ederek veya ahşap veya tekstil gibi katı yakıtı ortamdaki uzaklaştırarak yakıt beslemesini kesmektir. Gaz yangını durumunda, ana vanayı kapatmak ve gaz kaynağını kesmek yangını söndürmenin en iyi yoludur.

Alev İnhibitörü (Önleyici/Durdurucu) Kullanma

Alev inhibitörleri, yanan madde ile kimyasal olarak reaksiyona giren ve böylece alevleri söndüren maddelerdir. Kuru kimyasal yangın söndürücüler bu şekilde çalışır ve monoamonyum fosfat, sodyum ve potasyum

bikarbonat ve potasyum klorür içerebilir. Halon gibi buharlaşan sıvılar da alevi önleyici bir etkiye sahiptir. Ancak, bu maddelerin çoğu yüksek toksisite nedeniyle ortadan kaldırılmıştır⁽²⁶⁾.

Yangınlar, en sık meydana gelen, nedenleri en çeşitli olan ve her olayın koşul ve gereksinimlerine uyarlanmış müdahale yöntem ve teknikleri gerektiren kazalardır.

Yangının türüne (alev alan malzemenin doğasına), meteorolojik koşullara (rüzgâr, hava akım yönünü) ve müdahalenin etkinliğine bağlı olarak, maddi hasarlar sınırlandırılabilir (tek bir araba, bina veya üretim veya depolama tesisi) veya geniş alanları etkileyebilir (orman veya tarımsal/zirai yangınlar, hidrokarbonlar, gaz veya diğer çok kolay yanıcı ürünler, depolama veya boru tesisatları, liman tesisatları ve demiryolu veya deniz taşımacılığı ekipmanları). Patlamalar farklı bir kategoridedir⁽²⁷⁾.

Endüstriyel Yangınların Yaygın Sebepleri

Sanayi bölgeleri birçok nedenden dolayı yangına eğilimlidir. Bu yangın, birçok işçinin hayatını kaybetmesiyle birlikte milyonlarca liraya mal olabilir. Yangını önlemek ve kontrol altına almak için önleyici tedbirler, endüstriyel alanda bulunan herkesin izlemesi gereken en önemli adımdır. Çeşitli yangın alarm sistemlerine, tank yangın kontrol sistemine veya diğer yangın kontrol sistemlerine sahip olmak, yangın durumlarını verimli bir şekilde çözmenize yardımcı olur. Bununla birlikte, endüstriyel yangınlara yol açabilecek ortak nedenlerin farkında olmak da önemlidir. Bu nedenlerden bazıları aşağıda belirtilmiştir.

Yanıcı Toz

Bir gıda işleme firması veya bir kimyasal, çelik veya ahşap işleri şirketi olmak üzere her üretim biriminde toz birikir. Bu toz bazı patlayıcı veya yanıcı partiküller içeriyorsa, alev alabilir (tutuşabilir). Bu yangın genellikle ikincildir, bu yangının küçük (minör) olduğu ve çok büyük tahribata yol açmadığı anlamına gelir. Ancak, eğer bu toz parçacıkları hızlı bir şekilde yayılırsa, kendiliğinden tutuşabilir ve birincil yangına neden olabilir. Birincil (ana) yangınlar büyük yıkımlara ve ölümlere neden olabilir.

Sıcak İş

Sıcak işler arasında kaynak, ısıtma, yakma, torç(la) kesme, lehimleme ve diğer birçok endüstriyel faaliyet yer almaktadır. Bu sürecin yarattığı ısı ve kıvılcıklar, endüstriyel sektördeki yangınların önde gelen nedenidir. Bu kıvılcık yanıcı tozu yakabilir ve büyük yangınlara neden olabilir. Örneğin, sıcak işlem bir kimyasal tankın yakınında yürütülürse, yıkıcı yangınlara neden olmak için kimyasalları tutuşturabilir.

Yanıcı Sıvılar ve Gazlar

Yanıcı sıvılar ve gazlar kimya endüstrisinin önemli bir parçasıdır. Bu kimyasalların yanlış kullanılması çoğu kez işyeri olanakları ile söndürülen (ikinci derecede) yangına neden olabilir. Sıvı kimyasal madde dökülürse gaz halini alır ve havada bulunan çeşitli elementler

nedeniyle tutuşabilir. Aynı durum, sızabilecek ve yanığına neden olabilecek çeşitli gazlar için de geçerlidir. Alev alabilen sıvılar ve gazlar, tüm binaları kül halinde yakma gücüne sahiptir.

Ekipman ve Makine

Sanayi sektörleri çok çeşitli ekipman ve makinelere sahiptir. Herhangi bir hatalı makine, yanlış montaj, az bakım, makine parçalarının sürtünmesi ve diğer birçok neden büyük endüstriyel yangınlara neden olabilir.

Elektriksel Tehlikeler

Her endüstri, tüm tellerin birbirine bağlı olduğu bir elektrik ünitesine sahiptir. Açık kablolar, aşırı yük devreleri, statik boşalma, uzatma kabloları, aşırı yük çıkışları ve diğer birçok nedenden dolayı elektrik yangınlarına neden olabilir. Ayrıca, gevşek ve yanlış kabloların takılması kısa devreye neden olabilir. Bu, elektrikli ekipmanın çalışmamasına ve ayrıca ikincil yangınlara yol açabilir.

İnsan Hataları

Endüstriyel yangının en yaygın sebebi insan hatalarıdır. Küçük bir hata büyük yangınlara neden olabilir. Örneğin, bir kişi yanıcı bir sıvının üzerine dökülürse veya yanıcı tozu temizlemeyi unutursa, sıvı veya toz tutuşabilir ve yangına neden olabilir. Ayrıca, birincil yangını zamanında bastırmamak, ikincil yangına neden olabilir. Yangın alarmları ve tank yangın kontrol sistemi kurmak, yangının daha başlangıç aşamasında sizi bilgilendirecek ve derhal bastırmanıza yardımcı olacaktır.

Yukarıdakilerin tümü, endüstrilerde yaygın olarak görülen yangın nedenlerinden sadece birkaçıdır. Bu yangın kontrol altına alınabilmekte ve her işçi bir firmada alınması gereken uygun (ihtiyati) tedbirlerin farkında vararak zararlar azaltılabilmektedir. Bununla birlikte, yangın alarm kontrol ve bastırma sistemlerine sahip olmak, endüstriyel ünitelerinizde arzu edilmeyen bu yangınların söndürmelerinde size yardımcı olacaktır^(28,29,30).

Ne Yapmam Gerek?

İşverenler (ve / veya bina sahipleri veya işgalciler) **bir yangın güvenliği risk değerlendirmesi yapmalı ve güncel tutmalıdır.** Bu, sağlık ve güvenlik riski değerlendirmeleriyle aynı yaklaşımı paylaşır ve genel bir risk değerlendirmesinin bir parçası olarak veya ayrı bir alıştırma olarak gerçekleştirilebilir.

Değerlendirmenin bulgularına dayanarak, işverenlerin yangın durumunda yaralanma veya can kaybı riskini en aza indirmek için yeterli ve uygun yangın güvenliği önlemlerinin alınmasını sağlamalıdır.

İşyerinde yangının önlenmesine yardımcı olmak için, risk değerlendirmeniz yangının başlamasına neyin neden olabileceğini, yani tutuşma kaynaklarını (ısı veya kıvılcım) ve yanan maddeleri ve risk altında olabilecek kişileri tanımlamalıdır.

Riskleri belirledikten sonra kontrol etmek için uygun önlemleri alabilirsiniz. Tamamen onlardan kaçınabileceğinizi veya bu olasılığı değilse, riskleri nasıl azaltabileceğinizi ve yöneteceğinizi düşünün. Ayrıca, yangın çıkması

durumunda insanları nasıl koruyacağınızı da düşünün.

- Bir yangın güvenliği risk değerlendirmesi yapın.
- Tutuşma ve yanıcı maddelerin kaynaklarını ayrı tutun.
- Kazara yangınlardan kaçının, örneğin ısıtıcıların devrilmemesine dikkat edin.
- Her zaman işyerinde iyi temizlik, tertip, düzen sağlayın. Örneğin kolay yanabilecek çöp birikintilerinden kaçının.
- Yangınların oluşumunu nasıl algılayacağınızı ve başladığında insanları nasıl hızlı bir şekilde uyaracağınızı düşünün. Örneğin duman alarmları veya zilleri.
- Hızlı bir şekilde yangını söndürmek için doğru yangın söndürme ekipmanına sahip olun.
- Yangın çıkışlarını ve kaçış yollarını her zaman açıkça işaretlenmiş ve engellemeden (açık) tutun.
- Tüm vardiya ve çalışanlar için, yangın ve tahliye tatbikatları dahil olmak üzere uymaları gereken prosedürler hakkında uygun eğitim almalarını sağlayın.
- Risk değerlendirmenizi düzenli olarak inceleyin ve güncelleyin ^(23,31).



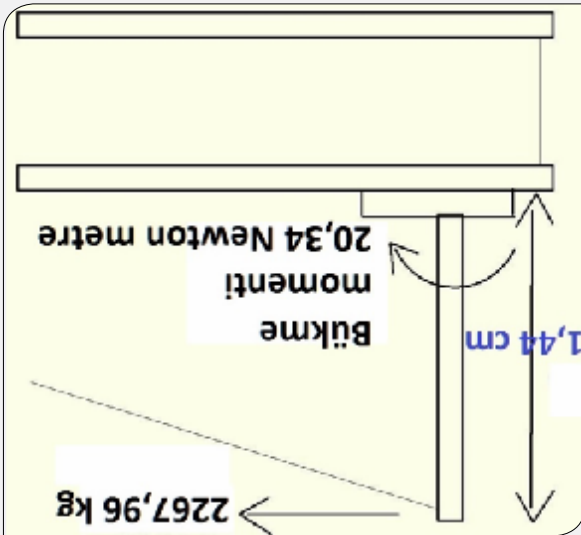
Kaynaklar

1. <http://tribune.com.pk/story/471005/bangladesh-garment-factory-fire-kills-120/>
2. <http://www.businessinsider.com/bangladesh-factory-fire-2012-11>
3. <http://www.theguardian.com/world/2015/may/14/more-bodies-found-in-philippines-slipper-factory-fire>
4. <http://uk.reuters.com/article/2015/05/14/uk-philippines-fire-idUKKBN0NY1AE20150514>
5. <http://www.voanews.com/content/philippine-factory-fire-death-toll-climbs/2767034.html>
6. <http://www.express.co.uk/news/world/577096/Philippines-rubber-slipper-factory-fire>
7. <http://www.thequint.com/2015/may/15/72-killed-in-fire-at-footwear-factory-in-philippines>
8. <https://www.haberler.com/5-iscinin-oldugu-mobilyacilar-sitesinde-is-11673803-haber/>
9. <https://www.evrensel.net/haber/371261/alınmayan-onlemler-5-suriyeli-iscinin-hayatini-aldi>
10. <http://www.milliyet.com.tr/gundem/ankarada-yanigin-5-kisi-hayatini-kaybetti-2812608>
11. <https://www.haberler.com/hadimkoy-de-fabrika-yanigini-1-2-11847854-haber/>
12. <https://www.haberturk.com/hadimkoy-de-fabrika-yanigini-2406343#>

13. <https://www.karar.com/guncel-haberler/hadimkoyde-3-kati-fabrikada-yangin-1152428>
 14. <https://www.haberturk.com/kocaeli-de-sanayi-sitesinde-yangin-1-olu-2-yarali-2410669>
 15. <https://www.kocaeligazetesi.com.tr/haber/1925742/boya-ve-madeni-yag-deposunda-patlama-1-olu-2-yarali>
 16. http://www.cumhuriyet.com.tr/foto/foto_galeri/1365380/1/Saatlerdir_yanan_fabrikayi_boyle_izlediler.html
 17. <https://www.karar.com/guncel-haberler/tekstil-fabrikasindaki-yanginin-zarari-60-milyon-lira-1194112?p=8>
 18. https://www.sozcu.com.tr/2018/gundem/yanan-68inci-fabrika-2462963/?utm_source=szc&utm_medium=free&utm_campaign=ilgilihaber
 19. <http://www.posta.com.tr/istanbul-davutpasada-yangin-2011347>
 20. <https://www.cnnturk.com/turkiye/istanbulda-fabrika-yangini-4-kisi-hayatini-kaybetti?page=1>
 21. <https://www.haberler.com/buyukcekmece-de-tekstil-ve-plastik-malzemelerin-12170079-haberi/>

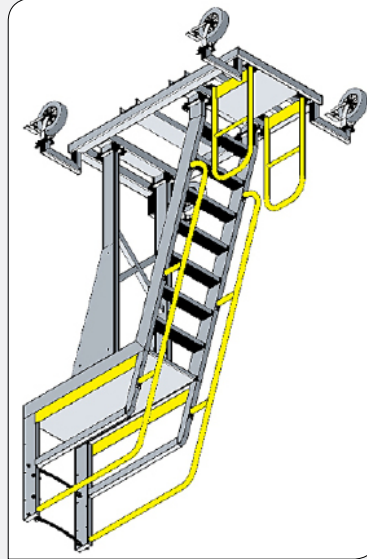
22. <https://www.yenicaggazetesi.com.tr/chp-fabrika-yanginlarini-meclise-tasidi-203056h.htm>
 23. <https://www.hse.gov.uk/toolbox/fire.htm>
 24. <https://www.epa.gov/pm-pollution/how-smoke-fires-can-affect-your-health>
 25. Essentials of Fire Fighting, second edition. Validated by, The International Fire Service. Training Association. Published By Fire Protection Publications Oklahoma State University p.5
 26. <https://classroom.synonym.com/the-methods-of-extinguishing-fires-12500107.html>
 27. <http://www.icdo.org/en/disasters/man-made-disasters/industrial-accidents/fire>
 28. <https://rotaflow.ca/common-causes-of-industrial-fires/>
 29. <https://minervafiresecurity.co.uk/common-causes-fire-workplace/>
 30. <https://www.fire.uk.net/5-common-causes-of-fire-in-the-workplace/>
 31. <https://www.seattle.gov/fire/safety-and-community/workplace-fire-safety>

- Disiplin sorunları tekrarı olanlar.
 - Makine kullanılmamasını önören ilaçlar
 - Önemli hasar görmüş eklem fonksiyonları
 - Alkol ve uyuşturucu sorunu
 - Ciddi akciğer sağlığı sorunu
 - Kalpte sağlık sorunu
 - Psikiyatrik durum (yükseklik korkusu dahil)
 - Epilepsi/ Sara
 - Tekrarlayan baş dönmesi
10. Aşağıdaki sorunlara sahip kişilerin bu işi yapmasına izin verilmemelidir.
9. İşçilerin işe giriş ve en geç yolda bir periyodik sağlık muayeneleri yapılmalıdır.
8. Yapılan işin risk değerlendirmesi (tehlike analizi) yapılmalı ve işçilere bu işin olası tehlikeleri, riskleri ve bunlara karşı alınabilecek iş güvenliği önlemleri ve uyulacak kurallar konusunda iş sağlığı ve güvenliği eğitimi verilmelidir.



kişiler tarafından denetlenmeli (belgeleştirilmeli), kusurlu veya darbeyle maruz kalırsa derhal hizmet dışı bırakılmalıdır.

1. Düşmeyi önleyici, korku-ölçümü için bir çalışma platformu olmalıdır, ya da güvenli bir ankraj noktasına bağlı paraşüt tipi emniyet kemeri takılmadan tank silindirenin üzerine çıkılarak yatay yaşam hattı aksesuarlarının montajı yapılmalıdır.
2. Yatay duran tankın üzerine çıkılmadan, taşınabilir platformlu bir merdiven üzerinden yatay yaşam hattının dikmelerinin montajı ve halatının bağlanması/gerdirilmesi yapılabilir.
3. Sahada mevcut olan tavan altı vincin halka-sına emniyet kemeri bağlanarak dikmelerin montajı yapılabilir.
4. Yatay yaşam hattının bağlanacağı direklerin boyu 90 -100 cm arasında olmalı, direğin bükülme momenti 20,34 Nm (15,000 ft-lb) olmalı (hat desteğinin fişinin bağlanması, tabana uygulanan bükülme momentini desteklemelidir).
5. Düşme önleme bağlantı noktaları, çalışan başına düşen 2268 kg (5000 lbs)'i desteklemelidir.
6. Bir yetkili (nitelikli) kişinin rehberliğinde tasarlanmalı, gözetimi altında kurulmalı ve kullanılmamalıdır.
7. Paraşüt tipi emniyet kemeri işçi tarafından kullanılmadan önce ve yolda en az bir defa yetkili



1. Düşmeyi önleyici, korku-ölçümü için bir çalışma platformu olmalıdır, ya da güvenli bir ankraj noktasına bağlı paraşüt tipi emniyet kemeri takılmadan tank silindirenin üzerine çıkılarak yatay yaşam hattı aksesuarlarının montajı yapılmalıdır.
2. Yatay duran tankın üzerine çıkılmadan, taşınabilir platformlu bir merdiven üzerinden yatay yaşam hattının dikmelerinin montajı ve halatının bağlanması/gerdirilmesi yapılabilir.
3. Sahada mevcut olan tavan altı vincin halka-sına emniyet kemeri bağlanarak dikmelerin montajı yapılabilir.
4. Yatay yaşam hattının bağlanacağı direklerin boyu 90 -100 cm arasında olmalı, direğin bükülme momenti 20,34 Nm (15,000 ft-lb) olmalı (hat desteğinin fişinin bağlanması, tabana uygulanan bükülme momentini desteklemelidir).
5. Düşme önleme bağlantı noktaları, çalışan başına düşen 2268 kg (5000 lbs)'i desteklemelidir.
6. Bir yetkili (nitelikli) kişinin rehberliğinde tasarlanmalı, gözetimi altında kurulmalı ve kullanılmamalıdır.
7. Paraşüt tipi emniyet kemeri işçi tarafından kullanılmadan önce ve yolda en az bir defa yetkili

Ne yapılmalı ?

İKİ DAKİKA DÜŞÜN > Sayfa 39'un yanıtı

Alpagut Olayı: Maddi Hatalar

Nail DERTLİ (*)

1969 yılında, Çorum Özel İdaresi'ne bağlı Alpagut Linyit İşletmesi'nde, iki ayı aşkın bir süre ücretlerini alamayan maden işçilerinin, madeni işgal etmesi ve işgal altında üretimin 34 gün boyunca işçilerin denetiminde sürdürülmesi eyleminin Türkiye işçi hareketi tarihinde özel bir yeri vardır. Bazı araştırmacılar, bu işgal ve işçi kontrolü eylemini Türkiye işçi sınıfı ve sendikacılık hareketinin dönüm noktalarından biri olarak değerlendirmektedir (Çeçen, 1973:141; Yaraşır, 2002: 547). Türkiye emek hareketi tarihinde önemli bir yeri olan bu eyleme ilişkin çalışmalarda ne yazık ki çok sayıda maddi hata ya da hatalı değerlendirme vardır. Bu çalışmada eyleme ilişkin emek yazınında sıkça tekrar eden kimi maddi hatalar ve bazı hatalı yorumlar ele alınacaktır.

sürmüştür. 13 Haziran 1969'da işçilerin madene el koymasıyla başlayan işgal 16 Temmuz 1969'da jandarma müdahalesi ile son bulmuştur. Jandarma müdahalesinin gününe ilişkin maddi hatanın sebebi haberin yerel gazetelerde 2 gün sonra 18 Temmuz Cuma günü yer almış olmasıdır. Eylemin örgütleyicileri de işgalin 34 gün sürdüğünü pek çok kez tekrar etmelerine rağmen, bu hata süregitmektedir.

Bu maddi hataların yanı sıra eylemi gerçekleştiren işçilerin sınıfsal konumuna ve eylemin önderlerine ve işgal sürecinde sendikanın rolüne ilişkin de kimi hatalı değerlendirmeler söz konusudur.

EYLEMİ KİM YAPTI? KÖYLÜLER Mİ? YARI KÖYLÜLER Mİ? İŞÇİLER Mİ?

Alpagut deneyimini inceleyen çalışmalarda işgali gerçekleştiren madencilerin "işçi" niteliği sıklıkla tartışma konusu yapılmıştır. Örneğin, Köz Dergisi (2002), Alpagut Olayını "Çorumlu köylülerin (işçilerin değil) tarihle imtihanı" olarak nitelendirirken, Yaraşır'a göre (2002: 638) işçiler "yarı-köylü" bir nitelik taşımaktadırlar. Madencilerin sınıfsal konumuna ilişkin bu değerlendirmelerin esas olarak bölgedeki işçileşme sürecinin yeterince incelenmemiş olmasından kaynaklandığı söylenebilir.

Proleterleşme; mülksüzleşme, yoksullaşma, üretim ve geçim araçlarının sermayeleşmesi ve özel mülkiyet temelinde yoğunlaşması şeklinde eşitsiz ve bütünleşik bir süreçtir (Özügürlü, 2008: 64-68). Alpagut özelinde 1940'ların başında Osmancık ilçesine bağlı Alpagut, Tutuş ve Çiftlik köyleri sınırları içinde kalan arazilerin istisna edilmesiyle bölgede kömür madenciliklerinin başlaması/gelişmesi eskiden beri tarımsal faaliyetlerle geçimlerini idame ettiren insanların yaşamında köklü değişiklikler yaratmıştır. Tarlalarına linyit yatakları nedeniyle el konulması nedeniyle köylüler topraktan kopmuştur. Bölgede eskiden beri yaygın olan orman ürünleri kaçakçılığı gibi alternatif geçim olanaklarının sınırlandırılması ile birlikte madencilik çok kısa bir süre zarfında, mülksüzleştirilerek tarımdan koparılan eski köylü hanelerinin ana geçim kaynağı haline gelmiştir. Bölgede, işçileşme sürecinin oldukça kısa bir süre içerisinde ve hızlı bir tempoda gerçekleştiği görülmektedir. İşçi istihdamında her haneden yetişkin bir erkeğin işe alınmasına öncelik verildiğinden, 1970'lere gelirken 707 haneden oluşan üç köydeki (Alpagut, Tutuş, Çiftlik) yetişkin erkeklerin neredeyse tamamının madende çalıştığı görülmektedir. Bu nedenle Alpagut Linyit İşletmesi işçilerinin toplumsal köken itibarıyla köylü oldukları açık olmakla birlikte, onları "işçi-köylü" ya da "çiftçi-işçi" olarak nitelendirilen köylü gruplarından ayırt etmek gerekir. İşçi-köylü ya da çiftçi-işçi kavramları, emek yazınında esas olarak geçimini madencilikten kazanmayan, madenlerde birkaç ay çalıştıktan sonra



MADDİ HATALAR

Alpagut hakkında yapılan çalışmalarda çok sayıda maddi hatanın bulunduğunu söylemek mümkün. Ne yazık ki yakın zamanlı çalışmalarda bile bu tür maddi hataların süregittiğini gözlemlemektediriz. Öyle ki Türkiye tarihinde özel bir yeri olan bu deneyime katılan işçi sayısına ilişkin olarak dahi birbirleriyle önemli ölçüde farklılaşan sayılar dile getirilmektedir. Örnek olması açısından Fişek (1970) eyleme katılan işçi sayısını 746 olarak ifade ederken, Narin'e (2010) göre katılımcı sayısı 900'ü aşmaktadır. Pek çok çalışma (Köz, 2002), olayın vuku bulduğu Alpagut'un Dodurga ilçesine bağlı bir köy olduğunu belirtmektedir. Oysa Alpagut, 1969 yılında Osmancık ilçesine bağlı bir köydür; Dodurga ise, bölgede madencilik gelişmesinin sonucu olarak, Alpagut olayının üzerinden 20 yılı aşkın süre geçtikten sonra 1990 yılında ilçe olmuştur.

Alpagut olayına ilişkin yaygın bir hata eylemin 35 gün sürdüğü ve jandarma müdahalesinin 17 Temmuz günü gerçekleştiği şeklindedir. Oysa eylem 34 gün

(*) Dr., Fişek Enstitüsü Çalışan Çocuklar Bilim ve Eylem Merkezi Vakfı Gönüllüsü

köyüne dönen, madende çalışmasındaki temel gayesi köydeki borcunu ödemek olan köylüler için kullanılan kavramlardır. Madenlerde çalışan bu köylüler, esas itibarıyla ne tarımsal üretimden kopmuşlardır ne de mülksüzleşmişlerdir. Madende çalışma hane gelirini çeşitlendirmek amacıyla başvurulan bir araçtır. Oysa Alpagut Linyit İşletmesi'nde çalışan işçilerin önemli bir bölümünü ikinci kuşak maden işçileri oluşturmaktadır. Köylerde barınmakla birlikte mülksüzleşerek tarımsal üretimden kopmuş, nakit bağı kıskacındaki işçi hanelerinin hane tüketimine özgülenmiş sınırlı, çoğunlukla yetersiz miktardaki sebze üretimi dışında tarımla bağı son derece zayıftır. İşçi haneleri içerisinde maden işçiliğine ek olarak tarımsal faaliyetlerle uğraşan işçiler olsa bile, bu tür faaliyetler hanenin geçiminde merkezi bir rol oynamamaktadır ve işçi haneleri açısından ücretlilik ilişkisi başatır (Dertli, 2014). Kendilerini madende ek gelir için çalışan çiftçiler sayan çiftçi-işçilerinden farklı olarak, Alpagut Linyit İşletmesi'ndeki çalışanların işçi niteliği ön plandadır. Bu durum sınıfsal reflekslerine yansımıştır: İşçiler yürüyüş ve grevlerden pasif direnişe kadar geniş bir eylem repertuarına sahiptirler (Dertli, 2014).

MEHMET KOCATÜFEK: EYLEMİN ÖNDERİ Mİ? İŞVEREN YANLISI SENDİKACI MI?

Alpagut Olayı ile ilgili hatalı bilgi ve değerlendirmeler açısından Türkiye Sendikacılık Ansiklopedisi (TSA)'nin Alpagut Olayı maddesi üzerinde özel olarak durmak gerekmektedir. Madende işçi yönetiminin kurulmasında sendikanın tutumu ve sendikacıların rolü hakkındaki hatalı tespitler geniş ölçüde bu maddenin hatalı bilgi ve yanlış değerlendirmelerinden kaynaklanmaktadır. TSA'nın ilgili maddesinde Alpagut olayının işçi önderlerinden Mehmet Kocatüfek hakkındaki şu ifade yer almaktadır: *"İşçiler aynı zamanda işletmenin bölge müdürlüğünü de yapan sendika şube başkanı Mehmet Kocatüfek'in işveren yanlısı bir tutum içinde olduğunu da öne sürüyorlardı."* Oysaki Mehmet Kocatüfek, olayların örgütlenmesinde ve işçi yönetiminin 34 gün süreyle yürütülmesinde kritik görevler üstlenen bir işçi önderidir ve muhtemelen madene el koyma önerisinin de sahibidir. Dönemin etkili sosyalist yayınlarından İşçi-Köylü gazetesinin işgalin ardından madende görüştüğü ve "çalışkan ve zeki bir sendikacı" olarak nitelendirdiği Mehmet Kocatüfek'in işletme yönetiminde herhangi bir görevi yoktur, madende işçi olarak çalışmaktadır. İşçiler, 13 Haziran 1969'da fiili durum yaratıp madenin yönetimine el koyduktan sonra, tüm çalışanların katıldığı bir İşçi Genel Kurulu oluşturmuşlardır. Bu kurul, üretimi gerçekleştirecek ve işletme yönetimiyle uğraşacak bir İşçi Konseyi (İşçi Kurulu) seçmiştir. Kocatüfek bu işçi konseyinin başkanıdır. İşçiler maden yönetiminde köklü değişiklikler yapmış olmasına rağmen, dönemin gazetelerinde fiili duruma ilişkin haberlerde Konsey, Genel Kurul gibi kavramlar yerine eski yönetim döneminin kavramları (işletme müdürü gibi) kullanılmaya devam etmiştir. Örneğin Ant Dergisi'nde işgale ilişkin haber



"Çorum Özel İdaresi'ne ait Alpagut Linyit İşletmesi'nin bölge müdürlüğünü Birleşik Maden İşçileri Sendikası Alpagut Şube Başkanı Mehmet Kocatüfek yapmakta, muhasebe ve satış işleri ise eskisi gibi kadrolu memurlar tarafından yürütülmektedir." şeklinde yer almaktadır. Mehmet Kocatüfek'in "işletme bölge müdürlüğü" bundan ibarettir. Öte yandan, işçilerin Kocatüfek'i "işveren yanlısı tutum izlemekle suçla"ması da olası değildir. Kocatüfek, işçilerin madenin yönetimi ele geçirmesinden sonra tüm işçilerin üyesi olduğu İşçi Genel Kurulu tarafından oluşturulan İşçi Konseyi'nin başkanlığına işçilerce seçilmiştir. İşçilerin hem Kocatüfek'i işbirlikçilikle suçlayıp hem de onu herhangi bir itiraz olmadan İşçi Konseyi'ne başkan olarak seçmeleri olası gözükmemektedir. Yazar muhtemelen Onur Uyar ile Mehmet Kocatüfek'i karıştırmaktadır.

SONUÇ YERINE

Türkiye emek tarihinin en özgün eylemlerinden bir olan Alpagut maden işgali ve özyönetim deneyimine ilişkin çalışmalarda ciddi maddi hatalar mevcuttur. Bu maddi hataların bir kısmı, eylemin süresi, eyleme katılan işçi sayısı gibi konulara ilişkin basit ve görece önemsiz hatalardır. Ancak bazıları, eylemci işçilerin sınıfsal konumu, eylemin önderleri ve eylemin örgütlenmesine ilişkin çok ciddi hatalardır ve eylemin sağlıklı bir şekilde değerlendirilmesini engelleyen niteliktedir.

Kaynaklar

- Çeçen, Anıl (1973) Türkiye'de Sendikacılık, Ankara: Özgür İnsan.
- Dertli, Nail (2014) "İşçiler Yönetimde: 1969 Alpagut Linyit İşletmesi İşgali", *Emeğin Kitabı*, (Ed. Melda Yaman, Güllistan Yarkin, Ş. Gürçağ Tuna, Fuat Ercan), İstanbul: SAV.
- Yaraşır, V. (2002) Sokakta Politika, İstanbul: Gendaş.
- Türkiye Sendikacılık Ansiklopedisi (1996) *Alpagut Linyit İşletmesi'nde Yönetime El Koyma Eylemi*, Cilt 1, 35.
- Fişek, K. (1970) "Alpagut Linyit İşletmesi İşgalinin Birinci Yıldönümünde", *Emek*, 17-35.
- Narin, Ö. (2011) "Uzay Çağında Sosyal Adalet Savaşı" 1969 Alpagut Olayı", http://www.sendika.org/yazi.php?yazi_no=41653, indirilme tarihi: 23.04.2012.
- Köz Dergisi (2002) "13 Haziran 1969; Unutulan Gün veya İşçi Sınıfının Yönetimden Gelen Gücü: Alpagut", *Köz*, 23:10-11.
- Özügür, M. (2008) Anadolu'da Küresel Fabrikanın Doğuşu, İstanbul: Kalkedon.

İşyeri İntiharları

Aslı ODMAN (*)

Türkiye’de henüz, örneğin Fransa’daki France Télécom⁽¹⁾ veya Renault şirketlerinde ‘yeniden yapılandırma’ ve ‘verimlilikleştirmeye’ reformlarından sonra yaşanan zincirleme intiharlarından sonra, intihar eden çalışanların yakınlarının hukuk yolunu kat ederek ‘çalışma koşullarına bağlı olduğunu’ tescil ettirdiği resmi bir ‘iş kazası sayılan intihar’ bulunmuyor. 5510 No’lu Sosyal Sigortalar ve Genel Sağlık Sigortası Kanunu’nun 22’inci maddesi c bendine ve pek çok Yargıtay içtihadına dayanarak ‘işyerinde veya işyeri eklerinde’ gerçekleşen tüm intiharlar otomatik olarak iş kazası olarak tanınıyor. Fakat biz **İş Cinayetleri Almanagi**’nda bu tanımın ötesine gidiyoruz. Elimizdeki kısıtlı bilgi ile işyeri sınırları içinde, iş ve işsiz bırakılma (şekilleri) ile ilişkili ve iş organizasyonu kaynaklı olduğuna dair emareler gördüğümüz intiharları, Türkiye’de gecikmiş bir tartışmayı, yani çalışma ve psiko-sosyal riskler arasındaki ilişkiyi tartışmaya açabilmek için iş cinayetleri kapsamında gösteriyoruz.

İŞ ORGANİZASYONU KAYNAKLI PSİKO-SOSYAL ŞİDDET VE İŞYERİ İNTİHARLARI

İşverenin çalışana sistematik ve organize zulmü haline gelen ‘iş organizasyonu kaynaklı psiko-sosyal şiddet’ derken, performans stresine tabi bırakılmak, Ceza Hukuku’nda da tanımlanmış olan insanlık onuruna saldırıya ve sistematik aşağılanmaya maruz bırakılmış olmak, işin yoğunlaştırılması / uzatılması, vasıfsızlaştırılması süreçleri içerisinde özsaygısını kaybetmek, vasıflarının veya iş beklentisinin altında bir işe atanmak, rotasyon ile ceza olarak işyeri değiştirilmek, biyolojik ve psikolojik sınır eşliğinde zihin ve beden bütünlüğünü yeniden üretmeden çalışmaya maruz bırakılmak gibi çalışma hayatında olan herkesin bildiği, ama telaffuz etmek için kelimelerini bulamadığı baskılar bütününden bahsediyoruz. 60 saate yaklaşan ortalama haftalık çalışma süresi, ancak azınlığın faydalanabildiği insanca yıllık izin süreleri, OECD ortalaması içinde en düşük gözükken hastalık izinleri, her geçen gün daha da hukuk içine çekilen, devlet-destekli, fiili ve yapısal güvencesiz çalışma sözleşmeleri (taşeronluk, sözleşmelilik, ‘kendi hesabına çalışma’ veya ‘eser sözleşmesi’ kisvesi altında güvencesizlik, kiralık işçilik, kaçak işçilik...), yapısal işsizlik, yaşanamaz kentler, yoğun gündelik trafik altında her manada ömrü tüketen işyerlerine ulaşım sistemleri, genel siyasi şiddet ortamının işyeri ortamına yansımaları, borç kısıpacı altında kabul edilen alta doğru koşu gibi çalışma koşulları bir insanı yaşamını kazanmaya çalışırken kendi yaşamına son verecek bir kerteğe getirecek kadar yoğun boğucu bir ortam yaratıyorlar.

MOBBING İŞYERİNDEKİ BİREYSEL BİR ANLAŞMAZLIK DEĞİL EMEĞİN DİSİPLİNE EDİLME ARACI

Etrafımızda neredeyse patlama yaşayan ‘mobbing’ kavramı ve mobbing davaları bu dondurucu buzdağının sadece ucuna işaret ediyor. Fakat Borçlar Hukuku kapsamında işyerindeki bireyler arasında bir anlaşmazlık olarak ele alındığından, sistematik mobbingin esasında bir emeğin -can ve sağlık pahasına- disiplinasyonu aracı olduğunun ve yeni şirket yönetim sistemlerinin bir parçası olduğu gerçeğinin üzerini örtüyor. Dillere dolanan ‘mobbing’ kavramı bireylerin tek başına kaldığı ama esasında kolektif olarak maruz kalınan bir duruma işaret ediyor. Plaza Eylem Platformu (@plazaeylem) beyaz yakalı plaza çalışanlarına dayatılan şık kıyafet ve davranış kodlarının yaydığı parıltıyı yok eden intiharları, kuruluştan beri örgütlenme çalışmasının bir parçası olarak ele alıyor.

Bunlara ek olarak Türkiye’ye 2018’de de sistematik olacak kadar sık rastladığımız ‘ataması yapılmayan öğretmen (bkz: Ataması Yapılmayan Öğretmenler Platformu @ayop_turkiye) veya doktor olmaya, Kanun Hükmünde Kanun ek listelerine sokularak bir gecede işini kaybedip, siyasi rejimin dilini kullanmak gerekirse ‘sivil ölüme mahkum edilme’ haline, masumlaştırmak için adına ‘Arşiv Araştırması’ denilen güvenlik soruşturmalarına takılan doktor veya taşeron işçisi olmaya, icrada dosyası bulunan insan sayısının 7 milyona dayandığı ülkemizde borç kısıpacında debelenerek #Geçinmiyorum çığılığı olarak atılan çiftçi ve işyeri intiharlarının önemine de değinmek gerekiyor. 1 Ocak 2018’de yayınlanan ‘KHK intiharları’ raporunda en az 43 khk’ya maruz bırakılan memurun intihar edildiği ifade edildi.⁽²⁾ Yakınları tutuklu/ihraç/açıktaki olduğu için intihar eden akrabalar, aile üyeleri ise bu tabloda gösteremediğimiz, ama gene devletin işveren olduğu kamu sektöründeki otoriter emek rejiminin sonucunda ve önce adaletle olan inançlarını daha sonra ise hayatlarını yitirmişler. Tüketiciler Birliği’nin 2009’da yayınladığı ‘Kredi Kartı Borcu İntiharları’ raporu da çalışma koşulları ve intihar arasındaki ilişki açısından yakından incelenmeyi hak ediyor.

ASKER VE POLİS İNTİHARLARI

Toplumun genel olarak militerleşmesi ile artan polis ve asker intiharları arasında da önemli bağlar vardır. 2018’de işyeri intiharları içerisinde, khk kaynaklı polis ve asker intiharları öne çıkmıştır. Esasında bu sorun OHAL öncesi dönemde de ‘polis intiharları’ ve ‘asker intiharları’ olarak öne çıkmış, hatta meslek grubu içinden bunların kaydını tutan oluşumlar hayata geçirilmiştir. Milli Savunma Bakanlığı 2002-2012 yılları arasında Türk Silahlı Kuvvetlerinde 983 askerin intihar ettiği

(*) Öğr. Gör., Mimar Sinan Güzel Sanatlar Üniversitesi Şehir ve Bölge Planlama Bölümü



Fotoğraf, <https://m.bianet.org/bianet/saglik/188381-tip-ihraclari-ohal-80-milyonun-sagligina-zararlidir>, adresinden alınmıştır.

yönündeki açıklamasından sonra geçen altı yılda bir veri paylaşmamıştır. Asker Hakları Örgütlenmesi Türkiye’de her 4-5 günde bir asker intiharı yaşandığını, 2015 yılında tespit edilen 31 intihar vakası olduğunu, sadece 2016’da 6 erin canına kıydığını belirledi. Asker intiharları ile mecburi hizmetini yaparken / çalışırken kötü muameleye maruz bırakılmak arasında doğrudan bir ilişki olduğunu varsaymamak için hiç bir nedenimiz yok. Askerdeki ölümleri takip etmek için Şüpheli Ölümler ve Mağdurları Derneği gibi bir aile oluşumun hayata geçirilmiş olması, burada da çalışma ile iş cinayeti arasında görünmez kılınan bir bağ olduğunu kanıtlar nitelikte.

Polis intiharlarının kaydını resmi kurumlardan bağımsız tutan Emniyet-Sen’in raporuna göre, 1996 - 2016 yılları arasında Türkiye’de her 10 günde bir polisin intihar ettiğini açıklamıştı. Rapor, 1996’dan bu yana 650’den fazla polisin intihar ettiğini, bunun en az üçte biri kadar ise intihar girişimi olduğunu belirterek, polis intiharlarının en çok mesleğin ilk dört yılında yaşandığını ortaya koymuştu. Kolluk kuvvetlerinde intiharları belgeleyen bu sivil çalışmalar şu anda bir rapor çalışması ile kamuoyuna çıkmıyorlar: Çalışma hayatında OHAL’in etkilerinden biri, var olan çalışma şiddetinin izlerinin daha çabuk silinmesi oluyor.

İŞYERİ İNTİHARLARININ ÇOĞU KAYDEDİLEMİYOR

İşyerinde çalışanın intihar ederek kendine yönelik uyguladığı şiddetin ayna yüzü ise, müşterileşen

öğrencilerin üniversitelerde öğretim elemanlarına, müşterileşen hastaların sağlık kurumlarında sağlık personeline, işyerlerinde çalışanların birbirine karşı uyguladığı şiddettir ve toplam iş cinayetleri içinde oranı artmaktadır.

İşyeri kaynaklı, kapitalist çalışma ilişkilerinin insan psikolojisine ve onuruna saldırısı kaynaklı pek çok intihar, bireysel bir hezeyanmış, irrasyonel bir bireysel hastalıkmiş gibi bu listelere girmeden kayboluyor. Bu yüzden işyerleri dahilinde intihar eyleminin gerçekleştiği durumlar dışında da, tüm sessiz, kayda geçmeden canını alan çalışanların da sesini, haber kaynaklarından çalışma kaynaklı durumu teyit edebildiğimiz ölçüde iş cinayetleri listemize alıyoruz. İş Cinayetleri Almanakları içinde yayınladığımız bu liste her sene yüze yakın hayat hikayesini barındırırken, yüzlercesinin de saklı kaldığı bir sistematik iş kaynaklı şiddetin izleğini gösteriyor. Sadece İşçi Sağlığı ve İş Güvenliği Meclisinin raporlarına göre 2013-2018 arasında en az 360 çalışan intihar ederek yaşamını yitirdi. İşyeri intiharları konusunu işçi sağlığı iş güvenliği mücadelesinin önemli bir alanı olarak tartışmaya açmak, örgütlenmeleri, kolektif bilinci teşvik etmek istiyoruz.

Dipnotlar

(1) 'France Telecom'un eski CEO'suna soruşturma', 5.7.2012, ntv, <https://www.ntv.com.tr/ekonomi/france-telecomun-eski-ceosuna-sorusturma,CVtwYywdgkCwofZfQlre4Q>

(2) Sinan Ok, 'OHAL öldürmeye devam ediyor', bianet, 10 Ocak 2018

Çocuk İşçiliğine Karşı “SLOGANI SEN BUL!”

Fişek Enstitüsü Çalışan Çocuklar Bilim ve Eylem Merkezi Vakfı olarak bu yıl Çocuk İşçiliği İle Mücadele Günü için “Sloganı Sen Bul!” isimli bir kampanya yürüttük. Amacımız ülkemizde gittikçe artan çocuk işçiliğine karşı toplumsal bir duyarlılık yaratmak, bu sorun üzerinde birlikte düşünmenin, çözüm yolları aramanın ve yetkili organları harekete geçirecek toplumsal baskıyı oluşturmanın zeminini yaratmaktır. Kampanyamıza birbirinden değerli sloganlar iletilmiştir. Kampanyamıza destek veren herkese teşekkürlerimizi sunuyoruz.

Bu sayımızda kampanya kapsamında bize iletilen sloganların bir kısmını sizlerle paylaşıyoruz. **Çalışma Ortamı**'nın sonraki sayılarında kampanya kapsamında bize ulaştırılan sloganlara yer vermeye devam edeceğiz.

ÇOCUK İŞÇİLİĞİ İLE MÜCADELE GÜNÜ İÇİN

SLOGANI SEN BUL!

Şimdi sıra sizde. 12 Haziran Çocuk İşçiliğiyle Mücadele Günü için slogan bul, önerini bize yolla, 12 Haziran günü hep birlikte çocuk işçiliğe hayır diyelim.



Başvuru: <http://bit.ly/SloganiSenBul>
Son Başvuru Tarihi: 07.06.2019

[f](#) [i](#) [t](#) / [fisekenstitüsü](#)



| | |
|---------------------|---|
| Evrin Yıldırım | Onlara YÜK-lemeyin |
| Yeşim Doruk | Çocuk işçiliğine hayır ama sözle değil eylemle. |
| Keskin Doruk | Her çocuğun insanca yaşamak hakkı varsa işçi çocuk da ne demek oluyor? |
| Ercüment Akdeniz | Çocuklar 'iş' değil düş üretsin |
| Kemal Yıldız | “Çocuktan kazanma, çocuk için kazan!” |
| Musa Güzel | Buradayım öğretmenim! |
| Mahir Çınar | Çocuğun çalıştırılması istismardır |
| Gökhan Günpay | İşin içinde çocuk var |
| Süleyman Yücel | “Çocuk'lar iş'te değil okul'da olmalı” |
| Asif Gulen | Aydınlık yarınlar için çocuk işçiliğine HAYIR |
| Emre Sürsavur | Çocuklar taşlarla kale yapsın, bina değil. |
| Selamettin Kıymaz | Farkındayım! Geleceğimiz için çocuk işçiye hayır |
| İsmail Üstel | Çocukluğu Yaşamak, Onun Da Hakkı!.. |
| İbrahim Bülent İlik | “Çocuk Emeği En Pahalı Emektir!” |
| İdil Kapıkıran | Tomurcuklar solarsa, bahar gelmez. |
| Aylin Şahin | Mendil satmaca değil, mendil kapmaca! |
| İklim Karadoğan | Çocuklar çalışmasın, gelecekleri güvende kalsın |
| Aylin Şahin | Ayakkabı boyası siyaha çaladursun, çocuklar gökyüzünü maviye boyayacak! |
| Sabahat Çelikcan | Duy, gör, dinle; çalışan çocukların feryadı tüm işyerlerinde!” |

İKİ DAKİKA DÜŞÜN

Tehlikeyi Tanıyalım

Tank Üzerine Yatay Yaşam Hattının Çekilmesi

Mustafa TAŞYÜREK (*)
mtasyurek@gmail.com

Durum: Tank üzerine kaynak, kesme, taşlama, boyama, ekipman ya da ısı izolasyon malzemesinin montajını (kaplamasını) yapacak işçilerin emniyet kemerlerini takmaları için bir işçi geçici yatay yaşam hattının montajını yapmaktadır.

Yatay yaşam hattının montajını yapan işçinin bu çalışma sırasında karşılaşılabileceği tehlikeleri tanımlayabilir misiniz?



Neler Olabilir?

1. Yaşam hattının dayanaklarının montajını yapan ve halatı çeken işçinin tank üzerinden düşmesi sonucu, ağır yaralanma, kırıklar ve hatta ölümlle sonuçlanabilecek çok ciddi bir iş kazası olabilir.
2. Tank üzerine çıkarken ve inerken uygun merdiven veya platform kullanılmadığından düşüp yaralanabilir.
3. Tank üzerine çıkarken, inerken ve montaj çalışması sırasında kollarında ve gözlerinde yaralanma olabilir.
4. Yatay yaşam hattı ve desteğinin gerekli sağlamlıkta (güvenlikte) yapılmaması; olası bir düşme sonucu işçilerin askıda kalarak zemine düşmesini önlemeyebilir.

> Yanıtı 24. sayfada

* Kim. Müh., İş Sağlığı+İşletme Yönetimi Bilim Uzmanı
Çalışma Bakanlığı Eski İş Güvenliği Müfettişi (1978-1985)
İş Güvenliği Uzmanı (A Sınıfı Sertifikalı)
Fişek Enstitüsü Çalışan Çocuklar Bilim ve Eylem Merkezi Vakfı Denetim Kurulu Üyesi

İÇİNDEKİLER

- **ANMA**
 - Prof. Dr. Gürhan Fişek Sosyal Politika Makale Ödülü ve Katılım Koşulları 3
- **İŞ SAĞLIĞI VE GÜVENLİĞİ**
 - Düş mü? Boş Bir Hayal mi?
Küçük Sanayi Sitelerinde İşçi Sağlığı İş Güvenliği Hizmeti: Fişek Modeli 3
- **A. Gürhan FİŞEK**
- **ÇOCUK EMEĞİ**
 - Çocuk İşçilikten Çıkış Yolu Eğitim mi 6
- **Taner AKPINAR**
- **GÜRHAN FİŞEK MAKALE ÖDÜLLERİ**
 - Prof. Dr. Gürhan Fişek Sosyal Politika Makale Ödülleri 8
 - Ödül Gerekçeleri 8
 - Çocuk İşçiliği: Savaş İşçileri Örneği 9
- **Yonca ELMA**
 - Herkesin Gözü Önünde Kimsenin Görmediği: REFAKATÇİ ÇOCUKLAR 13
- **Murad KARABULUT**
 - Yaş Gruplarındaki Kadınların Toplumsal Cinsiyet Algılarına Dair
Metaforik Bir Çalışma Farklı 18
- **Rabia Asya DALKILIÇ**
- **SOSYAL POLİTİKA**
 - Yerinden Edilmiş Çocukların Kültürel Haklarının Desteklenmesinin Önemi Üzerine 23
- **Deniz GÜRSOY**
- **İŞ SAĞLIĞI GÜVENLİĞİ**
 - Yangın : Sonuçları Son Derece Yıkıcı Olabilir... Herkes İçin 26
- **Mustafa TAŞYÜREK**
- **SOSYAL POLİTİKA**
 - Alpagut Olayı: Maddi Hatalar 34
- **Nail DERTLİ**
- **İŞ SAĞLIĞI GÜVENLİĞİ**
 - İşyeri İntiharları 36
- **Aslı ODMAN**
- **VAKIF HABERLERİ**
 - Çocuk İşçiliğine Karşı “Sloganı Sen Bul !” 38
- **BULMACA**
 - Tank Üzerine Yatay Yaşam Hattının Çekilmesi 39
- **Mustafa TAŞYÜREK**



İŞ SAĞLIĞI GÜVENLİĞİ

<http://www.isguvenligi.net>

Sayı Editörü :

Gülbiye YENİMAHALLELİ YAŞAR - Özgün MİLLİOĞULLARI KAYA



• **Sahibi:** Fişek Enstitüsü Çalışan Çocuklar Bilim ve Eylem Merkezi Vakfı Adına
Oya FİŞEK

• **Sorumlu Yazı İşleri Müdürü:**
Oya FİŞEK

• **Yönetim Yeri:** Selanik Cad. Ali Taha Apt. 52/4
Kızılay 06650 ANKARA (e-posta: bilgi@fisek.org.tr)
Tel: 0312 419 78 11 • Faks: 0312 425 28 01 - 395 22 71
• Web sayfası: www.fisek.org.tr

• Çalışma Ortamı Dergisi'nde yayınlanan yazılar,
resimler kaynak gösterilerek kullanılabilir.

• Bu dergide yayınlanan yazıların sorumluluğu yazarlarına aittir.

Bu bir HAKEMLİ dergidir.

• Çocuk Dostu'muz olanlara dergi ve kitaplarımız düzenli olarak gönderilmektedir. Sizleri de **Çocuk Dostu'muz** olarak görmek isteriz.

• Çalışma Ortamı Dergisi üç ayda bir yayınlanır.
(Yerel Süreli Yayın)

• ISSN 1302-3519

• Sayı: 160 • Nisan - Mayıs - Haziran 2019

• ÜCRETSİZDİR

• **Yapım ve Basım:** Büyük Anadolu Medya Grup Ltd. Şti.
İstanbul Cad. Elif Sk. Sütçü Kemal İşhanı No: 7 / 18
İskitler - Altındağ / ANKARA

Tel: 0312 384 30 70 (Pbx) • Fax: 0312 384 30 57

Baskı Tarihi : Haziran 2019