

ÇALIŞMA ORTAMI

İŞÇİ SAĞLIĞI
İŞ GÜVENLİĞİ
ERGONOMİ
İŞ HİJYENİ
ÇEVRE
TOPLUM ÖRGÜTÇÜLÜĞÜ
ÇOCUK EMEĞİ
KADIN
SOSYAL POLİTİKA
NÜFUS
SOSYAL HEKİMLİK

Mayıs - Haziran 2006 Sayı: 86

İki Ayda Bir Çıkar

- Az Söz, Çok İş (Çocuk Emeği İle Mücadelede Eylem Örnekleri)
 - Sosyal Güvensizlik, Şili'den Sonra Sıra Türkiye'de
- Genel Sağlık Sigortasının Yasa Tasarısına Bilimsel Temele Dayalı Bir Yaklaşım
 - Acil Müdahale Ekipleri ve "Hidrolik Ekipmanlarla Güvenli Çalışma"
 - Kazaların Önlenmesinde İnsan Ögesi
 - Piyanocu Mehmet Usta
 - Kentin Dünü Bugünü
 - Uluslararası Göçler ve Kadın Emeği
 - Sakallı Celal Yaşadı mı!
 - Gözden Uzak Gönülden Uzak
 - Güvenlik Kültürü "Aman Ona Gelene Kadar"
- İki Dakika Düşün: Tehlikeyi Tanıyalım Tekerlekli İskele Üzerinde Çalışma

İÇİNDEKİLER

ÇOCUK HABER

Az Söz, Çok İş (Çocuk Emeği İle Mücadelede Eylem Örnekleri).....Yasemin ALPAN

SOSYAL POLİTİKA

Sosyal Güvensizlik, Şili'den Sonra Sıra Türkiye'de (Işık Kansu ile A. Gürhan Fişek'in Söyleşisi)

SOSYAL POLİTİKA

Genel Sağlık Sigortasının Yasa Tasarısına Bilimsel Temele Dayalı Bir Yaklaşım

.....Gülbiye YENİMAHALLELİ - YAŞAR

İŞ SAĞLIĞI GÜVENLİĞİ

Acil Müdahale Ekipleri ve "Hidrolik Ekipmanlarla Güvenli Çalışma"Mustafa TAŞYÜREK

İŞ SAĞLIĞI GÜVENLİĞİ

Kazaların Önlenmesinde İnsan Ögesi.....C. Sundström-Fhsk

TOPLUM

Kastamonu Yazılan: Piyanocu Mehmet Usta.....Erdoğan BOZBAY

TOPLUM

Kentin Dünü Bugünü.....Cihat UYSAL

GÖÇ

Uluslararası Göçler ve Kadın Emeği.....Şenay GÖKBAYRAK

KİTAP

Sakallı Celal Yaşadı mı!Erdoğan BOZBAY

VAKIF HABERLERİ

Gözden Uzak Gönülden Uzak

İŞ SAĞLIĞI GÜVENLİĞİ

Güvenlik Kültürü "Aman Ona Gelene Kadar"A. Gürhan Fişek

BULMACA

İki Dakika Düşün: Tehlikeyi Tanıyalım

Tekerlekli İskele Üzerinde Çalışma.....Mustafa TAŞYÜREK

ÇOCUK HABER

Az Söz Çok İş (Çocuk Emeği ile Mücadelede Eylem Örnekleri)

Derleyen : Yasemin ALPAN*

Kültürü ya da ulusu ne olursa olsun birçok çocuğun, hak ettiği koşullarda yaşamaları şöyle dursun, yaşam hakları dahi ellerinden alınmıştır. Bu çocukların en temel gereksinmelerini karşılamak için bile mücadele etmeleri gerekmektedir. Yoksulluk, hastalık, bir ebeveyne sahip olmama, ebeveynlerden kaynaklanan olumsuz koşullar, hiçbir çocuğun kendi tercihi olamaz. Olumsuzluklara seyirci kalmak ya da çözüm üretmemek adına ileri sürülebilecek bahaneler ise kabul edilemez.

Çocukların hak ettikleri biçimde yaşaması ve dünyaya gülümseyebilmeleri için bilgi alışverişinin eyleme dönüşmesinin hedeflendiği etkinlikler düzenlenmeye devam etmektedir.



22 Mart 2006'da, Meksika'da, uzmanlar ve otuz ülkeden bakanlar dünya su krizinde çocukların durumunu tartışmak üzere 4. Dünya Su Forum'unda bir araya gelmişlerdir. Forum boyunca, farklı kültürlerle ait fikirler dinlenilmiş, çözüm üretilmeye çalışılmıştır. 31 bin çocuktan fazlasının su yoluyla taşınan hastalıklardan öldüğü, 400 milyon çocuğun sağlıklı yaşamak için yeterli suya sahip olmadığı bilinmektedir. Bu koşullar altında, Hükümetlerin, çocuk odaklı çözümlere yatırımda başarısızlığı ya da genç insanların su ve beslenme gereksinmelerini görmezden gelmeleri hiçbir şekilde kabul edilemez. (1)

Kenya'da giderek kötüleşen yaşam koşulları nedeniyle, çocuklar açlık ve susuzluk çekmekte; dizanteri, sıtma gibi ciddi hastalıklarla savaşıyorlar. Açlığa Karşı Eylem Uluslararası Yardım Organizasyonu (International Aid Organization Action Against Hunger-ACF), yaklaşık 54 bin kişi kapasiteli yeni bir beslenme merkezi açacaktır. Bu sorunla mücadele etmek adına; su ve beslenme kaynaklarının uzun dönemli iyileştirilmesine yoğunlaşılması, yerel sağlık ve bakım hizmetlerine destek verilmesi ve bu konuda uluslararası yardım alınması önem taşıyacaktır. (2)

Birleşmiş Milletler, Batı Afrika'da açlık ve kötü beslenme riski altında yaşayan kadın ve çocuklar için 92 milyon Amerikan Doları yardım gerektiğini açıklamıştır. Bu yıl gerekli önlemler alınmazsa açlık ve kötü beslenme sebebiyle 300 binden fazla çocuğun yaşamını yitireceği düşünülmektedir. (3)

Çocukları Koruma Kuruluşu (Save the Children) tarafından yayınlanan raporda; HIV VE AIDS'li 19 milyon kadının en azından %90 'ının anne olduğu, tedavi gören bu kadınların çocuklarının ise eğitimlerine ara vermek ve çalışmak zorunda kaldıkları belirtilmiştir. AIDS ve HIV'in çocuklar üzerindeki olumsuz etkileri, ebeveynlerini kaybettikten sonra çocukların durumunun ne olacağı ihmal edilmektedir. Çocukları Koruma Kuruluşu, HIV ve AIDS'ten etkilenen çocuk ve ebeveynler için daha iyi bir bakım, parasal yardım, Dünya Bankası gibi kurumların temel sağlık hizmetlerine destek vermeleri üzerine yoğunlaşmaktadır. (4)

Dünya Sağlık Örgütü'nün (The World Health Organization-WHO) yayınladığı rapora göre; her yıl yaklaşık 2 bin bebek HIV virüsüyle dünyaya gelmektedir. Afrika'nın alt Sahara bölgesinde 660 bin çocuğun acil tedaviye gereksinmesi vardır. İlaç ve sağlık personelinin yetersizliği de en önemli sorunlar arasındadır. (5)

Ebeveyn bakımı almayan çocuklar, HIV, AIDS, fakirlik gibi pek çok riskle karşı karşıya kalmaktadırlar.

Bernard Van Leer Kurumu (Bernard Van Leer Foundation) Ebeveyn Bakımı Almayan Çocuklar konulu, Erken Çocukluk Sorunları Dergisi'nin yeni sayısını yayınlamıştır. Bu yayın, uygun bakım sağlamada net ilkelerin eksikliğine ve var olan mekanizmaların nasıl iyileştirileceğine dair Önerilerde bulunmaktadır. (6)

Uluslararası Evlat Edinme Organizasyonu(IFCO), bölgede evlat edinme programlarını iyileştirme ve geliştirme faaliyetlerinde yer alan Batı Avrupalı kişileri bir araya getirecek bir seminer düzenlemiştir. (7)

Sokak Çocukları Avrupa Kuruluşu (The European Foundation for Street Children Worldwide-EFSCW)

özellikle risk altındaki sokak çocuklarının durumunu iyileştirmeyi amaçlamaktadır. Kuruluş, 27-28 Mayıs nisan 2006'da Belçika'da düzenleyecekleri seminerde, somut çalışma örnekleri aracılığıyla, pratik proje yönetimi becerileri ve bilgileri öğretmek, terk edilen çocuk ve gençler için çalışan uluslararası organizasyonların proje finansmanına yönelik destek programlarının özerk kullanımı için bilgi taşımayı amaçlamaktadır. (8).

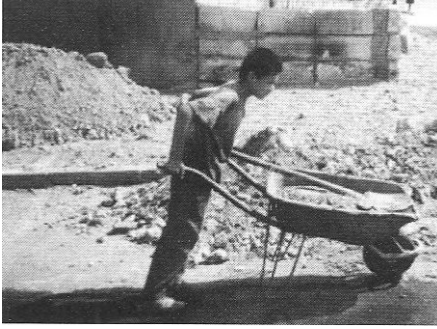
Çocuk Hakları Konseyi NGO grubu, bölgelere göre çocuklara karşı şiddet konulu bir çalışma

yayınlamışlardır. Çocuk Hakları Komitesi, 15 yıllık gözlem aktiviteleri aracılığıyla çocuklara karşı şiddetin pek çok yönünü ortaya çıkarmışlardır. (9)

Kuzey Batı Afrika Network'ü, silah ve tabancalar ve Orta Doğu'da Toplum Güvenliği üzerine kamu algılarını araştırdıkları bir rapor yayınlamışlardır. Gaza'da Ocak 2003 ve Ekim 2005 tarihleri arasında, çocuklar dahil en az 1258 kişi silahın yanlış kullanılmasının sonucu olarak yaralanmış ya da öldürülmüştür. Ramallah'ta gençlerin %60'ı bölgelerinde silahların fazlalığından şikayet etmişler, % 56.7 'si ise silahın yanlış kullanımın yaşam standartlarını düşürdüğüne inandıklarını belirtmişlerdir. (10)

Hükümlü Ebeveyni Olan Çocuklar Avrupa Komitesi (The European Committee for Children of Imprisoned Parents-EUROCHIPS), 12-13 Mayıs 2006'da, Paris'te, Avrupa Birliği'ne üye ülkelerdeki ebeveyni hükümlü çocuklar konulu, Çocukları Koruma Kuruluşu (Save The Children) tarafından finanse edilen bir konferans organize etmiştir. Avrupa Birliği'ne üye ülkelerde, yaklaşık 700 bin çocuk, hükümlü ebeveyninden ayrıdır. (11)

Engelli çocukların hakları üzerine,10-14 Ekim 2006'da, İsviçre'de Uluslararası Engelliler Kurumu (The Institut International des Droits de l'Enfant-IDE) tarafından düzenlenecek seminerin hedefi, dünyadaki engelli çocukların durumunun daha iyi anlaşılmasıdır. Seminerin içeriği, engelliliğin tanımlanması, ulusal ve uluslararası koruma araçları, eğitim, aile, kurumsallaştırma, katılım, pozitif ve negatif ayırmadır.(12)



1 Mart 2006'da, Uluslararası Sağır Çocuklar Topluluğu(The International Deaf Children's Society) tarafından yürütülmeye başlanan destek programı, sağır çocuk ve ailelerinin bireysel yaşamlarının iyileştirmede ölçülebilir ve sürdürülebilir iyileşmeler sunma, sağır çocuklar ve ailelerini destekleyecek hizmetler geliştirme amacını taşımaktadır.(13) İngiltere'de yılda iki binden fazla çocuk, bir haftadan daha fazla süreyle aileleriyle göçmen merkezlerinde alıkonulmaktadır. Çocuklar ne kadar süreyle alıkonacaklarını bilmemektedir. Bu durum, çocukların eğitiminin aksamasına, depresyon ve stres gibi ruhsal sorunlara; uykusuzluk, kilo kaybı gibi sağlık sorunlarına yol

açmaktadır. Çocukları Koruma Kuruluşu(Save The Children) ve Mülteci Konseyi The Refugee Council) bu insanlık dışı durumu sonlandırmak adına bir kampanya düzenlemiştir.)

2f Mart 2006, Irksal Ayrımcılığı Yok Etme Günü olarak,her yıl olduğu gibi Cenevre ve New York'ta İnsan Hakları Birleşmiş Milletler Yüksek Komisyonu'nun öncülük ettiği etkinliklerle kutlanmıştır. Birleşmiş Milletler Genel Sekreteri Kofi Annan, ebeveynlerden okul ve hükümetlere kadar herkese, ayrımcılıkla savaşmak adına çağrıda bulunmuştur.(15)

18-20 Mayıs'ta Washington'da, Çocuk Hakları Konseyi tarafından düzenlenecek konferansta yerel ve ulusal seviyede çocuk haklarını organize etmek, çocuk haklarına yönelik uygulama modelleri üzerinde durulacaktır.

(17) Eşitsiz konumda olan çocukların temel yaşam haklarına kavuşmaları, eğitim görmeleri,her tür ayrımcılığın ortadan kaldırılarak değerli ve önemli olduklarını hissetmeleri için yapılmış ve yapılacak olan hiçbir eylem ve etkinlik yeterli kabul edilemez. Ancak bilginin ne kadar önemli bir güç olduğu toplumsal duyarlılık ve işbirliği içinde girilecek etkinliklerde, bilginin paylaşılmasıyla elde edilecek sonuçların ne denli anlamlı farklılıklar yaratacağı da yadsınmamalıdır.

Kaynaklar:

1. World Water Day: Children Cali for Action on Access to'Safe Water(news)
2. Kenya: Threat of Famine Looms in Kenya as Conditions Worsen.(news)
3. West Africa:Hunger Could Kili 300,000 Children-UN Appeal(news)
4. HIV/AIDS: 9 Million in Africa have lost their Mother to AIDS(report)
5. Children and HIV/AIDS:Nearly 2000 Babies Born with HIV Every Day(publication)
6. Children Wlthout Parental Çare: Improving Existing Mechanism(publication)
7. Foster Çare: Improving Programmes in Eastern Europe(call for papers)
8. Street Children: EU Fundrasing and Project Management Seminar.(event)
9. Children and Violence: Analysis of Alternative Reports 1990-2005(publication)
10. Middle East: Youth Perceptions about Guns and Community Security (publication)
11. Children of Imprisoned Parents: European Perspectives(event)
12. Disability: Children with Disabilities-What about their rights?(seminar)
13. Deaf Children Society: Small Grants Programme(call for applications)
14. United Kingdom: Campaign to End Government's Detention Policy(news)
15. Discrimination: International Day forthe Elimination of Racial Discrimination(event)
16. Convention on The Rights of The Child: Mobilising Communities for Ratification(event)

* Fişek Enstitüsü Çalışan Çocuklar Bilim ve Eylem Vakfı Gönüllüsü

SOSYAL POLİTİKA

Sosyal Güvensizlik, Şili'den Sonra Türkiye'de

(Işık Kansu ile A. Gürhan Fişek'in Söyleşi)

SBF Öğretim Üyesi **Prof. Dr. Gürhan Fişek**, AKP'nin sosyal güvenlik reformunun daha önce Şili'de uygulanan sistemle benzerlikler taşıdığını belirterek, "Para eksenli bir hareket olan bu reform, güç odakları için yapıldı. Bu bir reform değil, borç ödemesidir" irdelemesini yaptı. Sosyal dayanışma mekanizmalarının ortadan kaldırılması ile korkuya düşen insanların üretebildikleri tek çözümün "bireysel kurtuluş" olduğunu kaydeden Fişek, "O da ne yazık ki, günü kurtarmaktan öteye gidememektedir".

Devletin, sosyal güvenlik yükünü doğrudan üstüne alması ve tüm yurttaşlarının tüm risklerini kapsayacak biçimde genişletmesi gerektiğine değinen Gürhan Fişek, toplanan sigorta primlerinin vergiye dönüştürülerek, sosyal güvenlik harcamalarının genel bütçeden yapılmasını önerdi. Prof. Dr. Gürhan Fişek, AKP'nin sosyal güvenlik reformu ile ilgili sorularımıza şu yanıtları verdi:

1- AKP iktidarı, yaptığı şeye "sosyal güvenlik reformu" diyor. Reform, insan aklında hep halk yararına yapılan bir atılım, bir değişimi algılatır. Oysa, son yapılan "şey", o algının dışında başka bir "şey" değil mi?

YANIT : O kadar çok söylüyorlar ve o kadar uzun zamandır söyleniyor ki, sonunda kendileri de öyle olduğuna inanacaklar. Yoksa, reform bir yenilenmedir. Her yenilenme ve atılım, geçmişteki hataları, bugünü ve geleceği çok iyi değerlendirmeyi gerektirir. Ama en önemlisi, her yenilenme ve atılım, bunu kimin için yapacağını iyi saptamalıdır.

Yalnızca AKP iktidarı değil, 12 Eylül 1980 askeri darbesini izleyen tüm iktidarlar, bu saptamayı büyük bir titizlikle yapmışlardır. AKP bu yönetimler içerisinde en başarılısıdır. Çünkü en uysalı ve en söz dinleyenidir. İşte sosyal güvenlik reformu da bunun bir kanıtıdır.

12 Eylül sonrası iktidarlar ve AKP, sosyal güvenlik konusunda, "kimin için reform" yapmak istemektedirler ? Onlar insana değil, maddiyata önem vermişlerdir. Bunun Türkiye'nin çağdaş uygarlık düzeyine yükselmesiyle, ilerlemesiyle ilgisi yoktur. Bu tamamen para eksenli bir harekettir; reform, "mali çevreler (güç odakları)" için yapılmaktadır.

Bunun başlıca kanıtlarından biri, yasa tasarılarının, maliye politikaları ile ilgilenen kamu kurumlarınca hazırlanmış olması; Çalışma ve Sosyal Güvenlik Bakanlığı'nın ve sosyal sigorta kuruluşlarının kenara itilmiş olmasıdır.

Bu bir reform değil, bir borç ödemesidir. Ama hükümet, bu borcu öderken, yalnızca bugüne ilişkin değil, yarına ilişkin de ağır yükler getiriyor.

Ancak, ne sosyal sigorta kuruluşları tek çatı altında toplanmaya çalışılırken; ne de kazanılmış haklar elden alınırken; sosyal kuram ve deneyimlerden ders çıkarılmamıştır. Geçmişteki hatalar, bugün ve yarın yeterince değerlendirilmemiştir. Bu da tasarının, tıpkı küreselleşme gibi, insanı görme konusunda özürü olduğunu ortaya koymaktadır.

2- IMF ve Dünya Bankası, daha önce buna benzer bir "yeniden yapılandırma" Şili'de yapmıştı ve halkın sağlığını bozmak bozgunuyla bitmişti o uygulama... Şimdi kobay olma sırası Türkiye'de sanırız...

YANIT : Şili'de yapılan ile Türkiye'de yapılmakta olan aynı. Şili'de yapılanlar, bir askeri darbenin ardından, "uysallaştırma" ve "söz dinler hale getirme" operasyonunda zincirin bir halkasıydı. "Sosyal gelişmenin, ekonomik gelişmenin önüne geçtiğini" düşünenler vardı (Şili'deki askeri darbeden az önce, 12 Mart askeri darbesinden az sonra, Türkiye'de de, bu sözler söylenmişti). Allende'nin öldürülmesinden sonra, kısıtlamaların ve yoksunlukların arttırılması ile sosyal-ekonomik gelişme dengesi, ters yüz edilmeye çalışıldı. Şili askeri darbesinin, uluslararası finans kuruluşları ve ABD ile yakın ilişkisi o denli günyüzüne çıkmıştır ki, Türkiye'deki benzer uygulamaların, nereden kaynaklandığını anlamak zor olmamıştır. Sözgelimi, "katkı" payı uygulaması, Türkiye'de Şili deneyiminden sonra uygulanmaya başlamıştır. "Aile hekimliğinin ve "Bireysel emeklilik" in bir sistem olarak "sevimli" gösterilmeye çalışılması, Şili deneyiminden sonra ortaya çıkmıştır. Şili'de "birey" sellik o kadar ileri götürülmüştür ki, işverene, iş kazaları primi dışında prim ödettirilmemiştir. Emeklilik gelirin kişinin primi temel oluşturmuştur. Bizde sözde tamamlayıcı bir rol tanınan, bireysel emekliliğin, sosyal sigortaların çekiciliğinin ve sevimliliğinin yitirilmesinden sonra, önem kazanması gibi bilinçli bir politika olasılık dışı değildir.

Şili'de sağlık sistemindeki değişiklikler, böl-parçala-yönet felsefesinin eseridir. Daha önce tek çatı altında yürütülen, politika belirleme işlevi, hizmet sunumu ve finans işlevi, üç ayrı kuruluşa bölünmüştür. Kilit önemdeki ilk basamak hizmetleri ise, yerel yönetimlere devredilmiştir. SSK'nın sağlık ve sigorta işlevlerinin birbirinden ayrı götürülmesi gerektiği yolundaki görüşler ve sonunda oldu-bitti-ye getirilen SSK hastanelerinin Sağlık Bakanlığı'na devri; kamu yönetiminin yeniden yapılanması tasarısında, sağlık hizmetlerinin yerel yönetimlere bırakılmasının bir rastlantı olmadığı anlaşılmaktadır. Yaklaşık 30 yıldır konuşulan ama bir türlü gerçekleştirilemeyen genel sağlık sigortası tasarısının, aile hekimliği hizmet modelinin, Dünya Bankası tarafından kredilendirilen Sağlık Bakanlığı Sağlık Projesi tarafından hazırlanması ve sürekli gündemde tutulmaya çalışılması da bir rastlantı değildir. Hele bu projenin, 12 Eylül darbesinin sıcak günlerinde başlaması da rastlantı değildir.

Öte yandan yeşil kart uygulamasının da, bizden önce Tayland'da, Dünya Bankası önerileri doğrultusunda

uygulamaya başlanmış olması da dikkat çekicidir.

Sizin "kobay" tanımlamanız da dikkat çekicidir. Kobay, hep bir başkasının deneyinin objesidir; kendisinin deneyde söz hakkı yoktur; istenenleri uysallıkla ve söz dinleyerek yapar. Biz taa 1945'lerden beri, ama özellikle 1980'den beri hiç ülke koşullarımıza uymayan "şey"ler yapıyoruz.

3- Reform dedikleri o şey, biliyoruz ki, hastayı da, emekliyi de, düşkünü de müşteri olmaya zorluyor. Ama, bu gerçeği örtme adına sosyal güvenlik ve sağlık sistemindeki kimi düzensizlikleri kullanılıyor. Sağlık ve sosyal güvenlik alanındaki aksaklıkların düzeltilmesi için sosyal devletin son kalesinin yıkılması mı gerek?

YANIT : Gerçekten bugün geldikleri noktada, ne sağlık sistemimizi ne de sosyal güvenlik sistemimizi savunmaya olanak yok. 100 insandan doksandokuzuna sorsanız; iki tip yanıt alırsınız. Ya sistemlerin olumsuzluklarını sıralarlar; ya da sorunlarını bunların dışında çözmeye çalıştıklarını söyleyerek umutsuzluklarını dile getirirler.

O zaman sosyal devletin son kalesi de kalmamış demektir; o kağıttan bir kaledir. Bunun sorumluları, sosyal devletin kalesinin bir kağıttan kaleye dönüşmesi sürecine hem uygulamacı ve hem de seyirci olarak katılanlardır. Yani hepimiziz.

İnsanımız soyut düşünmeyi, öngörülerde bulunmayı pek sevmiyor. O gündelik yaşamındaki yansımaları değerlendiriyor. Emeklilik uzun erimli bir proje. Buna karşılık sağlık, hemen bugünün sorunu; sağlık hizmeti hemen gerekli. Onun için sosyal sigorta kuruluşlarımızın neden sağlık konusunda üyelerini (sigortalı, iştirakçi) doyurmadığını, mutlu etmediğini anlamaya olanak yok. Hem bu kadar para döneceksin ve hem de bu kadar hoşnutsuzluk yaratacağın. Bu başarısızlığı iyi niyetle açıklamaya olanak yok. Demek ki, halkın umut bağladığı bu kuruluşları, başarısız göstermek, halkın gözünden düşürmek isteyenler var. Bunlar hem bu kurumların içinde, hem de devlet kademelerinde... Kime hizmet ettikleri her geçen gün daha iyi ortaya çıkıyor.

Bundan 16 yıl önce tıp fakültelerine alınan öğrenci sayısının gereksinmenin iki katı olduğunu söyleyen bilim çevrelerine karşın; Türkiye'de hekim işsizliği hala besleniyor. Ama bir yetkili, "yurt dışından da doktor getirebiliriz" diyor. Demek ki hastaneleri SSK'dan koparmalarının ve özel sektörü güçlendirmelerinin nedeni buymuş diyorsunuz. Yakında sağlık pazarı yabancı sermayenin cirit attığı bir alan olacakmış. Sözün ucu buraya varıyor. Siz bunu nasıl "iyi niyetli" ama "maksadını aşan bir söz" olarak savunabilirsiniz.

SSK hastanelerini, Kurum'dan koparırsanız; SSK eczanelerini ve SSK ilaç fabrikasını kapatırsanız; sağlığın maliyetini ve Kurum'un sağlık bütçesini nasıl kontrol altında tutabilirsiniz. Sevk zincirini bozar, hastanelerde performans değerlendirmesi sistemi ile hizmet kullanımını büyük ölçüde arttırırsanız, kara deliklerin küçülebileceğini nasıl söyleyebilirsiniz.

Zaten bu "kara delik" edebiyatı da inandırıcı değil. Kara deliği kapatmak isteyen hangi aklı başında insan, prim borçları için "af" üstüne "af" çıkarır ki.

4- İnsanlık sizce dayanışma duygusunu yitirdi mi? Bu gidişten bir sıyrılış umudu yok mu?

YANIT : İnsanlar ne yapacaklarını, neye inanacaklarını şaşırılmışlardır. Atalarımız boşuna söylememişler, "Denize düşen yılana sarılır" diye. Çünkü atalarımız, ırmakların buz gibi tatlı sularında serinlemeye alışmışlar; koskoca denizlerin sıcak tuzlu sularına atarsanız, korkudan ne yapacaklarını şaşırılmışlar, işte insanımız da korkudan ne yapacağını şaşırmıştır.

"Alternatifi yok" sözcüğüne o kadar alıştırılmıştır ki, "neyi seçerse seçsin, sonucun değişmeyeceğine" emindir. Dolayısıyla seçimini toplumsal bir sorumlulukla değil, "gündelik" kaygılarla yapmaktadır. Gününü kurtarmaya çalışmaktadır Korku içerisindeki insanların üretebildiği tek çözüm, "bireysel kurtuluş"tur. O da ne yazık ki, günü kurtarmaktan öteye gidememektedir.

Çocuklarını küçük yaşta çalışma yaşamına sokarak kurtarmaya çalışmaktadır. Bu bireysel kurtuluş (?) çabasıdır, iyi yetişmiş çocuklarını yurt dışına göndermeye ve orada yaşamlarını kurtarmalarına çalışmaktadır. Bu bireysel kurtuluş (?) çabasıdır. Hiç kaynağını ve bedelini düşünmeden, belediye vb tarafından kendisine düzenli olarak verilen besin, yakıt vb yardımları kabul etmektedirler. Bu bireysel kurtuluş (?) çabasıdır. Bunlar belki "O günü kurtarmakta"dır; ama kesinlikle bireysel kurtuluş değildir. Bütün bu insanlarla birlikte ülke sulara biraz daha gömülmektedir.

Bu gidişten sıyrılış umudu, bazı eski kavramları (eski dostları) hatırlamaktan geçmektedir. Bazı unutulmuş kavram ve sloganları hatırlatmak istiyorum:

- Türk malı kullanmalı.
- Kültür emperyalizmi
- Sosyal adalet
- Susma sustukça sıra sana gelecek.

Ben çıkış yolunu, bize son dönemde dayatılan kavramları aşarak, eski ve bağımsız kavramlarımıza dönüş,- yapmakta, daha doğrusu kendi beynimizle düşünmeye başlamamızda buluyorum. Bunu yapamazsak, "sosyal güvenliği" de, yukarıda andığımız unutulmuş kavramlar arasına katarız.

Yalnızca eleştirmekle, her yapılanı kızmakla bir yere varılamaz. Sağlıklı ve sosyal güvenceye kavuşmuş bir toplum istiyorsak, çözüm üretmek zorundayız. O zaman "reformist ?!" iktidarların yapamadığını biz yapmalıyız:

a. "Her yenilenme ve atılım, bunu kimin için yapacağını iyi saptamalıdır." demiştik.

Biz bu reformu, tüm yurttaşlar için yapmalıyız. Prim ödeme gücü olup olmamasına, işi olup olmamasına,

yaşına ya da kırdakentte yaşamasına bakmadan herkese sosyal güvenlik sağlamalıyız. Ama bugüne kadar yalnızca "bir işte çalışan ve kayıtlı olanlar" için bu insan hakkı sağlanmıştır.

b. "Her yenilenme ve atılım, geçmişteki hataları, bugünü ve geleceği çok iyi değerlendirmeyi gerektirir." demiştik. Sosyal güvenlik ve sosyal güvenlik kuruluşlarının karşılanan sağlık hizmetlerinde bir çok hatamız olmuştur:

- Sosyal sigorta kuruluşlarının, güvence verilen risklerin hemen tümü, önlenabilir niteliktedir. Diğer bir deyimle, uygun önlemlerin alınması hem insanları acıdan-yoksunluktan, hem de kurumları gereksiz maliyetlerden kurtarır. Her üç sosyal sigorta sistemciği, yarım yüzyıl içinde koruyucu hizmet örneği ve önceliği vermemişlerdir. Bu kara deliklerin büyümesinin en temel nedeni olmuştur.
- Bakmakla yükümlü olanı, işi olan birinci derece yakını aracılığıyla sisteme sokan anlayış, eşlerin çalışma eğilimini düşürmüştür. Bu aktif sigortalının, bakmakla yükümlü olduğu sayısını arttırarak, hem finansal darboğaz yaratmış; hem de geleneksel toplumsal yapının korunmasını beslemiştir.
- Çalışma eksenli olan sosyal sigorta sistemi, ülke insanının sosyal güvenlik yükünü, yalnızca sigortalı çalışan-çalıştırana yüklemiştir. Eğer bu "servetin yeniden bölüşümü" ise, daha çok para kazanan "mali sermaye" neden yükümlülük altına girmemektedir. Sigortalı çalıştırmayıp, büyük paralar kazananlar, sosyal dayanışma ağının dışında tutulmuşlardır.
- Prim ödeyenlerce yönetilemeyen 3 sosyal sigorta sistemciği, sürekli olarak parlamentoda yapılan değişikliklerle, hesapsızca (aktüeryaya dikkat edilmeksizin) yönetilmiştir. Bu hem mali dengeleri alt üst etmiş; hem de gerçek sahiplerinin, kurumları sahiplenmesini önlemiştir.
- Sosyal politika ile sosyal sigortalar arasındaki uyum gözardı edilmiş ve "sosyalın düşman ilan edildiği bir dönemde, "sosyal sigortacılık" yaşatılmaya çalışılmıştır. Ama doğal olarak, sigortacılığın da "sosyal" yönü yontulmaya başlanmıştır. Hizmet satın almalar, özelleştirmeler ve "sevimsizleştirmeler" ile kurumlar zayıflatılmıştır.

Devlet, sosyal güvenlik yükünü doğrudan üstüne almalı ve tüm yurttaşlarının tüm risklerini kapsayacak biçimde genişletmelidir. Toplanan sigorta primleri, vergiye dönüştürülerek, sosyal güvenlik harcamaları genel bütçeden yapılmalıdır. Böylece sosyal politikalarla sosyal riskleri en aza indirmesi gereken kurum ile bu risklerin gerçekleşmesi durumunda devreye girecek kurum birleştirilmiş olur. Böylece bugüne değin katkı vermeksizin doğrudan yönettiği sosyal sigorta sistemini de, katkı vererek doğrudan yönetmeye başlar, işte sosyal güvenlik kuruluşlarını tek çatı altında toplamanın en gerçekçi ve insancıl yolu.

* Sistem, Şili'den Sonra Türkiye'de Deneniyor Cumhuriyet Gazetesi Strateji Eki, Sayı: 97, 8 Mayıs 2006

SOSYAL POLİTİKA

Genel Sağlık Sigortasının Yasa Tasarısına Bilimsel Temele Dayalı Bir Yaklaşım

Gülbiye YENİMAHALLELİ - YAŞAR*

Bugünlerde 59.AKP Hükümetinin TBMM onayından geçirdiği Sosyal Sigortalar ve Genel Sağlık Sigortası Kanunu (SS ve GSS), sosyal güvenlik reformunun ve "Sağlıkta Dönüşüm Programının en önemli unsurudur ve AKP Hükümetinin Dünya Bankası ve IMF gibi uluslararası kuruluşların doğrudan gözetim ve yönlendiriciliğinde yürütülen "Kamu Yönetimi Reformu" gibi daha geniş çaplı bir bütünün parçasıdır. Son günlerde başta Başbakanın yaptığı açıklamalarla herkesin kapsam altına alınarak "eşit bir ülkenin vatandaşı olacağı", "18 yaşından küçüklerin prim ödemeyeceği", "taşın altına büyük bir cesaretle ellerini koydukları" (Milliyet, 12.04.2006) gibi söylemler şimdiye kadar özelleştirme politikaları söylemlerinde olduğu gibi, bir yandan tasarıda oldukça budanan kamu desteğini gizleme, diğer yandan da halkın tepkisine rağmen neo-liberal politikaları ne kadar büyük bir cesaretle uygulamayı sürdürdüklerini bir yerlere iletme kaygısını taşımaktadır.

Genel Sağlık Sigortası, ülkemizde değişik iktidar dönemlerinde farklı isimlerle sürekli gündemde olmuştur. Ancak, konuya deyim yerindeyse daha çok bir futbol taraftarlığı şeklinde yaklaşmış ve değişik çevrelerce ya toptan reddedilmiş ya da kabul görmüştür. Bu nedenle temelde bir sağlık finansman yöntemi olan tasarının, bilimsel bir yaklaşımla değerlendirilip eleştirilmesi bu konudaki tartışmaları da daha bilimsel bir temele taşıması açısından önemlidir.

Sağlık ekonomisi literatüründe herhangi bir sağlık finansman yöntemi değerlendirilirken göz önünde bulundurulacak kriterler şunlardır: Tüm nüfusu kapsam altına alma, hakkaniyet, dayanışma, verimlilik ve sürdürülebilirlik.

"Tüm nüfusu kapsam altına alma" kavramının iki boyutu bulunmaktadır. Birincisi yeterli sağlık hizmeti sunma, diğeri ise yeterli sağlık hizmetlerinden tüm nüfusun faydalanmasıdır (Carrin, G. ve James, C, 2005:46). Hizmet sunumu sağlık sistemlerinin ayrı bir fonksiyonu olduğundan (Mossialos, E., ve Dixon, A., 2002:4) burada hizmetlerden tüm nüfusun faydalanması konusuna odaklanılmalıdır.

Sağlık finansmanında hakkaniyet kavramı, yirminci yüzyılda çok büyük destek gören eşitlikçi yaklaşım teorisinin Marksist teoriden benimsediği, "ödeme gücüne göre katkı" ilkesine dayanmakta (Wagstaff, A. ve Van Doorslaer, E., 1993:10; William, A, 1993:291-292; Gillon, R, 1986) ve "dikey ve yatay hakkaniyet" kavramları ile açıklanmaktadır. Sağlık finansmanında dikey hakkaniyet farklı ödeme gücüne sahip olanların farklı miktarlarda katkı yapmasını öngörürken, yatay hakkaniyet aynı gelir düzeyinde olanların eşit miktarda katkı yapmasını öngörmektedir (Culyer, A.J, 1993:305; Wagstaff, A. ve Van Doorslaer, E., 1993:15).

Sağlık finansmanında dikey hakkaniyetin sağlanması gelirin yeniden dağıtılmasına da katkı sağlamaktadır. Gelire bağlı olarak belirlenen ödeme gücü gelir artışı ile birlikte oransal olarak artıyorsa gelir dağılımı olumlu yönde etkilenmekte, gelir artışı ile birlikte oransal olarak azalıyorsa gelir dağılımı olumsuz yönde etkilenmektedir. Ayrıca ödeme gücünün gelirin sabit bir oranında belirlenmesi de mümkündür, ancak bu uygulama da gelir dağılımını olumsuz yönde etkilemektedir. (Wagstaff, A. ve Van Doorslaer, E., 1993:28).

Sağlık finansmanında yatay hakkaniyet konusu sağlık ekonomisi literatüründe daha az ilgi görmektedir. Ancak yine de farklı sağlık sistemlerinde bazı yatay hakkaniyetsizlik durumları gözlenebilmektedir. Örneğin, sadece özel sigortacılığın bulunduğu bir sağlık finansman sisteminde ödeme gücü aynı olan gruplardan hastalık riski yüksek olan daha fazla prim ödeyebilmektedir. Benzer şekilde vergilerle finanse edilen bir sağlık sisteminde vergi kapsamı dışında kalma veya bazı harcamaların vergiden düşülebilir olması (ipotekli konut faizi ödemeleri ve özel sağlık sigortası harcamaları gibi); sosyal sigorta yöntemiyle finanse edilen bir sağlık sisteminde farklı meslek gruplarının farklı sigorta kurumlarına farklı oranda katkı sağlaması; cepten ödemelerin belediyeler, yaş grupları gibi belirleyicilere bağlı olarak değişmesi yatay hakkaniyetsizlik örnekleri olarak karşımıza çıkmaktadır. Ayrıca kişi başına göre belirlenen sabit oranlı bir prim yatay hakkaniyeti sağlayabilirken, azalan oranlı olduğu için dikey hakkaniyeti sağlamayacaktır (Wagstaff, A., ve Van Doorslaer, E., 1993:16; Van Doorslaer, E. et al, 1999:293).

Sağlık finansmanında dayanışma, sağlıklı olanların hastaları, gençlerin yaşlıları, çocuksuzların çocukluları, gelir düzeyi daha yüksek olanların gelir düzeyi daha düşük olanları, erkeklerin kadınları, çalışanların emeklileri, işsizleri ve bağımlıları desteklemesi temeline dayanmaktadır (Dixon, A., Pfaff, M. ve Hermesse, J., 2004:170-171).

Sağlık finansmanında verimlilik kavramı; finansmanın maliyetlere etkisi, finansmanın genel ekonomiye etkisi (iş hareketliliği, işgücü piyasası esnekliği, işgücü maliyetleri, uluslar arası rekabete etkisi), kaynak dağılımı verimliliği ve teknik verimlilik ile eski sisteme olan bağımlılık (path dependence) açılarından ele alınmaktadır (Mossialos, E., ve Dixon, A., 2002:285-292).

Sağlık finansmanında sürdürülebilirlik ise ekonomik, politik ve sosyal açıdan sürdürülebilir olmayı bir bütün olarak ele almaktadır (Saltman, R.B., 2004:10-15).

Bu ölçütler ışığında bakıldığında, GSS'nin önemle vurguladığı tüm nüfusun kapsam altına alınması, ister sosyal sigorta isterse kamu finansmanı (yeşil kart) şeklinde olsun, zaten bir ölçüde şimdiki sistem tarafından da ulaşılmış bir ölçüttür. GSS devlet primi uygulamasını getirmiştir. Ancak, ülkemizde vergi gelirlerinin hakkaniyet-siz yapısı dikkate alındığında, bu yapı değişmeden vergilerle finansmana katılmanın dikey hakkaniyeti sağlamaya katkısı olamayacaktır. Ayrıca sistemi önemli oranda finanse edecek katkı paylarının,

hizmeti daha fazla kullanacak olan gelir düzeyi daha düşük bireylerden toplanacak olması, sistemin dikey hakkaniyetsizliğini daha da arttıracaktır. Bunun dışında özel sigorta yaptırıcılara prim muafiyeti sağlanacak olması gelir düzeyi yüksek kesimi sübvans etmek anlamına geleceğinden yatay hakkaniyeti bozacaktır. Hakkaniyetin sağlanamadığı durumda dayanışmadan da söz etmek olanaklı olmayacaktır. Verimlilik açısından bakıldığında ülkemizin hiç de ihtiyacı olmayan tek çatı sistemine geçiş başlı başına önemli bir maliyettir. Son olarak ülkemizde kayıt dışı ekonomi ve istihdam sorunları çözülmeden hiçbir sistemin ekonomik sürdürülebilirliğinden söz etmek mümkün değildir. Sosyal tarafların uzlaşısına ve kamuoyu desteğine dayanmadan Meclis'ten geçirilen Tasarının sosyal ve politik sürdürülebilirliği de bulunmamaktadır. Bu kapsamda Cumhurbaşkanı'nın vetosu tüm bu değerlendirmeleri yeniden yapma olanağı tanıması açısından çok yerinde bir karardır.

¹ **Sağlık finansmanında hakkaniyet kavramı İngilizce "equity in health financing" kavramının karşılığı olarak kullanılmıştır.**

Kaynakça:

1. Carrin, G. ve James, C, (2005), Social Health Insurance: Key Factors Affeting the Transition Towards Universal Coverage. **International Social Security Review**, Vol.58(1), s.45-63
2. Culyer, A.J, (1993), Health, heaıth expenditures, and equity, Van Doorslaer, E., Wagstaff, A., Butten, F. (eds), **Equity in the Finance and Delivery of Health Çare: An International Perspective** içinde, Oxford Medical Publications.
3. Dixon, A., Pfaff, M. Ve Hermesse, J., (2004), Solidarity and Competition in Social Health Insurance Countries, Saltman, R.B. ve diğerleri (editörler), **Social Health Insurance Systems in Western Europe**, içinde Öpen University Press, New York
4. Gillon, R., (1986), **Philosophical Medical Ethics**, John Wiley, Chichester
5. **Milliyet**, 12.04.2006, "Çocuğın Sağlık Giderini Devlet Karşılacaktır", <http://www.milliyet.com.tr>
6. Mossialos, E. ve Dixon, A., (2002), Funding Health Çare: An Introduction, Mossialos, E. ve diğerleri, (editörler), **Funding Health Çare: Options for Europe** içinde, Öpen University Press, Buckingham - Philadelphia.
7. Mossialos, E. ve Dixon, A., (2002), Funding Health Çare in Europe: Weighing up the Options, Mossialos, E. ve diğerleri, (editörler), **Funding Health Çare: Options for Europe** içinde, Öpen University Press, Buckingham - Philadelphia.
8. Saltman, R.B., (2004), Social Health Insurance in Perspective: The Challenge of Sustaining Stability, Saltman, R.B. ve diğerleri (editörler), **Social Health Insurance Systems in Western Europe**, içinde Öpen University Press, New York
9. Wagstaff, A., and Van Doorslaer, E., (1993), Equity in the finance and delivery of health çare: concepts and definitions, Van Doorslaer, E., Wagstaff, A., Rutten, F. (eds), **Equity in the Finance and Delivery of Health Çare: An International Perspective** içinde, Oxford Medical Publications.
10. Van Doorslaer, E. et al., 1999, "The redistributive effect of health çare finance in twelve OECD countries", **Journal of Health Economics**, 18 (3): 291-313
11. Wılliam, A, (1993), Equity in Health Çare: The Role of Ideology, Van Doorslaer, E., Wagstaff, A., Rutten, F. (eds), **Equity in the Finance and Delivery of Health Çare: An International Perspective** içinde, Oxford Medical Publications.

* **Fişek Enstitüsü Çalışan Çocuklar Bilim ve Eylem Vakfı Gönüllüsü**

İŞ SAĞLIĞI GÜVENLİĞİ

Adi Müdahale Ekipleri ve Hidrolik Ekipmanlarla Güvenli Çalışma

Mustafa TAŞYÜREK*

(mustafatasyurek at fisek nokta org nokta tr)

Bize bir şey olmaz....! mı? acaba..... 17 Ağustos 1998 depremi bize bir şeylerin çok acı bir şekilde olabileceğini gösterdi.

Ülkemizin çok büyük bölümü deprem kuşağı üzerinde yer almakta, sanayimizin ve nüfusumuzun en yoğun olduğu Marmara bölgesinde de her an şiddeti büyük bir deprem beklenmekte. Başta deprem olmak üzere işyerlerinin **acil duruma hazırlıklı planlarını** (yasa olarak da) yapması, olası senaryolar geliştirerek bu planları test etmesi ve yılda en az iki defa **alarm ve tahliye denemesi** yapması gerekmektedir. Bu bağlamda işyeri bazında , **planların uygulamasını yapacak, acil müdahale ekipleri** (röle ekipleri) oluşturulmalı, gerekli araç ve gereçlerle donatılmalı ve bunları uygun şekilde kullanmaları konusunda eğitilmeleri; böylece cana , mala ve çevreye gelebilecek hasarlar en aza indirilmelidir. Aslında Binaların Yangından Korunması Hakkında Yönetmelik'de (**Madde 127**); 50 kişiden fazla insan bulunan her türlü yapı, bina, tesis ve işletmelerde aşağıdaki ekipler'in oluşturulması zorunluluğu getirilmiştir.

- Söndürme ekibi,
- Kurtarma ekibi,
- Koruma ekibi,
- ilk yardım ekibi.

Söndürme ve kurtarma ekipleri en az 3'er, koruma ve ilk yardım ekipleri ise en az 2'şer kişiden oluşmalıdır. Kurumda sivil savunma servisleri kurulmuşsa; söz konusu ekiplerin görevleri, bu servislerce yürütülmelidir. Bu ekiplerden aşağıda belirtiler görevleri yerine getirmesi istenmektedir (**Madde 128**).

a) Söndürme Ekibi: Binada çıkacak yangına derhal müdahale ederek söndürmek ve/veya genişlemesine mani olmak. (Yangın yerinin alt, üst ve yanlarındaki odalarda gereken tertibatı alır, yangını söndürmeye veya genişlemesini önlemeye çalışırlar.)

b) Kurtarma Ekibi: Yangın vukuunda can ve mal kurtarma işlerini yürütmek. (Varsa önce canlıları kurtarırlar, daha sonra yangında ilk kurtarılabilecek evrak, dosya ve diğer eşyayı diğer bulunanların da yardımı ile ve büro şeflerinin nezareti altında mümkünse çuvallara ve torbalara koyarak boşaltılmaya hazır hale getirirler. Çuval ve torbalar, bina yetkililerinin lüzum görmesi halinde binanın henüz yanma tehlikesi olmayan kısımlarına taşınır.)

c) Koruma Ekibi: Kurtarma ekibince kurtarılan eşya ve evrakı korumak, yangın nedeniyle ortaya çıkması muhtemel panik ve kargaşayı önlemek. (Boşaltılan eşya ve evrakı, güvenlik güçleri veya bina yetkililerinin göstereceği bir yerde muhafaza altına alır ve yangın söndürüldükten sonra o binanın ilgililerine teslim ederler.)

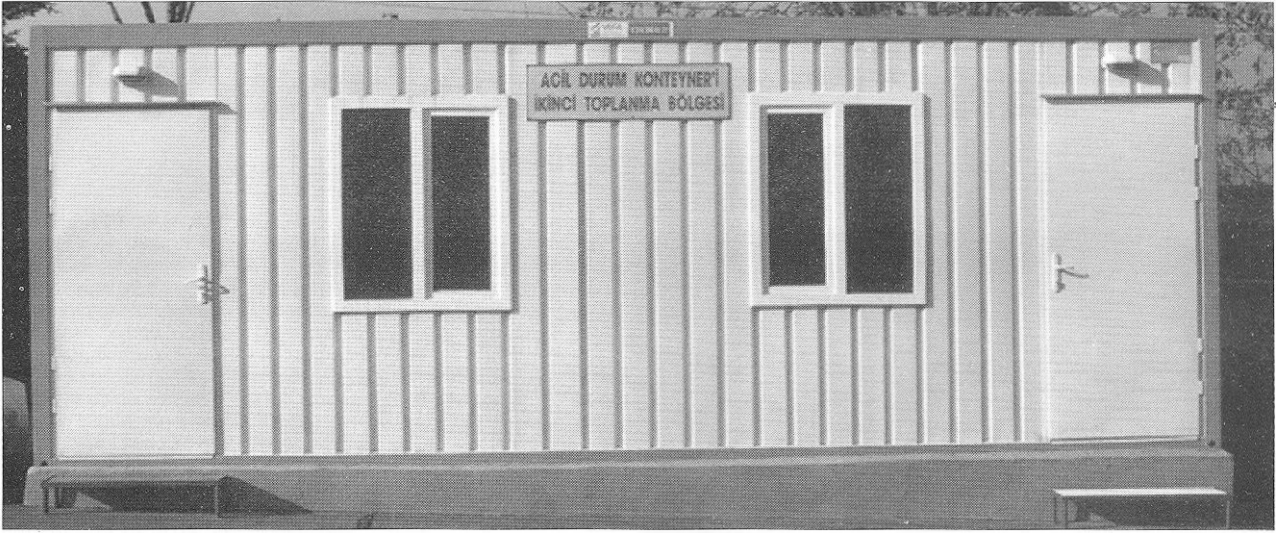
d) İlk Yardım Ekibi: Yangın nedeniyle yaralanan veya hastalanan kişilere ilk yardım yapmak. (Yangında yaralanan veya hastalananlar için ilkyardım hizmeti verirler.)

İşyerlerinde ayrıca "haberleşme" , "halkla ilişkiler" , "bakım- onarım" , "personel" , "özel tehlikeler" ve " taşımacılık" ile ilgili ; "deprem, sel, fırtına, hortum, sabotaj, yangın, yıldırım düşmesi, kimyasal madde döküntüsü- saçılması, yangın, olağan dışı sıcaklık değişimleri, savaş vb. olağandışı durumlara karşı" acil müdahale ekipleri kurulabilir. Bu ekiplerin acil durum öncesi, sırası ve sonrasında görevlerini sağlıklı bir şekilde başarabilmeleri için de bir takım araç ve gereçlerle donatılmaları ve bunların güvenli bir şekilde kullanılması konusunda eğitilmeleri gerekmektedir.

Acil Müdahale Ekiplerinin gereksinim duyacakları ve işyerinde(to olası risklere göre) bulundurulması gereken araç ve gereçlerden bazıları şunlar olabilir:

- Anti kimyasal duş
- Yanıklarla mücadele malzemesi (yanık kitleri, yanık battaniyesi),
- {Kimya fabrikaları için} Pozitif hava basınçlı gaz elbiseleri, maskeleri
- İlk yardım dolabı, oksijen tüpü, toz ve gaz maskeleri
- Elektrik-enstrüman takımı





- Mekanik bakım - onarım takımı (Kesme şaloma, taş motoru, çekiç, makas, kazma, balyoz, levye, hidrolik ekipmanlar vb.)
- Projektör
- Dizel seyyar hava kompresörü
- Seyyar Jeneratör
- Seyyar hava tüpleri (Ör.: 150 bar, 40 litre, 30 mt. hortumlu ve tekerlekli)
- Seyyar hava pompası
- Uydu bağlantılı telefon
- Yangınla mücadele (itfaiyeci) elbisesi, başlığı - bareti, çizmesi, eldiveni.
- (Taşınabilir yangın söndürücüler, köpük yapıcı maddeler, yedek yangın hortumları, lansları, kancalar, yangın baltaları vb.)
- Döküntü - saçıntı kimyasal maddeleri çevirme ve emme malzemesi (kürek, faraş, süpürge vb dahil).
- Kimyasal madde taşıyan boru ve tanklardaki olası delinme ve yırtılma durumunda kullanılacak tıkaç ve bağlama donanımı.

İşyerinin yeri, çevresi ve olası riskleri (işyerinde bulunan kimyasal maddeler) ve personel sayısına göre seçilen bu malzemelerin serin, kuru, iyi havalandırılan, ısıya ve ışığa doğrudan maruz kalmayacakları yerde depolanması, bakım, onarım, temizlik ve kontrollerinin de düzenli olarak yapılması gerekmektedir.

İş Ekipmanlarının Kullanımında Sağlık ve Güvenlik Şartları Yönetmeliği'nde;

"(Madde 7) Hangi tür iş ekipmanlarının kontrollere tabi tutulacağı, kontrollerin kimler tarafından ve hangi sıklıkla ve hangi şartlar altında yapılacağı ile kontrol sonucu düzenlenecek belgelerle ilgili usul ve esaslar Çalışma ve Sosyal Güvenlik Bakanlığınca belirlenecektir" hükmüne rağmen henüz bu yönde bir talimat veya tebliğ yayınlanmamıştır. Ancak anılan bu yönetmelikte ;

"a) İşçilere kullandıkları iş ekipmanı ve kullanımına ilişkin yeterli bilgi ve uygun olması halinde yazılı talimat verilecektir. Bu talimat, üretici tarafından ekipmanla birlikte verilen kullanım kılavuzu dikkate alınarak hazırlanacaktır.

b) Bu bilgiler ve yazılı talimatlar en az;

- 1) İş ekipmanının kullanım koşulları,
 - 2) İş ekipmanında öngörülen anormal durumlar,
 - 3) İş ekipmanının önceki kullanım deneyiminden elde edilen sonuçlar,
- ile ilgili bilgileri içerecektir.

İşçiler, kendileri kullanmasalar bile çalışma alanında veya işyerinde bulunan iş ekipmanlarının kendilerini etkileyebilecek tehlikelerinden ve iş ekipmanı üzerinde yapılacak değişikliklerden kaynaklanabilecek tehlikelerden haberdar edilecektir.

c) Bu bilgiler ve yazılı talimatlar, ilgili işçilerin anlayabileceği şekilde olacaktır". .. denilmektedir. ..

Gerek işyerinde **acil müdahale ekiplerinin** kullanabileceği, gerekse başka amaçlarla kullanılacak tüm ekipmanlarının kullanılmaya başlamadan önce öğrenilmesi, kullanılması konusunda çalışanların iyi bir şekilde eğitilmesi gerekmektedir. Burada, bu iş ekipmanlarından **Hidrolik Ekipmanlarla Güvenli Çalışma Kurallarına** ("2M Makine- Genel Ürün Katalogu No:3 2006/2007 s.196'da" söz edilen; "Emniyete Giden 20 Adım - Hayati Bilgiler" den de yararlanarak bir göz atalım:

işçi Sağlığı ve İş Güvenliği Tüzüğü Madde 365 - Krikolar, yük kaldırılırken yere sağlam bir şekilde ve dik olarak konulacak ve yükler istenilen yüksekliğe kaldırıldıktan sonra, krikolar dayanıklı ve uygun takozlarla beslenmedikçe bu yüklerin altında veya üstünde çalışılmayacak ve yüklerin krikolar ile indirilmesinde gerekli tedbirler alınacaktır.

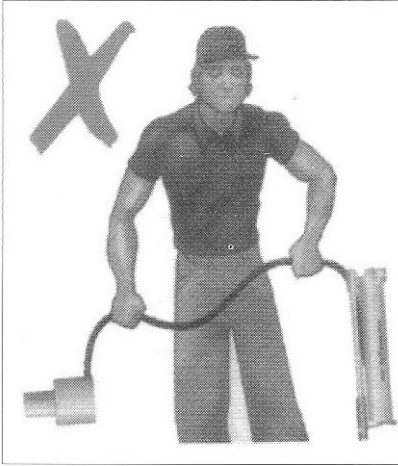
Hidrolik Sistemler Hakkında Bilinmesi Gerekenler

1. Herhangi bir hidrolik ekipmanı kullanmadan önce mutlaka kullanma talimatlarını dikkatlice okuyunuz ve

anlaşıldığından emin olunuz.

2. Ekipmanın verilen maksimum kapasitesi kesinlikle aşılmamalıdır. Kapasite, basınç ve stroğun %80'inin kullanılması en ideal çözümdür.

3. Her türlü kaldırma işleminde silindirin taban alanının tamamının sağlam zemine oturtulması gereklidir. Gerektiği zaman taban destek plakaları kullanılmalıdır.



4. Daima kullanmadan önce tüm sistemi gözden geçiriniz. Kesinlikle hasarlı veya aşırı derecede aşınmış yıpranmış malzemeleri kullanmayınız.

5. Sistemdeki tüm ekipmanların birbiri ile uyumlu basınç ve kapasite değerlerine sahip olduğunu kontrol ediniz. Sistemin kapasitesi tüm sistem içerisindeki en düşük kapasiteli ekipmanın kapasitesi ile sınırlıdır.

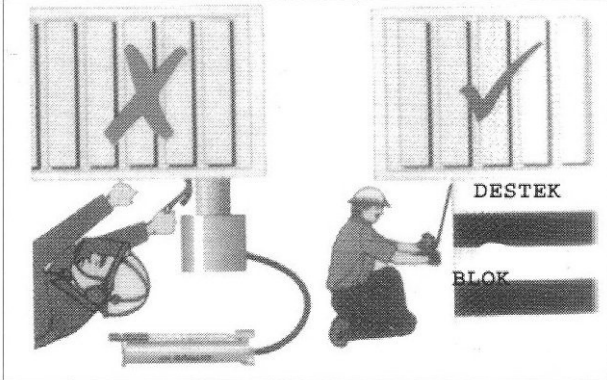
6. Sistemi yük altında kullanmadan önce daima başta birkaç kez deneyiniz. Bu şekilde sistem ve kontrolleri ile ilgili iyi bir izlenim edirsiniz.

7. Hiç bir zaman hidrolik bir ekipmanı hortumundan tutarak taşımayınız veya sürüklemeyiniz, bu , hortumda hasara veya muhtemel bir arızaya sebep olabilir.

8. Hidrolike ekipmanlarınızı daima temiz, kuru

ve diğer zararlı maddelerden arındırılmış olarak saklayınız.

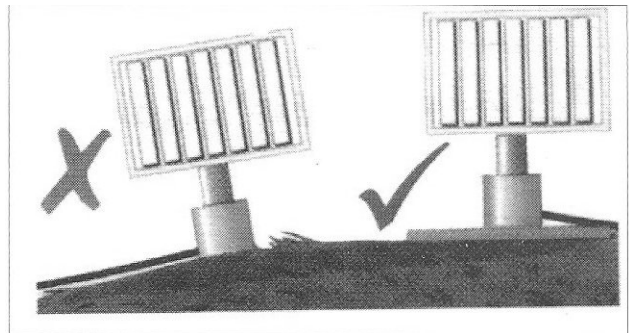
9. Hidrolik hortumların burkulmasını veya kırılmasını önleyiniz. Kesinlikle hortumların üzerinden araç geçirmeyiniz veya ağır şeyler düşürmeyiniz. Hortumlardan şüphe ediyorsanız kullanmadan önce mutlaka hortumları basınç testinden geçiriniz.



10. Daima satıcı tarafından tavsiye edilen uygun hidrolik yağ kullanınız. Aksi takdirde ekipman garantiniz geçersiz olacaktır.

11. Hidrolik ekipmanlarınızı daima açık ateşten ve 65 dereceyi geçen sıcaklıklardan uzak tutunuz.

12. Daima yükü merkezleyerek kaldırınız ve ekipmanın tam olarak yükün altında olduğunu ve kaldırma işleminin paralel olarak yapıldığını kontrol ediniz . Yan yükleme tesirini azaltmak için gerektiğinde oynar başlık kullanınız.

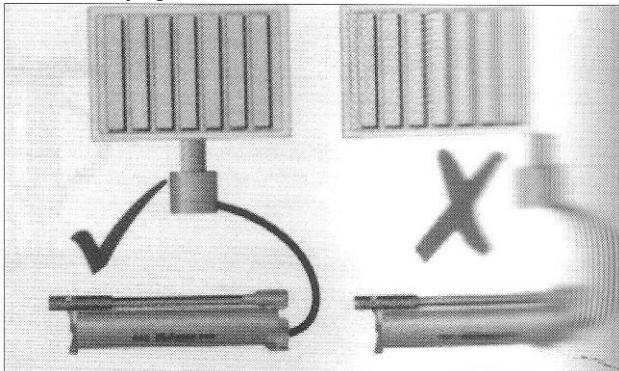


13. Hiçbir zaman vücudunuzu yükün altına yada uygulanan kuvvet ile arasına sokmayınız . Yükün altına girmeden veya yaklaşımadan takoza alınmalıdır.

14. Basınç altında hiçbir zaman hidrolik bağlantıları takip çıkarmayınız.

15. Kesinlikle ekipmanların fabrika değerlerini aşan basınca ayarlamayınız. Sistemin basıncını gözlemek için manometre kullanınız. Arıza giderilene veya tespit edilene kadar ekipmanı kullanmayınız.

16. Daima yağ sızıntılarını kontrol ediniz.



17. Hortumları çıkarmadan önce daima pistonun tam olarak kapalı olduğunu kontrol ediniz. Bu şekilde yağın tamamen pompa rezervuarına dönmüş olduğundan emin olursunuz.

18. Kesinlikle yükü açık piston üzerine indirmeyiniz. Daima pistonu yüke kadar kaldırınız.

19. Hidrolik ekipmanlarınızın bakım ve onarımını daima yetkili servisine ve orijinal parçalar kullanıldığında emin olunuz.

20. Her şeyden önemlisi iş güvenliğini en ön planda

tutunuz ve tereddütte kaldığınızda mutlaka "hidrolik teçhizatı üreten /tedarik eden" uzman kuruluşlardan profesyonel destek alınız.

Bilgiyle iş gör, sözün doğru olsun, .: Öğrenmeye devam et, bugünü boş geçirme.

Yusuf Hac Hacib

Kutadgu Bilig, Çeviren: Reşit Rahmeti Arat

* Kim.Müh.;

İş Sağlığı ve İşletme Yönetimi Bilim Uzmanı;

Çalışma Bakanlığı Eski İş Güvenliği Müfettişi;(1978-1985)

Fişek Enstitüsü Çalışan Çocuklar Bilim ve Eylem Merkezi Vakfı Gönüllüsü

İŞ SAĞLIĞI GÜVENLİĞİ

Kazaların Önlenmesinde İnsan Ögesi(**)

C. Sundström-Frisk, İsveç

Kazaların önlenmesi için yapılan planlama ve tasarım çalışmalarında insan özellikleri göz önüne alınır başarı sağlanır, insan ögesi düşünülürken, kazaya yatkın insan ile kazaya yatkın durum arasında odak kaymaları olabilir. Risk almayı öne çıkaran davranışların ödüllendirilmesi, kazalara yol açan insan hatalarına sebep olmaktadır. Zira uygulamaların şekillenmesi, fiziksel, psikolojik ve sosyo-kültürel içeriklere bağlıdır, insan tek başına bir adacık değildir.

Günümüzde, daha farklı faktörler dikkat çekmektedir. Genellikle, riske açık kişilerin (genellikle işçiler) davranış biçimlerine odaklanarak, daha çok, yönetim davranışları ve örgütsel faktörler incelenmektedir. Kıdemli yöneticilerin görünür ve aktif rehberliğinde olumlu bir güvenlik kültürü oluşmakta ve üretim planlama aşamasında güvenlik konusuna öncelik tanınmaktadır. Bu yöneticiler, kendi davranışları ve yönetim uygulaması politikalarının altında yatan inançlarını paylaşmaktadır.(1) İşçilerin davranış biçimleri, o firmanın güvenlik kültürünün bir yansımasıdır:-

GİZLİ VE GÖRÜNÜR İNSAN HATALARI

Kazalar çoğunlukla, insan ögesi ile açıklanır. Diğer ana açıklama ise, (sanki teknoloji, insandan bağımsız bir olgu imiş gibi) "teknik yetersizlik" tir. Aslında, herhangi bir teknik arıza da,, kurulum, bakım veya işletme sırasında ortaya çıkan insan hatasından oluşur. (2) Fakat asıl yasal ve ahlaksal sorumluluk doğuran olay, görünürdeki insan hatalarıdır. Bir operatör gözle görünür bir hata yaptığında, o kişi olarak suçlanır. Bir tasarımcı veya inşaatçı hata yaptığında veya ucuz veya az kaliteli bir ekipman satın alındığında, bakım yetersiz, sorumluluk merkezi değilse, o zaman "teknik arıza"dan veya "işletme hatası"ndan söz edilir. Resmi görevliler, yöneticiler, tasarımcılar, risk analistleri, eğitmenler bu süreçte sorumluluk taşırlar. Her birinin aldığı kararlar, hataları, ve risk alma davranışları sonuçta iş ortamındaki görünmez hatalara ve risk düzeyinin altında*yatan faktörlere sebep olur. Ergonomi kuralları göz önüne alınmadan tasarlanmış bir bıçak, kesiklerin artmasına sebep olur. İş planlamasında sağlık ve güvenlik sorunlarını dikkate almayan yönetimler, kazalara giden yolu döşemiş olurlar. Bazen bilerek, daha pahalı ve güvenli yerine, ucuz ve güvensiz ekipman alarak bu konuda kumar oynamış olurlar. Teknik arızalardan meydana gelen kazaların arkasında çoğunlukla yetersiz bakım yatar. Güvensiz çalışma biçimlerine göz yuman amirler de bu tip yanlış davranışları kabul etmiş olurlar. Genellikle, başlangıç aşamalarında yapılan ufak yanlışlıklar, gizli hatalar, ön saflarda çalışan personelin yaptığı ana hataların en önde gelen nedenidir.

Eğer dikkatli bir şekilde, aktif, gözle görünür insan hataları araştırılırsa, gizli hatalar da ortaya çıkacak ve değişmesi gereken davranışlar dikkate alınacaktır.

HATA TIPLERİ

Kim olursa olsun, güvenlik açısından önemli olan davranışlar iki grupta toplanır:

- istenmeden yapılan hatalar
- bilerek risk alma

Bir inşaat işçisi bilmeden kullandığı bir malzemenin gücünü yanlış hesaplayabilir veya bir yönetici bilerek iş yeri güvenliği için gereken ekipmanı göz ardı ederek kumar oynayabilir. Her ikisi de güvenliği etkiler. Bir işçinin ayağı görmeden kalasa takılabilir veya yine aynı işçi bilerek bir güvenlik aygıtını sökerek risk alabilir.

KASITSIZ HATALAR

Herkes kasitsiz hata yapabilir ve bunların nasıl ve neden ortaya çıktığını anlayabilmek konusunda sınırsız gayret harcanmaktadır. Şimdiye dek, insanların dikkatlerini dağıtan, performanslarını etkileyen, hataya yol açma oranını artıran bazı faktörler ortaya çıkarılmıştır: ör: gürültü, ısı, kötü ergonomi, kötü tasarım, stres, yorgunluk, yetersiz eğitim vs. (5)

İnsan hataları, işin talepleri insanın kapasitesini aştığında ortaya çıkar. Bu durumda, hataları anlayabilmek için hem fiziksel ve örgütsel içerikleri, hem de insan özelliklerini aynı anda dikkate almak ve talebi azaltmak gerekir.

Hatalar; sürçmeler, kusurlar ve yanlışlıklar olarak sınıflandırılabilir ve doğrudan planlama veya uygulama başarısızlıklarının sonuçlarıdır. *Sürçmeler* veya uygulamalar yetersizlikleri kasitsizdir ve uygun bir planlama da olsa zayıf uygulamanın sonucudur. Bu tür hatalar, genelde otomatikleşmiş motor davranış gerektiren görevlerde daha sık görülür.

Kusurlar da kasitsizdir. Bellek yanlışlarından ortaya çıkar. *Yanlışlıklar* ise planlama hatalarıdır. Hareket planı izlenir, fakat plan yanlıştır. Hataların ayrıntılı bir analizini yapılandırmak için; Generic Error Modelling System (GEMS) Genel Hata Modelleme Sistemi isimli kitap yararlı olacaktır. (2) Yazar: James Reason.

İnsan farklılıkları ve sınırlamaları sorunun sadece *bir* yüzüdür. Bu sorunun etkilerini hafifletmek için geliştirilmesi gereken stratejilerde, üç değişik tip sınırlama göz önüne alınmalıdır: (3)

Kesin Limitler : Sözü geçen kısıtlanmış davranışlar tüm insanlarda varolan, bireysel kabiliyetlere, dış taleplere ve motivasyona rağmen hiç kimseden gerçekleştirilmesi beklenmeyen davranışlardır. Bu yüzden, şartlan insan davranışlarının kısıtlı ölçülerine göre ayarlamak en iyi çözüm yoludur.

Bireysel Limitler : Bunlar, bazı insanların becerip bazılarının ise altından kalkamadıkları davranışlardır. Bu problemi çözmek için, seçim yapmak, destek aletleri kullanmak veya eğitim vermek gerekir.

Esnek Limitler : Bu tür kısıtlamalar, dış ve iç etkenlere ve zamana bağlı olarak değişkenlik gösterir. Farklı

durumlarda insanlar farklı davranabilirler. Çözüm için, bireyin üzerindeki fiziksel ve zihinsel yükleri azaltmak gerekir.

Bilerek Risk Almak : Bilerek risk alan birey, aslında bunun sonuç ve zararlarının farkındadır ve daha güvenli bir şekilde davranmak için kaynak ve zamana da sahiptir. Yönetim düzeyinde bilerek risk alan birey, güvenlik kurallarını, plan, tasarım ve personel alımı evrelerinde göz ardı eder. Daha alt düzeylerde ise, bireyler bilerek varolan güvenlik kurallarını ihlal eder, kullanılması gerekli ekipmanı kullanmaz, kısa yollara saparak, koruyucu aletleri sökerler.

Risk alma konusuna, biyolojik kökenli teorilerden (ör: doğuştan heyecan arayan kişilik), psiko-dinamik sebeplere (ör: kendine zarar veren, gerçek algısı sapmış olan kişilikler) kadar farklı açıklamalar getirilmiştir. Bununla birlikte, risk almanın aslında öğrenilmiş bir davranış olduğu en çok kabul edilen bir görüştür.

Normalde, sonunda bir kaza ve yaralanmayla karşılaşmayan bireyler risk almayı olumlu bir davranış olarak kabul ederler. Aksine, güvensiz bir davranışın sonucu hemen ortaya çıkan bir kazanç veya yarar olarak görülür. İş daha hızlı yürür, yorgunluk daha az, üretim engellenmemiştir. Olumlu deneyimler de bizi, farklı riskleri kolayca kontrol edebiliriz gibi sahte bir inanışa sürükler. "Nasıl olsa bana bir şey olmaz" inancı kuvvetlenir ve güvenlik kurallarının sadece başkalarını bağladığı bizim için geçerli olmadığına inanırız. Nedense, hemen sonuç alınabilecek bir davranış, gelecekte yararlı olabilecek bir davranıştan daha fazla tercih edilir. Normalde, ihtiyaçlarımız kendini koruma içgüdüğü ile çelişir. Temel ihtiyaçlar bazen, kendini koruma ihtiyacının önüne geçer. Örneğin, para kazanma ihtiyacı, güvenli davranma gereğinin önüne geçebilir. Güvenli davranış programları değişik metodlarla desteklenebilir. Başlıca yöntemler:

- Zorlama: teknik tasarım ve cezalarla
- Kolaylaştırma: fiziksel ve örgütlenmiş iş tarifleri yoluyla
- Ödüllendirme
- Eğitim
- Bilgilendirme
- Katılım sağlama (3)

BECERİNİN PARÇALARI (UNSURLARI)

Güvenlik açısından doğru davranabilmek, kasıtlı hatalar yapmamak ve risk almamak demektir. Bu doğru davranışlar üç adet ustalık boyutu taşır: Bilgi, yetenek ve motivasyon (3).

Bilgi : Bilgi, bireyi, tehlikeli durumlara karşı hazırlıklı olması ve bunlarla başatmenin uygun stratejilerini seçmesini sağlayacak uzmanlıkla donatır. Gereken bilgiler:

- iş süreci
- beklenen tehlike tipleri
- tehlikeye yol açabilecek ipuçları
- riskle başatmenin yolları
- kendi davranış biçiminin sınırları

Yetenek : Bilgi tek başına yeterli değildir, bireyin gerekli adımı atabilmek için yeteneğe sahip olması gerekir. Yapması gereken işler ve alması gereken kararlar kendi kapasitesini aşmamalıdır. Böyle bir durumda, bilgi düzeyi ne olursa olsun, başarısız olacaktır.

Motivasyon: Arzu edilen başatme davranışı için gerekli olan şartlar bilgi ve yetenek gerektirir fakat bazen, insanı harekete geçirmek için motivasyona ihtiyaç olur. Birey, ne yapılacağını bilir, buna yeteneği de vardır fakat isteksiz olabilir. Doğru davrandığı takdirde sonunda bir şekilde ödüllendirilmez ise hiç harekete geçmeyecektir.

Yukarda sözü edilen her üç unsur da birbiriyle ilişkilidir; bilgi ve yetenek motivasyona yol açar, veya, motivasyon mevcut ise, bilgi aranır ve yeteneği besleyecek kaynaklara yer açılır.

Ortaya çıkan güvensiz bir durumda veya davranışta nasıl bir çözüm yolu seçileceğine karar vermek yukarda sıralanan unsurlar yardımıyla daha kolaylaşır.

SONUÇ GÖRÜŞLERİ

insan faktörü kavram olarak hep olumsuz yan anlamlara sahiptir. Halbuki, gerçekleştirilen tüm işlere bakıldığında insan çok güvenilir bir varlıktır. Fakat konuya güvenlik açısından bakıldığında ise aşağıda sıralanan gerçekler önemlidir;

- İnsan kapasitesi zaman içinde değişir (en iyiler bile yetersiz hale gelebilir)
- Tatmin etmek istediğimiz başka ihtiyaçlarımız, her zaman kazaya uğramamak veya yaralanmamak içgüdülerimiz önüne geçer. (Örneğin, bize hemen memnuniyet sağlayacak bir davranış fazla düşünmeden seçmek, uzun vadede bize yararı olacağını bilmemize rağmen, zaman kazanmak adına hemen bir karar verip uygulamak gibi.)
- Güvenlik uzmanlarının tavsiye ettiği yöntemler yerine kendi tecrübelerimize güvenip, risk alırız. (Örneğin, "ben yıllardır hep böyle yaptım, başıma da hiçbir şey gelmedi" diye düşünerek risk almak)

Bütün bu gerçekler göz önüne alındığında, kazaların önlenmesi için *aktif önlem* (ör: davranış kökenli stratejiler) yerine **pasif önlemler** alınmalıdır. (4) Pasif önlemler, insan dışında işe yarayan yollardır, örneğin hava yastığı gibi.

Çalışan kimsenin deneyimli veya yeni işe başlamış olması, kabiliyetleri ve risk algılaması, yorgun veya çok dikkatli olması, zayıf veya kuvvetli olması gibi özellikleri hiç dikkate alınmaksızın mutlaka sonuç veren önlemler pasif önlemlerdir. Örneğin, zararlı enerjiyi dönüştürmek veya yok etmek; insan vücudu ile enerji

arasına engel koymak; mutlaka işe yarayacaktır, insanların bir deliğe düşmelerini önlemek için etrafına basit bir tel çevirmek, her zaman "DİKKAT !" levhasından daha çok işe yarar. Çünkü levhayı okumak insan dikkati gerektirir. Bir şeyi yapmanın veya yapmamanın ne kadar tehlikeli olduğunu sözle anlatmak yerine, en iyisi, insanlara kolayca kullanabilecekleri kişisel korumaya yönelik ekipman geliştirmektir.

Referanslar:

1. Successful Health & Safety Management, HSG65. H&s Executive, England, 1997
2. Reason J. Human Error, Cambridge Univ. Press, 1990
3. Sundström Frisk, Promoting Safe Behaviour For a Good Working Life, Stockholm, Sep. 1996
4. Haddon W, The Basic Strategies for Reducing Damage from Hazards of All Kinds. Hazard Prevention, Sep. Oct. 8-12 1980
5. Hale A. R. & Glendon A.I. Individual behaviour in the Control of Danger. Industrial Safety Series Vol. 2 Elsevier 1987

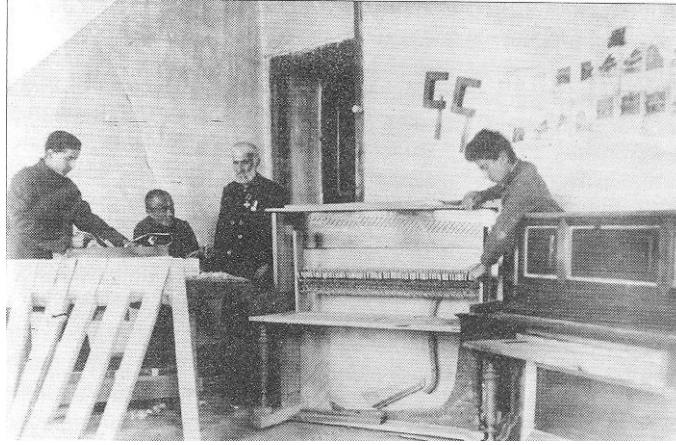
STAMONU YAZILARI

* Çev.: Yasemin ÜNAL

** Accident Prevention - The Human Element - Barents (Newsletter on OHS) No. 3/2002

TOPLUM
KASTAMONU YAZILARI
Piyanocu Mehmet Usta

Erdoğan BOZBAY*



Onunla ilk kez doksanlı yılların ortalarında Kastamonu Kent Tarihi Müzesi'nde tanışıyorum.-Bölmelerden birindeki siyah beyaz fotoğraf ve altındaki yazı ilgimi çekiyor. Hızlı bir göz gezdirişin ardından bir kez de sindire sindire okuyorum. İçimi coşkuyla birlikte bir hüzün kaplıyor. Coşkuluyum, yıllar önce sıradan bir insanın, yalnızca marangoz aletleri kullanarak yaptığı şaheserle aynı mekanı paylaşıyorum. Hüzünlüyüm, böylesine bir şaheserden birçoğumuz gibi benim de birkaç dakika öncesine kadar haberim yoktu.

#



Bundan yaklaşık yüz elli yıl kadar önce yürekli bir adam yaşar Kastamonu'da. Bu üstün becerili insanın adı **TAŞKÖPRÜLÜ-OĞLU MEHMET USTA**'dır. O günün koşullarında ud, saz, cümbüş, kaval hatta keman değil de nedense piyano yapmaya sevdalanır. Ve bu sevdâ beş adet **KONSOL PİYANO** ya sonuçlanır. Bilindiği kadarıyla bu beş piyanodan ikisi halen Kastamonu Kent Tarihi Müzesi ile 75. Yıl Müzesi'nde sergilenmektedir. Biri Yıldız Sarayı'nda, bir diğeri ise armağan olarak gittiği II. Wilhelm'in sarayında olmalıdır. Beşinci piyano ise torununa çeyiz olarak verilmiş, bir süre yaşadıkları apartmanın bodrumunda kaderine terk edilmiş, daha sonra da elden çıkarılmak zorunda kalınmıştır. Ankara'daki yakınlarıyla yapılan görüşmelerden sağlıklı bir sonuç elde edilememiş, Usta ile ilgili daha detaylı bilgi ve belgelere ne yazık ki ulaşılamamıştır. Kaldı ki aile bireylerinden birisi halen operada sanatçıdır. Gelelim olayın sanatsever herkesi hüzünlendirecek yanına, insan ömrüyle kıyaslandığında bile, aradan çok uzun bir süre geçmemesine rağmen, Usta'yla ilgili birçok konu soru işaretiyle sonlanmaktadır. Aşılması gereken o kadar çok bilinmeyen vardır ki. Ne zaman doğmuştur, ne zaman ölmüştür, mezarı nerededir?

Mektupçuluk kaleminde görevliyken, piyano yapma sevdasına nasıl ve kim tarafından bulaştırılmıştır? Gerçi bu konuda, İtalyan yol Mühendisi Karlo'nun adı geçmektedir. Bir söylentiye göre Karlo eşyalarını tamir için evine götürdüğünde ustamız, ilk kez bir piyano görür. Çok ilgisini çeken (belki sesini de dinlediği) bu müzik aletini yapabileceğine inanır ve Karlo'dan izin ister. Bir söylentiye göre de nereden geldiği belli olmayan bir katalog geçer eline. İçinde piyano şemalarının ve parçalarının ayrıntılı çizimlerinin de yer aldığı bu kataloga bakarak piyano yapımına soyunur. Sonuç, daha önce de değindiğimiz gibi beş adet piyano ve Yıldız Sarayı'nın marangozhanesidir. Bazı parçaları nasıl yaptığı yada temin ettiği hala sırdır. Son yaptığı piyanolarda kullandığı sedef kakmalı parçalar, fildişi tuşlar onun becerikli ellerinde hayat bulmuştur. II. Abdülhamit'in tahttan indirilişinin ardından Yıldız Sarayı'ndan ayrıldığı, Kastamonu Sanat Mektebi'nde (Sanay-i Nefise) öğretmen olarak görev yaptığı bilinmektedir. O yıllarda ürettiği piyanoların içine konulan ceviz levha üzerine oyularak yazılan plakalar, insanı gerçekten duygulandırmakta, aynı zamanda heyecanlandırmaktadır. **"SANAYİ-İ NEFİSE MEKTEBİ MAMULATIDIR"**



Kaç yıl öğretmenlik yapmıştır? Çalıştığı yıllarda başka neler üretmiştir? Onun yeteneklerini ve çalışmalarını sürdürecektir, adını yaşatacak hiç mi öğrenci yetiştirememiştir? Birkaç bulanık bilgi dışında fazla iz bırakmadan bu dünyadan sessiz sedasız göçüp gitmiştir.

Her canlı gibi ölüm kaçınılmazdır. Ama böylesi değerlerin yaşamları ömürleriyle sınırlı kalmamalı, sonsuza değin yaşatılmalı, ölüm bile onları öldürememelidir. Bir şekilde adları ölümsüzleşmeli, eserleri nadide birer armağan, eşsiz birer kültür mirası olarak korunmalı, üzerine titrenmelidir.

Acaba **TAŞKÖPRÜLÜOĞLU PİYANOCU MEHMET USTA** toplumsal hafızası daha güçlü bir ülkede yaşasaydı, adının ölümsüzleşmesi için neler yapılmalıydı? Sanırım öncelikle şanına uygun bir heykeli dikilir, adı cadde, meydan, park yada yaşadığı semte verilir, adına Konservatuar-Güzel Sanatlar Fakültesi- açılır, müzik aletleri üretim merkezi kurulur, piyano ağırlıklı Müzik Festivalleri, yarışmalar düzenlenir, adının yalnızca ülkemizde değil dünyanın dört bucağında tanınması için her türden girişim yapılırdı. Tabii bunun doğal sonucu olarak Kastamonu'ya, dolayısıyla ülkemize getireceği kültürel, sanatsal katkıları, ekonomik faydaları kestirmek pek de zor olmasa gerek. Ama tüm bu sayılanları ve daha nicelerini hayata geçirmek, böylesi değerleri unutturmamak için zamanımızda da **"Piyancı Mehmet Usta"** benzeri Don Kişot'ların çıkması gerekiyor. Yürekli, sabırlı, kararlı... Tıpkı, **"Afyon Müzik Festivali"** (ilk yıllarda, sanırım sadece caz festivali olarak düzenleniyordu) gerçekleştirmek üzere bundan beş altı yıl kadar önce tek başına yola çıkan değerli müzik öğretmeni gibi. Zamanla tüm Afyon'luların bu etkinliği benimseyip sahiplenmesini başaran, ülkesinin çağdaşlaşması adına üstün gayret gösteren bu türden öncülere, idealistlere öyle çok ihtiyacımız var ki...

Ne zaman yolum Kastamonu Kent Tarihi Müzesi'ne düşse, piyanonun sergilendiği odaya şöyle bir göz atmadan edemem. Loş bir salonda vakur ve zarif bir edayla sanki, sabırla yolumu gözlemektedir.

Dokunamasam da hiç olmazsa gözlerimle sever, okşarım o eşsiz güzelliği. Parmaklarımı onu incitmekten sakınırcasına, fildişi tuşlar üzerinde gezdirir, özlemimi dindirmeye çalışırım. Her buluşmamızda Taşköprülü Mehmet Usta'ya, o değerli insana, kendisine lâyık olamamanın ezikliği içinde saygı, selâm, teşekkür, özürler yollarım. Kabul eder mi dersiniz?

* **Jeomorfoloğ**

Fişek Enstitüsü Çalışan Çocuklar Bilim ve Eylem Merkezi Vakfı Yönetim Kurulu Üyesi

Siz de Çocuk Dostu'muz musunuz?

Çatışmalarımızı sizlere düzenli aktarabilmek ve sizin çalışmalarımıza katkılarınız? da daha düzenli ha-fe getirmek için yeni bir **birliktelik** tasarladık: Çocuk Dostu'muz olursanız hem Çalışma Ortamı dergimizi, hem de kitap yayınlarımızı düzenli olarak alabileceksiniz. Sizden beklediğimiz katkı üç ayda bir 10 **YTL**. İsterseniz yıllık toptan da ödeyebilirsiniz.

Çocuk Dostu Sertifikanız size ilk ulaşan yayınımla birlikte gönderilecektir.

Yayınlarımız:

1- Cumhuriyetin Anıt Kurumları Dizisi

- Çocuk Esirgeme Kurumu
- Hıfzıssıhha Okulu ve Nusret H. Fişek
- KİT'lerin Çırac Okulları

2- Hazırlanmakta Olan Yayınlarımız:

- Zonguldak Amele Birliği
- Çocuk Emeği Kaynakçası

3- Bilim ve Eylem Dizisi

- Sağlık - Güvenlik – Çevre

KATKILARNIZ İÇİN

VAKIFLAR BANKASI

1- OSTİM Şb. (YTL. Hesabı) No: 201 48 18

2- Çankaya Şb. (YTL. Hesabı) No: 202 58 08

3- Çankaya Şb. (USD Hesabı) No: 281-402 58 09

4- Çankaya Şb. (Euro Hesabı) No: 281-4032406

5- Posta Çeki

PTT YOLU

: 102965 (Fişek Enstitüsü)

KREDİ KARTI

Kredi kartınızla katkıda bulunarak "**çocuk dostları**"mız arasına katılabilirsiniz.

Kredi kartı numaranızı, "CVC2 (kartınızın arkasındaki son üç rakam)" ve son kullanma tarihini bildirmeniz yeterli.

Lütfen katkılarınız sonrası adresinizi bize bildiriniz.

Faks: (0312) 425 28 01 ve

e-posta: cocukdostumuz at fisek nokta org nokta tr

İKİ DAKİKA DÜŞÜN

(Sayfa 33'ün cevabı)

Ne yapılmalı?

- Çalışma platformunun üzerinde korkuluk bulunmalıdır;
- * Korkulukların tabandan yüksekliği en az 90 santimetre olmalıdır.
- * Korkuluklar, en çok 2 metre de bir dikme konulmak suretiyle tabana veya elverişli diğer bir yere sağlam bir şekilde tespit edilmeli ve üst seviyesi ve taban arasında mesafenin yarı hizasına da, bir ara korkuluk çekilmelidir.
- * Korkuluğun tümü, herhangi bir yönden gelebilecek en az 100 kilogramlık bir yüke dayanabilecek şekilde yapılmalıdır.
- * tabandan en az 15 santimetre olacak ve gerektiğinde tabanla en çok bir santimetrelik bir aralığı bulunabilecek bir eteklik bulunmalıdır.
- Korkuluk çalışma platformu ile çalışma olanağı bulunmayan, 120 santimetreden daha yüksek yerlerde yapılacak çalışmalarda paraşüt tipi emniyet kemeri kullanılmalıdır.
- Platformlara çıkış merdiveni bulunmalıdır.
- Tekerlekli platformlarda, tekerlerde kilitleme mekanizması bulunmalıdır.
- Üzerinde bir çalışan bulunan platform asla itilmemeli ve çekilmemelidir. Yer değiştirilmesi gerektiğinde, üzerinde bulunan çalışan inmemelidir.
- İşçiler boya için uygun iş tulumu ve (A türü filtreli) maske, eldiven, iş güvenliği gözlüğü ve iş ayakkabısı kullanılmalıdır.
- Çalışma sahası temiz ve tertipli tutulmalıdır.

TOPLUM

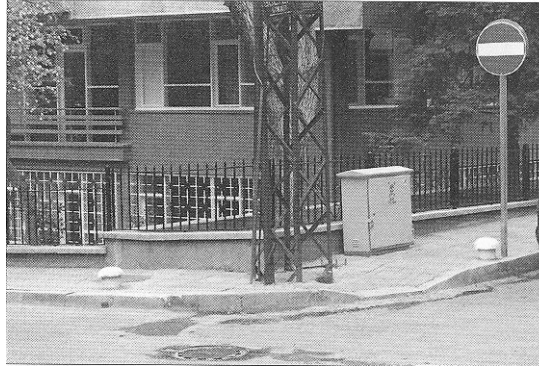
Kentin Dünü Bugünü

Cihat UYSAL*

Planlama bir aydınlanma çocuğudur.

İlhan Tekeli

Kent kavramının planlamayı gerektiren bir boyuta erişmiş yerleşimler için kullanılması eskidir. Kent planlaması yerleşimi bir bütün olarak gören ve sorunlarını içinde yaşayan insana göre değerlendiren anlayışa aydınlanma çağı yani sanayi devrimi ile erişti. Bu süreci insanlık tarihinde ve de günümüzde insanın gelebildiği yer olarak değerlendirebiliriz.



Anadolu yeryüzünde ilk düzenli yerleşimin gerçekleştirildiği yerdir. Batı Anadolu'da tiyatro, gösteri yapıları ile antik dönemin büyük bir uygarlığı kurulmuştur. Bu dönemde Büyük Menderes deltasında kurulan Priene kenti dama (ızgara) düzenindeki yolları, yönetim ve diğer işlevlerin belirlenmiş yerleri ile planlı yerleşimin özgün ilk örneği olarak dile getirilmektedir.

Kent için "herkes kapısının önünü süpürürse ortalık tertemiz olur" söyleminin geçersiz, yetersiz kaldığı anda ortaya çıkan bir kavramdır diyebiliriz. Ancak, sorunlar yumağı olan bu biraradalık bugün de teori ve ütopya düzeyinde kalmış çözüm önerilerinin ötesinde bir yere vurdurulamamıştır. Bunun nedenini, insan hakları ile insanın bencilliği arasında sağlıklı bir çözüm bulamayan toplumsal yapılarda aramak gerekir. Bir bakıma 1789'daki Fransız İhtilali ile yüceltilen ve yeniden tanımlanan insan ve insanlık kavramı bugün küresel paylaşım kültürü içinde yokolma sancıları çekmektedir. Her ne kadar kağıt üzerinde İnsan ve Yurttaş Hakları Evrensel Bildirisi üzerinde çok çalışılmış ve üzerine günümüzün sorunlarını çözecek ilkeler eklenmiş olsa da gelinen nokta umut kırıcıdır.

Kent planlaması konusunda ortaya konan uluslararası farkındalık, önce örneğin Paris kentinde isyanların kolay bastırılması için Hausmann tarafından yapılan ınsal yolların açılması gibi iktidarı korumak amacı ile olmuştur. Bu yaklaşımın benzeri bir yöntem günümüzde orman yangınlarının önlenmesinde kullanılmaktadır. Yine aynı dönemde İngiltere'de kent planlaması salgın hastalık korkusu ile sağlık yasaları ile kenti sağlıklı hale getirmek niyeti ile gündeme getirildi. Kendi tarihimizde bir dönem Türklerin İstanbul'a girişi sınırlandırılmış idi. Çin nüfus göçünü yasaklayarak kentleşmeyi günümüze kadar büyük ölçüde denetleyebilmiştir. Kentleşme süreci dünyada ilk önceleri yaygın bir biçimde böyle bir anlayışla denetim altına alınmaya çalışılmıştır.

1789'daki bildiri tarihini bir başlangıç olarak ele alırsak 1933 yılında Atina Şartı diye anılan çalışma ile ilk kez kamu yararı gözönünde tutularak kentlerdeki gelişmelerin değerlendirilmesi öngörülmüştür. Bugün ülkemizdeki ve dünya üzerindeki kentlere baktığımız zaman sözkonusu kamu yararının benimsendiği,

öncelik kazandıđı söylenemez. Dünyadaki varlıklı ülkeler kentleşme sorunlarını her defasında çevreye daha büyük zarar veren projelerle çözmeye çalıştı. Örneđin, yaya bölgesinin olabildiğince motorlu araç trafiğinden ayrılabilmesi, yaya erişiminin sürekliliğinin sağlanması gerekmektedir. Oysa, motorlu taşıt trafiğinin gereksinmelerini çözen, yaya yani insan ile ilgili hiç bir çözüm geliştirmeyen bir ortama gelinmiştir. Kentler sağlıklı, atletik insanların bile zorlanacağı bir fiziksel ortama sürüklenmektedir. Kaldırım, yaya geçişi, kent işaretlemeleri, çöp düzeni, trafik ışıkları, metro merdivenleri, yeşil alanlar rasgele ve de ihtiyacı karşılayamayacak düzeydedir. Sanki kentte motorlu araçlar yaşamakta ve de insanlar buna engel olmaktadır. Dışarıdan olan biteni izleyen uygar(!)lığımıza yabancı bir uzaylı kolaylıkla böyle bir kaniya varılabilir. Kent nitelikli yerleşim bölgeleri ülkemizde toplam üretimin kimi verilere göre yüzde 58, kimine göre ise yüzde 62 oranını karşılamaktadır. Bu nedenle, kentin planlanması toplumun nerede ise her kesimi için gereklidir. Kentte yaşamak bir çeşit çevre kullanımımıdır. Planlanmış kent kullanışlı, verimli ve de insan-çevre sorunlarının en sağlıklı çözümlendiği kent olacaktır. Yaşamın sağlıklı ve kolay olması kente güzellik katacaktır. Ne var ki, bugün için hazin olan, insanlığın tamamı için açıldığı sanılan akıl ve aydınlanma çağı ile istenilen sonuca erişilemediğidir. Sanayi devrimi ile sermayenin kar etmekten başka bir şey düşünmeyen ihtirasına ve teknisyenlerin bezirganlaşmasına, aklın kötüye kullanılmasına tanık olduk. Aklın alamayacağı bir düzeye tırmandırılan bu durumun ayırında olanlar, dünyamızda yaşamın sürdürülebilirliğini umutsuzca tartışmaya açmaya çalışmaktadır.

* Mimar Y. Müh.

Göç Uluslararası Göçler ve Kadın Emeği

Şenay GÖKBAYRAK**

senay.nokta.gokbayrak@atfisek.nokta.org.tr

Giriş:

Günümüzde, küreselleşmenin en belirgin özelliklerinden biri, insanların, bölgeler, ülkeler ve kıtalar arasındaki hareketliliğinin artmasıdır. Sermaye, mal ve hizmetlerin hareketliliğinin yanında, daha sıkı düzenleme alanı bulunduğu için sermaye, mal ve hizmet hareketliliği kadar olmasa da, işgücünün de kısa ve uzun dönem hareketleri de artmış bulunmaktadır. İnsanlar, tarih boyunca, en genel anlamda, daha iyi yaşam standartları yakalamak amacıyla, bir yerden diğer bir yere göç etmişlerdir. Küreselleşmenin yarattığı ortam içinde, günümüzdeki göç hareketlerinin en önemli özelliklerinden biri, göçün, bireysel tercihler sonucu ortaya çıkmaktan çok, adeta bir zorunluluk olarak ortaya çıkmakta olmasıdır. Bu anlamda, göç akımları her geçen gün artmakta, göç sonucu ortaya çıkan bazı olumsuz etkilerden ise, bir risk grubu olarak kadınlar öncelikli olarak etkilenmektedir. Bu çalışmada, küreselleşme ve uluslararası göç arasındaki bağlantılar incelendikten sonra, uluslararası göçmen grupları içerisinde öncelikli paya sahip, nitelikli ve niteliksiz kadın göçmen grupları açısından, toplumsal cinsiyetçi işbölümü çerçevesinde, göçün etkileri ortaya konmaya çalışılacaktır.

1. Küreselleşme ve Uluslararası Göçlerin Artışı:

Günümüzde, uluslararası göçlerin artışındaki temel etken, küreselleşmenin yarattığı ortam içinde, zenginliğin dünyanın gelişmiş ülkelerine, yoksulluğunun ise az gelişmiş ya da gelişmekte olan ülkelere yoğunlaşması ile sonuçlanan, küresel gelir dağılımı adaletinin bozulması ve yoksulluğun önemli ölçüde artmasıdır. Nitekim, 2005 yılı Uluslararası Göç Örgütü'(IOM)nün göç raporuna göre, uluslararası göçmenler, başta ABD olmak üzere Kuzey Amerika ülkeleri, Avrupa ülkeleri ve Avustralya gibi, dünyanın belli başlı az sayıda gelişmiş ülkesinde yoğunlaşmaktadır. BM verilerine göre, 2000 yılında dünyada 175 milyon uluslararası göçmen bulunmaktadır. 1960 yılında, dünyada 76 milyon göçmen olduğu göz önüne alındığında, 40 yıllık dönemde, dünyadaki göçmen sayısının neredeyse *üç kat arttığı görülmektedir. Söz konusu dönem içerisindeki en büyük artış ise, 1990-2000 yılları arasında, Doğu Bloku'nun çökmesi ile birlikte, piyasa ekonomisine geçiş sürecinin yarattığı ekonomik, sosyal ve politik sıkıntılar sonucu, doğu-batı atımlı göç hareketlerinde yaşanan artıştır. 1970-1980 yılları arasında, uluslararası göçmen sayısı 18 milyon kişi artarken, 1990-2000 yılları arasındaki artış 21 milyon olarak gerçekleşmiştir(IOM,2005:380).

Küreselleşme ile birlikte, uluslararası göç akımlarında yeni hedef bölgeler de ortaya çıkmakta, özellikle finans, turizm akımlarındaki hareketliliğe bağlı olarak, Güney ve Güneydoğu Asya ülkeleri de, dışarıdan göçmen işgücü çeken bölgeler haline almaktadır. Cinsiyet açısından bakıldığında ise, kadınlar uluslararası göçmenlerin yarısını oluşturmaktadır(IOM, 2005:380-381).

Uluslararası göçmenlerin içerisinde, hangi grupların payının daha fazla arttığını belirlemek önem taşımaktadır. Uluslararası göçmen grupları içerisinde, genel olarak, birbirinden oldukça farklı özelliklere sahip iki grubun payının arttığı görülmektedir. Bunlardan ilki, ülkelerinden savaş, politik istikrarsızlık, yoksulluk gibi nedenlerden dolayı ayrılmak zorunda kalan, *sığınmacı* ve *mülteci* gruplarıdır. 1970-2000 arasında, mülteci sayısı, dünya genelinde 4,5 milyondan 17 milyona ulaşmıştır(IOM,2005:381). Genelde, eğitim ve vasıf düzeyi düşük olan bu gruplara, göç alıcısı gelişmiş ülkeler, kapalı kapı politikası uygulamaktadır. Ancak, söz konusu kişileri göçe zorlayan ortamın olumsuz özellikleri ön plana çıktıkça, hareketlerini sınırlandırıcı yönde politikaların uygulanması, uluslararası göç içerisinde, sayısını tam olarak bilemediğimiz

düzensiz/illegal/kaçak göç ve insan ticaretinin boyutlarının büyümesine de neden olmaktadır. Dünya genelinde son tahminlere göre, 25 milyon kişinin zorla yerlerinden edildiği ve bunların %70'inin kadınlardan oluştuğu görülmektedir, insan ticaretine en fazla konu olan kadınların sayısının sadece AB ülkelerinde, 500.000 olduğu, bunun 300.000'inin, ya transit ya da köken olarak Eski Doğu Bloku ülkelerinden geldiği belirtilmektedir(IOM,2005:151). Son yıllarda Türkiye özellikle, Orta-Doğu, Balkanlar ve Afrika'dan gelen, ağırlıklı olarak göçün hedef ülkelerin Avrupa ülkeleri olduğu, düzensiz göç akımlarına sahne olmaktadır. Bu anlamda, başta coğrafi konumu nedeniyle, transit bir ülke olarak Türkiye'de, düzensiz göçün büyüklüğü tam olarak bilinmemekle birlikte, 1 milyona kadar varan tahminler yapılmaktadır. 2000-2003 yılları arasında, kolluk güçleri tarafından 300.000'den fazla kaçak göçmenin yakalandığı, son sekiz yılda sayının 10 kat arttığı belirtilmektedir(IOM,2005:157). Son yıllarda, transit ülke olmanın yanı sıra, Türkiye'ye, başta inşaat, turizm, eğlence sektörü olmak üzere, enformel olarak çalışma niyetinde gelen kişi sayısının da arttığı görülmektedir. Hangi koşulda olursa, söz konusu kişilerin enformel olarak, düşük ücretler ve sosyal güvenceden yoksun olarak oldukça olumsuz koşullarda çalışması, gerek emeğinin sömürülmesi gerekse de yerli işgücünün istihdam güvencesini sarsması nedeniyle, içinde birçok olumsuzluğu barındırmaktadır.

Günümüzde, özellikle son on-on beş yıl içinde, uluslararası göç hareketleri içinde payını giderek arttıran diğer bir olgu ise *beyin göçüdür*. Temel göç alıcısı konumundaki gelişmiş ülkelerin, sığınmacı akımlarının tersine, beyin göçüne yönelik açık kapı politikası uygulaması, hatta beyin gücünü kendine çekebilme için rekabet haline girmesi sonucunda, söz konusu işgücünün kısa ve uzun dönem hareketliliğinin önemli ölçüde arttığı görülmektedir(Carrington, ve Detragioche,1998; OECD.2002). Küreselleşen uluslararası piyasalarda, rekabetin bilgiye dayalı endüstrilere kayması ile birlikte, nitelikli işgücüne, gelişmiş ülkelerde talep önemli ölçüde artmaktadır. Bunun yanı sıra, çok uluslu şirketlerin, denizaşırı yatırımlarının artmasına paralel olarak,

söz konusu şirketlerin içsel işgücü piyasalarında, yönetici ve uzman nitelikli personelin akışkanlığı da artmaktadır. Özellikle bu grubun kısa dönemli dolaşımı ön plana çıkmaktadır. Başta bilişim sektöründe çalışan uzmanlar olmak üzere, temel bilimler, mühendislik bilimleri alanındaki bilim insanı ve uzmanlar, beyin göçünün en önde gelen gruplarını oluşturmaktadır. Uluslararası alanda akışkanlığı yüksek bir diğer grup ise, öğrencilerdir. Eğitim sistemlerinin giderek birbirine yakınlaşması sonucu, bir yandan standart nitelikli işgücü havuzu oluşmakta, diğer yandan ise, özellikle lisans-üstü eğitim yurt dışında bir sektör haline gelmektedir. Türkiye'den beyin göçüne ilişkin elimizde resmi bir veri olmamakla birlikte, kalıcı göçe dönüş potansiyeli çok yüksek olan, ABD'ye lisans-üstü öğrenci akımlarında, Türkiye ilk on ülke içinde yer almaktadır. (Institute of International Education,2004).Kök ülkelerde işsizliğin yaygınlaşması, alınan eğitime uygun istihdam olanaklarının olmaması, buna bağlı olarak düşük ücretler ve araştırma ve geliştirme faaliyetlerine verilen önemin düşüklüğüne karşın, söz konusu gelişmiş ülkelerdeki istihdam olanaklarının cazibesi, eğitim sonrasında kaçınılmaz olarak göçü beraberinde getirmektedir.

Gerek nitelik düzeyi düşük göçmen grupları gerekse de nitelik düzeyi yüksek göçmen grupları için, günümüz koşullarının, göçü adeta zorunlu kıldığı görülmektedir. İşgücü göçünün en temel özelliği, tarihsel perspektife uygun olarak, kapitalist birikim rejiminin özelliklerine göre şekillenmesidir. Bugün, "küresel/dünya şehirleri" olarak adlandırılan çekim merkezlerine göç, vasıflı ve vasıfsız emek arasında bir kutuplaşma yaratılarak talep edilmektedir. (Kofman,2000) Bir yandan, gelişimin motor gücündeki sektörlerdeki, nitelikli işgücü açığı, beyin göçü tarafından sağlanılmakta; diğer yandan özellikle hizmetler sektöründe, yerli işçilerin yapmak istemediği işler, her ne kadar düzensiz göçlere kapalı kapı politikaları uygulansa da, ucuz emek öğeleri olarak, esneklik sağlaması paralelinde, talebi olan niteliksiz göçmenleri ön plana çıkarmaktadır. Aynı zamanda, temel göç alıcısı gelişmiş ülkeler, nüfusunun yaşlanması sonucu yakın gelecekte görülecek işgücüne katılım oranlarının düşmesine bağlı olarak, giderek göçmen işgücü havuzuna bağlanmakta, göç veren ülkeler açısından küreselleşmenin yarattığı, ekonomik, sosyal ve siyasal dengesizlikler ve etkiler, her geçen gün daha fazla sayıda işgücünün, göç havuzuna akmasına neden olmaktadır.

Bu çerçevede, kökenleri yapısal unsurlar temelinde aranması gerekli olan, uluslararası işgücü akımları, mal ve sermaye akımlarının tersi yönünde gelişmektedir. Kapitalist yatırım dalgaları, çevre ülkelerde, köklerinden kopmuş nüfus grupları yaratırken, aynı zamanda uluslararası harekete neden olan merkez ülkeler ile, kolonyal dönemden gelen, ekonomi, eğitim, kültür, yatırım gibi unsurlar temelinde güçlü maddi ve kültürel bağlar kurulmasına neden olmaktadır. (Portes, 1976; Castles ve Miller, 2003). Ulusal düzlemde ise, sanayi toplumlarının işgücü piyasalarının ikili yapıda tutulduğu öne sürülmektedir. Bu durumda, birincil sektör, sermaye-yoğun ve yüksek düzeyde nitelik gerektiren işlerin yer aldığı sektördür. Buna karşın, ikincil sektör olarak adlandırılan sektör, emek-yoğun ve nitelik gerektirmeyen işlerden oluşmakta ve iki sektör arasında ücret, cinsiyet, ırk, eğitim ve mesleki prestij anlamında farklılıklar bulunmaktadır. Tolbert, Horan ve Beck,1980). Talep dalgalanmaları karşısında işverenler bu sektörde işgücünün hacmini ayarlayabilecekleri esnek yapılara gereksinim duymakta, göçmen işgücü de bu esnekliği sağlama işlevi görmektedir. Bu yapısal değişkenler çerçevesinde başlayan göç akımları, bir kez oluştuktan sonra, göçmenler ile kök ülkelerdeki potansiyel göçmenler arasında kurulan sosyal ağlar ile bu konuda aracılık yapan kuruluşların ortaya çıkması ile süreklilik kazanmaktadır(Massey,1986).

Göçmen işgücü içerisinde de, cinsiyet üzerinden işleyen alt-esneklik durumu söz konusudur. Dolayısıyla, göçmen grupları içerisinde, göçmen kadın ve genç kızlar, sosyal politika açısından öncelikli risk grubu olarak karşımıza çıkmaktadır.

2. Uluslararası Göçmen Grupları İçinde Bir Risk Grubu Olarak Kadın Göçmenler ve Göçün Toplumsal Cinsiyet İlişkileri İçinde Değerlendirilmesi :

2.1. Göçmen Kadınların Çalışma ve Yaşam Koşulları : Farklı bir toplumsal yapı içerisinde göçmen olmak güçtür. Göçmen kadın olmak ise daha güçtür. Buna karşın, genelde göç literatüründe, kadınların bağımsız göç sürecinin nadiren incelenmesi, kadınların esas olarak işgücü göçü kapsamında öne çıkan erkeklerin, izleyicisi olarak aile birleşmesi kapsamında bağımlı olarak ele alınması, eleştirisi konusu olan başlıca noktadır (Pedreza,1991; Kofman,2000). Dolayısıyla, kendi başına göç eden ve ailedeki karar alma süreçlerine katılan kadınlara yönelik çalışmalar, her ne kadar bu kadınların sayısı fazla olsa da, çok az sayıdadır. 1960-1070'li yıllardaki göç hareketleri içinde, başta Almanya olmak üzere, çok sayıda kadın işçinin yer aldığı bilinmektedir. Toplumsal cinsiyet temelinde yapılan göç araştırmaları, göçmen işçi kadınların göçmen olarak yerli kadın işçi karşısında, kadın olarak göçmen erkek işçi karşısında, göçmen işçi olarak vasıflı göçmen işçi karşısında dezavantajlı konumda bulunduğunu göstermektedir. Genel olarak, göçmen kadınların, çalışma yaşamında karşılaştığı ve olumsuz sonuçlar doğuran riskleri şu şekilde sıralamak olanaklıdır(Tok-söz,2005):

- imalat sanayinde, vasıfsız işgücü olarak istihdam edilen birinci kuşak göçmen kadınların, bu sektördeki yeniden yapılanmaya bağlı olarak işsiz kalması,
- İşsiz kalan kadınların, , enformel sektör faaliyetlerine (evlerde temizlik, yemek pişirme, dikiş, küçük ölçekli ticaret gibi) yönelmesi,
- İkinci kuşak göçmen kadınların, eğitim olanaklarından büyük ölçüde yararlanmamaları sonucu hizmetler sektöründe başta temizlikçilik olmak üzere, işsizlik riski yüksek işlere yönelmesi,
- Ailesi ve yakın sosyal çevrenin baskısı sonucu, sosyal yaşam ve çalışma yaşamına entegre olamama ve izolasyonun yarattığı sorunlar,

- Gelişmiş ülkelerde, yerli kadınların işgücüne katılımının artması ve kamusal nitelikli sosyal bakım hizmetlerinin (çocuk, yaşlı ve hasta bakımı gibi) azalması doğrultusunda, öncelikle ev içi hizmetlerinde göçmen kadınlara talep artışı karşısında, geleneksel kadın işlerine yoğunlaşma,
- Özellikle, izinsiz ve kayıt dışı yollarla ülkeye giriş yapılmışsa, uzun çalışma saatleri ve düşük ücret olmak üzere, çeşitli sömürü ve istismara maruz kalınması. Bu sömürü ve istismar, özellikle eğlence fuhuş sektöründe çalışmak zorunda kalan kadınlar için en olumsuz sonuçları ortaya çıkarmaktadır. Ülkelerinde, ekonomik zorluklar ve istihdam koşullarının elverişsizliği nedeniyle, eğitilmiş ve meslek sahibi kadınların bile bu sektörlerde çalışmak zorunda kaldığı bilinmektedir. Özellikle, ülkelerinden çeşitli vaatler ile kandırılarak başka ülkelere getirilerek insan ticaretine konu olan, eğitimsiz ve yoksul kadınlar için durum çok daha vahimdir. Bu kadınlar zorla fuhuş sektöründe çalıştırılmakta, pasaportlarına insan tacirleri tarafından el konularak kaçmaları önlenmekte, kimi durumlarda ücret bile ödenmeyerek, sömürüye maruz kalmaktadırlar. Yakalanan kadın tüccarları cezalandırırsa da, kadınlara bir mağdur olmaktan çok, suçlu gözüyle bakılmakta, onları rehabilite edecek ve eski sağlıklarına kavuşturacak politikalar yürütülmemektedir

2.2. Nitelik Düzeyi Yüksek Göçmen Kadınlar: Eğitim ve buna bağlı olarak nitelik düzeyi yüksek kadın göçmenler için göç, yukarıda aktardığımız nitelik düzeyi düşük göçmen kadınlardan farklı olarak, kendini geliştirme anlamında mesleki ilerleme olanakları ve özerklik sağlama açısından önemli fırsatlar sunmakla birlikte, mevcut literatürde, nitelikli kadın göçmenler üzerine yok denecek kadar az sayıda çalışma olması, olguya ilişkin genel değerlendirmeler yapmamıza olanak tanımamaktadır. Bu durum, beyin göçünün hız kazanmaya başladığı, 1960'lı ve 1970'li yılların ilk tartışmalarında, görece olarak daha az sayıda kadının yüksek eğitime girmesi ve buna bağlı olarak uzman mesleklerde yer alması nedeniyle şaşırtıcı olmasa da, günümüzdeki göç çalışmalarında, kadının değişen konumuna uygun olarak nitelikli göçmen kadınlar üzerine yoğunlaşılması, olguyu tüm boyutları ile ortaya koyma açısından önemli bir dezavantaj sunmaktadır. Toplumsal cinsiyet bağlamında göçü konu alan çalışmalar, yukarıda da belirttiğimiz gibi öncelikli risk grubu olarak ortaya çıkmaları nedeniyle, ağırlıklı olarak, kadını ya bağımlı statüde göçmen kadın ya da vasıfsız ve insan ticaretine konu olan kadın işgücü olarak ele almaktadır. Buna karşın günümüzde, öncelikli göç alıcısı gelişmiş ülkelerin, göç politikalarını nitelik düzeyi yüksek göçmenler lehine değiştirdikleri ölçüde, nitelikli göçmen kadın sayısında, her ne kadar görünürlüğü erkek göçmenlere göre daha az olsa da, artış olmaktadır. Avrupa'ya olan nitelikli göç akımlarını konu alan çalışmalar içerisinde, toplumsal cinsiyet boyutunun sınırlı kalmasını Kofman(2000) şu unsurlar etrafında açıklamaktadır:

- İstatistik sistemlerinde ve sınıflandırmalarda, öncelikle kadını bağımlı olarak görmeyen getirdiği anlayıştan ötürü kadının görünmezliği.
- Teorik yaklaşımların olguya ilişkin dar bakış açısı. Özellikle, ulus-ötesi şirketlerin içsel işgücü piyasalarındaki gelişme ve bilişim sektöründeki uzmanların akışkanlığının önemli ölçüde artmasına paralel olarak, çalışmaların kadınların fazla yer almadığı bu sektörlerde yoğunlaşması.
- Buna karşın, son dönemde etkisini genişleten sosyal ağ teorilerinin, kadınların bizzat bu ağlar içinde yer almasına karşın, söz konusu alana uygulanmaması .

Gelişmiş ülkelerin nüfusunun yaşlanması temelinde artan sağlık ve sosyal hizmetlere karşın, bu alanda refah devletinin yeniden yapılanmasına bağlı olarak, azalan kamu sunumu ve artan özel sunum karşısında, bu alanda dışarıdan gelecek nitelikli göçmen kadın işgücüne duyulan gereksinim önemli ölçüde artmaktadır. Ancak, bu artış, niteliksizler kadar olmasa da, nitelikli kadınlar içinde toplumsal cinsiyetçi rollerin yeniden üretilmesinin önüne geçememektedir. Bu anlamda nitelikli dahi olsalar, göçmen kadınların gerek göç sürecinde gerekse de göç sonucunda karşılaştıkları riskleri şu şekilde sıralamak olanaklıdır (Shauman ve Xie, 1996; Yeoh ve Khao, 1998; Salaff ve Greve, 2003; Maguerou, 2004; Raghuram, 2004):

- Nitelikli kadın göçmenler, işgücü piyasalarında, teknik alanda yetişmiş işgücü olsalar dahi, eşlerine oranla kendi mesleklerinden çok, öncelikle kadın işleri (eğitim, sağlık, sosyal hizmet) olarak görülen işlerde yer alabilmektedir.
- Araştırmacı kimliğe sahip kadınların bile, yurt dışında kariyerlerini sürdürme eğilimlerinin, aile sorumlulukları nedeniyle, bekar kadınlara ve erkeklere oranla önemli ölçüde düşük olduğu görülmektedir
- Çocuk sahibi olmak ise, bilim kadınlarının coğrafi akışkanlığını sınırlayan en önemli etken olarak karşımıza çıkmaktadır
- Kadınların genelde eşlerinin bağımlıları olarak söz konusu ülkeye girdiklerinden belli bir süre çalışmalarına izin vermeyen yasal düzenlemeler, farklı bir toplumda kadınların çocukları ve ev işleri ilgili olarak aileden yardım alamaması ve göçmen kadınların öncelikli sorumluluk alanının ev içi hizmetler olması gibi unsurlar nedeniyle, işgücüne katılım oranlarının düşmektedir.

Sonuç:

Küreselleşmenin yarattığı ortam içinde, uluslararası göçün arttığını, göçmen grupları içerisinde, toplumsal cinsiyete bağlı olarak kadın göçmenlerin öncelikli risk grubunu oluşturduğunu, her ne kadar nitelik düzeyi kadın göçmenlerin işgücü piyasasındaki durumunda iyileşme yaratsa da bir şekilde geleneksel cinsiyetçi roller ve bakış açısı temelinde, kadının görece dezavantajlı konumunu sürdürdüğü görülmektedir. Dolayısıyla, küreselleşme karşısında, emek olmanın güç; göçmen emek olmanın daha güç; göçmen kadın emek olmanın daha da güç olduğu ortaya çıkmaktadır. Göçmen işgücüne yönelik olarak uygulanacak sosyal politikalarının, bu gerçekliği dikkate alarak ve göçmen kadınların yaşadıkları sorunlara özgün çözümler üretecek bir yapılanma içine girmesi beklenmelidir.

Kaynakça:

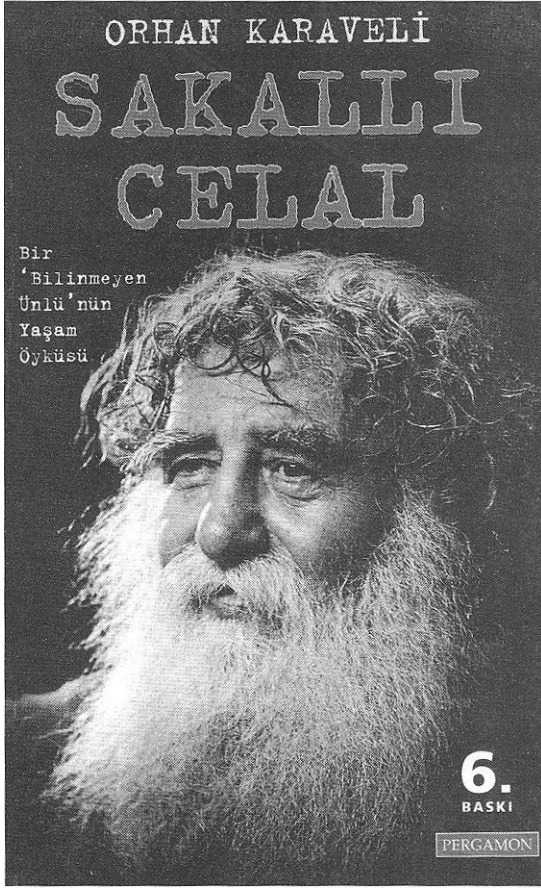
- Carrington, W ve Detragioche.E.(1998), *How big is the brain drain*, IMF Research Department.
- Castels, S ve Miller, M.J. (2003)., *The Age of Migration*, Palgrave Mac Millan, Third Edition, England.
- Institute of International Education(2004)., *Repon on International Education Exchange 2004 USA*.
- IOM(2005)., *World Migration 2005*, Cenevre.
- Kofman, E(2000), "The Invisibility of Skilled Female Migrants and Gender Relations in Studies of Skilled Migration in Europe", *International Journal of Population Geography*, (6), s: 45-59.
- Massey, D(1986)., "The Settlement Process among Mexican Migrants to The United States", *American Sociological Review*, No:51, s:670-684.
- OECD (2002)., *International Mobility of Highly Skilled, Policy Brief*, OECD Observer.
- Pedreza, S(1991), "Women and Migration: The Social Consequences of Gender", *Annual Review of Sociology*VolA7, s:303-325.
- Portes, A(1976)., "Determinants of The Brain Drain", *International Migration Review*, Vol:10,No:4, s:489-508.
- Raghuram, P(2004)., "The Differences that Skills Make: Gender, Family MigrationStrategies and Regulated Labor Markets", *Journal of Ethnic and Migration Studies*, Vol:30, No:2, s:303-321.
- Salaff, J ve Greve, A(2003), "Gendered Structural Barriers to Job Attainment for Skilled Chinese Emigrants in Canada", *International Journal of Population Geography*, (9), s: 443-456.
- Shauman, K ve Xie,Y(1996), "Geographic Mobility of Scientist :Sex Differences and Family Constraints", *Demography*, Vol:33, No:4, s:455-468.
- Toksöz, G(2005)., *21. Yüzyılda Avrupa Birliđi'ne Emek Göçü*, İmaj Yayınevi, Ankara.
- Tolbert, C, Horan P ve Beck, M.(1980), "The Structure of Economic Segmentation : A Dual Economy Approach", *American Journal of Sociology* 85, s:1095-1116.
- Yeoh, B ve Khao, L (1998)., "Homework, Community : Skilled International Migration and Expatriate Women in Singapore", *International Migration*, Vol:36(2), s:159-186.

* Dr. Arş. Gör. Ankara Üniv. Siyasal Bilgiler Fak.
Fişek Enstitüsü Çalışan Çocuklar Bilim ve Eylem Merkezi Vakfı Gönüllüsü

KİTAP

Sakallı Celâl⁽¹⁾ Yaşadı mı!

Erdoğan BOZBAY*



İstanbul'dasınız. Ola ki bir gün yolunuz, yabancı yayıncı satan kitapçılardan birine düşsün. Lütfen, bundan böyle çevrenize biraz daha dikkatlice bakar mısınız? Uzun kırçıl sakallı, kalabalık bir kuş ailesine yuva olabilecek kıvrıkcık dağınık saçlı, iri gövdeli, abide duruşlu, hırpani kılıklı, potin bağcıkları çözü, sırtında ıvır zıvır torbası, koltuğunun altında "Le Monde", "Le Figaro" gazetesi, elinde Türkçe, Fransızca kitaplar olan bilge görünümlü biriyle karşılaşırsanız, hiç çekinmeden yanına sokulup hatırını sorabilirsiniz. Karşınızdaki görkemli beden, gülümseyen yüzün, muzip bakışlı gözlerin sahibi, "SAKALLI CELÂL'den başkası olamaz.

Sakallı Celâl adına ilk kez doksanlı yılların başlarında gazetelerden birinde rastlıyorum. Yazar, düzenlediği köşeye yeri geldiğinde özlü sözler de koyar. O günün sözü: **"Bizim ülkede ilgililer bilgisiz, bilgililer ilgisiz!"** İmza Sakallı Celâl. Meraklanıyorum. Sorup soruşturuyorum. Adını duyan birkaç kişi var var olmasına da, kimdir, necidir pek bilen yok. Yıllar sonra bir sözüyle daha çıkıyor karşıma. **"Türkiye Doğu'ya yol alan büyük bir gemi. Bu geminin içinde Batı'ya koşanlar var. Ve biz de bunu "Batılılaşmak" sayıyoruz..."** Bu sözle Sakallı Celâl bir kez daha sarsıyor beni. İyiden iyiye meraklanıyorum. Kimdir bu zekâ bezeli özdeyişlerin yürekli beyni? Derken, bir kitap yetiştiriyor imdadıma. Sayın Orhan Karaveli, iğneyle kuyru kazarcasına derlediği inanılmaz bilgi, belge ve birinci ağızdan tanıklara dayanarak hazırladığı kitabıyla bizlere, onu hiç tanımayan yeni kuşaklara aktarıyor, yeni araştırmalara, araştırmacılara ışık tutuyor(*). Kimilerine göre, **"Geride tek satır bile yazılı yapıt bırakmayan filozof"**, kimilerine göre ise,

"Diyogen'den bu yana Anadolu topraklarının yetiştirdiği en büyük halk bilgesi" dir Sakallı Celâl. Giderek üzeri sis perdesiyle kaplanan büyük düşünür, söz konusu biyografik çalışmayla sanki dünyaya yeniden geliyor.

Doğrusu onu kısaca anlatmak, yaşamını, hele de düşünce zenginliğini özetlemek çok zor. Kitabı okuduğunuzda eminim siz de bana hak vereceksiniz. Çünkü, uzaktan yakından tanıyan hemen herkes, farklı bir yanını öne çıkarıyor. Bu farklı özellikler de öylesine uzayıp gidiyor ki. Örneğin "Yalnız" soyadını alacak kadar yalnızlığı sevmesine, özgür bir ruha sahip olmasına karşın hiçbir akşam yemeğinde yalnız değildir. Sevenlerince, hayranlarıncaya, günler öncesinden davet sıraları belirlenir. Özenle sevdiği yemekler hazırlanır. Gittiği her evin hanımına mutlaka ya çiçek ya da armağanlar sunan bu zarif insan, en zengin konaklardan en mütevazı evlere kadar her yerde baş konuktur. Renkli, heyecanlı, kişiliği, bilinçli, tarafsız duruşu, öğretici, uyarıcı, yönlendirici tavrı, bayağıya kaçmayan, dedikoduya yüz vermeyen karakteriyle o, hep ilgi odağı olmuştur. Böylesine sevilmesine, güvenilmesine, saygı duyulmasına rağmen, hemen her yemekten acelesi varmışçasına ayrılır. Nerede, hangi koşullarda yaşadığını en yakınları dahi bilmez. Tavırları, zifiri karanlığa meydan okuyan devasa bir çoban yıldızını andırmaktadır. Her seferinde, meraklı bakışlar eşliğinde parıldayarak sokağın derinliklerinde kaybolur. Belki de renkli, kalabalık dış dünyasıyla, zengin, "yalnız" iç dünyası arasındaki bu kayboluşlar, yaşamını daha bir gizemli kılmakta, üzerini siyah bir tülle örtmektedir.

#

Bildiğiniz gibi Sakallı Celâl Galatasaraylı'dır ve her Galatasaraylı gibi o da pilav günlerini hiç kaçırmaz. Ayrıca, yürüyüş kolunun başında da derbeder, özensiz, pejmürde giysileriyle hep o vardır. Herkesin gözünde bir bayrak, bir simgedir adeta. Okuluna, okuldaşlarına saygınlık katan bir anıttır. Bir araya geldiklerinde, A. Sami Yen, S. Hayri Ürgüplü, E. Ekrem Talû, Cihat Baban, Nihat Erim gibi ağır toplar mutlaka Sakallı Celâl'in çevresinde halkalanır, saygıyla söyleyeceklerine dikkat kesilir. Bu ayinsel ayaküstü sohbetleri her sene aynı coşkuyla yinelenir.

#

Sakallı Celâl, Bahriye Nazırı (Denizcilik Bakanı) Hüseyin Hüsnü Paşa'nın oğludur, istese İstanbul'dan hiç ayrılmaz, kolay yoldan hayatını sürdürebilir. Ama o hep zoru seçmiş, Balkanlar'da ve Anadolu'da bir çok yeri dolaşmış, her türden işte çalışmıştır. Yaşamının hiçbir döneminde paraya, pula değer vermemiş, aksine elindekileri ihtiyacı olanlarla bölüşmüştür. Bu yüzden suçlandığı çok olmuştur. Adıyla bütünleşmesini sağlayan "Sakallı" sözcüğüyle ilk tanışması, Jöntürkler içinde yer alan Cemal Ağbisinin idamdan kurtulduğu

an'dır. **"Birkaç yaş birden yaşlandım"** dediği o olayın ardından hep isyankârı oynayacak, tepki olarak bıraktığı sakalını bir daha hiç kesmeyecektir. Nitekim, hemen her dönemine ait sayısız fotoğraftan sadece birinde sakalsızdır. O görüntüde olmasa herkesi, neredeyse doğuştan(l) sakallı olduğuna inandıracaktır.

#

Gelelim meslekler resmi geçidine... Tevfik Fikret'in müdürlüğü döneminde Galatasaray Lisesi'nde başlayan öğretmen yardımcılığı serüveni Üsküp, Kastamonu, İzmit ve Ankara Lisesi Müdürlüğü'yle sonlanacaktır. Üsküp'te çocuklara futbol oynattığı, Kastamonu'da din dersi öğretmenleri ile ters düştüğü gerekçesiyle görevden alınmış, Ankara'da ise Milli Eğitim Bakanının, **"Bitirme sınavında çocukları fazla sıklamayın!"** isteğini, **"Burası boyacı küpü değil!"** diyerek geri çevirmiş, ardından da çok sevdiği öğretmenlik görevinden istifa etmiştir. Eğiticiyi ise yaşamı boyunca sürmüştür. Vedat Nedim Tör ölümünün ardından yazdığı bir yazıda, onun eğiticiliğini şöyle dile getirmektedir. **"Biraksalardı, Kemalist ruhlu gençlik orduları yetiştirecekti."**

Daha sonraları birçok işe girip çıktığını görüyoruz. Gemilerde tayfalık, Gülcemal Vapuru'nda makinistlik, Doğu Ekspresinde ateşçilik, Aydın'da incir bahçelerinde amelelik, makinistlik, ustabaşılık vb. Özellikle Aydın'da kendine yarattığı huzur ortamından hiç ayrılmak istemez. Üstelik şans Sabahattin Ali gibi genç bir öğretmenle yollarının kesişmesini, dost olmalarını sağlamıştır. Ancak, öncelikle incir tütsüleme gazları, ardından da geçirdiği küçük iş kazası onu iş göremez durumuna düşürür. Kalması için yapılan tüm ısrarlara rağmen, arkadaşlarının, dostlarının, kardeşlerinin, belki de gizli bir sevdasının özlemi ağır basar. Önce Ankara, ardından da İstanbul'a giderek serüvenine kaldığı yerden devam eder.

Yakın dostu Yusuf Ziya Ortaç kaleme aldığı dörtlükle onu kendi ağzından çok iyi tanımlamaktadır.

Ben hangi yolu seçeyim?

Hangi mesleğe geçeyim?

Dışçı, ateşçi, memur,

Bir Sakallı bilmeceyim !

İstanbul'a gelişinden bir süre sonra birikimleri tükenir. Önce, Üsküp'ten öğrencisi olan Kâzım Taşkent'in yardımıyla bir apartmanın teras katında, daha sonra da özel bir eğitim kurumunun misafirhanesinde yaşamını sürdürür.

Maddi değerlere pek metelik vermese de özellikle son dönemlerde nasıl geçindiğini açıkçası bilen yoktur. Hatta hesabına yatırılan paraların kuruşuna dahi dokunmadığı da bir gerçektir. Yetmiş altı yıllık ömrü noktalandığında, ölüm nedeni beyin kanaması olarak kayıtlara geçer. Hayranı olan bir bayan öğretmen tarafından yaptırılan mezar taşında ise ona yaraşır şu sözler yer almaktadır. **CELÂL YALINIZ 1886-1962 "Bağban bir gül için bin hâre hizmetkâr olur."** (Bahçıvan, bir gülün hatırı için bin dikene katlanır-hizmet eder-) Oysa o, idealleri uğruna binlerce dikene katlandığı halde, mutsuz bir bahçıvan kahırıyla ömrünü tüketmiştir.

#

Osmanlının son dönemleriyle, cumhuriyetin ilk kırk yılına tanıklık etmiş bir düşün insanıdır Sakallı Celâl. Sürekli ülkesinin gelişmesi için didinen bir idealisttir. Her zaman yenilikten, bilimsellikten, çağdaşıktan yanadır. Munistir, huysuzdur, sevecendir, zariftir, saygılıdır, saygındır, ödünsüzdür, isyancıdır, renklidir, serttir, titizdir, dövüşkendir, neşelidir, zindedir, pervasızdır, hoşgörülüdür, tarafsızdır, zekidir. Bunca niteliğin tek bedende, tek ruhta toplanması kolay olmasa gerek. Öyle olmasa, kurum ve kuruluşların en üst noktalarına kadar yükselen insanlar onu evlerinde ağırlama, hatta şeref konuğu yapma yarışına girer miydi? O konuşmaya başladığı an çevresindeki bir çok edebiyatçı, düşünür, bilim, siyaset ve devlet adamı susup saygıyla onu dinler miydi? Ölçüyü kaçırarak kadar dobracı olmasına karşın çevresinde, böylesine sevgi, ilgi ve saygı odağı oluşturabilir miydi? Bu arada açık sözlü ve hazır cevap oluşuna ilişkin bir kaç örnek aktarmanın tam sırası, ilk örnek, mecliste söz almayan milletvekilleri için, **"Testinin de ağzı var, konuşuyor mu? Masanın da ayağı var, yürüyor mu?"**. Kendisini Mikelanji'nin Musa heykeline benzeten Refii Cevat Ulunay'a verdiği yanıtta, **"Evet benziyorum, ama sadece heykeline!"** Bir diğer örnek ise genç bir bayanın ilgisine karşılık, durumun imkânsızlığını birkaç sözcükle özetleyişidir. **"Evet ikimiz de baharız. Sen "ilk", ben "son"!". Ya, "Her istirdiyeden inci çıkmaz!"** görüşüne ne demeli?

Bir insan düşünün ki; tek satır eser bırakmamış, toplantılarında (bir toplantı dışında) not bile tutulmamış, sesi kayda alınmamış, yakından tanıyanların çoğu aramızdan ayrılmış. Unutulup gitmesine gönlü razı olmayan bir yürek, sabırla, kararlılıkla işe girişmiş, iğneyle kuyu kazarcasına, vefa borcunu tek başına ödercesine yaşam öyküsünü kitaplaştırmış? Ya şu fotoğraflar, kaybolmaya yüz tutmuş belgeler, yakınında bulunmuş az sayıdaki insanın anıları, aktarımları, üç beş gazete kesiti, engin düşünce okyanusundan günümüze ulaşabilen birkaç damla düşünce kristali derlenip toplanamasa idi? Tarihin karanlıklarında yok olup gitseydi? Düşünmek bile ürkütücü. Belgeler, fotoğraflar, tanıklıklar, eşsiz düşünceler hepsi tamam da, yine de bu günlerden o günlere bir soru göndermeden edemiyor insan. Sahi, bu güzelim Anadolu topraklarında, Sakallı Celâl adında bir bilge, bir ulu çınar gerçekten yaşamış mı acaba?!

#

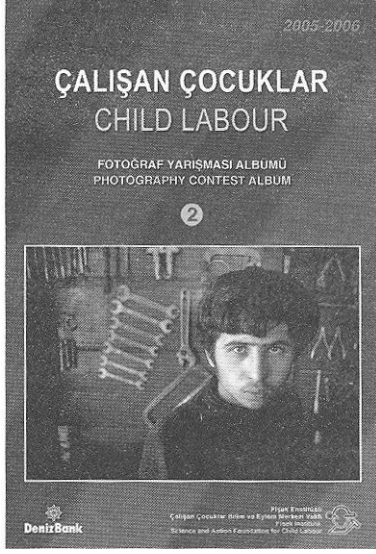
İstanbul'da yaşayanlar, özellikle Beyoğlu'na, Galatasaray Lisesi civarına yolu düşenler, bundan böyle çevrenize daha dikkatlice bakın lütfen, iri yapılı, saç sakalı birbirine karışmış, abide duruşlu, hırpani kılıklı, potin bağcıkları çözü, omzunda eski bir çanta, koltuğunun altında "Le Monde", "Le Figaro" gazetesi, elinde Türkçe, Fransızca kitaplar olan bilge tavırlı, muzip bakışlı birini görürseniz, hiç kuşkunuz olmasın ki o "Sakallı

Celâl'den başkası değildir. Yalnız size bir önerim olacak. Sakın ola ki sayın Karaveli'nin yıllar önce yaptığı gibi; **"Kimi arıyordunuz üstad? Bulmanıza yardımcı olabilir miyim?"** diye sormayın. Alacağınız yanıt çok açıktır. **"Sen keyfine bak evlât! Çünkü ben kendimi arıyorum, kendimi!"** Biz de sizi çok arıyoruz. Belki içinden "sakallı" bir inci çıkar diye her gördüğümüz istiridyeyi açmayı inatla ve sabırla sürdürüyoruz üstat.

(1) Orhan Karaveli ; Sakallı Celâl, Bir "Bilinmeyen Ünlü"nün Yaşam Öyküsü, 2004 Pergamon Yayınları
* Jeomorfolog
Fişek Enstitüsü Çalışan Çocuklar Bilim ve Eylem Merkezi Vakfı Yönetim Kurulu Üyesi

VAKIF HABERLERİ

Gözden Uzak Gönülden Uzak



Parmaklarını gözümüze gözümüze sokan, sokak çocukları dışında, çalışan çocuklar hep gözden uzak olmuştur. Sokakta önümüze çıkan çocukların çok büyük bir bölümünün ne ölçüde çalışan çocuk sayılabileceği ise ayrı bir tartışma konusudur. Ama tarlalarda ya da sanayide küçük atölyelerde çalışan çocukların, gözlerimizden olduğu gibi gönüllerimizden de uzakta olduğu ne yazık ki bir gerçek.

Zaten öyle olmasaydı, bu toplumun çocuk emeği olgusuna bu kadar uzun yıllar bu ölçüde kayıtsız kalmasını açıklamak da olanaklı olmazdı.

Çocukların küçük yaşlarda çalıştırılmasına, küçük bedenlerinin yıpranmasına, erken yaşta erişkin bir kalıba girerek, ruhsal gelişimlerinin zedelenmesine bir tek koşulla bu toplum katlanabiliyordu : Görmezden gelerek.

Artık gözlerdeki bu perdeyi kaldırmanın zamanı çoktan gelmiştir. Çalışan çocukları görmeliyiz.

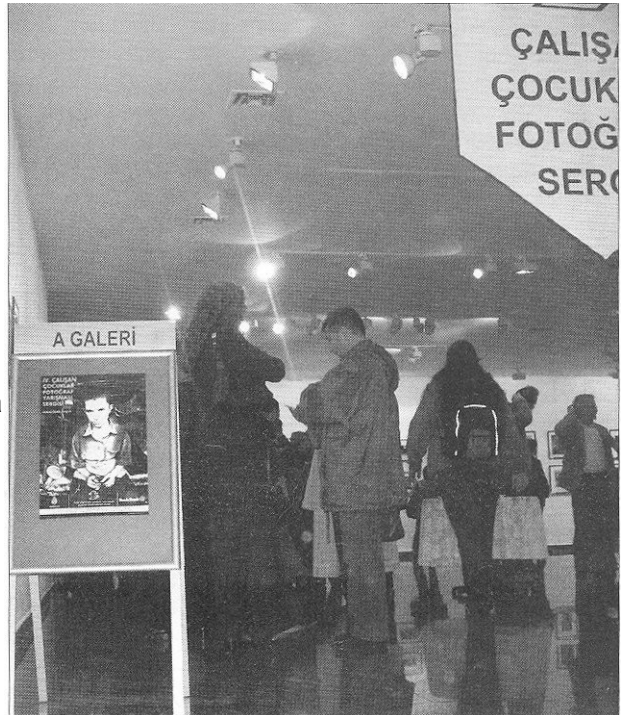
Fışek Enstitüsü Çalışan Çocuklar Bilim ve Eylem Merkezi Vakfı, dört yıldır, çok değerli fotoğraf sanatçılarının da katkısıyla, çalışan çocukları, fotoğraf kareleriyle toplumun gündemine getirmeye çalışıyor. Fotoğraf sanatçıları, görünmezi görünür kılmak için canla başla çalışıyor ve en güzel yakalamak için yarışıyor.



Bu yıl da, bu emeklerinin ürünleriyle topluma ulaştılar.

4. Çalışan Çocuklar Fotoğraf Yarışması'nda ödüle ve sergilenmeye değer görülen 41 siyah beyaz ve 73 renkli çalışması izleyenlerle buluştu. 1 Mayıs 2006'da Çankaya Belediyesi Çağdaş Sanatlar Merkezi A Salonu'nda yüksek katılımı ve coşkulu bir sergi açılışı yaşadık. Sergi açılışında Kemaniyla **Merve Yentürk** ve Viyolonsel ile **İbrahim Aydoğdu** kulaklarımızın pasını sildiler, sanatın görsel ve işitsel boyutlarının buluşmasına yardımcı oldular. Sergi afişimiz Banu Önal'ın özverili çalışmasıyla ortaya çıktı. Hem sergileme alanını bize verdiği için, hem de açılışa katılarak, ödül kazananların sevinçlerini fotoğrafçıları ve bizlerle paylaştığı için Çankaya Belediye Başkanı **Prof. Dr. Muzaffer Eryılmaz'a** teşekkür ederiz.

Bu yıl, son iki yılın ödüllü ve sergilenmeye değer fotoğraflarını albümleştirme zamanı... İlk albümümüzün



yayınlanmasında Uluslararası Çalışma Örgütü destek olmuştur. Fışek Enstitüsü'nün birçok "ilk"i başarılmasında bu "çocuk dostu" örgütün katkısı olmuştur.

İlişkilerimizde her zaman Türk toplumunun, projelere tasarım ("düş") aşamasında değil de, somut çalışmayı gördükten sonra katkı verdiğini söylemişizdir. Her zaman da söylediğimiz gerçek olmuştur. Fışek Enstitüsü'nün başlattığı tüm projelerinin sürdürülebilir olmasında Türk toplumunun katkısı büyük olmuştur. Onun için, henüz "düş" aşamasındayken, projelerimize "can suyu"nu veren Uluslararası Çalışma Örgütü'ne teşekkür borçluyuz, ilk Çalışan Çocuklar Fotoğraf

Albümü bu koşullarda yayınlandı.

Her zaman söylediğimiz gibi, bu ilk somut yayın, bu kez ikinci albümü yayınlarken bizim için önemli bir referans oldu. **DenizBank** ve onun "çocuk dostu" Genel Müdürü **Hakan Ateş'in** desteği, Devlet Sanatçısı ve ünlü fotoğraf ustası **Ozan Sağdıç'ın** kapak düzeni ile "**Çalışan Çocuklar Fotoğraf Albümü-2**" ellerinizde. Haklı çıkmamıza yardım ettikleri ve bu kalıcı yapıta imza attıkları için kendilerine teşekkür borçluyuz.

Serginin açılışının 1 Mayıs'a denk gelmesi bize bir noktayı daha düşündürdü: Hangisi acaba çalışan çocukların bayramı: 1 Mayıs mı? 23 Nisan mı? Eğer 23 Nisan çocuk bayramı, çalışan çocukların da bayramıysa, neden o gün onlar çalışıyor? Neden gazetelerde, televizyonlarda, internet ortamında "çocuk çalışması ve bayramı" ikilemi bu kadar çok işleniyor. Eğer onlar çalışan ise, onların bayramı da 1 Mayıs olmalı.

Bu sorgulama içinizi acıttıysa, sizi isyan ettirdiyse sizde bizimle birlikte, çocuk emeğinin sona erdirilmesi uğraşına katılın. Ne zaman çalışan çocuk kalmayacak- o zaman, 23 Nisan tüm çocukların bayramı olacak.



İŞ SAĞLIĞI GÜVENLİĞİ

Güvenlik Kültürü

"Aman Ona Gelene Kadar"

A. Gürhan FİŞEK**

agf at fisek nokta org nokta tr



Uygulamada, olumlu bir gelişme için çabalayanların belini kıran önemli direnç noktalarından biri, sorumluların aynı duyarlılığı paylaşmamasıdır. Bu sorumlu, işçi de olabilir, işyeri yöneticisi de...

Duyarsızlığın en sık rastlanan belirtilerinden biri, **"işi yokuşa sürmektir"**, **"bin dereden su getirmektir"**... Türkçemiz'de bu deyişlerden ve yine bu konuda söylenmiş atasözlerinden o kadar çok vardır ki. Örneğin **"nasihat istersen, tembele iş buyur"** derler. Bu yerleşmiş halk deyişleri ya da atasözleri bize bu tutumun ne kadar köklü ve eski olduğunu göstermektedir.

Bir öykü anlatayım : İşyeri hekimlerinden bir grup, büyük bir tekstil fabrikasını dolaşıyordu. Bir ilin sağlık müdürlüğünü de yapmış olan genç bir işyeri hekimi, işçilerden birine yaklaştı ve uyardı: **"Az önce tuvaletten çıktığını gördüm. Ne kadar olsa mikrop dolu bir ortam. Şimdi de ayağınla dikilecek bezleri çiğniyorsun. Az sonra o bezler makineci arkadaşının jönünden geçecek. Eline değecek, ince tozları solunum bölgesine girecek. Dikkat etmelisin."** işçiden gelen yanıt **"Aman ona gelene kadar ..."**di.



"Aman ona gelene kadar..." Kendisinden bir şeyler yapması beklenen insanın, aslında o bunu yapmadan önce, başkalarının yapması gereken daha bir çok iş bulunduğunu vurgular. Üstelik kendisine önerilen işin de, o denli önemsenmemesi gerektiği düşüncesini kafasının içinde saklayarak. O kendisinden beklenen davranışı yerine getirmiş bile olsaydı; ötekilerin asıl görevleri yapmamaları dolayısıyla etkisiz kalacağı düşüncesi de yine bu sözün geri planına yansıyan etmenlerden biridir.

Buna karşın, kendi sorumluluklarını yerine getirmeyenlerin başkalarının aynı tutumu takınması durumunda, öfkelenmelerini ve isyan ettiklerini sıklıkla görmüşüzdür. Bu durumda da bir takım halk deyişlerine başvururlar : **"Bizden adam olmaz"**, **"El elin eşeğini türkü çağırarak ararmış"**. Demek ki bu söylediğimiz tutumun da köklü ve eski olduğu anlaşılıyor.

Bir başkasından, bize ya da topluma karşı ödevlerini yapmasını beklerken mutlaka biz kendi görevlerimizi yerine getirmeliyiz. Bu zincirleme bir reaksiyondur. İyilik ya da görevini yerine getirmek de bulaşıcıdır; tam tersine, bezginlik, görevden kaçmak ve tembellik de bulaşıcıdır. Hangisini seçeceğimiz nasıl bir ortam istediğimizle yakından ilgilidir.

Burada kişi öncelikleri belirleme hakkının kendisinde olduğunu düşünmektedir. Ama, işyerinde sağlıklı güvenli çalışma koşullarının sağlanmasında, öncelikleri belirlemek her şeyden önce bilgiyle, deneyimle ve bu alanda çizilen genel kuralları bilerek yapılabilir. Önceliklerin belirlenmesinde, kişilerin, olguyu, bir çok pencereden görebilme yetisinin olması gerekir; Farklı açılardan, farklı haklılıkları gözönünde tutmadan ve bir yargıç titizliğiyle hangisinin daha önemli olduğuna karar vermeden öncelik sıralaması yapılamaz. Bunun için de kendi öznel eğilimlerinin yerine, nesnel (objektif) verileri koymasına gerekir. Yoksa herkesin yalnızca kendi

küçük dünyasında edindiđi izlenimlerle konuşması ve herkesi yönlendirmeye kalkması yanlış sonuçlar verir. Bu tür yanlış sonuçlar karşısında insanlardan sıklıkla duymaya alıştıđımız bir söz de, şaşkın bir yüz ifadesiyle **"hiç aklıma gelmemişti"** olur.

Her şeyden önce, işyerinde sağlıklı güvenli koşulların sağlanması konusunda önceliklerin belirlenmesini işini, herkes kendi kafasına göre üstlenmemelidir. Bunun bir risk değerlendirmesi, strateji çalışması sonrası ve ülke-dünya çapındaki genel kuralları (mevzuat) göz önüne alarak uzmanlarca yapılması gerektiđini bilmelidir. Kişinin ilk görevi bu kurallara uymaktır; ikinci görevi ise bu kuralları geliştirmek için önerilerde bulunmaktır. **"Her kafadan bir ses çıkmamalı", "Herkes bildiđini okumamalıdır"**.

**** Prof. Dr. Ankara Üniv. Siyasal Bilgiler Fak. Öğr. Üyesi
Fişek Enstitüsü Çalışan Çocuklar Bilim ve Eylem Merkezi Vakfı Genel Yönetmeni**

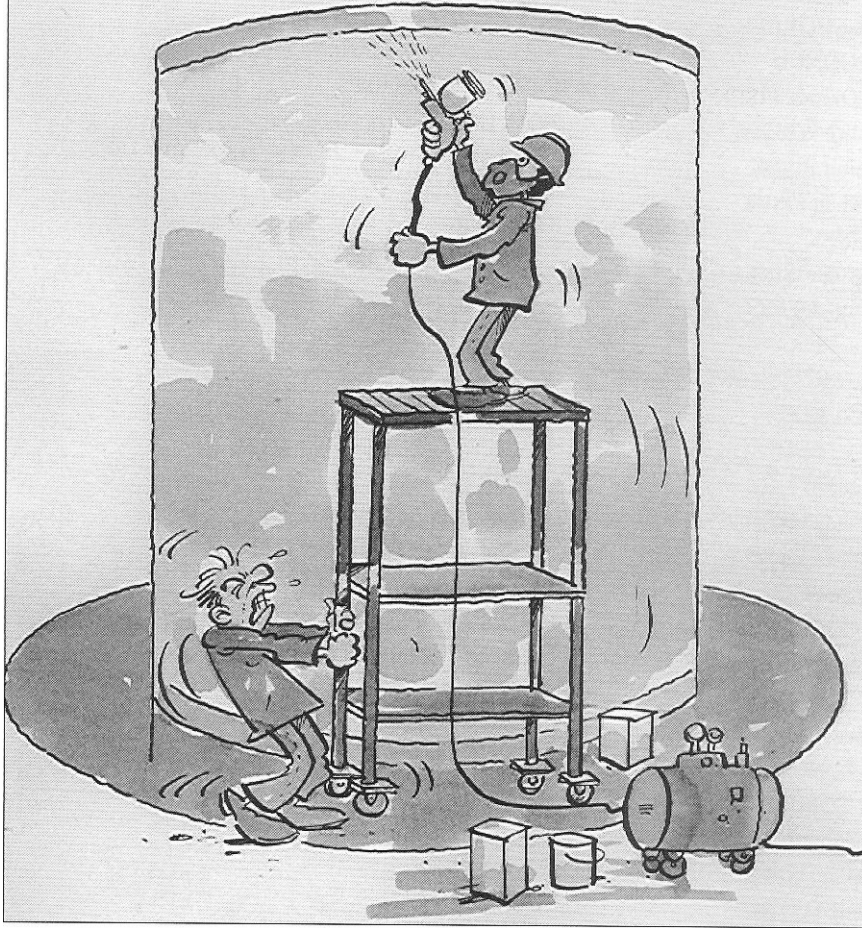
BULMACA

Tehlikeyi tanıyalım
Tekerlekli İskele Üzerinde Çalışma

Mustafa TAŞYÜREK

(mustafatasyurek at fisek nokta org nokta tr)

Durum: "Üstteki işçi" boya tabancası ile bir tankı boyuyor. Bunun için tekerlekli bir iskelenin üzerine çıkmış. "Alttaki işçi"de sanki hareket ettirmek istemişçesine iskeleye asılıyor. İşçinin bu çalışma sırasında karşılaşılabileceği tehlikeyi tanımlayabilir misiniz ?



Neler Olabilir ?

1. İskelede korkuluk yok ve "üstteki işçi" emniyet kemeri takmamış. Dengesini kaybettiği takdirde düşebilir.
2. "Alttaki işçi" iskeleyi boyama esnasında çekecek olursa üstteki arkadaşı dengesini kaybedip düşebilir.
3. İskelenin ileri doğru itilmesi esnasında hortum tekerleklerle dolaşacak olursa iskele aniden duracaktır. Bu da platform üzerinde çalışan'ın dengesini kaybedip düşmesine yol açabilir.
4. Aşağıdaki iskeleyi çekerken takılıp düşecek olursa ayağı tekerleklerin altında ezilebilir.
5. Boya püskürtme tabancası ile çalışanın kullandığı maske bezden yapılmış. Bu nedenle boyadaki organik sol-vent işçinin bayılmasına yol açabilir.
6. Yerde olan işçi baretini takmamış. Düştüğü takdirde başından yaralanabilir.
7. Olası diğer tehlikeler;
 - Yangın Tehlikesi (su ve trikloetilen bazlı boyalar dışında)
 - Solvent Buharlarının Tehlikesi
 - Rengi Veren Maddelerin Tehlikesi
 - Deri Hastalıkları (dermatit) Tehlikesi

Ne yapılmalı?

(Yanıtı 19. sayfada)