

ÇALIŞMA ORTAMI

İŞÇİ SAĞLIĞI
İŞ GÜVENLİĞİ
ERGONOMİ
İŞ HİJYENİ
ÇEVRE
TOPLUM ÖRGÜTÇÜLÜĞÜ
ÇOCUK EMEĞİ
KADIN
SOSYAL POLİTİKA
NÜFUS
SOSYAL HEKİMLİK

Eylül - Ekim 2005 Sayı: 82

İki Ayda Bir Çıkar

- Yeni Dönemde İş Sağlığı Güvenliği Hizmetleri-2
 - Uyarmadılar Denmesin
- Kırsal Kesimde Mesleki Güvenlik ve Sağlık
 - Kışlar, Kuşlar, İnsanlar
 - İnsanoğlunun Geçmişi
- Türkiye'de Kırsal Kesimde ve Tarımsal Üretimde Kadın
- Bir Başarı Öyküsü : İsviçre'deki Türk Göçmenlere Yönelik Dil Okulu
 - Çocuk Koruma Sistemi ve Suça Yönelen Çocuklar
 - Sosyal Dışlanmada Coğrafi Etmen : Kuzey Finlandiya
- Çocuk Emeğinin Sona Erdirilmesi: Genç Kız Evi Deneyimi
 - 5 S Nedir?
- İki Dakika Düşün: Basınçlı Hava ile Temizleme

İÇİNDEKİLER

- **İŞ SAĞLIĞI GÜVENLİĞİ**

Yeni Dönemde İş Sağlığı Güvenliği Hizmetleri-II: İşyerinde Örgütlenme.....A. Gürhan FİŞEK

- **İŞ SAĞLIĞI GÜVENLİĞİ**

Uyarmadılar DenmesinMustafa TAŞYÜREK

- **İŞ SAĞLIĞI GÜVENLİĞİ**

Kırsal Kesimde Mesleki Güvenlik ve SağlıkDavid H.O'Neill

- **TOPLUM**

Kışlar, Kuşlar, İnsanlarErdoğan BOZBAY

- **YAŞAM**

İnsanoğlunun Geçmişi.....Cihat UYSAL

- **SOSYAL POLİTİKA**

Türkiye'de Kırsal Kesimde ve Tarımsal Üretimde Kadın.....E. Özlem ÖZÇATAL

- **BEYİN GÖÇÜ**

Bir Başarı Öyküsü: İsviçre'deki Türk Göçmenlere Yönelik Dil OkuluŞenay GÖKBAYRAK

- **SOSYAL POLİTİKA**

Çocuk Koruma Sistemi ve Suça Yönelen Çocuklar
.....Özlem CANKURTARAN ÖNTAŞ - Yüksel BAYKARA ACAR

- **SOSYAL DIŞLANMA**

Sosyal Dışlanmada Coğrafi Etmen : Kuzey FinlandiyaEllen Ek, Veli-Pekka

- **VAKIF HABERLERİ**

Çocuk Emeğinin Sona Erdirilmesi: Genç Kız Evi DeneyimiOya FİŞEK

- **İŞ SAĞLIĞI GÜVENLİĞİ**

5 S Nedir?.....Mustafa TAŞYÜREK

- **BULMACA**

iki Dakika Düşün: Basıncı Hava ile Temizleme.....Mustafa TAŞYÜREK

İŞ SAĞLIĞI GÜVENLİĞİ

Yeni Dönemde İş Sağlığı Güvenliği Hizmetleri-II: İşyerinde Örgütlenme

A. Gürhan FİŞEK*

ecen sayımızda yeni iş yasasının iş sağlığı güvenliği (İSG) alanına getirdiği yeni araçlara ve açılımlara değinmiştik. Risk değerlendirmesi, bu değerlendirme öncesi ve sonrası eğitimlere, strateji çalışmalarına ve bütçelemenin önemine değinmiştik. Bu sayımızda, işyeri örgütlenmesine ve gelecek sayımızda da "katılım ve strateji üzerindeki etkisine" değineceğiz.

İş hukuku mevzuatımız, daha 1930 yılında işyeri hekimine bazı işyerleri için zorunlu kılmıştır. 1930-46 yılları arası özellikle kamu işyerlerinde işyeri hekimi çalıştırıldığı ve bunların kendi kurumlarının hastaneleri ile desteklendikleri bilinmektedir (Bu hastanelerin işveren tarafından kurulma yükümlülüğü de iş hukuku mevzuatımızca öngörülmüştür). Ama koruyucu hizmet ödevlerini yeterince yerine getirmedikleri anlaşılmaktadır. Bunun en belirgin kanıtı, 1946 yılında İşçi Sigortaları Kurumu'nun kurulması ve hastalanan işçilere yaygın tedavi hizmeti sunulmasıyla, işyeri hekimliğinin de sönmeye yüz tutmasıdır. Ancak 1980 yılında çıkarılan Yönetmelikle, işyeri hekimleri ve koruyucu sağlık hizmetleri anımsanmıştır.

Ancak işyeri hekimlerinin kimliklerine kavuşmaları ve yaptıkları işlerin özelliklerine uygun eğitilme çabaları için 7 yıl daha beklemek gerekmiştir. 1987 yılında Türk Tabipleri Birliği (TTB) 35. Büyük Kongresi'nde alınan bir karar, Türkiye'de işyeri sağlık hizmetleri için bir dönüm noktası olmuştur. Kongre kararı doğrultusunda, TTB Merkez Konseyi ve tüm Türkiye'deki tabip odaları birlikte hareket ederek, işyeri hekimi olan ve olacak her hekimde, iş hekimliği alanında eğitim aldığı gösteren bir sertifika aramaya başlamışlardır. O dönemde "İş Hekimliği Sertifikası" veren başka hiç bir kuruluş bulunmamasından doğan açığı kapatmak üzere, Türkiye çapında kurslar başlatmış ve 15 yıl bu alanda tek başına büyük bir çaba göstermiştir. Hiç kuşkusuz bu eğitim seferberliği, beraberinde Türkçe yayın çabasını getirmiş; böylece ülkemizde İSG alanında çok sınırlı olan yayınlar da zenginleşmiştir. Bu kutlanmaya değer çabanın, Türkiye'deki iş sağlığı güvenliği ortamını hareketlendirdiği, bir ilgi merkezi oluşturduğu kuşkusuzdur. Bu başarıda, TTB'nin 2. görev olarak işyeri hekimliğini yapmak isteyen hekimlere, yasası gereği izin vermesinin zorlayıcı etkisi, önemli yaptırım gücü oluşturmuştur.

Yeni İş Yasası ve ardından 16.12.2003 gün ve 25318 sayılı Resmi Gazetede yayınlanan "İşyeri Sağlık Birimleri ve İşyeri Hekimlerinin Görevleri ile Çalışma Usul ve Esasları Hakkında Yönetmelik" ile Çalışma Sosyal Güvenlik Bakanlığı (ÇSGB), işyeri hekimlerine eğitim yapma ödevini kendi üzerine almış; iş teftiş sisteminin getirdiği yaptırım gücünü de bunun tamamlayıcı parçası olarak kullanmıştır. Her ne kadar Danıştay kararı, diğer kuruluşlara da bu konuda eğitim yapma fırsatını veriyorsa da, yaptırım güçlerinin olmaması ya da kullanılmaması, fırsatın olanağa çevrilmesini engellemektedir.



Türk iş hukuku mevzuatında, işyerlerinde hemşire bulundurulması, İSG Tüzüğü hükümlerine göre, 1973 yılından beri, bir işveren yükümlülüğüdür. Ancak ÇSGB İş Teftiş Kurulu, mevzuattaki "ağır ve tehlikeli işlerin yapıldığı işyerlerinde işyeri hemşiresi bulundurulur" ifadesini, "50 ve daha çok işçi çalıştıran işyerlerinde ..." olarak kabul etmiştir. Bu kabul ediş, işyerlerinde hemşire istihdamını sınırlamış, işyerlerinin ortak hemşire tutma yükümlülüğünü de temelsiz bırakmıştır.

Yeni İş Yasası da aynı doğrultuda hareket ederek, işyeri hemşirelerinin 50 ve daha çok işçi çalıştıran işyerlerinde çalıştırılmasını, yasa düzeyinde bir yükümlülük olarak kabul etmiştir. İşyeri hemşirelerine, kurstan geçme ve "iş hemşireliği belgesi" alma yükümlülüğü getirmiştir.

Yeni İş Yasası'na dayalı olarak çıkarılan işyeri sağlık birimleri hakkında yönetmelikle, başta, yalnızca, 4 yıllık fakülte mezunu hemşirelere bu kurslara katılma hakkı tanınmıştır. Ancak daha sonra yapılan yerinde bir değişiklikle bu kısıtlama kaldırılmıştır.

Hemşireler işyerinde, tam süreli çalışan ve işçilerle diyalog kurma olanağı fazla olan görevlilerdir. Bu bakımdan eğitim almaları ve ekipte bağımsız bir kimlikle rollerini yerine getirebilmeleri çok önemli bir gelişmedir.

Yeni dönemde iş sağlığı güvenliği alanında iki ILO (Uluslararası Çalışma Örgütü) Sözleşmesi'nin kabul edilmiş olmasının da önemli bir atılım oluşturacağı kabul edilmelidir. 155 sayılı ILO Sözleşmesi işyerlerinde çalışma koşulları üzerine olup, "İş Sağlığı ve Güvenliği ve Çalışma Ortamına ILO Sözleşme" adını taşımaktadır (Resmi Gazete, 13.01.2004 tarih ve Sayı : 25345 (asıl)). 161 sayılı sözleşme işyeri sağlık

örgütlerinin çalışmasını kendisine hedef olarak seçmekte olup; İş Sağlığı Hizmetlerine İlişkin ILO Sözleşmesi" adını taşımaktadır (Resmi Gazete 16.03.2004 tarih Sayı: 25404 - Asıl).

Yeni iş Yasası'nın getirdiği en önemli yeniliklerden biri de, belli ölçüğün üzerindeki işyerlerine iş güvenliği ile görevli mühendisi veya teknik eleman bulundurma zorunluluğu getirmiş olmasıdır. Bu görevliler, "işverenlerin, işyerlerinde sağlıklı ve güvenlik bir çalışma ortamının tesis edilmesi, sağlık ve güvenlik risklerinin önlenmesi ve koruyucu hizmetlerin yürütülmesi için gerekli tedbirlerin belirlenmesi, bu tedbirlerin uygulanması ve uygulamaların izlenmesi işlerini yürütmek üzere" görev yapacaklardır (İş Güvenliği ile Görevli Mühendis veya Teknik Elemanların Görev, Yetki ve Sorumlulukları ile Çalışma Usul ve Esasları Hakkında Yönetmelik - Resmi Gazete 20/01/2004 tarih ve 25352 sayı). Bu hüküm, yıllardır özlemi çekilen ve ısrarla üzerinde durulan bir gereksinimin karşılanmasına olanak verecektir.

Ülkemizde, maden ve parlama-patlama tehlikesi olan işyerleri dışında iş güvenliği (sorumlu) uzmanı bulundurma yükümlülüğü 2003 yılına kadar olmamıştır. Bazı büyük işyerlerinin, gönüllü olarak iş güvenliği uzmanı bulundurmaları; TMMOB'ne bağlı odaların da bu alana ilgi duymalarını ve kurslar düzenlemelerini getirmiştir. Ancak istihdamda bir zorunluluğun olmaması, kurslara ilginin de hızla artmasını önlemiştir. TMMOB'ne bağlı bazı odaların işçi sağlığı iş güvenliği kongreleri düzenlemeleri ve yasa koyucunun dikkatini çekmeye çalışmaları da olumlu sonuçlar getirmiştir.

Uzun yıllardır işyeri hekimleri tek başlarına bu alanda çalışarak büyük bir sorumluluk üstleniyor ve görevlerini de yeterince yerine getiremiyorlardı. Ama görülüyor ki, işyeri sağlık-güvenlik hizmeti sunumu için gerekli ekip yavaş yavaş yerleşmeye başlamıştır.

Ama buradaki en önemli eksiklik, 50'den az işçi çalıştıran işyerlerinde, aynı ekibi oluşturma zorunluluğunun getirilmemiş olmasıdır. Oysa ki, ülkemizde, 50'den az işçi çalıştıran yerlerinde "ortak sağlık-güvenlik birimi" deneyimi ve bunu kurma özgüveni vardır (1). Ancak bazı kuramcılarının ve Bakanlık uygulayıcılarının çabalarına karşın, bu önemli adım atılamamıştır.

Zorunlu iş güvenliği uzmanı çalıştırma uygulamasının henüz emekleme çağına olması da, bazı yetmezlikleri getirmektedir. Sınırlı sayıda A tipi sertifikaya sahip uzmanın bulunması, buna karşın yüksek risk grubunda yer alan ve "50 ve daha çok işçi çalıştıran" işyerlerinin çokluğu, uygulanabilirliği ve erişilebilir maliyetleri olumsuz etkilemektedir.

Bundan sonraki adım, uygulamada örgütü oluşturan bu meslek üyelerinin birlikte çalışma alışkanlıklarının beslenmesi ve ürünlerinin beklenmesidir. Bunun için ivedi çabaya gereksinmeye gerek vardır; yoksa her görevlinin kendi kabuğunda bir şeyler yapmaya çalışması ve aradaki kopukluğun kemikleşmesiyle karşılaşılabılır. Özellikle işyeri sağlık güvenlik kurullarının, il-ilçe-ülke düzeyinde zincirleme bağlarının oluşturulması; onların daha etkin çalışmasına ya da çalışmalarının sergilenmesine yönelik kongreler ve buluşmalar gerçekleştirilmelidir.

Öte yandan iş sağlığı güvenliğini yalnızca 3 mesleğin uygulama alanı görmek de yanlıştır. Yasa koyucu özellikle, sosyal bilimlerin iş sağlığı güvenliği alanına yapabilecekleri katkıları gözardı etmiştir. Bu anlayış iş yasaasının bir bütün olduğu ve iş sağlığı güvenliğinin, çalışma sürelerinden yıllık izinlere kadar bir çok hak ile yakın bir bağ içinde olduğunu dikkate almamaktadır. Yeni iş sağlığı güvenliği yönetmelikleri risk değerlendirmesini getirirken; risk grupları kavramının sosyal bilimcilerce işyeri düzeyinde işlenmesine ve iş sağlığı güvenliği yaklaşımının bir parçası olmasına olanak vermemiştir. Çalışma süresi dışında kalan sürelerin, işçinin sağlığı yönünden ne denli önemli olduğunu ve sosyal hizmet uzmanlarının yaşam alanları ile uğraşmasının kaçınılmaz bir gereksinim olduğunu unutmuştur. Bu bakımdan, işyeri sağlık-güvenlik örgütüne en kısa zamanda bir sosyal görevli eklenmeli, bu zorunlu kılınmalıdır (Eski İSİG Kurulları Tüzüğü, böyle bir görevlinin kurula katılmasını öngörmüştü; ama yeni yönetmelikte bu kurul üyesi çıkarılmıştır). Sonuç olarak, olumlu adımları kutlarken, eksikleri ve ivedi yapılması gerekenleri de güçlü bir sesle söylememiz gerekmektedir.

(1) Fişek A. Gürhan (1995) : Küçük Sanayi Sitelerinde İşçi Sağlığı Güvenliği Birimi: Fişek Modeli, Çalışma Ortamı Dergisi, Sayı 22, s.3-15

*** Prof. Dr. Ankara Üniversitesi Siyasal Bilgiler Fak. Öğr. Üyesi
Fişek Enstitüsü Çalışan Çocuklar Bilim ve Eylem Merkezi Vakfı Genel Yönetmeni**

İŞ SAĞLIĞI GÜVENLİĞİ

Uyarmadılar Denmesin

Mustafa TAŞYÜREK*

(mustafatasyurek at fisek nokta org nokta tr)

Özellikle medyada çok tartışılan ve birkaç kez değişikliğe uğratılan yeni Türk Ceza Kanunu'nun bu yazının hazırlanmasına da neden olan iki maddesini Çalışma Ortamı okurlarına "**Uyarmadılar Denmesini**" diye hatırlatalım.

İ Tehlikeli maddelerin izinsiz olarak bulundurulması veya el değiştirmesi

MADDE 174. - (1) Yetkili makamlardan gerekli izni almaksızın, patlayıcı, yakıcı, aşındırıcı, yaralayıcı, boğucu, zehirleyici, sürekli hastalığa yol açıcı ..., kimyasal, ...maddeyi imal, ithal veya ihraç eden, ülke içinde bir yerden diğer bir yere nakleden, muhafaza eden,... satın alan veya işleyen kişi, üç yıldan sekiz yıla kadar hapis ve beşbin güne kadar adli para cezası ile cezalandırılır.

İşaret ve engel koymama

MADDE 178. - (1) Herkesin gelip geçtiği yerlerde yapılmakta olan işlerden veya bırakılan eşyadan doğan tehlikeyi önlemek için gerekli işaret veya engelleri koymayan, konulmuş olan işaret veya engelleri kaldıran ya da bunların yerini değiştiren kişi, iki aydan altı aya kadar hapis veya adli para cezası ile cezalandırılır.



Türk Ceza Kanunu (TCK) Kanun No. 5237, Kabul Tarihi: 26.9.2004,}

Çalışma mevzuatı ve TCK nedeniyle işaret ve etiketlerle ilgili neden olası bir ceza ile karşılaşırız . Cezaya yol açan olgulardan hangi önlemlerle kaçınabiliriz?

4857 sayılı İş Kanununa göre çıkarılan Güvenlik ve Sağlık İşaretleri Yönetmeliği'nin EK-I'in 12 nci

maddesi: "**Önemli miktarda tehlikeli madde ya da preparat depolanan alanlarda, odalarda veya kapalı yerlerde bulunan her bir paket ya da kap üzerinde bulunan etiketlerin, bu yerlerde alınması gereken güvenlik önlemlerini ikaz için yeterli değilse, Ek-III'ün 1 inci bölümünde belirtilenlere uygun olarak ikaz işareti bulundurulacak veya işaretlenecektir.**" İfadesi yer almaktadır. EK - III de ise; "Boru ve kaplar üzerindeki işaretlerle ilgili asgari gerekler" belirtilmiştir. Örneğin:"

(1.) İçinde tehlikeli madde veya preparatların bulunduğu veya depolandığı kaplar ile bunları ihtiva eden veya taşıyan, görünür borular; yürürlükteki mevzuata uygun olarak, renkli zemin üzerinde piktogram veya sembol bulunan etiket ile işaretlenecektir.

-Tehlikeli madde veya preparatın adı ve/veya formülü ve tehlikesi hakkında ek bilgilen de içerebilir.

(2.) İşaretler; katlanmaz, kendinden yapışkanlı ya da boyama biçiminde olacak ve görünür yüzeylere yerleştirilecektir.

(5.) Önemli miktarda tehlikeli madde ya da preparat depolanan alanlar, odalar veya kapalı yerler: Örneğin ;



Aşındırıcı madde



Elektrik tehlikesi



Gözlük kullan

.....şekil(lerin)de işaretlenecektir.

"Değişik tehlikeli madde ya da preparatın depolandığı yerlerde, genel tehlikeyi belirten uyarı işareti kullanılabilir" hükmü ve ayrıca "bu **işaret veya etiketler depolama bölgesinin yakınına ya da depo için kullanılan odanın giriş kapısına** yerleştirilmesi" zorunluluğu getirilmiştir.

Türk Standartları da Emniyetle İlgili Renkler ve İşaretler' le ilgili TS 7246 ISO 3864 / Nisan 1998' standardını yayınlamıştır.

Ayrıca Çevre ve Orman Bakanlığınca' da 11.7.1993 tarih ve 21634 sayılı resmi gazete'de ilk kez yayınlanan, bugünkü adı da içinde olmak üzere, daha sonra birçok kez değişikliğe uğrayan (Resmi Gaz. tar: 20.4.2001, 25.7.2001, 6.11.2001,17.2.2005) Tehlikeli Kimyasallar Yönetmeliği'nin de (Ek-IV) Tehlikeli Madde ve Müstahzarların* etiketlenmesinde kullanılacak **tehlike sembol ve işaretleri**; Tehlikeli madde ve müstahzarların etiketlerinde kullanılacak özel **risk durumları** ve kombinasyonları açık ifadeleri ile birlikte (Ek-

VII'de) belirtilmiştir.

Kimyasal Maddelerle Çalışmalarda Sağlık ve Güvenlik Önlemleri Hakkında Yönetmelik'de ise (madde 10.b); "Tehlikeli kimyasal madde bulunan bölümler, kaplar, boru tesisatı ve benzeri tesisat ilgili mevzuata uygun olarak ve içindeki maddeyi ve tehlikelerini açıkça belirtecek şekilde etiketlenecek veya işaretlenecektir" denilmektedir.

Kimyasal Adı :

SAĞLIK

YANICILIK

REAKTİFLİK

KORUYUCU MALZEME

KORUYUCU MALZEME İNDEKSİ

A		G	
B		H	
C		I	
D		J	
E		K	
F		X	Özel kullanım talimatlarını amirine sorunuz.

GÖZLÜK EL DİVEN SENTETİK ÖNLÜK YÜZ SİPERLİĞİ

TOZ MASKESİ SOLUNUM MASKESİ SOLUNUM MASKESİ TOZ ve BUHAR İÇİN MASKE

HAVA BESLEMELİ MASKE ÖZEL ELBİSE ÖZEL ÇİZME

4 Aşırı, 3 Ciddi, 2 Orta, 1 Hafif, 0 En Az

NFPA 704 İŞARETLEME SİSTEMİ

SAĞLIK ZARARI

4- Öldürücü
3- Aşırı tehlike
2- Zararlı
1- Biraz zararlı

YANGIN ZARARI

Parlama noktası;
4- 22.8 °C'nin altında
3- 82.2 °C'nin altında
2- 82.2 °C'nin üstünde, fakat 93.3 °C'den fazla değil
1- 93.3 °C'nin üzerinde
0- Yanmaz

ÖZEL ZARAR

Oksitleyici
Asit
Alkali
Korozif
SU kullanma
Radioaktif

OX
ACID
ALK
COR

REAKTİVİTE

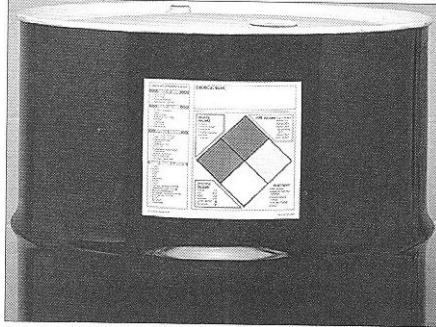
4- Patlayabilir
3- Şok ve ısı ile patlayabilir
2- Şiddetli kimyasal bozunma
1- Eğer ısıtılırsa kararsız
0- Kararlı

Belirtilen yasal yükümlülükleri yerine getirmek için **İşaretleme Sistemleri'ne örnekler;**

Kimyasal maddelerin yaygın veya büyük miktarlarda kullanıldığı endüstri kuruluşlarında ve büyük kimya

laboratuvarlarında ; kimyasalların tehlikelerini belirlemede ve riskleri derecelendirmede çeşitli sistemler kullanılmaktadır. Bunlardan (ülkemizde de) en yaygın olarak kullanılanlardan biri Dow Chemical Company firmasınınca geliştirilen, Tehlikeli / Zararlı Madde Tanıma Sistemi (HMIS), diğeri ise ABD'nin Ulusal Yangından Koruma Kurumu (NFPA)'nın 704 no'lu standardıdır.

NFPA ve HMIS işaretlerinin renkleri ve işaretleme sembollerinin anlaşılması oldukça kolaydır. Her bir renk kutusu spesifik tehlikeyi belirler. Kutu içerisindeki rakam ise tehlikenin derecesini belirtir.



704 SİSTEMİ Ulusal Yangından Korunma Kurumu (NFPA) tarafından geliştirilmiştir. Bu yazıda, acil durumlarda karşılaşılabilecek , maddelerin tehlikeli özelliklerinin hızlı bir şekilde tespit edilmesinde oldukça kullanışlıdır. NFPA'de belirtildiği üzere " bu standart ilk bakışta herhangi bir maddeden kaynaklanacak zararlar ve yangından korunma, maruz kalma ve kontrolle ilişkiden dolayı bu zararların dereceleri hakkında genel bir fikir elde edebilmek için hızla fark edilebilecek ve kolayca anlaşılabilir basit bir işaretleme sistemi ortaya koymaktadır" 70 sistemi, tehlikeli maddelerin üç özelliğinin **rölatif zarar/tehlike derecesini** tanımlar. Bu üç tehlike; **sağlık, parlayıcılık - yamalık ve kimyasal reaktifliktir.it**

Burada her bir zarar / tehlike için sıfır (0)' dan dört (4)'e kadar olan beş derece vardır ve elmas tetragonalı şeklindeki bir diyagram içinde bu derecelere karşı gelen numaralar sıralanmaktadır. NFPA her elmasa karşılık bir renk kodlaması önerir; **sağlık** tehlikesi **mavi**, **yangın** tehlikesi **kırmızı** ve **kimyasal reaktiflik** tehlikesi **sarı** olacak şekilde soldaki elmastan başlayarak saat yönünde ilerlenir.

Verilen özelliklerin etkisinin 0'dan 4'e doğru attığına dikkat edilmelidir. 0 rakamı tehlike olmadığını rakamı en yüksek tehlikeyi ifade etmektedir. Bir maddenin potansiyel tehlikesi, bu baklava dilimi şeklindeki diyagramda renk kodlaması ve numaralama sisteminin kullanılması ile tanımlanır. Şiddetin rölatif derecesi 0'dan (tehlike yok) 4'e (en fazla tehlike) kadar olan numaralandırma ile gösterilir. Tehlike işaretinin dördüncü beyaz kısmının içeriği, işareti hazırlayana bağlıdır. Amerika'nın ulusal yangın kodlarının da (National Fire Codes, 1990, kısım 70, bölüm 5) iki sembol ye almaktadır. Birçok başka sembol de kullanılmaktadır ve tabii ki özel bir tehlike söz konusu değilse bu bölüm boş bırakılmaktadır. 0'dan 4 'e kadar belirtilen rakamların anlamları aşağıda ayrıntılı bir şekilde belirtilmiştir.

a) Sağlık için NFPA 704 dereceleme sistemi NFPA - 704 Sağlık Sınıflaması

4	Gaz ve sıvı buharları : LC50 < 1000 ppm Toz& Buhar LC50 < 0.5 mg/L Maddeler: a) Deriden : LD50 < 40 mg/kg b) Ağızdan : LD50 < 5 mg/kg
3	Gaz ve sıvı buharları LC50 >1000 ppm ve < 3000 ppm Toz& Buhar LC50 >0.5 mg/L ve < 2 mg/L Maddeler: a) Deriden LD50 >40 mg/kg ve < 200 mg/kg b) Ağızdan LD50 >5 mg/kg ve < 50 mg/kg Gözler, yüz ve solunum yolları için aşındırıcı (korozif)
2	Gaz ve sıvı buharları LC50 >3000 ppm ve < 5000 ppm Toz& Buhar LC50 >2 mg/L ve < 10 mg/L Maddeler: a) Deriden LD50 >200 mg/kg ve < 1000 mg/kg b) Ağızdan LD50 >50 mg/kg ve < 500 mg/kg Gözler, yüz ve solunum yolları için tahriş edici
1	Gaz ve sıvı buharlara LC50 >5000 ppm ve < 10,000 ppm y Toz& Buhar LC50 >10 mg/L ve < 200 mg/L Maddeler: a) Deriden LD50 >1000 mg/kg ve < 2000 mg/kg b) Ağızdan LD50 >500 mg/kg ve < 2000 mg/kg Gözler, yüz ve solunum yolları için hafif tahriş edici
0	Gaz ve sıvı buharları LC50 >10,000 ppm Toz& Buhar İC50 >200 mg/L Maddeler: a) Deriden "Derrrial LD50 >2000 b) Ağızdan Oral LD50 >2000 mg/kg Gözler, yüz ve solunum yolları için tahriş edici değil

Tehlike Derecesi	Sağlık Renk kodu: MAVİ
4	Yüksek derecede zehirli madde. Aşağıdaki özelliklerin bir veya birkaçına sahiptir; Çok kısa süreli maruz kalınması durumunda aniden tıbbi müdahalede bulunulsa dahi ölüm veya ciddi kalıcı yaralanmalara neden olabilir, insana kanserojen, mutajen veya tetratojen etkisi olduğu bilinmekte veya tahmin edilmektedir. Sıradan kauçuk korunma ekipmanlarından nüfuz edebildiğinden özel korunma ekipmanı olmadan yaklaşılmaması gereklidir. Normal şartlarda veya yangın şartları altında çok tehlikeli (toksik, korozif...) gaz çıkışına neden olarak inhalasyon, temas veya absorpsiyon yolu ile vücuda alınabilmektedir.
3	Zehirli madde. Aşağıdaki özelliklerin bir veya birkaçına sahiptir; Kısa süreli maruz kalınması halinde aniden tıbbi müdahalede bulunulsa dahi ciddi geçici veya kalıcı yaralanmalara neden olabilir. Küçük hayvanlara kanserojen, mutajen veya tetratojen etkisi olduğu bilinmekte veya tahmin edilmektedir. Her türü temas açısından korunma gereklidir. Yüksek derecede zehirli yanma ürünleri meydana getirebilir. Canlı dokularda korozif veya deride absorpsiyonla toksik etki gösterebilir.
2	Orta derecede zehirli madde. Aşağıdaki özelliklerin bir veya birkaçına sahiptir. Uzun süreli veya sürekli maruz kalma durumunda aniden tıbbi müdahalede bulunulmaz ise geçici güç kayıplarına veya olası kalıcı yaralanmalara neden olabilir. Bağımsız havalandırma düzeneği bulunan koruma donanımları kullanılmalıdır. Zehirli yanma ürünleri meydana getirebilir. Yüksek derecede tahriş edici yanma ürünleri meydana getirebilir. Normal koşullarda veya yangın koşullarında fark edilmeyen zehirli buharlar oluşabilir.
1	Az zehirli madde. Aşağıdaki özelliklerin bir veya birkaçına sahiptir; Maruz kalma durumunda hiçbir tıbbi müdahale yapılamaz ise tahriş sonucu ciddi olmayan kalıcı yaralanmalara neden olabilir. Gaz maskeleri gibi havalandırma donanımları kullanılmalıdır. Yangın koşullarında tahriş edici yanma ürünleri oluşturabilir. Deri doku tahribatı meydana getirmeyen tahrişe neden olabilir.
0	Zehirlilik etkisi olmayan madde. Yangın koşulları altında maruz kalındığında sıradan yanıcı maddelerden gelebilecek zararlardan daha fazla bir zarara neden olmaz.


b) Parlayıcılık - Yanıcılık için NFPA 704 dereceleme sistemi

Tehlike Derecesi	PARLAYICILIK Renk kodu : KIRMIZI
4	Yüksek derecede parlayıcı madde. Normal ortam sıcaklığı ve atmosfer basıncı altında çok çabuk veya tamamen buharlaşabilen veya havada kolayca yanabilen ve kolaylıkla yanabilen maddelerdir. Bu maddeler: Gazlar Sirojenik maddeler Parlama noktası 22.8 °C ve kaynama noktası ise 37.8 °C'nin altında olan sıvılar veya basınç altında sıvılaştıran gazlar (IA sınıfı parlayıcı sıvılar). Fiziksel formları veya ortam koşulları nedeni ile hava ile parlayıcı karışımlar oluşturan ve yanıcı katı tozları ve parlayıcı veya yanıcı sıvı damlacıkları gibi havada kolayca disperse olan (dağılan) maddeler'dir.
3	Parlayıcı madde. Aşağıdaki özelliklerin bir veya birkaçına sahiptir; Hemen hemen her ortam sıcaklığında tutuşabilen katı ve sıvılardır. Parlama noktası 22.8 °C'nin altında ve kaynama noktası 37.8 °C veya üstünde olan sıvılar ve parlama noktası 22.8 °C veya üzerinde ve 37.8 = °C'nin altında olan sıvılardır. (1B ve 1C sınıfı parlayıcı sıvılar) Hızla yanan fakat hava ile patlayıcı özellikte karışımlar oluşturmayan kaba toz formundaki katı maddeler. Pamuk, sisal ve kenevir gibi hızla yanan ve ani yangın tehlikesi yaratan lifli yapıdaki katı maddeler. Genellikle içerdikleri oksijen sebebi ile (kuru nitro selüloz ve birçok organik peroksit gibi) çok hızlı bir şekilde yanan maddeler. Hava ile temasta kendiliğinden tutuşan maddeler.
2	Orta derecede parlayıcı madde. Aşağıdaki özelliklerin bir veya bir kaçına sahiptir; Tutuşmanın gerçekleşmesi için önce orta derecede ısıtılması veya ortam sıcaklığının üstünde bir sıcaklığa maruz bırakılması gereken maddelerdir. Bu maddeler normal şartlarda hava ile zararlı karışımlar oluşturmazlar ancak yüksek ortam sıcaklıkları veya ısıtma sonucunda zararlı karışım oluşturacak miktarda buhar çıkarırlar. Parlama noktası 37.8 °C veya üzerinde, ancak 93.4 °C'den düşük olan sıvılar. Kolayca parlayıcı buhar çıkaran katı ve yarı katıdır.
1	Az parlayıcı maddeler. Aşağıdaki özelliklerin bir veya bir kaçına sahiptir; Tutuşmanın ve yanmanın gerçekleşmesi için ortam sıcaklığı ne olursa olsun önceden ısıtılmaları gereken maddeler. 815.5 °C sıcaklığa 5 dakika veya daha kısa süreli maruz bırakılmada havada yanan maddeler. Parlama noktası 93.4 °C'nin üzerinde olan sıvılar, katılar ve yarı katılar. Birçok sıradan yanıcı maddeleri içerir.
0	Yanmayan maddeler. Aşağıdaki özelliklerin bir veya bir kaçına sahiptir; Parlama noktası yoktur. 815.5 °C'ye 5 dakika maruz bırakıldığında yanmayan maddelerdir.

c) Reaktiflik için NFPA 704 dereceleme sistemi

Tehlike Derecesi	REAKTİFLİK Renk kodu : SARI
4	Yüksek derecede reaktif madde. Aşağıdaki özelliklerin bir veya bir kaçına sahiptir; Normal ortam sıcaklığı ve basıncı altında kolayca ve şiddetli bir şekilde detone olabilir veya patlayarak dekompoze olabilir. Bilinen maddelerle veya kendi başına kendiliğinden ivme kazanan şiddetli egzotermik reaksiyonlara neden olabilir. Normal ortam sıcaklığı ve basıncı altında mekanik veya termal şoklara karşı hassas olabilir.
3	Reaktif madde. Aşağıdaki özelliklerin bir veya bir kaçına sahiptir; Detone olabilir veya patlayıcı reaksiyon verebilir ancak bunlar için ısıtılması veya kuvvetli bir ateşleme kaynağı gerekir. Yanabilen maddeleri okside ederek yangına neden olabilir. Yüksek sıcaklıklarda termal veya mekanik şoklara karşı hassastır. Isı ve şoka gerek kalmadan su ile temasta patlayıcı özellik gösterebilir.
2	Orta derecede reaktif madde. Aşağıdaki özelliklerin bir veya bir kaçına sahiptir; Normal şartlarda stabil / kararlı değildir ve detone olmadan kolayca şiddetli değişime uğrar. Normal basınç ve sıcaklıkta hızlı bir enerji çıkışı ile sonuçlanan bir kimyasal değişime uğrayabilir. Su ile şiddetli bir şekilde reaksiyon verir. Su ile potansiyel patlayıcı karışımlar oluşturur.
1	Az reaktif madde. Normalde stabil / kararlı olan ancak yüksek sıcaklık ve basınçla kararsız hale geçer veya su ile bir miktar enerji çıkışına neden olabilecek pek şiddetli olmayan bir reaksiyon verir.
0	Reaktif olmayan (kararlı) madde. Normalde hatta yangın koşullarında dahi kararludur ve su ile reaksiyon vermez.

d) NFPA Özel Tehlike İşaretleri

	ÖZEL TEHLİKE İŞARETLERİ Renk kodu : BEYAZ
ACID	Asit
ALK	Alkali - Bazik
COR	Korozif
OX	Oksitleyici maddeyi belirtir. Bu bileşikler diğer bileşiklerdeki elektronları çeker veya hidrojeni alır ve kolayca oksijen verirler. Başka bir ifade ile, diğer bileşiklerle karıştırıldıkları zaman yanabilir veya patlayabilir (amonyum nitrat).
W	Suya reaktif olan maddeyi ifade eder. Bu maddeler su ile temas ettiklerinde hızlı bir enerji çıkışı gerçekleşir. Başka bir ifade ile su ile temasta yanabilir veya patlamaya neden olabilir (magnezyum metali) Radyoaktif maddeleri ifade eder.
	Radyoaktif maddeleri ifade eder.
P	Polimerizasyon

* (müstahzar: en az iki veya daha çok maddenin karışımı veya çözeltilerini ifade eder)

Kaynaklar

NFPA 2003 National Fire Codes, A compilation of NFPA Codes, Standards, Recommended Practices and Guides Volume 9, ISBN:0-87765-569-3, NFPA 704 p.704-1-21
Emniyet İle İlgili Renkler ve İşaretler, Türk Standardı, TS 7248 ISO 3864/ Nisan 1998.
Özlem, Özkılıç., Risk Değerlendirmesi, Seminer Notları, 2004 Tehlikeli Kimyasallar Yönetmeliği, R.G.No:21634, Tarih: 11.7.1993 Kimyasal Maddelerle Çalışmalarda Sağlık ve Güvenlik Önlemleri Hakkında Yönetmelik, R.G. No:25328, Tarih: 26.12.2003 <http://www.sccfd.org/hazmat.html>
<http://chemweb.stanford.edu/spring2003/chem36/safety/diamond.gif>

* Kim.Müh.;

İş Sağlığı ve İşletme Yönetimi Bilim Uzmanı;

Çalışma Bakanlığı Eski İş Güvenliği Müfettişi;(1978-1985)

Fişek Enstitüsü Çalışan Çocuklar Bilim ve Eylem Merkezi Vakfı Gönüllüsü

İŞ SAĞLIĞI GÜVENLİĞİ

Kırsal Kesimde Mesleki Güvenlik ve Sağlık

David H. O'NEILL*

GİRİŞ

Mesleki konular ve sorunlar, sanayileşme yolunda gelişmekte olan ülkelerde, sanayileşmiş ülkelere göre daha az ilgi görmekte, hatta bu konudaki sorunlar tamamen göz ardı edilmektedir. Bu konudaki birinci karşılaştırma raporu, bir çok yazar tarafından kaynak olarak kullanılmış ve geniş bir tartışma alanı bulmuştur. (Ör. 1. Christiani, 2. El-Batawi, 3. Eijekemans) Fakat çok az yazar kırsal kesimin sorunlarına veya yaşamlarını bu alana bağlamış milyonlarca insanın, küçük çiftçinin karşılaştığı sorunlara ve sorunlara dikkati çekmiştir. Görünüşte, Asya'daki küçük çiftçiler, Afrika kıtasındakilere nazaran daha kötü durumdadır ve sorunları daha fazla ilgi çekmektedir. (Ör. 4. Sen, 5. Manuba, 6. Mohan, 7. Kogi) Bununla birlikte, 8. Choudry, 9. Kaul ve 10. O'Neill ise Afrika'daki kırsal kesimin problemlerine değinen yazılar yazmışlar, özellikle son ikisi ergonomiye değinmişlerdir.

Sanayileşme yolunda gelişmekte olan ülkelerde, mesleki güvenlik ve sağlık konularının bu denli göz ardı edilmesinin en önemli nedeni, kolayca sağlanan ucuz ve nitelsiz işgücü ve gelişmiş ülkelerde kabul edildiği gibi işgücünü ekonominin değerli bir ögesi olarak görmemektir. Leamon'a 11. göre çalışanlara sunulacak özendiriciler; sigorta, tazminat, işe alma ve devamsızlık maliyetlerine ve diğer işletme giderlerine bağlıdır. Kırsal kesimde bu durum ("kayıt dışı sektör" olarak da adlandırılmakta), özellikle geçimini ancak sağlayan ailelerde, planlı istihdam yoksunluğu yüzünden daha da kötüleşmektedir. Gelişmekte olan ülkelerde, tarım işçilerinin çoğunluğu, serbest statüde çalışan en geniş meslek grubunu oluşturmaktadır, ayrıca, çalışma koşullarından dolayı, ofis, fabrika veya madende çalışanlara göre, özel tedavi gerektiren daha farklı sağlık ve güvenlik tehlikeleri ile yüzleşmektedir. Bu yazı ergonominin önemini ve özel tedavi yöntemlerine katkısını vurgulamak için hazırlanmıştır, iş kazası ve tehlikeler 3 kategoride incelenir:

1. Aletlerin ve donanımın kullanım yöntemi, yanlış kullanımı
2. Beden duruşu, kaslar ve iskelet rahatsızlıkları
3. Böcek zehiri ve bulaşıcı etmenlere karşı korumasız olmak.

ALET VE DONANIM

Tarım sektöründe öne çıkan özellik, basit alet ve donanımların, hatta o iş için tasarlanmamış, uyduruk aletlerin işçiler tarafından kullanılmasıdır.

En çok rastlanan: çapa, pala ve oraktır. Bunlar, temelde saplı bıçaklardır ve hareket eden bölümleri olmadığından tamamen kullanıcının mahareti ve gücüne göre iş görürler. Aletlerin kullanımından kaynaklanan kazaları (ör. kesikler ve morarmalar) saymazsak, mesleki rahatsızlıkların çoğu, yanlış beden duruşundan kaynaklanır. McNeill ve O'Neill'in (12) yaptıkları bir araştırmaya göre, Ghana'da Brong Ahafo bölgesinde, çiftçilerin % 79'u pala ve bıçak yaraları, % 57 si ise çapa yaraları almıştır.

Yoksulluk sınırındaki çiftçi ve kırsal kesim işçileri için (ki bunlar daha gelişmiş aletlere sahiptirler) motorlu veya elle kullanılan kesme ve harman dövmeye makineleri önemli bir risk kaynağıdır. Mohan ve Patel'in (13) Kuzey Hindistan'da yaptığı bir araştırmaya göre, 576 kazanın % 47 si bahçıvan beli ve çapa kullanımı, % 13 ü ise kesici ve harman dövmeye alet kullanımı sonucu ortaya çıkmaktadır. Fakat, yarının ciddiyeti göz önüne alındığında ve hafif yaralanmalar göz ardı edildiğinde, kesici aletlerin yol açtığı çok ciddi kazalar, çapa veya bellerin sebep olduğu kazalardan 4 kat fazladır.

Bu tür sorunların üstesinden gelmek için, el ve ayakları korumak üzere harman biçme makineleri daha iyi tasarlanmalıdır. Özellikle kesme işlemine katılan çocuk sayısının fazlalığından dolayı, erişim ve koruma faktörlerine çok dikkat edilmelidir.



BEDEN DURUŞU

Uzun süreli, eğilerek yapılan işler, belkemiğine aşırı yüklenme ve bir uzvu tekrarlanan hareketlerle uzun süre kullanmak, insan vücudunda kas ve kemik sorunlarına yol açmaktadır. ILO(Uluslararası Çalışma Örgütü)'nun da belirttiği gibi (14) beden duruşu, tarım işinde kullanılan aletler ve görsel gereklilikle belirlenmektedir.

Tarım sektöründe yapılan çok sayıda araştırmada, çalışanlar, çapa veya ekim yaparken uzun süre eğilme sonucu sırt ağrılarında şikayet etmektedir. Sekimpi bu konuda (15) "el aletlerinin daha ergonomik tasarımı insanların insan vücudundaki kas ve kemik hastalıklarını azaltacaktır" demiştir. Ancak, Rainbird ve O'Neill'in (16) incelemelerinde sözettikleri gibi, bu konuda küçük çiftçilik sektöründe çok az yazılı kanıt

bulunmakta, eldeki bilgiler daha çok diğer sanayi kollarından elde edilmektedir. Özellikle kadınlarda, baş üstünde yük taşıma, kas ve kemik rahatsızlıkları için bir risk faktörü oluşturmaktadır, boyun ve sırt ağrıları şeklinde kendini göstermekte, farklı taşıma yöntemleri kullanıldığında ise hafifleyip, ortadan kalkmaktadır.



HAŞERE İLAÇLARI

Tarımda kullanılan ilaçlar, küçük çiftçi sağlığını tehdit eden en önemli faktörlerden biridir ve Bull'un (17) araştırmasında belirttiği gibi ölüme yol açabilir. Araştırma 20 yıl önce yayınlanmış olsa da, ilaç kullanımı gitgide artmakta fakat küçük çiftçiler bu yöntemin tehlikeleri ve alınması gereken önlemler konusunda hemen hiç eğitilmemektedir. Bu eğitim, üreticilerin ve satıcıların olduğu kadar kullanıcıların, da sorumluluğundadır, fakat kayıt dışı sektörlerde sık rastlanılan kural dışılık sonucu, ilaçların kontrolsüz ve aşırı kullanımı çok yaygındır.

İlaç kullanırken, kişisel koruma yöntemleri en etkin yoldur fakat uygun giysi ve gereç tasarımı olmaması ve maliyetin yüksekliği korunmayı olumsuz yönde etkilemektedir. Tasarımda ergonomi çok önemli bir faktör olarak ortaya çıkmakta ve kullanıcı testlerinden sonra üretim önem kazanmaktadır. Her aletin ambalajı içinde kullanım kılavuzları güvenlik ve uygun kullanım sağlayacaktır (ör. sulandırma yöntemleri). Okuma yazma bilmeyenlere ise göstererek eğitim vermek ergonomi konusunun önemini vurgulamaktadır.

SONUÇ

Bu yazıda, en fazla çalışan sayısına sahip olması nedeniyle başta tarım sektörü olmak üzere, kırsal kesimde

üç ana meslek, sağlık ve güvenlik sorununa değinildi.

Diğer sorunlu alanlar, örneğin bulaşıcı hastalıklar veya parazitler yoluyla ortaya çıkan hastalıklara (HIV/AIDS dahil) bu kısa makalede konu dışı olduklarından değinilmemiştir.

Bu üç sorun da, yukarıda sözü edilen sağlık ve güvenliği tehdit eden öğelerin azaltılması için gereken ergonomik müdahalelerle giderilecektir.

Yazar, bu müdahalelerin başarısının diğer profesyonellerle takım çalışmasına ve hiç kuşkusuz hedef kitlelerin katılımına bağlı olduğuna inanmaktadır. Sanayileşmiş ülkelerde ve daha az da olsa, gelişmekte olan ülkelerin resmi işyerlerinde, ergonomik müdahaleler, ekonomik ve etik açıdan haklılık gösterir; hatta yasa koyucular tarafından istenirler. (Bkz.Mbakaya (18). Gelgelelim, kırsal kesimde bu durum yoktur.

Mesleki sağlık ve güvenlik konularında çalışan profesyoneller ve ergonomistler için bu sektöre nüfus edebilmek neredeyse bir meydan okumadır, fakat yazar kuvvetle inanmaktadır ki, tamamen yokedilmese de ciddi mesleki sağlık tehditi ve kazalar, ergonomik tasarımların geliştirilmesi ve tanıtımıyla çok azalacaktır. Bu sektörde çalışanların hastalık veya kazalara teslim olma yüzdesi çok düşecektir.

Bu durumda en son sorulacak soru, ergonomi ile mesleki tıp nasıl bir araya getirebilir ve verimli bir sonuç alınabilir? Aynı konuya Stubbs (19) ve Roetting - Luczak (20), farklı bir içerikte olsa da, değinmişler; biraz hayal gücü ve esin(ilham) ile ortak bir çabanın olasılığını anlatarak, özellikle Afrika ve diğer gelişmekte olan ülkelerin zarar gören halklarına çok yarar sağlayacağını belirtmişlerdir.

Myers J. Occupational health in developing American Journal of Industrial Medicine

References

1. Christiani DC, Durvusala R, countries: review of research n 1990:17:393^A01.
2. El-Batawi MA. Special problems of occupational health in the developing countries. in: Schilling RSF, ed. Occupational health practice 2nd edition, Butterworths, 1981:27.
3. Eijkemans G. WHO and ILO joint effort on occupational health and safety in Africa. Afr Newslett on Occup Safety and Health 2004; 14:28-9.
4. Sen RN. Application of ergonomics to industrially developing countries. Ergonomics 1984;27:1021-32.
5. Manuaba A. Application of ergonomics to cope with strenuous and hazardous work in agriculture, forestry, plantation and cottage industries. in: Proceedings of the international Symposium on ergonomics in developing countries, Jakarta, November 1985. ILO, Geneva.
6. Mohan D. Injuries and the 'poor' worker. Ergonomics 1987;30:373-7.
7. Kogi K. Work improvement and occupational safety and health management systems: common features and research needs. Industrial Health 2002;40:121-33.
8. Choudhry AW. Occupational health in agriculture. East African Newsletter on Occupational Health and Safety 31 December 1989; 3:16-9.
9. Kaul RN. Labour in agricultural production in Asia and Africa and the need for ergonomics interventions. in: Proceedings of the XXV CIOSTA-CIGR V Congress, Wageningen, May 1993:20.

10. O'Neill DH. Ergonomics in industrially developing countries: does its application differ from that in industrially advanced countries? Applied Ergonomics 2000;31:631-40.
11. Leamon TB. The future of occupational safety and health. International Journal of Occupational Safety and Ergonomics 2001;7(4):403-8.
12. McNeill MB, O'Neill DH. Occupational disorders in Ghanaian subsistence farmers. in: Hanson MA ed, Contemporary Ergonomics, 1998, Taylor and Francis, London:592.
13. Mohan D, Patel R. Design of safer agricultural equipment: application of ergonomics and epidemiology. International Journal of Industrial Ergonomics 1992;10:301-9.
14. ILO. Guide to health and hygiene in agricultural work. ILO Publications, Geneva, 1979.
15. Sekimpi DK. Occupational health services for agricultural workers. in: Jeyaratnam J ed, Occupational health in developing countries, 1992, Oxford Medical Publications: 31.
16. Rainbird G, O'Neill D. Occupational disorders affecting agricultural workers in tropical developing countries. Applied Ergonomics 1995;26(3):187-93.
17. Buli D. A growing problem: pesticides and the third world poor. Oxfam Print Room, 1982.
18. Mbakaya CFL, Onyoy HA, Lwaki SA, Omondi OJ. A survey on management perspectives of workplace health and safety practices in Kenya. Accident Analysis and Prevention 1999;31:305-12
19. Stubbs DA. Ergonomics and occupational medicine: future challenges. Occupational Medicine 2000;50(4):277-82.
20. Roetting M, Luczak H. Ergonomics as an integrating constituent in occupational safety and health — past, present and future. International Journal of Occupational Safety and Ergonomics 2001;7(4):507-26.

-
- * **Honorary General Secretary of the Ergonomics Society Çev.: Yasemin ÜNAL**
 - * **African Newsletter on Occupational Health and Safety Vol. 15, No. 1, Nisan 2005, s.20-23**



İKİ DAKİKA DÜŞÜN (Sayfa 31'in yanıtı)

Ne yapılmalı?

Basınçlı hava dikkatli bir şekilde kullanılmayacak olursa, hortum kıvrılarak ani yaralanmalara yol açabilir. Temizlik için bu yöntem seçildiğinde, parçacıklar etrafa dağılıp işçinin üzerine sıçrayabilir; ilgili sahada toz birikebilir ve ciddi sağlık sorunlarının ortaya çıkmasına yol açabilir. Bu nedenle suyun yer aldığı temizlik yöntemleri kullanılmalı, fabrika içindeki tüm çalışma birimlerine vakumlu temizleyiciler (elektrik süpürgesi) konmalı ve işçilerin bu malzemeleri kullanmaları sağlanmalıdır.

Teknik olarak basınçlı hava ile temizlenmesi zorunlu ise, bu işi yapan işçi ve etrafta bulunabilecekler, eldiven, koruyucu gözlük, onaylı toz maskesi ve iş tulumu kullanmalı; yüksek düzeyde basınçlı hava ile asla cilt ve elbise temizliği yapılmaya kalkışılmamalıdır.

TOPLUM

KASTAMONU YAZILARI: 5

Kışlar, Kuşlar, İnsanlar

Erdoğan BOZBAY*

Çocukluğumdan beri önüne geçemediğim sevgilerden birisi de kuşlardır. Özellikle kış günlerinde onlara yem vermek bir tutkudur benim için. Cıvıltıları yaşam sevincimi, sabırları, zorluklara katlanma direncimi, uçuşuz bucaksız gökyüzüne yükselişleri, hayal gücümün sınırsızlığını anımsatır bana. Hayranlığım daha bir artar. İşte bu güzel yaratıkların, zorlu kış şartlarına yenik düşmelerini, pusuda bekleyen güçlülere av olmalarını içime sin-diremem. Hele balkonuma hatta pencereme kadar korkusuzca sokularak, umut dolu bakışlarla yem beklemelerine asla dayanmam. Yere düşen ilk karla birlikte benim de kuşları yemleme törenlerim başlar. Çoğunlukla ekmekle hallederim o işi. Bayat ekmekleri, özellikle de kabuk kısımlarını, kuşların boğazına takılmasın diye öylesine küçük parçalara bölerim ki... Ara sıra kırık buğday, bulgur verdiğim de olur. Haliyle oturduğumuz evlerin balkonları minik konuklar yüzünden pek temiz durmaz. Ne olursa olsun onların, insanın içini donduran böylesine soğuk zor koşullarda açlıktan ölmemeleri için verdiğim yiyecekleri keyifle kursaklarına indirişleri her şeye değer. Ama okuduklarım ve gördüklerim tüm keyfimi, sevincimi alıp götürmeye yeter. Acımasız bazı insanlarca(!), akla hayale gelmeyecek zehirli yem ve hain tuzaklarla, yaban hayvanları soykırım yapılırcasına telef edilir. Ardından da soyları tükeniyor diye hamasi nutuklar çekilir. Tüm bunlar, timsah gözyaşlarından öte bir anlam taşımaz.

Gerçi, bazı sivil toplum örgütlerince, yaban hayatı koruma adına örnek girişimlere öncülük edilmeye, katliamcılar engellenmeye çalışılsa da çabalar şimdilik yetersizdir.

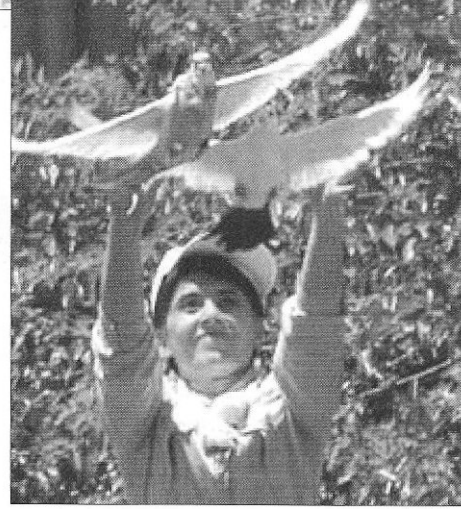
#

Gelelim Kastamonu'nun şanslı kuşlarına... Eski alışkanlığımı burada da sürdürmeye niyetleniyorum. Bayat ekmek, buğday atıyorum bahçeye. Yemek için bir tek kuş gelmiyor nedense. Günlerce durum hiç değişmiyor. Doğrusu, bu duruma bir anlam veremiyorum. Ama yine de bahçeye-oturduğum evin balkonu yok da- bir şeyler atma geleneğinden de bir türlü vazgeçemiyorum. Belki bir gün...

Derken bir gün, erken saatlerde çarşı tarafına gitmem gerekiyor. Yollar henüz hareketlenmemiş. Arabalar seyrek, insanlar tek tük. O da ne, her ağacın altı öbek öbek kuş dolu. Ortalık bayram yerine dönmüş adeta. Serçeler, sığırcıklar ve diğerleri... İnsanlara da öylesine alışmışlar ki. Pek ürkükleri filan yok. Yanına yaklaşınca biraz tedirginleşip, ürküyorlar. Birkaç kanat vuruşuyla havalanır gibi yapıp tekrar yemlerine dönüyorlar. Evet her ağacın altı çeşitli yemlerle donatılmış şölen sofralarına benziyor. Şaşıyorum. O an beni bir merak sarıyor ki sormayın. Acele tarafından bu işin esrarını çözmeliyim. Ve yapacağım işi filan unutup, en yakındaki dükkana yöneliyorum. Orta yaşlı bakkaliye sahibi gülümseyen bir yüzle karşıyor beni. Lafı fazla uzatmadan merakımı sözcüklere döküyorum. **"Kuşlara yemleri kim veriyor acaba?"** Soruyla birlikte gülümseyen yüzü daha bir sevimli hal alıyor. Sorumu soruyla yanıtlıyor. **"Hiç söylenir mi kimin verdiği? O zaman ne anlamı kalır iyilik yapmanın!"** Üstü kapalı verdiği yanıtı almanın rahatlığıyla, teşekkür ederek dükkandan ayrılıyorum, itiraf etmeliyim ki, kuşlar yerel yönetim yada bir sivil toplum kuruluşu tarafından besleniyor diye düşünmüştüm. Sorum da o yöndeydi haliyle. Olsun, kimlerin beslediği önemli değil aslında. Artık geceleri daha rahat uyuyabilirim. Çünkü, kış ne kadar sert geçerse geçsin Kastamonu'da onları besleyen duyarlı birçok insanın varlığı içimi ısıtıyor. Yaptıklarının kimseler tarafından bilinmesini istemeyecek kadar da incelikli, onurlu, alçak gönüllüler. Üstelik bu insanlar; yaptıkları en küçük iyiliklerin ardından, en şık giysileri, en görkemli takıları, en sevecen(!) tavırlarıyla gazete ve televizyonlarda boy gösteren, hava atan, yalnızca tribünlere oynayanlara da hiç mi hiç benzemiyorlar...

* Jeomorfoloğ

Fişek Enstitüsü Çalışan Çocuklar Bilim ve Eylem Merkezi Vakfı Yönetim Kurulu Üyesi



ve

YAŞAM

İnsanoğlunun Geçmişi

Cihat UYSAL*

İNSANOĞLUNUN GEÇMİŞİ

*biz yeni bir hayatın acemileriyiz
bütün bildiklerimiz yeniden biçimleniyor
şiiirimiz, aşkımız yeniden,
son kötü günleri yaşıyoruz belki
ilk güzel günleri de yaşarız belki
kekre birşey var bu havada
geçmişle gelecek arasında
acıyla sevinç arasında
öfkeyle bağış arasında*

...

cemal süreya

Dünya üzerinde insanoğlunun bugün eriştiği nokta gelişme kavramının içini boşaltacak kadar düşündürücü bir içerik taşıyor. Günlük yaşam, insanların yaşamdaki beklentileri, yapılan büyük projelerin oluşumundaki hovardalık bunu düşündürüyor. Bu nedenle, insanoğlunun geçmişini iyi analiz etmeden, yaptıklarını doğru anlamlandırmanın eksik olacağını düşünüyorum. Yapı yapma kültürü için de aynı yolu izlememiz gerekiyor. Dünyanın gidişinden memnun insan sayısı giderek azalıyor. Kendini kandırabilmesi de giderek zorlaşıyor. Üstelik, bu konuda sorgulanması gereken en önemli sektör, insanoğlunun yeryüzündeki varlığını en somut biçimde ortaya koyan yapı sektörüdür. Yapı ve çevresindekiler ile ilgili sorunlar neredeyse, dünya üzerinde yaşayan herkesi rahatsız ediyor. Yerleşim alanları, sanayi üretimi yapılan bölgeler için yüzyıllardır öngörülen çözümler bazen uygulanmadan, bazen de uygulama sonunda ortaya çıkan sorunlar nedeniyle sürekli eleştirildi. Şimdiye değin sorunları tanımlama çabaları bile, yaşamdaki değişimden daha sahipsiz kaldığı için yaşama olanağı bulamadan kullanılmaz, çözüm olmaktan uzak bir konuma düştüler. Yapılar teker teker ele alınarak iyiyi, güzeli aramakla geçti. Sadece yapı yapmanın öne çıkarılarak, tek hedef haline gelmesi yaygınlaştıkça, biriken sorunlar pek ayırdına yarılamadan hızla birikti, çoğaldı.

Bugün, insanlık tarihindeki oluşumu (bilindiği kadarı ile) başlangıcından bugüne şöyle kaba bir değerlendirme ile gözden geçirecek olursak, yeryüzünde varlığını belli ettiğini, hatta bu konudaki becerisini (!) abarttığını, hastalıklı davranış sergilediğini görüyoruz. İnsanoğlunun adına uygarlık tarihi diye adlandırdığımız geçmişi bu açıdan bakıp, değerlendirmek hiç de abartılı gelmiyor bana.

Önce yapı yoktu. Hani çoğu başlangıç önce şu vardı, bu vardı diye seslenir ya. İnsan denilen canlı için böyle bir başlangıç sözkonusu olmamış. Adeta kapının önüne bırakılmış bebekler gibi, hatta önüne bırakılacak bir kapı bile yok iken ortaya çıkmış. O herşeyi baştan kendi oluşturmuş. Böyle bir geçmişi yaşamış olması, belki de sonradan görmeler gibi insanoğlunun genlerine işlemiş. Doyumsuz, açgözlü, görgüsüz, gerektiğinde acımasız, vahşi olabilmesinin temel açıklamalarından biri bu olabilir. Evet, ilk önceleri yani, evrim sürecinde henüz yeryüzünün acemisi bir canlı iken insanoğlunun varlığından başka hiçbir şeyi yok imiş. Üstelik, bugünkü bilgilerimize göre, nerede ise yok olacak kadar azaldıkları bir dönemi de atlattıkları tahmin ediliyor. İnsanoğlunun yaptıkları, yaptıklarını unutma beceri-si(!) ciddi olarak düşünölmeye değer. Öyle ki, yaptıkları, yapacaklarının güvencesi olmuş gibi görünüyor. Yarattığı sorunları hep bir sonraki nesillere miras bırakması onun temel özelliklerinden birisi. Ben eskiden bu konuda çok iyi niyetli düşünüyordum. İnsanoğlunun sorunlarını çözmesi için bireyin etkin yaşam süresinin yetmediğini düşünüyordum. Bu düşüncemin pek o kadar inandırıcı olmadığı konusunda kendimi kandırmaya hep hazır buldum. Bu eğilimim, insanoğlunun da ortak eğilimidir diye de düşünölebilir. Oysa, zaman zaman bu düşüncelerimde ciddi yanlışlar olabileceğini düşünüyorum. Örneğin, insanoğlunun ömrünün uzamasının sorunların çözümünü kolaylaştırmayacağını, daha da karmaşık hale gelip, içinden çıkılmaz sonuçları arttıracığını düşünmekten kendimi alamıyorum.

* Mimar, Y. Müh.

SOSYAL POLİTİKA

Türkiye'de Kırsal Kesimde ve Tarımsal Üretimde Kadın

E. Özlem ÖZÇATAL*

GİRİŞ

Kadınların kırsal kesimde, dolayısıyla tarımsal üretimde önemlerini tüm ülkelerde gözardı edilemeyecek boyuttadır. Gelişmekte olan ülkelerde, kırsal kesimde istihdam edilen kadınların çoğunluğu tarım sektöründe yer almaktadır. Kırsal kesimde kadın, annelik görevi, ev ve tarım işleri ile daha fazla sorumluluk üstlenmiştir. Güney Sahra'da yiyecek üretiminin % 70-80'i Asya'da % 65'i, Güney Amerika'da % 45'i kadınlar tarafından yapılmakta; kadınların yemek, temizlik, çocuk bakımı ile tahıl ve hayvansal üretim için ayırdıkları toplam zaman günde 19 saate ulaşmaktadır (Kasnakoğlu, 2000). Gelişmiş toplumlarda endüstriyel olarak hazırlanan birçok yiyecek, giyecek, gelişmekte olan ülkelerdeki kırsal kesim kadını tarafından üretilmektedir. Bu işler kadınlar tarafından evde yapıldığı için, daha çok ev işi olarak tanımlamakta, üretken iş sayılmamaktadır (Sirman, 1991). Bu nedenle kadın işgücünün katkısı ulusal hesaplarda olduğundan az gösterilmektedir (KSSGM, 1999). İstatistiklerde ücretsiz aile işçisi olarak görülen emek, karşılığı ödenmemiş kadın emeğinden oluşmakta ve tarımsal üretimin önemli miktarı, bu emek tarafından üretilmektedir. Nüfus artışı, kırsal alandan erkeklerin göç etmesi, kadınların yükünü artırmaktadır.



★ Mustafa Demirbaş, "Harman İzi",
Kastamonu - 2001

• Mustafa Demirbaş, "Harman İzi" Kastamonu - 2001

Kırsal Kesimde Kadın

Türkiye'de kırsal kesimde kadınlar temizlik, çocuk bakımı, ekmek yapma, gıda, beslenme gibi ev işlerini yapmakta diğer taraftan bitkisel ve hayvansal üretim, el sanatları etkinlikleri, pazarda satmak için mal üretimi, tarımdışı ücretli işçilik gibi faaliyetlerde de bulunmaktadır. Ancak kadının bu etkinlikleri kapalı aile ekonomisi içinde kaybolmakta, kadın bağımsız olarak emeğinin içinde kaybolmakta, kadın bağımsız olarak emeğinin karşılığını alma ve kullanma olanağında hukuken olmasa da uygulamada yoksun bulunmaktadır. Bu durumda bağımsız ücret kazanan kesime girmeyen fakat ekonomik açıdan üretim etkinliği olan işleri yapan kadın, geleneksel değerlerin yaygın olduğu kırsal kesimde çalışan kadın statüsüne sahip değildir. Yaptığı ev dışı iş, kırsal yapılanma modelinde ev işinin uzantısı olarak görülmekte ve çoğunlukla ekonomik faaliyet sınıfına alınmamaktadır. (KSSGM 2000).

Türkiye'de kadınların tarım kesiminde özellikle köy yaşamında erkeğe oranla daha fazla çalışması, içinde doğup büyüdüğü sosyal değerler açısından doğal sayılmaktadır (Yıldırak, Gülbuçuk,1988). Aile içinde kadının konumu, kız çocuk olarak doğumu ile başlamaktadır. Kız çocuğu, eş, anne rollerine göre yetiştirilirken, erkek çocuk ailenin geçimini sağlayacak, aile reisi olacak biçimde toplumdaki beklene rollerine göre yetiştirilmektedir. Bu bağlamda, kadının, istihdamdaki konumu, kırsal kesimde yükü ne kadar ağır olursa olsun, asıl özne olan erkek yanında, onu tamamlayıcı bir ikinci özne konumudur (Aziz ve diğerleri, 2000)

Tarımsal Üretimde Kadın

2003 yılı Devlet İstatistik Enstitüsü Hane İşgücü Anketi sonuçlarına göre çalışan nüfusun % 33,9'u tarım sektöründe çalışmakta, % 18'i sanayide ve % 48'i hizmet sektöründe çalışmaktadır. Ülke genelinde toplam



işgücüne katılma oranı % 48,3 olup, bu oran erkeklerde % 70,4 kadınlarda % 26,6' dır. Kırsal alanda ise, toplum işgücüne katılma oranı % 55,5 olup, oran erkeklerden % 72,9, kadınlarda % 39'dur. Ayrıca kırsal alanda istihdam edilenlerin % 69,4'ü tarımda olup, bu oran erkeklerde % 55,5 kadınlarda ise % 89,1'dir. Kırsal alanda alan da kadınların tamamına yakını tarımda istihdam edilmektedir (Gül-çubuk, 2005). Bu oranlarında gösterdiği gibi kadının tarımsal faaliyetlere katılması sözcüğü yerine omuzlama deyimini kullanmak daha yerinde olacaktır (Sekin,1998). Kadın, Türkiye'de kırsal kesim ekonomisini ayakta tutan temel güçtür.

Kadınların ücret konumlarına göre dağılımına bakıldığında % 81, 4'ü ücretsiz aile işçisi, % 15, 9'u kendi hesabına veya işveren, % 2, 4'ü ise ücretli veya yevmiyeli olarak çalışmaktadır. Tanımsal üretim süreçlerine aktif olarak katılan kadınların etkinliklerinin küçük bir bölümü gerçek bir çalışma olarak kabul edilmekte, yapılan işlerin büyük bölümü, kadının geleneksel rol ve görevleri gereğince yerine getirmesi zorunlu görülen etkinlikler olarak değerlendirilmektedir (Gülbuçuk, 2005).



★ Doğanay Sevindik, "Öbek Öbek", Mardin - 1997

• Doğanay Sevindik, "Öbek Öbek", Mardin – 1997

Kırsal kesimde çalışan kadınların çoğu (% 81,4'ü) ücretsiz aile işçisi konumundadır. Bu nedenle ekonomik bağımsızlığı yoktur. Ürünün satışından aldığı gelir kocaya aittir. Babasının evinden getirmediği her şey eşinin mülkiyetindedir. Topraksız ailelerde ise mevsimlik tarım işçilerinin büyük çoğunluğunu kadınlar oluşturmaktadır. Yazın sıcak kışın soğuk havalarda zor koşullarda çalışan kadın işçiler erkek işçilere göre daha düşük ücretler almaktadır (Sekin, 1998).

Büyük işletmelerde kadınlar tarlada çalışmazlar. Tarımsal üretimin, üretime doğrudan katılma işleri dışındaki (üretim karar verme, yönetim ve denetleme ve pazarlama gibi) işler erkeğin işidir. Erkeğin yeterli olamadığı yerlerde kadının, sınırlı olsa, yönetim ve denetleme görevi vardır. Orta büyüklükteki çiftliklerde erkekler makineleşmiş işleri ve pazarla ilişkileri yürütürler; kadınlar ise emek yoğun işleri üstlenirler. Küçük çiftliklerde ise erkekler tarım-dışı gelir kaynakları ararken, kadınlar emek yoğun tarımsal üretimi yürütürler. Gerek bu tür toprakların sahibi olan ailelerde, gerekse orta büyüklükte toprağı olan ailelerde çeşitlenmiş bitki ya da sanayi türü tarım yapılması durumunda kadın, el emeğine dayalı çapa, hasat gibi işleri yapma durumunda kaldığından, çalışma yükü, erkeğe göre daha fazladır. Topraksız ya da yetersiz torağı olan aileler ise gerek kadın, gerekse erkeğin geçim için başkalarının işlerinde çalışmaya gereksinimleri vardır. Bunun için de erkekler, -zaman zaman kadın da- ya mevsimlik işgücü olarak buldukları köyde veya çevrede ya da bölgelerinde çalışırlar. Bu tür ailelerde kadın, sınırlı olarak üretme durumunda kaldığı emek yoğun tarla,

bahçe ve hayvanlarla ilgili işleri yapmakla yükümlüdür (Çakmak, 1994).

Bütün bunlara bakılarak, tarımsal üretimin her zamankinden daha fazla kadınların sırtından olduğu söylenebilir. Kırsal kesimde hangi biçimde olursa olsun, kadın emeğinin bilgi ve teknolojiyi gerektirmeyen niteliksiz işgücü olarak genelde değerlendirildiği ortaya çıkmaktadır. " Niteliksizlik ", genelde tüm kırsal kesim (çiftçi) insanı için geçerli olmakla birlikte, erkeğin "çiftçi" olarak adlandırılması, geleneksel yapı içerisinde tarımsal üretimdeki tüm gelişmelerden doğrudan ya da dolaylı haberdar edilmeleri; zaman zaman sınırlı da olsa eğitimden geçmeleri, erkek çiftçilerin "görünürde nitelikli" olmaları sonucunu vermektedir. Kadınlar ise, aynı süreçlerden geçmelerine karşılık, tarımsal işlerde "nitelikli" olarak sayılmamaktadır. Tarımsal üretimde bulunan kırsal kesim kadınının uğraş alanı ile ilgili üretim konusunda eğitim görmesi, yine tarımsal üretimin hem yapılanmasını hem de pazarlamasını sağlayacak kooperatifleşmeden yararlanması, ilgili kurum ve kuruluşlardan kredi alması gibi olgu ve süreçlerde kadın, ya hiç yer almamakta; ya da çok sınırlı durumlarda konularında yer almaktadır (KSSGM, 2000).

Kadınlar tarımsal ürünlerin yetiştirilmesinde değişik aşamalarda değişik yoğunluklarda yer almaktadır (Saito ve Spurling, 1992). Örneğin, buğday, arpa gibi tarım ürünlerinin üretiminde kadın emeği pek kullanılmazken, sebze üretiminin değişik aşamalarında kadınlar yoğun olarak yer almaktadır. Meyve üretiminde hasat aşamasında kadın emeğine gereksinim duyulur.



★ Mustafa Demirbaş
"Minik Çobanlar",
Kastamonu - 1999

• Mustafa Demirbaş "Minik Çobanlar", Kastamonu - 1999

Bazı ürünlerde kadının üretime katkısı, erkeklerden daha fazladır. Doğu ve Güneydoğu Anadolu'da yapılan bir çalışmaya göre buğday üretimi / tamamen erkeklerce yapıldığı halde, şeker pancarı üretiminde kullanılan emeğin % 7'si kadın emeğidir. Kayısı üretiminde ise kadınların katkısı % 26 ile sınırlı kalmıştır (Ertürk, 1995). Bir ürünün üretimdeki değişik aşamalarında yalnızca kadınlar, yalnızca erkekler veya kadın ve erkekler birlikte yer alabilmektedir. Tarla hazırlığı, gübreleme, ilaçlama gibi etkinliklerde genellikle erkekler tarafından yapılırken; çapalama, ot yolma, ürünleri işleme kadınlar tarafından yapılan etkinliklerdir. Sulama, harman ve pazarlama etkinlikleri ise kadınlar ve erkekler tarafından yapılabilmektedir (Çakmak, 1994). Hayvan bakımı ile ilgili işlerden, ev ve yakın çevresinde olanlar kadınların işidir. Türkiye'de kadınlar, genellikle büyük ve küçük baş hayvanların beslenmesi, sağılması, ahırların temizlenmesi ve süt, peynir gibi hayvan ürünleri nin yapımından sorumludur (FAO, 1195).

SONUÇ

Türkiye'de tarım sektöründe, ekonomik olarak faal kadın nüfusunun %89,1'i her türlü güvenceden yoksun ücretsiz aile işçisi statüsündedir. Bu durumda bağımsız ücret kazanan kesime girmeyen, fakat ekonomik açıdan üretim etkinliği olan işleri yapan kadının emeği tarım alanında görünmez olmaktadır. Ayrıca emeğin verimliliği açısından, kadınlar eşitsiz işlerde çalışmaktadır. Bu işler ise çağa yapmak, ot yolmak, hayvanların bakımı, sağılması, ahırların temizlenmesi gibi üretim sürecinin ağır işleridir. Kırsal kesimde kadınların gerek ev işleri gerek tarımsal etkinliklerde çalışması, kadınların statüsü ve sosyal durumlarında iyileşme yaratmamaktadır. Kadının emeği hem aile içinde hem de tarım işlerinde ikincil, görünmez olmaktadır. Kırsal kesimde kadınların rolü, statüsü, ekonomik katkıları konusunda, detaylı nitel ve

nicel bilgiler derlenmelidir. (Kasnakoğlu, 2000) kadınların kırsal alanda çalışmalarının görünür kılınması için, kadına ilişkin yapılan araştırmalar önemlidir, desteklenmelidir. Kadınların eğitim düzeylerini artıracak önlemler alınmalı, yayın organları, özellikle televizyon, ülke bazında kadının ekonomi ve tarımdaki rolünü vurgulamak için kullanılmalıdır. Kırsal alanda kadınların eğitim düzeylerini artıracak önlemler alınmalı, tarımsal yayım projelerinde doğrudan kadınlara yönelik eğitimler verilmeli, böylece kadınların statülerini geliştirmek ve gelir düzeylerini artırmak için yeni teknik beceriler kazanması mümkün olabilecektir. Kırsal kesim kadınlarının teknolojik destekler, düşük faiz ile kredi alabilme olanakları, örgütlenme, kooperatifler kurmaları sağlanmalıdır.



★ İbrahim Peynirci, "Tütüncü Kız", İnegöl - 2005

• İbrahim Peynirci, "Tütüncü Kız", İnegöl - 2005

ALTERNATİF SONUÇ :

Türkiye'de tarım sektöründe, ekonomik olarak faal kadın nüfusunun %89,1'i her türlü güvenceden yoksun ücretsiz aile işçisi statüsündedir. Bu durumda bağımsız ücret kazanan kesime girmeyen, fakat ekonomik açıdan üretim etkinliği olan işleri yapan kadının emeği tarım alanında görünmez olmaktadır.

Kadınlar, dolaylı olarak değil, bağımsız birey olarak sosyal güvenceye kavuşturulmalıdır. Bunun ardından, kadınlar, toplumsal yaşamın sağladığı tüm olanakları, kendi kararlarıyla ve kendi adlarına kullanabilmeleri için eğitilmelidirler. Kırsal kesim kadınlarının teknolojik destekler, düşük faiz ile kredi alabilme olanakları, örgütlenme, kooperatifler kurmaları sağlanmalıdır.

Ayrıca emeğin verimliliği açısından, kadınlar eşitsiz (dezavantajlı) bir konumdadır. Erkekler makineleşmiş olmuş, nitelikli işlerde çalışırken, kadınlar elle yapılan işlerde çalışmaktadır. Bu işler ise çağa yapmak, ot yolmak, hayvanların bakımı, sağılması, ahırların temizlenmesi gibi üretim sürecinin ağır işleridir.

Tarımda kadın-erkek arasında, nitelik gerektiren-gerektirmeyen roller biçimindeki, rol değişimi ortadan kaldırılmalıdır. Kadınların eğitimi sürdürülerek, nitelikli emek ögesi haline dönüşmeleri sağlanmalıdır.

Kırsal kesimde kadınların gerek ev işleri gerek tarımsal etkinliklerde çalışması, kadınların statüsü ve sosyal durumlarında iyileşme yaratmamaktadır. Kadının emeği hem aile içinde hem de tarım işlerinde ikincil, görünmez olmaktadır.

Araştırmalarla uygulama ve sorunları sık sık izlenmelidir. Alan araştırmaları yalnızca tanımlama ve gözlem araçları olmanın ötesinde, toplumun dönüştürülmesinde de etkin bir rol üstlenmelidir.

Kadınların eğitim düzeylerini artıracak önlemler alınmalı, yayın organları, özellikle televizyon, ülke bazında kadının ekonomi ve tarımdaki rolünü vurgulamak için kullanılmalıdır.

Hukuksal ve sosyo-ekonomik yönden kadın-erkek rollerinin eşitlenmesi için, yoğun özendirilmelere başvurulmalıdır. Tarımsal alandan başlayarak toplumda büyük dönüşümün gerçekleştirilebilmesinin anahtarı, kadını, doğuştan gelen haklarını kullanan "insan" konumuna yükseltmekten geçmektedir.

Kaynaklar

1. Aziz, A., 1981. Kırsal Kesimde Toplumsallaşma, TODAİE Dergisi, Sayı: 3.
2. Çakmak, N., 1994. Role of Woman in Turkish Agriculture, Ankara.
3. Ertürk, Y., 1995. Türkiye'de Sosyo-Ekonomik Gelişme ve Kırsal Kadının Sorunu, Ankara, T.C. Başbakanlık, KSSGM
4. FAO, 1990. Woman in Agricultural Development, Rome, FAO.
5. Gülbuçuk, B. Şengül, H., Aluftekin, N., Kızılaslan, N., Kılıç, M., "Tarımda İstihdam, Sosyal Güvenlik Uygulamaları ve Kırsal Yoksulluk". Türkiye Ziraat Mühendisliği VI. Teknik Kongresi 3-7 Ocak 2005, Ankara
6. Kasnakoğlu, Z., 2000, Türkiye ve Yakın Doğu Ülkelerinde Kırsal Kesimde Kadın İstihdamı DİE İstihdam

ve Eğitim Projesi.

7. KSSGM, 2000. Kırsal Alan Kadınının istihdama Katılımı.

8. Sekin, S., Kırsal ve Kentsel Alanda Kadın, Cumhuriyetin 75. Yılında Türkiye'de Kadının Durumu." TC. Başbakanlık Kadın Statüsü ve Sorunları Genel Müdürlüğü, TAKAV Matbaacılık Yayıncılık AŞ. Ankara, 1998.

9. Sirman, N: 1991. Gelişme Sürecinde Kırsal Kesim Kadını Yaklaşımlar ve Sorunlar", Kırsal Kesimde Kadının Statüsü: Sorunlar ve Çözüm Önerileri, Nisan, Ankara.

10. Özbay, F.,1992. Kırsal Kesimde Toplumsal ve Ekonomik Yapı Değişimlerinin Aile İşlerine Yansıması, SAİTO, K.A.,D.Spurling, Developing Agricultural Extension For Woman For Farmers

11. Yıldırak, N., Gülbuçuk, B., 1988. Kırsal Kesimde Cumhuriyet ile Başlayan Değişmeler", Cumhuriyetin 75. yılında Türkiye Tarım Sempozyumu, TMMOB-ZMO, 15-16 Ekim 1998, Ankara.

* **Ankara Üniversitesi Sosyal Bilimler Enstitüsü Araştırma Görevlisi**

• **İşaretili fotoğraflar Çalışan Çocuklar Fotoğraf Yarışması'nda ödül kazanmış olup; Fişek Enstitüsü Çalışan Çocuklar Bilim ve Eylem Merkezi Vakfı Arşivi'nden alınmıştır.**

BEYİN GÖÇÜ

Bir Başarı Öyküsü: İsviçre'deki Türk Göçmenlere Yönelik Dil Okulu

Şenay GOKBAYRAK*

senay nokta gokbayrak at fisek nokta org nokta tr

1960'lı yıllarda, Türkiye'den başta Batı Avrupa ülkelerine olmak üzere, artan dış göç olgusu ve ortaya çıkardığı etkiler tüm çevrelerde yoğun tartışmalara neden olmuştur. Özellikle göçmenlerin yaşadıkları toplumlara entegrasyon (kaynaşma) sorununun çözümüne yönelik, göç alan toplumlar tarafından bazı projeler geliştirilse de, söz konusu sorunların sürdüğü görülmektedir. Entegrasyona ilişkin sorunların başında, başta kadınlar olmak üzere göçmen topluluğunun görece eğitim düzeyinin düşüklüğü, dil, yol ve yordam bilmemeleri gelmektedir. Türkiye'de, dış göç olgusu ağırlıklı olarak bu sorunlar temelinde tartışılrsa da, beyin göçü adı ile bilinen nitelikli göç akımlarının da Türk göç tarihinde önemli bir yer tuttuğu bilinmektedir. Türkiye, söz konusu beyin gücünden, gerek ülke için, gerekse ülke dışında yaşayan göçmenlerin sorunlarının çözümünde çok değerli bir yere sahip olmalarına rağmen yararlanmayı düşünmemiştir. Bu amaçla başlattığımız "Beyin Göçünden Beyin Gücüne" projemizin çerçevesinde tanıştığımız İsviçre'de yaşayan Nezahat Doğan'ın, Türk göçmenlerin yaşadıkları toplumda, yaşam düzeylerini yükseltmek ve çağdaş uygarlığın nimetlerinden yararlanmayı öğretmek konusunda anlamlı bir örneğini oluşturduğu için sizlerle paylaşma istedik.

Nezahat Doğan, 36 yıl önce bir ilkokul öğretmeni iken, evlenerek göç etmiş İsviçre'ye. Türkiye'de öğretmen okulunda eğitimini sürdürürken Almanca öğrenmesi ve kendi deyişile şans eseri olarak İsviçre'nin Almanca konuşulan bölgesine yerleşmesi onun ileride yapacağı çalışmalarının ilk adımlarını oluşturmuş, İsviçre'ye yerleşmesi ile birlikte dil bilme avantajını kullanmaya karar vermiş. Öncelikle Almancasını geliştirerek, kurs öğretmenliği yapmak için gerekli sertifikayı aldıktan sonra, bir de arada Almanya'da Goethe Enstitüsü'nden diploma alarak, yetişkinler eğitiminde kurs idarecisi olmuş. 2001 yılında yaşadığı Winterthur şehrindeki göçmenlere yönelik entegrasyon dairesinde çalışmaya başlamış. Burada İsviçre'deki Türk dernekleri ile İsviçre resmi makamları arasındaki ilişkilerde anahtar kişi rolünü üstlenmiş. Entegrasyon dairesindeki çalışmaları sırasında, Türk göçmenlerin yaşadıkları sorunları daha yakından tanıma fırsatı bulmuş. Başta kadınlar olmak üzere, dil bilmemekten kaynaklı olarak evlerinin içinde izole olarak yaşayan göçmenlerin topluma bütünleşmesi çok düşükmüş. Bu bütünleşmenin geliştirilmesi için entegrasyon dairesi içinde Almanca kursu açmayı başarmış.

Özellikle kursa kadınların gelebilmesi için, ödeme kolaylıkları, ücretsiz çocuk bakımı, yerleşim yerlerine yakın bir yerde kursun düzenlenmesi gibi kolaylıklar sağlanmış.

Kurslara ilginin artmaya başladığı bir dönemde, entegrasyon dairesi bu kursların onların iş alanına girmediklerini, isterse bireysel olarak kursları sürdürebileceğini söylemiş. Bunun üzerine Nezahat Doğan, şu anki okulunu açmış. Okulda, kadın- erkek karışık olan sınıfların yanında, sadece kadınlara yönelik öğleden sonra sınıfları da bulunmaktaymış. Nezahat Doğan, okula gelme yönünde istekli olanların derslerden çok yararlandığını belirtiyor.

Dersler kapsamında yalnızca dil eğitimi verilmiyor; aynı zamanda, kursiyerlerin yaşadıkları kentin sosyal, kültürel dokusunu tanımları sağlanarak, kamu kurumlarının çalışmaları anlatılarak, kentli değerlerin benimsenmesine yardımcı olunmaya çalışılıyor. Almancayı öğrenen ve bir şekilde çalışma yaşamına girebilen kursiyerlerin diğer kursiyerler için motivasyon kaynağı olduğu da belirtiyor.

Oradaki Türk dernekleri aracılığıyla Nezahat Doğan, başta kadınlar olmak üzere olabildiğince fazla sayıda göçmenimizin kurslara katılımını sağlamaya çalışıyor. Ancak, bugünlere gelebilmek çok da kolay olmamış.

Okul açma fikrine karşı olan birçok İsviçre kurumu ile uğraşmak ve kurumların başlarında bulunan kişileri ikna edebilmek için aylarca git gel yaşanmış. Nezahat Doğan, kendisinin sosyal demokrat partideki tanınırlığı nedeniyle, bir çok kapının kişisel çabaları sonucu sanki hatır için açıldığını belirtmekte.

İsviçre'deki bazı makamların okula sıcak bakmamasında, "bizde yeteri kadar Almanca kursu var, oraya gelsinler, biz onlara olanak tanıyoruz" gibi yalınkat bir anlayış etkili olmuş. Nezahat Doğan'ın ısrarla anlatmaya çalıştığı ise, insanlarımızın uyum sorunlarının altında yalnızca Almanca bilmemenin yatmadığı...

Kentli bilinci, sosyal kurumlardan yararlanmanın artırılmasının en az Almanca bilgisi kadar önemli olduğudur. Çok az eğitimi olan kişilere Almanca öğretiminin önce Türkçe yapılması ve kentli değerlerin benimsetilmesi gereği, daha sonraki aşamalarda ise istenirse diğer kurslara gidilebileceği.

Sonuçta okul açılarak amaca ulaşılmış, şimdi de en büyük sorun olan sürdürülebilirlik ile uğraşmak durumundalar. Bu noktada, özellikle kurslara yönelik ilgiyi arttırmak en öncelikli sorun alanı. Kurs ücretleri başlangıçta ilgiyi çekmek için düşük bir düzeyde belirlenmiş. Sonra, İsviçre Devleti'nden yardım sağlanarak, saat ücretleri yarıya düşürülmüş ama yine de kurslara beklenen ilgi sağlanamamış.

Bu ay İsviçre'de yeni bir yabancılar yasasının çıkmasının dil bilmeyi çok daha önemli hale getirdiğini belirtiyor Nezahat Doğan. Yasaya göre, Almanca bilmeyenler İsviçreli olamıyor ve yeni gelenlerin de beş yıl içinde Almanca öğrenmezler ise oturma izinleri uzatılmıyor.

Nezahat Doğan, bu yeni düzenlemelerin kurslara olan ilgiyi artırıp arttırmayacağını merakla bekliyor. Bu arada, güzel bir haber olarak Zürih Başkonsolosunun kurslara ilginin artması için, çalışmalara destek olacağı haberini veriyor. Destek, kurslara devlet yardımının sürmesi için çok önemli. Çünkü, altı ayda bir projenin devamı için onay alınması gerekiyor. Önümüzdeki altı

ay için, entegrasyon dairesinden izin alınmış olması ise diđer güzel haber. Bu arada kentın yabancılar dairesi başkanının desteğinde yakında uygulamaya girecek bir yönetmekle, eğitim düzeyi düşük olan Türklerin, öncelikle söz konusu okulun hazırlık sınıfına gitmeleri, daha sonra ise hükümetin kurslarına devam etmeleri söz konusu.

Bu arada Winterhur'daki Türk derneklerin de desteğinin unutulmaması gerektiğinin altını çiziyor Nezahat Dođan. Derneklerin üyelerine gönderdikleri mektuplar ile okulun tanıtımına katkı sağlamaları daha fazla sayıda göçmene ulaşmak için büyük önem taşıyor. Kendi deyimiyle, okulu açmanın güç ama yaşatmanın daha güç olduğunu belirten Nezahat Dođan ve ekibine çalışmalarındaki başarılarının, katlanarak sürmesini ve yurt dışındaki beyin gücümüzün diđer üyelerinin de yaşananlara karşı sosyal duyarlılığını göstererek, sorunların çözümüne katkıda bulunmalarını diliyoruz.

*** A.Ü. Siyasal Bilgiler Fakültesi Araştırma Görevlisi**
Fişek Enstitüsü Çalışan Çocuklar Bilim ve Eylem Merkezi Vakfı Gönüllüsü

SOSYAL POLİTİKA

Çocuk Koruma Sistemi ve Suça Yönelen Çocuklar*

Özlem CANKURTARAN ÖNTAŞ*
Yüksel BAYKARA ACAR*

Giriş

Modern toplumlarda bireylerin toplumsal refahı yanında, sosyal kontrolü sağlamada sosyal refah hizmetleri, diğer sistemlerin yanında önemli bir fonksiyona sahiptir. Bu çalışmada sosyal refah sisteminin bir parçası olan ve Çocuk Hakları Sözleşmesi'nin uygulama koordinatörlüğünü üstlenen Sosyal Hizmetler ve Çocuk Esirgeme Kurumunun¹ suça yönelen çocuklar bağlamında mevcut uygulamaları tartışılmaktadır. Buna göre, çalışmada öncelikle tarihsel açıdan Türkiye'de çocuğa bakış açısı tartışılacak, daha sonra da bu tarihsel perspektif doğrultusunda bugünkü durum değerlendirilecektir.

Dünyada ve Türkiye'de Çocuğun Korunmasında Tarihsel Süreç

Tarihsel açıdan çocukluğun nasıl bir evrim geçirdiğine bakıldığında, Ortaçağ'da çocuklara minyatür bir yetişkin olarak davranıldığı görülmektedir. Sanayi devrimi sonrası ortaya çıkan burjuva sınıfının erkek çocuklarının tarihte ilk kez çocuk olarak algılanan grupta yer aldığı görülmektedir. Tıp bilimindeki ilerlemelerle ortalama yaşam beklentisindeki artış, davranış bilimlerindeki gelişmeler, çocukluğun yetişkinlikten ayrı bir dönemi içerdiği anlayışını getirmiştir. Öte yandan sanayi toplumlarında sosyal yükümlülükleri olan devletin, çocuğun korunmasında ailenin yanı sıra birinci derecede sorumluluk alması gerektiği anlayışı, yani paternalist anlayış, yaygınlaşmıştır. Böyle bir bakış açısının gelişiminde, hümanist akım ve insan hakları konsepti etkili olmuştur. Çocukların korunmasında uluslar arası oluşumlar, özellikle II. Dünya Savaşı'ndan sonra rol almışlar ve 20. yüzyıl çocukluğun altın çağı olarak nitelendirilmiştir.

Tan (1993,11), 20.yüzyılın egemen çocuk paradigmasını, üç temel varsayıma dayandırmaktadır:

1. Çocuklar, yetişkinlerden farklıdır;
2. Çocukların yetişkinliğe hazırlanması/yetiştirilmesi gerekir;
3. Çocukların hazırlanması/yetiştirilmesi sorumluluğu yetişkinlere aittir.

Modern çocukluk paradigması, toplumlarda çocuğun korunması düşüncesini geliştirmiştir. I. Dünya Savaşı sonunda Avrupa'da çocukların korunması sorunu önem kazanınca, Milletler Cemiyeti, Cenevre Çocuk Hakları Bildirgesi'ni yayınlamış ve bu bildirme 1924 yılında Milletler Cemiyeti Genel Kurulunda kabul edilmiştir (Akyüz 2000,11-12). II. Dünya Savaşı'nın başlaması ile ara verilen çalışmalara savaş sonrası kurulan Birleşmiş Milletler Örgütü², Cenevre Bildirgesinin canlandırılması amacıyla 1959 yılında Çocuk Hakları Bildirgesini BM Genel Kurulunda kabul etmiştir. 1979 yılından itibaren başlayan çalışmalar 20 Kasım 1989 yılında, Çocuk Hakları Sözleşmesinin Birleşmiş Milletler Genel Kurulu tarafından kabul edilmesi ile sonuçlandırılmıştır (Müftü 1997,18-19). Çocuk böylece hukuksal, toplumsal ve eğitsel kurumlar çerçevesinde korunur hale gelmiştir. Bu tarihsel gelişimde modern çocukluk anlayışının toplumun tüm kesimlerine yayılmasında paternalist anlayışın ve sosyal refah devletinin rolü yadsınamaz.

Çocuklar bu Sözleşmeyle modern toplumun bir vatandaşı olarak özel hakları olan özneler haline gelmiş ve kesin bir sosyal kategori olarak kabul edilmiştir (Agathones, 1996,406). Sözleşme çocukların yetiştirilmesinde toplumun, devletin ve ailenin sorumlulukları yeni ilke ve standartlarla açıklanmıştır. Çocuğun yaşatılması, korunması ve geliştirilmesi bakımından aile öncelikli kurum olarak ele alınırken, Sözleşme ile devletin temel sorumlulukları ve ödevleri; olanak sağlamaya, koşulları iyileştirmeye ve ortamı geliştirmeye dönüktür. Ayrıca, çocuğu aile içinde, aile çevresinde, alternatif bakım ortamlarında ve tüm toplumsal yaşam ortamlarında yabancılaştırıcı her türlü tehlikeye, sömürüye, ihmal ve istismara karşı korumak devletin temel sorumluluğudur (Cılga, 1999, 506-597).

Türkiye'ye bakıldığında, Cumhuriyet yıllarına kadar çocukların korunması, devletin sorumluluğundan çok, padişahların hayır yapma aracı olarak gerçekleşmiştir (Özbek, 2002). Özbek (2002), bu durumu "meşruyet krizi" ile açıklamış ve devletin, kendi meşruyetini korumasının bir aracı hayır işlerinde bulunduğunu ifade etmektedir.

1920'li yıllara kadar çocukların korunmasına yönelik iki kurum göze çarpmaktadır. Bunlardan ilki, 1868 yılında kurulan 13 yaşın altındaki suça yönelen çocukları da içeren bir biçimde tüm çocukları koruma kapsamı altına alan ıslahanelerdir. Islahaneler, toplumdaki tüm çocukları bir bütün olarak ele alması açısından ileri bir uygulama olarak görülmektedir. Diğer de sadece kimsesiz ve yoksul çocukları korumak ve eğitmek amacına yönelik darüleytamlardır. Darüleytamlar, 1924 yılında Eğitim Bakanlığına bağlanmış, kuruma kabul şartları 5 ile 13 yaşları arasında, kimsesiz, yoksul, fiziksel ve zihinsel rahatsızlığı olan çocuklarla sınırlandırılmıştır. Uluğtekin (1994,46), darüleytam anlayışının, Türkiye'de, devletin çocuk politikaları üzerindeki etkisine değinerek, ailesi yanında olmasına karşın, risk altında olan çocuklara müdahaleyi amaçlayan çağdaş çocuk politikalarından uzaklığını vurgulamaktadır.

Çocuklarla ilgili etkin çalışmalar yapan bir diğer kurum, 1921'de kurulan Himaye-i Etfal Cemiyetidir. Bu dernek, Türkiye Çocuk Esirgeme Kurumunun ve bugün çocukla ilgili en önemli kurum olan Sosyal Hizmetler ve Çocuk Esirgeme Kurumu'nun temelini oluşturmuştur.

Cumhuriyetten sonra çocuğa bakış açısını etkileyen iki temel kanundan biri Medeni Kanundur. Kanun, kimsesiz, yoksul, çalışan, suça yönelen yani risk altındaki tüm çocukların korunması gereğini vurgulamıştır. Çocukların korunmasına ilişkin bütüncü bir bakışa sahip olduğu görülmektedir. Buna karşın diğer kanun olan

Türk Ceza Kanunu suç işleyen çocuğu yetişkinlerle bir tutan bir biçimde ele alıp, cezalandırılması gereğine işaret ederek, suç

yönelen çocuğu, "korunması gereken çocuk" kapsamında çıkarmıştır. Darüleytamlardan sonra 765 sayılı Türk Ceza Kanununun da Türkiye'deki çocuğa ilişkin politikalarda önemli etkisinden söz edilebilir. Suça yönelen çocuk ile korunmaya gereksinimi olan çocuğun ayrı tutulması, bundan sonraki yıllarda mevzuat ve uygulamalarda kendini gösterecektir. Kanunun getirdiği temyiz kudreti kavramı, suça yönelen çocuğu ; korunmaya muhtaç olandan ayırt etmede önemli farklılık yaratmıştır.

1949 yılında kabul edilen 5387 sayılı "Korunmaya Muhtaç Çocuklar Hakkında Kanun," 1957 yılında kabul edilen 6972 sayılı "Korunmaya Muhtaç Çocuklar Yasası" da bu ayrımı pekiştiren kanunlar olarak görülmektedir.

1960'lı yıllar gerek dünyada gerek Türkiye'de sosyal konuların üzerinde durulduğu ve tartışmaların yapıldığı yıllardır. Hızlı toplumsal değişme, diğer alanlarda olduğu gibi çocuk konusunda da değerlendirme ve tartışmaları gündeme getirmiştir. Sosyal refah sisteminde çalışacak profesyonel elemanları eğitmek üzere Sosyal Hizmetler Akademisi ve Hacettepe Üniversitesi Sosyal Çalışma Bölümü açılmıştır. Bu yıllarda Çocuk Mahkemeleri Yasası ve Sosyal Hizmetler Kurum Yasası tasarıları üzerinde çalışıldığı görülmektedir. 1979 BM Çocuk Yılı'nın etkisiyle Çocuk Mahkemeleri Yasası (2253 S.K.) kabul edilmiş, 1982 yılında yürürlüğe girmiştir. Hemen ardından 1983 yılında da sosyal hizmet alanındaki hizmetlerin tek elde toplamasını sağlayan önemli bir gelişme olarak nitelendirilebilecek 2828 sayılı Sosyal Hizmetler Çocuk Esirgeme Kurumu Kanunu yürürlüğe girmiştir. Ancak bu yıllarda, geçmişe hakim olan anlayışın, yani suça yönelen ve korunması gereken çocuk ayrımının Kanunlara yansıdığı görülmektedir. Bir başka deyişle, SHÇEK Kanununun korunmaya muhtaç çocuk tanımı kapsamına, suça yönelen çocuklar alınmamıştır.

Türkiye'de çocukla ilgili yasal ve örgütsel gelişmelerde, uluslar arası düzeydeki belge ve sözleşmelerin ağırlıklı etkisinden söz etmek yerinde olacaktır. 1920'lerden itibaren çocukların korunmasına yönelik hazırlanan belge ve sözleşmelerden belki de en önemli ve etkili, 1990'da Türkiye'nin de kabul ettiği Çocuk Hakları Sözleşmesi'dir. Sözleşme, ülkelerin çocuklara yönelik politikalarında yasal ve örgütsel düzeyde yeniden yapılanmalarını gerektirecek kadar etkili olmuştur. Sözleşmeyle birlikte toplumların çocuğa bakış açısı değişmiştir. Çocuk artık geleceğe yatırım olarak düşünülen bir nesneden, hakları olan bir vatandaş olarak özneye dönüşmüştür. Sözleşme, çocuğa bütüncü bakış açısıyla suça yönelen çocukları korunması gereken çocuk kapsamında ele almıştır. Çocuk Hakları Sözleşmesinin bütüncü bakış açısı, suça yönelen çocukları korumayı amaçlayan Beijing, Havana ve Riyad ilke ve kurallarını da kabul etmesiyle kendini göstermektedir.

Sosyal Hizmetler ve Çocuk Esirgeme Kurumu Genel Müdürlüğü, Çocuk Hakları Sözleşmesinin ülkemizdeki uygulama koordinatörüdür. Dolayısıyla, Sözleşmedeki çocuğa bakışı yansıtmaya gereken bir kurum olarak bugün Sosyal Hizmetler ve Çocuk Esirgeme Kurumunun çocuğa bakışını ve çocuklara yönelik hizmetlerini tartışmak yerinde olacaktır.

Çocuğun Korunmasında Sosyal Hizmetler ve Çocuk Esirgeme Kurumunun Yeri

SHÇEK, bugün 2828 sayılı yasaya bağlı olarak hizmetlerini sürdürmektedir. 2828 sayılı Sosyal Hizmetler ve Çocuk Esirgeme Kurumu Yasasının 3/b maddesine göre korunmaya muhtaç çocuk; beden, ruh ve ahlâk gelişimleri veya kişisel güvenlikleri tehlikede olup, %na veya babasız, ana ve babasız; ana veya babası veya her ikisi de belli olmayan; ana veya babası veya her ikisi tarafından terk edilen; ana veya babası tarafından ihmal edilip fuhuş, dilencilik, alkollü içkileri veya uyuşturucu maddeleri kullanma gibi her türlü sosyal tehlikelere ve kötü alışkanlıklara karşı savunmasız ve başıboşluğa sürüklenen çocuk olarak tanımlanmıştır. Kurumun çocuk tanımına bakıldığında, çocuğun, hakları olan bir vatandaş olarak değil, "korunmaya muhtaç" bir kişi olarak ele alındığı görülmektedir. Dolayısıyla SHÇEK'in çocuğa bakışı, Sözleşmeye uymamaktadır. Bunun yanı sıra, Darüleytam anlayışının bugün de SHÇEK'e yansıdığı görülmektedir. Yani çocuk ancak; terk, kimsesiz, başıboşluğa sürüklenerek sokakta ise çocuk olarak kabul edilmektedir. Suça yönelen çocuklar ise, Adalet Bakanlığının sorumluluğunda bırakılmıştır. SHÇEK yasasında suça yönelen çocuklara ilişkin bir hüküm bulunmazken, 2253 sayılı Çocuk Mahkemeleri Yasasının 10. maddesi uyarınca hakkında tedbir kararı alınan çocukların, SHÇEK kurumlarına yerleştirilebileceği hükmü getirilmiştir. Bu hüküm, SHÇEK'in suça yönelen çocuklarla ilgili uygulamalara katılımını gerekli kılmıştır.

SHÇEK'in çocuklara yönelik hizmetlerine bakıldığında ağırlıklı olarak kışla tipi kuruluşlarda yani yuva ve yurtlarda hizmet verildiği görülmektedir. Bunun yanı sıra Kurum koruyucu aile hizmeti, evlat edinme hizmeti, ayni ve nakdi yardım hizmeti sunmaktadır. Son yıllarda toplumun farklılaşan sorunlarına bağlı olarak çocuk ve gençlik merkezleri, özürü bakım ve rehabilitasyon merkezleri, gençlik evleri, gözlem evi, gece barınağı gibi kuruluşlarda da hizmetlerini sürdürmektedir. Kuruma bağlı 82 çocuk yuvası, 107 yetiştirme yurdu, 58 özürü bakım ve rehabilitasyon merkezi, 24 çocuk ve gençlik merkezi bulunmaktadır (Devlet Denetleme Kurulu Raporu, 2003).

2003 yılı verilerine göre SHÇEK'in hizmet verdiği çocuk sayısı Çizelge 1'de görülmektedir.

Çizelge 1: 2003 Yılı Verilerine Göre SHÇEK'in Hizmet Verdiği Çocuk Sayısı

Kuruluş ve Hizmet Türü	Çocuk Sayısı
Yuva	8.448
Yetiştirme Yurdu	9.439
Özürü Bakım ve Rehabilitas.	1.144

Merkezi	
Çocuk ve Gençlik Merkezi	151
Aynı Nakdi Yardım Hizmeti	14.838
Koruyucu Aile Hizmeti	515
Evlat Edinme Hizmeti	73
Toplam	53.941

Çizelgede de görüldüğü gibi bugün SHÇEK'in hizmet verdiği çocuk sayısı 53.941'dir. Devlet İstatistik Enstitüsünün 2000 yılı verilerine göre, Türkiye'de çocuk nüfusu 25.958.449 olarak; temel gereksinimler yaklaşımına göre yoksulluk riski altındaki çocuk sayısı ise 6.230.028 olarak tahmin edilmiştir. Buna göre, SHÇEK'in, risk altında bulunan çocukların neredeyse yüzde birine dahi hizmet götüremediği görülmektedir. 2003 yılı verilerine göre, Sosyal Hizmetler ve Çocuk Esirgeme Kurumu tarafından korunma kararıyla yuva ve yurtlarda bulunan çocukların aile durumlarına göre korunma gerekçelerine değinmek yerinde olacaktır.

Çizelge 2: Yurt ve Yuvalardaki KMÇ'lerin Aile Durumlarına Göre Korunma Gerekçeleri

Korunma Gerekçesi	Sayı	%
Ölüm	5.281	29
Boşanma	4.064	23
Ekonomik yetersizlik	3.235	18
Terk	2.888	16
Ailenin duygusal ve fiziksel istismarı	1.127	6
Buluntu	552	3
Deprem veya terör	491	3
Aile dışı cinsel istismar	158	1
Ensest	91	1
Toplam	17.887	100

Çizelgeye bakıldığında oldukça büyük bir grup çocuğun yuva ve yurtlarda koruma altına alındığı gözlenirken, ölüm, boşanma, ekonomik yetersizlik nedeniyle hakkında korunma kararı alınan çocukların çoğunlukta olduğu dikkat çekmektedir. Yani, ekonomik sebepler ve aile parçalanmasının çocukların korunma altına alınmasında öncelikli nedenler olduğu söylenebilir.

SHÇEK Kanununun korunmaya muhtaç çocuk tanımında suça yönelen çocuklarla ilgili bir hüküm bulunmamasına karşın, 2253 sayılı yasanın 10. maddesi gereğince hakkında tedbir uygulanarak SHÇEK kuruluşlarına yerleştirilen çocuklar da bulunmaktadır. Yasada, 11 yaşın altında suça yönelen çocuklar hakkında tedbir uygulanması belirtilmiştir. 11-15 yaş arasındaki çocuklarda temyiz kudreti aranmaktadır. Hakkında farik ve mümeyyiz olmadığı kararına varılan çocuklar için de tedbir yoluna gidilmektedir. 2003 verilerine göre halen, hakkında tedbir uygulanarak yuva ve yetiştirme yurtlarına korunup bakılmak üzere yerleştirilen çocukların sayısının 88 olduğu görülmektedir. Çocuklar çoğunlukla hırsızlık, yankesicilik, dolandırıcılık, fuhuş, dilencilik gibi nedenlerle korunma altına alınmıştır. Bu çocukların 70'i hırsızlık, dolandırıcılık nedeniyle kurumlara yerleştirilirken, 18'i fuhuş nedeniyle korunma altına alınmıştır. Bu çocuklardan 41'i kurum bakımından yararlanmamakta olup, kaçak durumdadır ya da aile ve yakınları tarafından kaçırılmıştır. Çocukların 36'sı kurum bakımından yararlanmasına karşın sürekli kaçmaktadır. Hakkında tedbir kararı alınarak kuruma yerleştirilen çocukların sık sık kaçtığı, bu durumun diğer çocuklara model oluşturduğu, yeterli hizmet çeşidi olmadığı için suça yönelen çocukların ihtiyaç duyduğu hizmeti alamadığı ve kurumdaki diğer çocukların da benzer olumsuz davranışlar göstermesinde etkili olduğu konusundaki sorunlar, Devlet Denetleme Kurulu 2003 Raporu'nda da dile getirilmektedir. Buna karşın, SHÇEK'in bir hizmet modeli olarak toplum merkezlerinin, sorun ve ihtiyaca bağlı suça yönelen çocuklara hizmet götürdüğüne ilişkin örnekler de mevcuttur.

Bu örneklerden birinde Saldırım (2002,204), Çanakkale Sosyal Hizmetler İl Müdürlüğü tarafından uygulanmaya başlanan "Suça İtilmiş Çocukların Yeniden Sosyalleşme Projesi"nden söz etmektedir. Proje kapsamında, toplum merkezinde suça itilmiş çocuklara ve ailelerine yardım edilmiştir. Temelde kadının insan hakları, okul öncesi çocukların eğitimi ve okuldaki çocukların desteklenmesi konusunda çalışmalarda bulunan toplum merkezleri, toplum merkezinin bulunduğu çevredeki ihtiyaç ve sorunlar doğrultusunda suça yönelen çocuklarla ilgili çalışmalara gidebilmektedir. Nitekim Saldırım ve Karacık (Akt.:Saldırım 2002, 204) tarafından bu çalışmaya ilişkin başarılı bir örnek sunulmuştur. Buna karşın, SHÇEK'te halen suça yönelen çocukları kapsayan bir örgütsel ve yasal yapının geliştirilemediği görülmektedir.

Sonuç ve Değerlendirme

Görüldüğü gibi, bugüne kadar ülkemizde çocuğa bakış bütüncü bir yaklaşımı içermemektedir. Suça yönelen çocuk, korunmaya muhtaç olarak tanımlanan çocuktan ayrı tutulmuştur. Ancak burada önemle üzerinde durulması gereken bir nokta çocukların, korunmaya muhtaç olarak nitelendirilmesi yerine, hakları olan birer vatandaş olarak kabul edilmesi gereğidir. Bugün bu anlayış kendisini Çocuk Hakları Sözleşmesinde göstermektedir. Türkiye, Çocuk Hakları Sözleşmesini onaylayan bir ülke olarak çocuğu bir bütün olarak ele alıp çocuğa dönük hizmetlerini yeniden yapılandırabilmelidir.

Dipnotlar

- ¹ Sosyal Hizmetler ve Çocuk Esirgeme Kurumu SHÇEK olarak kısaltılacaktır.
- ² Birleşmiş Milletler Örgütü, bundan böyle BM olarak kısaltılacaktır.
- ³ Suça yönelen çocuklar, hazırlanan Sosyal Hizmetler ve Sosyal Yardım Temel Kanunu Tasarısında (2003 yılı) özel olarak korunması gereken çocuk tanımı kapsamına alınmamıştır. Bu makalenin yayınlanma sürecinde yasalaşan Çocuk Koruma Kanunu ile getirilen yeni düzenlemeler tartışma kapsamında yer almamıştır.

Kaynakça

- Akyüz, E. (1999). Cumhuriyet Döneminde Çocuk Hukukundaki Gelişmeler ONUR, Bekir(Ed.), **Cumhuriyet ve Çocuk 2. Ulusal Çocuk Kültürü Kongresi**, Ankara: Ankara Üniversitesi Çocuk Kültürü Araştırma ve Uygulama Merkezi Yayınları, No:2, 1999: 491-506.
- Agathonos, Georgopoulous. (1996). The State as a Parent. Ed. S. Nakou ve S. Pantelakis, **The Child in The World of Tomorrow The Next Generation**, Pergamon.
- Cılga, i. (1999).Türkiye'de Çocuk Hakları Çalışmaları. B. ONUR (Ed.), **Cumhuriyet ve Çocuk 2. Ulusal Çocuk Kültürü Kongresi**, Ankara: Ankara Üniversitesi Çocuk Kültürü Araştırma ve Uygulama Merkezi Yayınları, No:2, 1999: 506-517.
- Müftü, Gülgün. "Çocuk Haklarına Dair Sözleşme", **Emniyet Genel Müdürlüğü Küçükleri Koruma Hizmetleri Yönetici Semineri**, Ankara: 1998.17-24.
- Özbek, N.(2002). **Osmanlı İmparatorluğunda Sosyal Devlet: Siyaset, İktidar ve Meşruiyet, 1876-1914**. İstanbul:İletişim Yayınları.
- Saldırım, M.(1994). Birleşmiş Milletler Çocuk Hakları Sözleşmesi Açısından Suça İtilmiş Çocuğun Yargılama Aşamasındaki Hakları. **II. Ulusal Çocuk ve Suç Sempozyumu**, s. 197-205.
- Tan, M. (1993). Çocukluk: Dün ve Bugün. **Toplumsal Tarihte Çocuk**. (Ed. B. Onur) İstanbul, Türkiye Ekonomik ve Toplumsal Tarih Vakfı Yayını.
- Uluğtekin. S. (1994). **Çocuk Mahkemeleri ve Sosyal İnceleme Raporları. Ankara**.
- T.C. Cumhurbaşkanlığı Devlet Denetleme Kurulu, Sosyal Hizmetler Ve Çocuk Esirgeme Kurumu Genel Müdürlüğü'nün Korunmaya Muhtaç Çocuklara Yönelik Çalışmalarının Cumhurbaşkanlığı Devlet Denetleme Kurulunca Araştırma ve Denetlenmesine İlişkin Rapor Özeti. Sayı:2003/4

* Hacettepe üniversitesi Sosyal Hizmetler Yüksekokulu Öğretim Görevlisi

SOSYAL DIŞLANMA

Sosyal Dışlanmada Coğrafi Etmen: Kuzey Finlandiya*

Ellen Ek, Veli-Pekka

Marjinalleşme kavramı sosyal bilimlerde bir çok alanda kullanılmaktadır. Bu kavram bireylerin toplumda kenarlara itilmesi anlamına gelmektedir. Bir başka deyişle eylemlerin merkezinden yoksun bırakılmaktır. Ancak bu mahrum bırakılanın doğası özellikle belirtilmelidir. Marjinalleşme kimi zaman da coğrafi olarak kenarlarda yer alma şeklinde de anlaşılabilir ama her şeyden önce bu da zaten sosyal bir dışlanmanın işareti olmuştur.

Her ne kadar ailevi özgeçmiş bile kişisel etkenler yetişkinliğe geçiş döneminde bireyler arası farklılıklar yaratsa da asıl sınırlar daha üst kavramlar tarafından konulur. Yetişkinliğe geçiş sürecinde geliştirilmesi öncelikli olarak görülen kariyer kararıdır. Özellikle emek pazarında bu geçiş sosyal ve ekonomik şartlara bir hayli duyarlıdır,

1997-1998 Oulu Bölgesel Mesleki Sağlık Enstitüsü Oulu Üniversitesi Kamu Sağlığı Bölümü ve Lapland üniversitesi marjinalleşme üzerine bir araştırma yürütmüştür. Bu çalışmanın amacı 1966 yılında Kuzey Finlandiya'da doğmuş genç yetişkinlerin bu emek pazarından yoksun bırakılmalarını belirlemektir. Birey temelinde sosyal, psikolojik ve aileyle ilgili veriler erken çocukluk döneminden başlamak değerlendirilmiştir. Toplumsal temelde ise eğitim ve emek pazarındaki değişimler analiz edilmiştir. Ve son olarak bölge bazında sosyal ve çevresel belirleyicileri bütünlükten ele alınmıştır.

1966 Kuzey Finlandiya'sında doğanların izlenmesi (birth cohort) yöntemiyle yürütülen çalışmada, gençlerin, emek pazarına girişinde en önemli yapısal etken 1990'lı yılların sonuna doğru ulusal pazarda sıkışmış olan rekabet durumudur. Bu dönemde devlet finansal bir çöküş ve kar kurumlarındaki bir azalmayla yüz yüze gelmekteydi. O dönemdeki genç yetişkinler bir kaç kuşak önceki yaşlılarına göre daha kısa vadeli işlerde çalışmaktaydı. Önceki kuşaklar ülkelerinin bir tarım toplumundan modern pazar ekonomisine geçiş sürecine tanık olmuşlardı. Genç yetişkinlerin yaşamları ise şimdi dönemselsel eğitim ve iç hayatındaki varoluş tarafından şekillendirilmektedir.

Meslek yaşamına girişi etkileyen bir diğer önemli etken ise ülkenin kırsal nüfusunda görülen azalma ve buna bağlı olarak kentsel bölgelerdeki nüfus artışıdır. 1997 yılında ülkenin doğusunda ve kuzeyindeki kırsal bölgelerde ortalama nüfus yoğunluğu 2 kişi/km²'dir. Kentsel alanlarda ise 200 kişi/ km² ve güneyde başkentte ise 300 kişi/ km² idi. Merkezileşme eğilimi yerel ekonomiyi canlandırmıştı ama bu kırsal alanda yaşayan insanları hiç olmadığı kadar dezavantajlı olan bir duruma koymuştu.

Çalışma Yaşamında Yetersiz İnsan Kaynağı

Yürütülen kohort çalışmaya katılanların yaşamları boyunca yaşanan olaylardan toplam veriler ışığında 8000 kişiyi sabit çalışma şartlarına sahip kısım (%42) ve geçici işlerde çalışmış (%8) kısım olarak ayırmak olası. Sosyal ve sağlıkla ilgili sorunlar genellikle ikinci grup için geçerliydi. Erkeklerin çalışma yaşamından yoksun bırakılmaları kadınlara oranla daha çok zihinsel sağlıkla ilgili sorunlar ve yalnız yaşamayla ilgiliydi. İki cinsiyet içinde düşük düzeydeki mesleki eğilim, meslek hayatından mahrum bırakılmak için bir nedenken, kadınlar için daha çok okul hayatında başarısızlık bir nedendi.

Meslekten yoksun bırakılmak daha çok Kuzey Finlandiya'da kırsal kesimlerde yaşayanlar için bir sorun iken bu oran kentsel alanda, Oulu, daha az kendini gösterdi. Başkent Helsinki'de ise bu sorun hemen hemen yoktur. Kuzey Finlandiya'da yaşayanlar diğer bölgelere kıyasla meslek yaşamına girişte daha az psikolojik kaynağa sahiptiler. Daha iyi durumda olanlara tek istisnayı, özellikle de, başka bölgelerde yaşayanlara kıyasla daha büyük oranda evli olan ve daha fazla çocuk sahibi olan kadınlar oluşturmaktaydı. Kadınlar arasında fazla çocuk sahibi olmak, ne yazık ki, uzunca işsizlik dönemlerini kapsayan bir çalışma geçmişiyle ilişkilidir.

Kişinin çevresinde varolan kaynaklar, eğitim gibi bireysel kaynakları büyük ölçüde etkilemektedir. Örneğin pek çok uzak toplulukta eğitim alma geleneği zayıftır. Zorunlu eğitimi tamamlar tamamlamaz iş bulmak üzere okulu bırakmak ve yerel toplulukta yetişkin statüsünü başka yollardan elde etmek gençler açısından sık rastlanan davranış biçimlerinden biridir. Otuzlu yaşlarında yüksek eğitim alan araştırmaya katılanlar, çoğunlukla Finlandiya'nın daha güney bölgelerinde eğitim almak için doğdukları şehri terkedenlerdir. Grup üyelerinden bazıları onlu yaşlarında aileleriyle birlikte Kuzey Finlandiya'dan, ya Finlandiya içindeki ya da İsveç'te daha fazla iş imkanı barındıran bölgelere taşınmışlardır.

SONUÇ

Coğrafi açıdan periferde yaşamak pek çok açıdan toplumsal marjinalleşme tehlikesini barındırmaktadır. Finlandiya'nın farklı bölgeleri arasında hala varlığını sürdüren eğitim ve çalışma olanakları arasındaki farklılıkların azaltılması önem taşımaktadır. Özellikle olumsuz toplumsal koşullarda yaşayan insanların geleceğe dönük olumsuz tavırlarını azaltacak ve bir tür kontrol ve kabullenme duygusu geliştirmelerine yardımcı olacak girişimlere gereksinim bulunmaktadır. Ancak, Kuzey Fin kültüründe aile yönlendirmesi ve girişimcilik gibi daha da geliştirilmesi gereken olumlu etkenler de bulunmaktadır. Aile ve grup ilişkileri sayesinde kuşaklar boyunca yaratılan, korunan ve aktarılan ve toplumsal sermaye adını verebileceğimiz kaynakların barındırdığı işle ilgili bazı biçimler, iş yaşantısının talepleri arttıkça daha da fazla rekabet etmek zorunda kalmaktadır. Uzak bölgelerde çalışma biçimlerini yeniden tasarlamak, insan sermayesini ve toplumsal sermayeyi çok daha bütünlüklü bir bireysel yaşam biçimi kurmak doğrultusunda birleşirmenin yeni

yollarını gösterebilir bize.

* 21 .YÜZYIL EŞİĞİNDE İŞ HAYATINA GİRİŞTE BİR ARKA PLAN OLARAK KUZEY FİNLANDİYA (Northern Finland as a background for entrance into the work-life in the turn of the 21 st century), Barents, Newsletter on Occupational Health and Safety, Vol. 7 No: 2, 2004. Çeviren : Esra Ergün

VAKIF HABERLERİ

Çocuk Emeğinin Sona Erdirilmesi: Genç Kız Evi Deneyimi

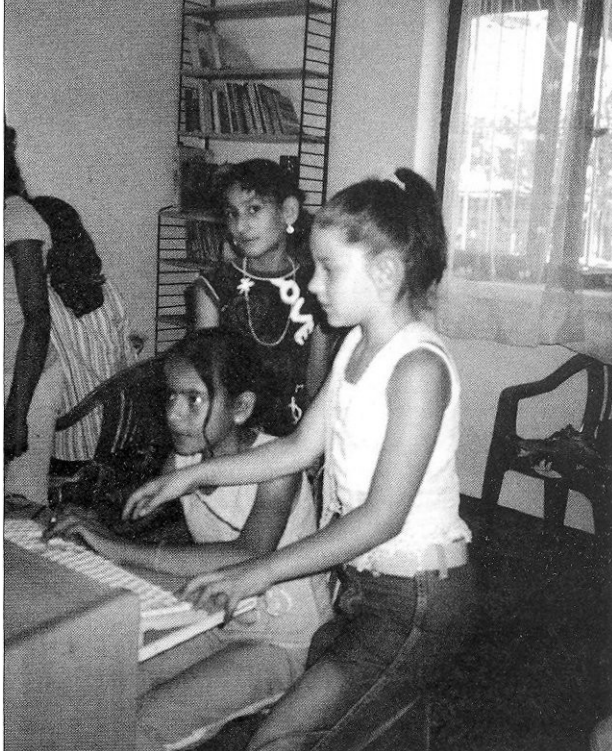
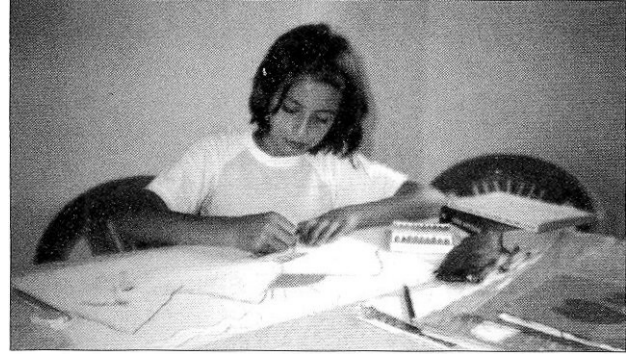


Çocukların çalışma yaşamına erken yaşta girişlerinin yol açtığı olumsuzlukların önde gelen ikisi sağlık ve eğitimlerdeki kayıplardır. Fişek Enstitüsü, önce çalışan çocukların sağlıkları sorununa eğildi. Gerek işyerlerinde gerekse Çıracılık Eğitim Merkezlerinde onlara sağlık hizmeti sunabilmek için model geliştirildi. Bu yöndeki çalışmalar hala sürüyor. Bu kez çalışmaya aday çocukların eğitimden kopmamaları, dolayısıyla çalışan çocuklar arasına katılmamaları için uğraş veriyor. Çünkü yalnızca istemek ve dileklerde bulunmak, çocukların eğitimlerini sürdürebilmeleri için yetmiyor. Onlara derslerini çalışabilecekleri "sıcak ve sessiz" ortamlar,

onlara derslerinde destek olacak dostlara gereksinimleri var. Bazen bizlere küçük görünen paralar, onlar için aşılmaz duvarlar oluşturuyor.

Genç kız evinde, kız çocuklarına gösterilen ilgi ve sevgi, onların birey olma bilinçlerini ve özgüvenlerini de geliştiriyor. Ders başarıları yükseldikçe, hem onların yaşamdan beklentileri yükseliyor; hem de ailelerinin umutları artıyor. Annelerinin üretim çalışmaları içerisinde yer alması ve gelir elde etmeleri de, bu kez annelerinin ve eşlerinin yaşam düzeylerini etkiliyor.

Genç kız evi deneyimi, kızlarımızın öğrenim yaşamı boyunca sürmesi gereken bir çalışma. Diğer bir deyimle sürdürülebilirliği sağlanmazsa, yapılan tüm çalışmaların hiçbir anlamı yok. Fişek Enstitüsü, çalışan çocuklara sağlık ve sosyal hizmet sunumu çalışmasını 23 yıldır sürdürerek, bu konudaki başarısını kanıtlamıştır. Genç kız evi deneyiminin sürdürülebilirliğinin en önemli güvencesi, bu özgeçmiştir.



Kız çocuklarına yönelik yürüttüğümüz bu deneyim, onları bir yandan çalışma yaşamından uzak tutarken; bir yandan da erken evliliklerden uzak tutacak. Evlilik yaşının giderek ileri yaşlara atılması, genç kızların evlendikten sonra da mesleklerini sürdürmeleri, çocuk işçilerin sayısında azalmaya yol açacaktır. Eğitimli ve az sayıda çocuğu olan anneler, hele genç kız evi gibi bir deneyimi yaşamışsa, çocuklarına kendi yaşadığı nimetleri yaşatmak isteyecektir. Olumluluk olumluluğu doğuracaktır.

Çocuk emeğinin sona erdirilmesi, doğru bir hedeftir. Ancak bunun bir toplumsal gereksinimin sonucu olduğu unutulmamalıdır. Bu hedefe ulaşırken, mutlaka onu doğuran toplumsal gereksinimin de giderilmesi gerekir. Genç kız evi, hem kızlara ve hem de annelerine katkı sağlayarak, "çocuk işçiliğinin temelini oluşturan ekonomik-sosyal gereksinimleri" ortadan kaldırmaktadır.

İŞ SAĞLIĞI GÜVENLİĞİ

5 S Nedir?

Mustafa TAŞYÜREK*

(mustafatasyurek at fisek nokta org nokta tr)

Kısaltmalar özellikle yurt dışından ithal edilmiş kavramlar içerisinde sıklıkla kullanılmakta, ama anlamları bazen yeterince bilinmemektedir. "5 S" de bunlardan biridir. Bu bakımdan ilgi çekeceğini düşündüğümüz kısa bir açıklama hazırlamayı uygun bulduk.

"S" İLE BAŞLAYAN 5 JAPONCA SÖZCÜĞÜN BİRARADA ANLATIMIDIR.

- SEIRI : SINIFLANDIRMA
- SEITON : DÜZENLEME
- SEISO : TEMİZLİK
- SEIKETSU : STANDARDLAŞTIRMA
- SHITSUKE : DİSİPLİN

5 S FAALİYETLERİ

- **SINIFLANDIRMAK:** KULLANIM SIKLIĞINA GÖRE EKİPMAN VE MALZEMELER SINIFLANDIRILIR VE YERLEŞTİRİLİR.
- **AZ KULLANIM SIKLIĞI OLANLAR :** İŞİN YAPILDIĞI ORTAMDAN UZAKLAŞTIRILIR.
- **ORTA SIKLIKTA KULLANILANLAR:** BELLİ BİR YERE YERLEŞTİRİLİR.
- **ÇOK KULLANIMI OLANLAR :** İŞİN YAPILDIĞI YERE YAKIN BULUNDURULUR.
- **SIRALAMAK / DÜZENLEMEK :** SINIFLANDIRILAN MALZEMELERDEN HANGİSİ NEREYE, NE KADAR KONULACAK BELİRLENİR, BÖYLECE ZAMAN KAZANILIR.
- **SILMEK / TEMİZLEMEK :** İŞ ALANINDA BULUNMASI GEREKMEYEN TOZ, KIRPINTI VS ORTADAN KALDIRILIR.
- TEMİZLİK DİKKATLİ VE SÜREKLİ BİR DENETLEME İLE GERÇEKLEŞTİRİLİR.
- **STANDARDLAŞTIRMAK:** YUKARIDAKİ FAALİYETLERİN DEVAMLILIĞI STANDARDLAŞTIRMA İLE SAĞLANIR. BİR MAKİNADAKİ ANORMALİKLERİN VEYA İŞLEM HATALARININ BİR BAKIŞTA GÖRÜLMESİ İÇİN SİSTEMLER KULLANILIR.
- BU İŞLEM İÇİN HERKESİN KOLAYCA ANLAYABİLECEĞİ İŞLETME SPEĞİ VEYA SİT'LER KULLANILIR.
- **SAHİPLENMEK/ DİSİPLİN :** 5S FAALİYETLERİNİN ETKİNLİĞİ SAHİPLENME İLE GERÇEKLEŞİR.
- OLABİLDİĞİNCE KURALLARI ÇALIŞANLAR KOYAR VE EKSİKSİZ UYGULAR.
- BU İYİLEŞTİRMELERE HER FERT KATILIR. ÇALIŞILACAK BİR İŞYERİ YARATILIR.

1) SEIRI (MALZEMELERİ KULLANIM SIKLIĞINA GÖRE SIRALAMAK)

MALZEMELERİ GEREKLİLİKLERİNE GÖRE SIRALAMAK VE SINIFLANDIRMAK. GEREKMIYENLERİ ORTADAN KALDIRMAK. (AŞAĞIDAKİ ŞEKİL BU SIRALAMANIN NASIL YAPILACAĞINI GÖSTERMEKTEDİR.)

2) SEITON (SIRALAMA / DÜZENLEME - DUZGUN YERLEŞİM)

• MALZEMELERİN GEREKTİĞİNDE KOLAYCA ULAŞILABİLECEK POZİSYONDA YERLEŞTİRİLMESİ VE UYGUN DÜZENDE KULLANIMI MALZEMELERİN STOKLANMASI HALLERİNDE ÇOK ÖNEM KAZANIR.

BU KONUDA BAZI KÜÇÜK UYARILAR;

- BOŞLUĞU (HAVAYI) STOKLAMAYIN.
- KORİDORLARA BAKACAK ŞEKİLDE STOKLAMA YAPIN.
- STOKLAMANNIN DERİN OLMASINDAN KAÇININ (FİFO İÇİN ÖNEMLİDİR)
- SAHA, PARTİ VE RAFLARI AÇIKÇA ETİKETLEYİN.
- DEĞİŞİMLERDE YALNIZCA DEĞİŞİM MALZEMESİ TAŞIYAN ÖZEL ARABALAR KULLANIN.

3) SEISO (SILMEK / TEMİZLEMEK - TEMİZLİK)

İŞYERİNİN KİR VE TOZDAN ARINDIRILMASIDIR.

TEMİZ BİR MAKİNADA YAĞ
KAÇAĞI KOLAYCA FARKEDİLİR.

TEMİZLİK KONUSUNDA BAZI KONTROL NOKTALARI:

- YERDE, KORİDORDA YA DA MAKİNA ÇEVRESİNDE YAĞ, KİR, TOZ YA DA TALAŞ VAR MIDIR?
- MAKİNADA KİRLİ BİR KISIM VAR MI ?
- YAĞ TAHLİYE NOKTALARI TIKALI MI ?
- SU, HAVA, YAĞ HATLARI, BORULARI YAĞLI VE KİRLİ Mİ?

4) SEIKETSU (STANDARDLAŞMA)

İLK 3S'İ SÜRDÜRECEK SİSTEM GELİŞTİRİNİZ.

- ÇALIŞMA SAHASINI BÖLGELERE AYIRINIZ
- SORUMLULUKLARI BELİRLEYİNİZ
- KONTROL NOKTALARINI GÖRSEL BİÇİMDE SERGİLEYİNİZ.

5) SHITSUKE (SAHİPLEN / DİSİPLİN) JAPONYA'DA ŞİRKETLER BU KONUYA BAĞLI OLARAK "MİSAFİR ODASI GİBİ FABRİKA" KAVRAMINI GELİŞTİRMİŞTİR.

TERLİK İLE DOLAŞILAN FABRİKALAR BULUNMAKTADIR.

* Kim.Müh.;

İş Sağlığı ve İşletme Yönetimi Bilim Uzmanı;

Çalışma Bakanlığı Eski İş Güvenliği Müfettişi;(1978-1985)

Fişek Enstitüsü Çalışan Çocuklar Bilim ve Eylem Merkezi Vakfı Gönüllüsü

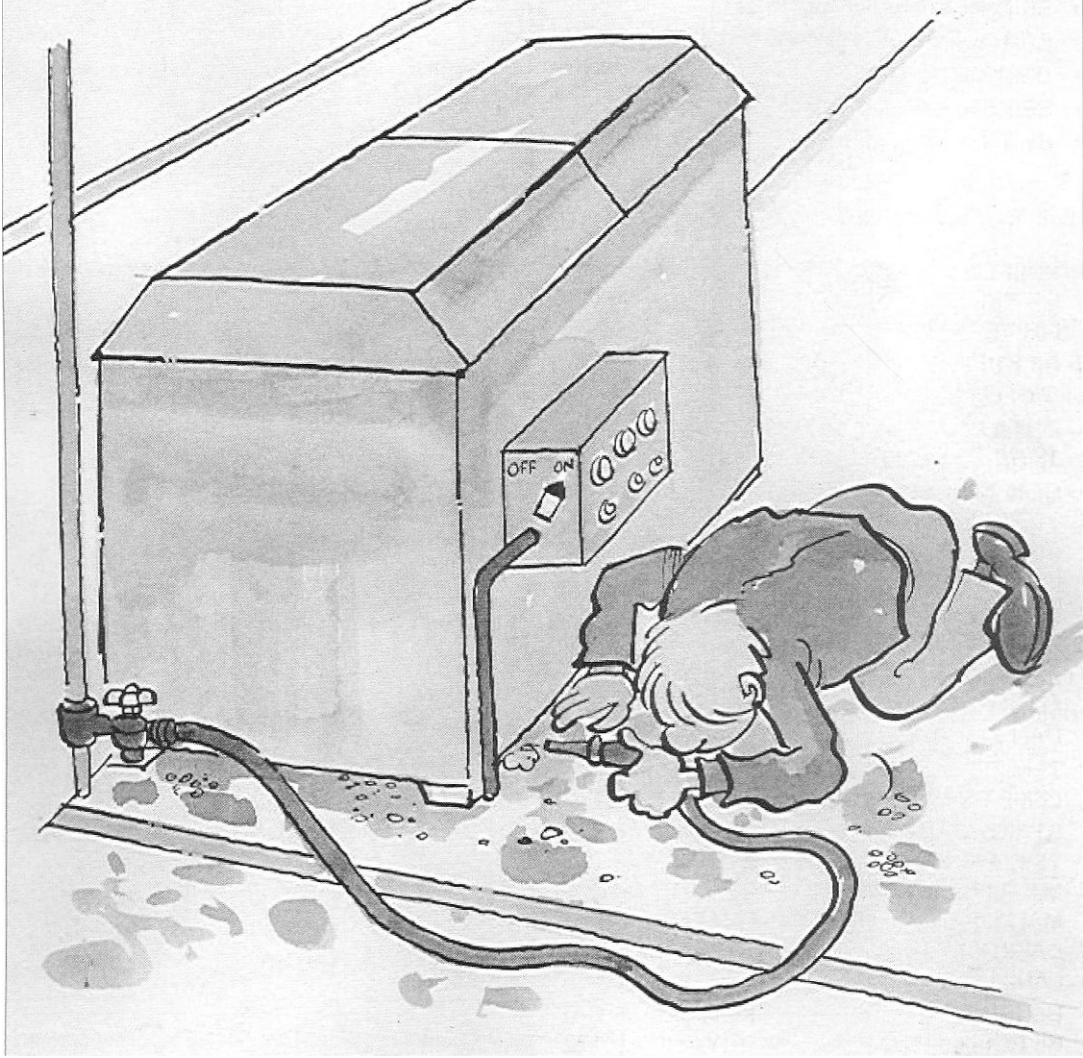
BULMACA

Tehlikeyi tanıyalım
Basınçlı Hava ile Temizleme

Mustafa TAŞYÜREK

(mustafatasyurek at fisek nokta org nokta tr)

Durum: İşçi makinenin altında birikmiş olan tozları temizliyor. Bunun için de hava hortumunu kullanıyor. İşçinin bu çalışma sırasında karşılaşılabileceği tehlikeyi tanımlayabilir misiniz ?



Neler Olabilir ?

1. İşçi hortumu tam ucundan tutmuyor. Hortum basınç dolayısıyla sağa sola savrulup işçiye çarpabilir.
2. Hortum tam geçiş yolu üzerine konmuş. Bir diğer işçi hortuma takılıp düşebilir.
3. İşçi makinenin altına bakmak için eğilmiş; bir yandan da basınçlı hava püskürtüyor. Makinenin altındaki parçacıklar işçinin gözlerine kaçabilir.
4. İşçi doğrulduğunda enerji svici kutusuna çarpabilir.
5. İşçi elini makineye kaptırabilir; çünkü temizlik işlemi sırasında makineyi çalışır durumda bırakmış.

Ne yapılmalı?

(Yanıtı 12. sayfada)