

ÇALIŞMA ORTAMI

İŞÇİ SAĞLIĞI
İŞ GÜVENLİĞİ
ERGONOMİ
İŞ HİJYENİ
ÇEVRE
TOPLUM ÖRGÜTÇÜLÜĞÜ
ÇOCUK EMEĞİ
KADIN
SOSYAL POLİTİKA
NÜFUS
SOSYAL HEKİMLİK

Sayı:76 Eylül - Ekim 2004

İki Ayda Bir Çıkar

- Konfeksiyon Sanayiinde İş Sağlığı Güvenliği Sorunlarına Genel Bakış
 - Avrupa Birliği'nde İş Sağlığı Güvenliği Duyarlılığının Gelişimi
 - Yapıya Karşı Hiç Kimse Dava Açamaz
 - Elektriksel Güvenlik Programı Nasıl Olmalı?
 - Dünya Sağlık Durumu
 - İnşaat İşkolunda İş Sağlığı ve Güvenliği
 - Beşi Yüze Mendil
- Yerleşikler ve Yeni Gelenler ya da Dışlanmışların Oluşumu
- Zonguldak İl Merkezinde Kamuda Özürlü İstihdam ve İstihdam Edilen Özürümlerin Sosyodemokratik Özellikleri
- Güvenli Toplum: Viyana ya da Viyana'nın Güvenli Yolları

İÇİNDEKİLER

- **İŞ SAĞLIĞI GÜVENLİĞİ**

Konfeksiyon Sanayiinde İş Sağlığı Güvenliği Sorunlarına Genel Bakış.....A. Gürhan FiŞEK

- **İŞ SAĞLIĞI GÜVENLİĞİ**

Avrupa Birliği'nde İş Sağlığı Güvenliği Duyarlılığının Gelişimi.....A. Eren DOĞAN

- **İŞ SAĞLIĞI GÜVENLİĞİ**

Yapıya Karşı Hiç Kimse Dava AçamazNadire ÖZKAYA

- **İŞ SAĞLIĞI GÜVENLİĞİ**

Elektriksel Güvenlik Programı Nasıl Olmalı?.....Mustafa TAŞYÜREK

- **DÜNYADAN İLETİLER**

Dünya Sağlık DurumuŞenay GÖKBAYRAK

- **İŞ SAĞLIĞI GÜVENLİĞİ**

İnşaat İşkolunda İş Sağlığı ve GüvenliğiSeyhan ERDOĞDU

- **TOPLUM**

Besi Yuze MendilErdoğan BOZBAY

- **TOPLUM**

Yerlesikler ve Yeni Gelenler ya da Dışlanmışların OluşumuMümtaz PEKER

- **TOPLUM**

Zonguldak İl Merkezinde Kamuda Özürlü İstihdam ve İstihdam Edilen Özürlülerin Sosyodemokratik ÖzellikleriHakan KALYON, Ayşe OCAKCI, Ferruh N. AYOĞLU

- **VAKIF HABERLERİ**

Güvenli Toplum: Viyana ya da Viyana'nın Güvenli YollarıŞenay GÖKBAYRAK

İŞ SAĞLIĞI GÜVENLİĞİ

Konfeksiyon Sanayiinde İş Sağlığı Güvenliği Sorunlarına Genel Bakış*

A. Gürhan FİŞEK**

agf at fisek nokta org nokta tr

Konfeksiyon sanayii, Türkiye'nin düşük maliyet ve sağlıksız çalışma koşulları ile dünya pazarında rekabet şansı elde ettiği ender alanlardan biri. Onun için de, tartışmaların ve çatışmaların odak noktasında. Konfeksiyon sanayiinde sağlık sorunlarını ortaya koyabilmek için ilk bakmamız gereken veriler, iş kazası ve meslek hastalığı istatistikleri.

İş kazası ve meslek hastalıkları verileri : Konfeksiyon sanayii, "Giyecek ve Hazır Dokuma Sanayii" işkolu başlığı altında yer almaktadır.

A) İş kazaları (2003 Yılı SSK İstatistik Yıllığı) :

- 793 kadın 1128 erkek kazaya uğramıştır.
- Tüm iş kazalarının kadınlarda %17,8, erkeklerde % 1,6 ve toplamda % 2,5'ini oluşturmaktadır.
- Hata kaynakları: Kayıt dışı çalışmalar ya da iş kazalarının SSK'ya bildirilmemesiyle oluşan eksiklikler; kaza tanımından kaynaklanan fazlalıklar.
- 4 kadın 9 erkek sürekli işgöremez olmuştur.
- Tüm sürekli işgöremezliklerin kadınlarda % 8,5 erkeklerde, % 0,6 ve toplamda % 0,9'unu oluşturmaktadır.
- 5 kadın 7 erkek iş kazası sonucu ölmüştür.
- Tüm iş kazası sonucu ölümlerin kadınlarda % 33,3, erkeklerde % 0,9 ve toplamda %1,5'ini oluşturmaktadır.
- İş kazası istatistikleri içerisinde en sağlıklı olanları ölüm istatistikleridir.
- Kadınlarda 3 ölümlerle gıda sanayii, 2 ölümlerle dokuma sanayii iş kolları izlemektedir.
- **Yorum** : Kayıt dışı çalışanların ve sektörde daha düşük nitelikli işlerin kadınlar tarafından yapılması gözönünde tutulursa, kadınların çok daha büyük oranlarda kazaya uğradığı ortaya çıkar. Bu sektörde yürütülecek çalışmalarda kadınların sağlık ve güvenliğinin, bütüncü altına alınmasına daha büyük önem verilmesi gerektiğini ortaya koyar. Bu aynı zamanda, işyeri çevresine yönelik önlemleri kapsayacağı için erkek çalışanlara da yarar sağlayacaktır.

B) Meslek hastalıkları :

- 3 kadın 6 erkek meslek hastalığına yakalanmıştır.
- Tüm meslek hastalıklarının kadınlarda % 100,0, erkeklerde % 1,4 ve toplamda % 6,2'sini oluşturmaktadır.
- Hata kaynakları : Kayıt dışı çalışmalar ya da meslek hastalıklarının gözden kaçırılmasından oluşan eksiklikler.
- Saptama zorlukları : Laboratuvar ve uzman olanaklarının sınırlılığı; doktorların bilgi eksiklikleri; sistematik arama faaliyetlerinin olmaması; toplumda bilinç eksikliği; işverenlerin gözden kaçırma çabaları.
- 2 kadın, 0 erkek sürekli işgöremez olmuştur.
- Tüm sürekli işgöremezlikle sonuçlanan meslek hastalıkları arasında, kadınlarda % 100,0'ünü oluşturmakta; erkeklerde bu işkolunda bu nedenle sürekli işgöremez olan yoktur.
- Meslek hastalığı sonucu ölüm yoktur.
- **Yorum** : Meslek hastalıklarına yakalanma bir olasılık sorunu değildir. Zararlı etmen tüm işçileri etkiler. Kimse, "bana bir şey olmaz" kolaycılığının arkasına sığınmaz. Dolayısıyla alınan önlem tüm çalışanlar içindir. Gözden kaçanlar ve gözden kaçırılanları; buna yol açan kaynağa yakınlık ya da uzaklığı düşündüğümüz zaman neredeyse tüm konfeksiyon sanayii meslek hastalığı riski altındadır. Bu bakımdan çalışmalarda öncelikli eylem alanı olarak seçilmesi yerinde olur.

Konfeksiyon Sanayiinde Sorunlar:

1. Yoksunlukların yaygın bir sorun oluşu : Yoksulluğu, 3 temel ölçüt ile tanımlıyoruz. Bunlar, gelire, sağlığa ve eğitime erişimdir. Ülkemizde bu yoksunlukların yaygın oluşu, konfeksiyon sanayiinde çalışanların çalışma sürelerinin artmasına, eğitim düzeylerinin düşmesine, sağlık yakınmalarının da çoğalmasına neden olmaktadır.

2. Kayıt dışı çalışmanın yaygınlığı : Hazır giyim sektörü, kayıt dışı çalışmanın en yaygın olduğu sektörlerden biridir. Kadın ve çocuk emeğinin yoğunluğu, sigortasızlığın sıradanlığı, aşırı çalışmanın yaygınlığı, sendikasızlık vb hep bu toplum-dışı davranışın halkalarıdır. İnsanların hem toplumlar halinde yaşaması ve hem de toplum yaşantısı ile bağdaşmayan kayıt-dışı (görünmezlik) kılıfı aramaları şaşırtıcıdır. Kayıt dışını yaratan ve besleyenlerin, hukuksal anlaşmazlıkları mahkemelerde çözmelerine olanak olmamasının (çünkü kayıt yok) yine toplumca hoş karşılanmayan mekanizmaları geliştirdiği (mafya vb) unutulmamalıdır.

3. Örgütsüzlüğün ve sendikasızlığın yaygınlığı : Düşük ücretin, sigortasızlığın ve kayıt dışılığın sürdürülebilmesi için uysal ve yalnızlaştırılmış emeğe gereksinim vardır. Bunun için de sendikasızlığın sürdürülmesi gerekmektedir. Gerçekten de hazır giyim sektörüne bakıldığında, sendikaların oldukça zayıf olduğu görülür. Çok uluslu şirketlerin, iş verdikleri firmalarda aradıkları çalışma standartları içerisinde, en az ağırlık verdikleri konu da işçilerin sendikalaşmasında^ engellerin kaldırılmasıdır.

4. Sosyal sigortaların kamburu olarak bakmakla yükümlü olunanlar : Yasalarımız sigortalı olan kişinin, "bakmakla yükümlü olduklarının da sigorta sistemine katılmasını ve nimetlerinden yararlanmasını öngörmektedir.

Kimdir bu, sigortalının "bakmakla yükümlü oldukları"? Karısı, çocukları ve annesi-babası. SSK kayıtları, 1 sigortalı aracılığı ile 8 kişinin sisteme katıldığını belirtmektedir. Buna göre, pasif sigortalı olarak niteleyeceğimiz 7 kişinin bundan böyle sigortalı bir işte çalışmasına gerek yoktur; çünkü zaten sigortalının "kısa vade'li hizmetlerinden yararlanmaktadır, işte kaydığının en önemli kaynaklarından biri de budur.



5. Genç-kız ve çocuklu-kadın çalışan sayısındaki fazlalık : Konfeksiyon sanayiinde çalışan kadınların yaş dağılımına baktığımızda, yeni evlenen ve yeni çocuk sahibi olanların sektörden çekildiğini görürüz. Bu saptama, şu olguyu ortaya koymaktadır. Ucuz ve uysal genç kız emeğinden yararlanmayı bilen toplum, onlara evlenince evinin kadını olması gerektiğini enjekte etmektedir. Ama yaşamın gerçeği, bir kaç çocuk sahibi olduktan sonra olanca çıplaklığıyla kadının yüzüne çarpılmaktadır: Ya kocasının geliri geçinmeye yetmemiş, ya da kocası hayırsız çıkmıştır. Çocuklu kadınlar, tekrar çalışma yaşamına dönmeye başlamıştır. Ama o, başlangıçta çalışmaması düşünüldüğü için, meslek öğrenmemiş, kendini çalışma yaşamının nitelikli öğeleri arasına sokmayı düşünmemiştir. Çocuklu-kadın olarak geri döndüğünde, artık o niteliksiz bir işçidir; daha sıradan işleri yapmakta ve daha düşük ücret almaktadır. Konfeksiyon sanayiinde, kadınların ortalama ücretlerinin erkeklere oranla düşüklüğünün önemli bir nedeni de "emeğin niteliği"ndeki bu farktır.

6. Meslek hastalıklarının tanımlanamaması : Gürültü, toz ve kas-iskelet sistemindeki bozukluklar, konfeksiyon sektörünün önde gelen mesleki riskleridir. Sektörün ülkedeki yaygınlığı ve saydığımız mesleki tehlikelerin bir fabrikada etkilediği nüfus düşünüldüğünde, bir yılda yalnızca 3 kadının meslek hastalığına yakalanmış olması, inanılacak gibi değildir. Zaten yapılan küçük ölçekli araştırmalar bile bunun gerçeği yansıtmadığını ortaya koymaktadır (.....)

7. Denetimdeki yetmezlikler ve rekabet eşitsizliği :

Çalışma Sosyal Güvenlik Bakanlığı'nın iş teftişlerine gelen eleştirilerden biri de, eldeki dosyalara göre program yapması, çat-kapı (re'sen) denetimlerine hoş bakmamasıdır. Bu kayıt dışılığın yaygın olduğu konfeksiyon sektöründe, bir çok işyerinin denetim dışı kalmasına yol açmaktadır. Kaldı ki, tüm kayıtlı işyerlerinin ancak %5'ine ulaşabildiğini kabul eden bu Bakanlığın, etkin bir yaptırım uygulayabilmesi de zordur. Bu koşullarda etkin ve yaptırımcı bir denetim yapılması, rekabet eşitsizliğinin körüklenmesi, yüksek çalışma standardını benimseyen işyerlerinin cezalandırılması (dezavantajlı konuma düşürülmesi) anlamına gelir.

8. Rekabet etme araçlarındaki kısırlık : Türkiye'deki konfeksiyon sanayii, bu alandaki üstünlüğünü, ucuz" emeğe ve kayıtdışılığa dayandırmaktadır. Hiç kuşkusuz bunu daha da insafsızca yapan ülkeler çıktığı zaman (bugün için Çin), bu rekabet avantajı elden alınmaktadır. Halbuki çağdaş çalışma düzenlerinde, rekabet, yeni buluşlar, yaratıcılığın artırılması ve verimliliğin yükseltilmesi yoluyla sağlanır. Çalışanların devamsızlığına yol açacak sağlık-güvenlik-çevre tehlikelerinin ortadan kaldırılması önerilir. Sorunların yalnızca tek kişinin karan ile değil, ortak akıl ve sosyal diyalog ile çözülmesi öngörülür.

9. Sorunlarla başetme konusunda toplumdaki yetmezlikler : Azgelişmiş ülkeler ile gelişmiş ülkeler; çok-görmüş insan ile deneyimsiz arasındaki fark, karşılaştığı sorunu çözme becerisinde ortaya çıkmaktadır. Onun için, dünyanın her tarafında görülebilecek bir sorun, azgelişmiş ülkelerde kangrene dönüşebilmektedir.

Örneğin, çocuk emeği, şiddet, işsizlik vb.



10. Çocuk emeği ve beyin göçü : Çocuk emeğinden yararlanmak, konfeksiyon sanayiinin sıklıkla başvurduğu yöntemlerden biridir. Toplumun yoksulluğunun çaresi olarak gördüğü, çocuğun "bireysel kurtuluş" için başka bir çıkış bulamaması da bu sorunun derinleşmesine neden olmaktadır. Çocuğun yeri okuludur; çocuğun boş zamanları da eğitiminin bir parçası. Ama gününü kurtarmaya, geleceğini kurmaya çalışan çocuğun karşısına "sıcak para" ve "harcamasız meslek edinme" seçenekleri çıkarılmaktadır. Çocuk haklarına aykırı yaşama koşulları, çocuk haklarına aykırı bir uygulama ile çözüme zorlanmaktadır. Hazır giyim sektörünün düşük ücretli ve uysal emek arayışına böyle yanıt bulması, rekabet eşitsizliğini de "erdemsiz" üretimi de beraberinde getirmekte ve büyük tepki çekmektedir.

Beyin göçü de, tıpkı çocuk emeği gibi, gelecek kaygısı içinde olan gençlerin (bu kez eğitim almış, nitelik kazanmış) bir bireysel kurtuluş arayışıdır. Kendisine olanak sunulmayan ya "da yetersiz olanaklarla körelmeye itilen gençlerin, kendi toplumundan (kök-ülke) umudunu kestiğinin ilanıdır. Ama beyin göçü, bir çok zararının yanında, yeni iş alanları açacak, sorunlarla başetmede yaratıcı çözümler üretecek ve sürdürülen "karabasana" isyan edecek bir kesimi ülkeden uzaklaştırmaktadır. Bundan düzen-yanlıları o kadar mutludur ki, göçmüş beyinlerin, oradaki çalışmalarını ülkeye aktarmalarına, göç alan ve kök ülke arasında köprüler kurulmasına bile sıcak bakmamaktadırlar. Hem ülkelerini ve hem de göçmüş beyinlerini kendi yazgılarına mahkum etmektedirler.

Çözüm ortadadır. Ortaya koyduğumuz son sorundan başlayarak yaratıcı çözümlerle müdahale programları geliştirmek...



10. Beyin göçünden beyin gücüne...

9. Çocukların sağlıklı güvenli ortamlarda meslek eğitimi almaları...

8. Verimliliğin artırılması için sosyal diyalogun geliştirilmesi...

7. Hazır giyim sektöründe iş sağlığı güvenliği koşullarının geliştirilmesi ve denetimlerin etkinleştirilebilmesi için, kamu ve kamu-dışı denetimlerin güçlendirilmesi...

6. Meslek hastalıklarının gözden kaçması ya da kaçırılmasını önlemek için toplumun ve ilgili kesimlerin aydınlatılması; sahiplenmenin geliştirilmesi...

5. Genç kızların çalışma yaşamına katılımlarının özendirilmesi, meslek eğitimi görmelerinin sağlanması ve

evlendikten sonra da mesleklerini sürdürmeleri için gerekli özgüven ve birey olma bilincinin yerleştirilmesi ...

4. a) Sosyal Sigortalar Kurumu ve diğer sosyal güvenlik kuruluşlarının daha etkin çalışabilmesi için, onların prim yatırımlarının malı olduğu ve onlar tarafından yönetilmesi gerektiği düşüncesinin işlenmesi...

b) Herkesin birey olarak bir sosyal güvenlik numarası olması ve bir başkasının bakmakla yükümlü olduğu bir kişi olarak sayılmaması için düzenlemeler yapılması...

3. Örgütlenme özgürlüğü ve sendikalaşma, insanların haklarını tek başına arayamamalarından ve güçsüz olmalarından kaynaklanmıştır. Güçlü olmak istemeyecek, ezilmekten hoşlanan tek bir insan olamaz. Ama korkutmalar ve sindirmeler onu örgütsüz ve sendikasız bırakabilir. Ancak bu da, onun tüm yeteneklerini, insanca özelliklerini ve enerjisini ortaya koymasını, önler. Robot değil de insan çalıştırmak isteyenler, onun "korku" ve "kaygılardan arınmasını sağlayabilmek için, hak arama ve örgütlenme özgürlüğünü tanımak zorundadır.

2. Kayıt dışı çalışma ile her planda mücadele edilmelidir. Çünkü kayıt dışı yapılan her şey toplumun gözünden kaçırılmaya, onun gücünü çalmaya eşdeğerdir. Sosyal destek isteniyorsa, insanlar birbirine yardımcı olmak istiyorsa, her şey kayıtlarda görülmeli, açık ve şeffaf olmalıdır. 1. Yoksunluklarla mücadele edilmelidir, insanca gelire, sağlık hizmetine ve eğitime herkes erişmelidir. Bunun yoksunluğunu yaşamamalıdır.

Çağdaş uygarlık düzeyine ulaşmak ülküsü tüm bunları yerine getirmekten başka nasıl tanımlanabilir.

* Fair Wear Foundation (Temiz Giyim Vakfı) tarafından 6-7 Kasım 2004 tarihlerinde İstanbul'da düzenlenen Sosyal Denetim Semineri'ndeki sunumdan geliştirilmiştir.

** Prof. Dr. Ankara Üniv. Siyasal Bilgiler Fak. Öğr. Üyesi
Fişek Enstitüsü Çalışan Çocuklar Bilim ve Eylem Merkezi Vakfı Genel Yönetmeni

İŞ SAĞLIĞI GÜVENLİĞİ

Avrupa Birliği'nde İş Sağlığı Güvenliği Duyarlılığının Gelişimi

A.Eren DOĞAN*

AB politikasında iş sağlığı güvenliği konusu sürekli ve hızlı bir gelişme seyri göstererek, son dönemlerdeki her antlaşmada ve zirve toplantılarında önemli gelişmelere sahne olmuştur. AB sosyal politikasında, genel olarak bir toptan hareket noktasından ilerlemek pek mümkün gözükmemektedir. Ortak eylem konusunda, Avrupa Parlamentosuna Avrupa Tek Senedi'nde, Maastricht ve Amsterdam Antlaşmalarında önemli görevler yüklenmiştir. Ancak, bu görevler sosyal politikada ortak bir referans noktası oluşturmamaktadır. Ortak bir referans noktası oluşturulmaması konusunda Avrupa iş dünyasının önemli etkisi bulunmaktadır. Avrupa modelinin, bugünkü işsizlik v.b sorunlarda önemli bir etmen olduğunun düşünülüyor neo-klasik bir ortamda, ortak bir politikadan söz etmek daha da güçleşmektedir.



AB sosyal politikasında önemli bir yeri olan Beyaz Kitap'ın içeriği;

- İş, nitelik ve çalışma koşulları,
- İşgücünün mobilitesi,
- Fırsat eşitliği,
- Sosyal koruma ve sosyal içerme,
- Kamu sağlığı gibi alt başlıklardan oluşmaktadır.

Daha sonraları Beyaz Kitap'ın daha da geliştirildiğini görmekteyiz. Bu süreçte var olan öğeler ise;

- işsizliğin azaltılması,
- Sosyal damping,
- İş sağlığı ve güvenliği
- Nüfus değişimi v.b. dir.

Beyaz Kitap'ın çıkış ve gelişim evresinde en önemli dikkati çeken şey ise iş sağlığı güvenliği konusunun daha öznel bir yapıya kavuşarak, doğrudan kendi ismiyle metinlere girmesidir, ilk metinde 'iş, nitelik ve çalışma koşulları' başlığı altında düşünülebilecekken, ikinci metinde, doğrudan iş sağlığı güvenliği terimiyle karşılaşılmaktadır. Bu, konunun kendini resmi metinlerde ve tartışma zeminlerinde kabul ettirmesi demektir. Böyle bir başlangıç, konunun gelişimi açısından iyi bir çıkış noktası oluşturmuştur.

Roma Antlaşmasında öncelik ekonomik bütünleşmeye ağırlık verilmiş, sosyal politikaların ertelenmesi yaklaşımı içinde olunmuştur. Buna karşın, iş sağlığı güvenliği konusu Roma Antlaşmasında da yer almıştır. 1957 tarihli Roma Antlaşmasının 36.'ncı maddesinde '...kamu ahlakı, kamu düzeni ve kamu güvenliği, insan, hayvan ve bitki sağlığının korunması...' ifadeleriyle bu konu anımsatılmaktadır. Bu sözlerin sonunda, bu ilkelere dayanarak üye ülkelerin, diğer üye ülkelere gelen malları iş sağlığı güvenliği normlarına uymadığı gerekçesiyle reddedebilme hakkı verilmektedir. Böylesi bir davranış biçimi, uluslararası ticarete tarife-dışı engel olarak nitelenmektedir. Bu hakkın kullanımı üye ülkeler arasındaki ticarete önemli engeller çıkardığından, iş sağlığı güvenliği konusundaki farklılıkların uyumlulaştırıl-maya çalışılması önem kazanmıştır. Ancak, 1970'lerde anlayış değişimi başlamış ve sosyal politika da önemsenir bir konuma yükseltilmiştir. 1972 Paris Doruğu'nda başlayan sosyal politikanın önemsenmesi, Doruk sonrasında bazı kararlar alınmasını sağlamıştır. 1974-1976 Sosyal Eylem Programında geniş bir kavramsal içerik içinde de olsa, iş sağlığı güvenliği konusunda bir gelişme olmuştur. Geniş olarak belirlenen yaşam ve çalışma koşullarını iyileştirme konusunun içinde yer alan iş sağlığı güvenliği ve bu alanla ilgili diğer konularda iki adet direktif yayınlanmıştır.

Yazının başında da belirtildiği gibi, iş sağlığı güvenliği konusunda Beyaz Kitap'ın hazırlandığı dönemde önemli gelişmeler ortaya çıkmıştır. Ancak, iş sağlığı güvenliği alanındaki esas yaklaşım 1987'de Avrupa Tek Senedi ile ortaya konulmuştur. Tek Senet, çalışma ortamında işçilerin sağlık ve güvenliği konularının düzenlenmesini ve bu konuda karar alırken "nitelikli çoğunluk" yöntemini getirmiştir. İlgili maddeler ise 118a ve yenisi **138'dir (1)**. Bu konuda bir istisnadan bahsetmek gerekmektedir. 118a maddesi, Avrupa Birliği'ne, küçük ve orta boy işletmelerin kurulmasının işçi sağlığı ve iş güvenliği düzenlemelerinden etkilenmemesi için yükümlülük vermiştir. 118a'nın topluluğa verdiği yetki asgari zorunluluklar konusundadır. Yine, 118a maddesine dayanarak, AB Konseyi üye ülkeler arasındaki farklılıkları gidermeye yönelik uyumlulaştırma düzenlemelerine yönelmiştir.

Avrupa Tek Senedi'nden hemen sonra AB'nin iki önemli çerçeve direktifi ortaya çıkmıştır. Bunlardan birisi, 77/576/EEC numaralı Konsey Yönergesi'dir. Bu direktiften hemen sonra ise, 27.11.1980 tarihli ve 80/1107 sayılı işçilerin Çalışma Esnasında Korunmalarına İlişkin Konsey Direktifi" yayınlanmıştır. 80/1107 sayılı direktif, 05.05.2001 tarihinde iptal edilmiş ve bu direktifin kapsamındaki alanlar 98/24 sayılı direktif çerçevesinde ele alınmaya başlamıştır. Bu direktifle birlikte, ağır metaller, asbest, gürültü ve kurşunla ilgili 4 ayrı bireysel yönerge yayınlanmıştır. Diğer çerçeve yönerge ise, 12.06.1989 tarih ve 89/391 sayılı 'Çalışanların Korunması ile İş Güvenliğinin İyileştirilmesine Yönelik Tedbirlerin Uygulanması' direktifidir (Bu direktif, mevzuatımıza, 03.12.2003 tarihli İş Sağlığı Güvenliği Yönetmeliği adıyla katılmıştır). Bu direktifle, iş sağlığı güvenliği konusunda uygulanması gereken genel kurallar ortaya konmuştur. Ayrıca, işverene risklerin belirlenmesi, işçiye de bilgi ve eğitim alma konusunda görevler yüklemiştir.

Avrupa Sosyal Şartı olarak bilinen işçilerin Temel Sosyal Haklarına Dair Topluluk Şartı iş sağlığı güvenliği alanında çok önemli gelişmelere katkıda bulunmuştur. Avrupa Sosyal Şartı, uluslararasılaşan sosyal hakların bölgesel düzeyde güvenceye bağlanmasına katkıda bulunan bir insan hakları belgesidir (2). Türkiye'ninde çeşitli çekincelerle imzaladığı 18 Ekim 1961 tarihli Avrupa Sosyal Şartı'ı, 26 Şubat 1965'te yürürlüğe girmiştir. Avrupa Sosyal Şartı'nın güvenceye aldığı 19 maddeden birisi de, üçüncü maddede yer alan iş sağlığı güvenliğidir.

Avrupa Anlaşmasının bazı bölümlerinde Helsinki Doruğu'nda değişiklikler yapılmıştır. Sosyal Hükümler başlıklı 136.'ncı madde iş sağlığı güvenliği konusunda düzenlemeleri de içermektedir. Türkiye'de de yakından takip edilen ve uyum sürecinin bir parçasını oluşturan, AB müktesebatında Sosyal Politikalar ve İstihdam başlığı altında iş sağlığı güvenliği konulan da yer almaktadır. Maastricht Antlaşması içerik olarak daha çok siyasal ve ekonomik bir görünüm verse de sosyal politika ve onun içinde yer alan iş sağlığı güvenliği konusuna yeni bakış açıları kazandırması açısından önemlidir. Kaynaklar

(1) Hüseyin Gökçek : Avrupa Topluluğu'nda İşçi Sağlığı ve İş Güvenliği - Çalışma Ortamı Dergisi. Ocak-Şubat 1996 Sayı : 24.

(2) Mesut Gülmez, Avrupa Sosyal Şartı'nın Koruma Sistemi ve Türkiye, Türk İş Yıllığı '99, Cilt: 2 (Yüzüncü Yıl, Bininci Yıl Biterken Dünya'da ve Türkiye'de Durum) Türk-İş Araştırma Merkezi. 1999.

(3) Metin Özügürlü: Sosyal Politikanın Dönüşümü ya da Sıfatın Suretten Kopuşu, Mülkiye Dergisi. Sayı: 239, Mart - Nisan - Mayıs 2003, Cilt XXVII.

* **Fişek Enstitüsü Çalışan Çocuklar Bilim ve Eylem Merkezi Vakfı Gönüllüsü**

İŞ SAĞLIĞI GÜVENLİĞİ

“Yapıya Karşı Hiç Kimse Dava Açamaz”(*)

Nadire ÖZKAYA**

Dr.Muhsin Yiğiter ve Yargıç Burhan Cahit Kadılar anısına.

1952 yılında imzalanan, Sosyal Güvenliğin Asgari Normları Hakkında 102 Sayılı ILO Sözleşmesi, çıkış tarihinden 20 yıl sonra 10.08.1971 tarihinde ülkemiz tarafından onaylanmıştır.

Sözleşmeyle, ulusal yasal düzenlemeler arasındaki uyum, kısmen 1960'lı yıllarda gerçekleştirilmiştir.

Bu süreçte işçi-memur ayrımının neden olduğu bir dizi ayrımcılık yaratan sorun ortaya çıkmıştır.

İşçi statüsünde çalışanlar için 506 sayılı yasayla "sosyal güvenlik" hakkını oluşturan önemli sigorta kolları hüküm altına alınmıştır.

Memur statüsünde çalışanlar için, T.C. Emekli Sandığı yeniden yapılandırılmak yerine, sosyal güvenlik hakkını oluşturan önemli sigorta kollarından bir bölümü, çalıştıkları kurumlarca karşılanan sosyal yardım kollarına ve nakdi tazminata dönüştürülmüştür.

İş kazası ve meslek hastalıkları sigortası,

I-

657 sayılı yasada aşağıda sunulduğu şekliyle hüküm altına alınmıştır: „

Hastalık ve analık sigortası : Madde 188-

A) Devlet memurlarının hastalık, analık ve görevden doğan kaza ve mesleki hastalık,

B) Devlet memurlarının eşleri ve bakmakla yükümlü oldukları ana, baba ve çocuklarının hastalık ve analık,

C) Bir kanuna dayanılarak emekli ve malullük aylığı alanların (Sosyal Sigortalar Kurumu'nca uygulanan iş kazaları ile meslek hastalıkları, malullük ve yaşlılık sigortalarından gelir ve aylık bağlananlar hariç) hastalık ve analık.

Ç) (C) bendinde belirtilen emekli veya malullük aylığı alanların" aile fertlerinin hastalık ve analık,

D) Bir kanuna dayanılarak dul veya yetim aylığı alanların (Sosyal Sigortalar Kurumu'ndan gelir veya aylık alanlar hariç) hastalık ve analık,

hallerinde gerekli sosyal sigorta yardımları sağlanır.

Bu sigorta yardımları özel kanunlarla düzenlenir.

Bu sigortalardan tanınan hak ve sağlanan yardımlar, genel sosyal sigorta rejimleri ile kabul edilen hak ve yardımlardan az olamaz.

657 sayılı Yasanın 188.madde gerekçesinde genel bir değerlendirme sunulmuştur. 188.Madde Gerekçesi aynen şöyledir:

Madde 188.- Bu madde, Devlet memurları için çeşitli alanları kapsayan geniş bir sigorta sisteminin kurulmasını öngörmekte ve bu konuda özel kanun hükümlerinin hazırlanması lüzumunu belirtmektedir. Öngörülen hükümler hazırlanıncaya kadar yürürlükteki hükümleri muhafaza edilecektir. Ancak, tasarıyla öngörülen sigorta sistemi, devlet memurları için tesbit edilecek sosyal yardım imkanlarının memlekette kabul edilmiş başka genel sosyal sigorta rejimlerinden aşağı olmaması şart koşulmaktadır. Gerçekten bugün sosyal sigortalar bakımından bütün çalışanların aynı şartlardan faydalandıkları söylenemez. Mesela işçiler bakımından uygulanmakta olan sosyal sigortalar sistemi devlet memurlarının faydalanabilecekleri sosyal yardım imkanlarından hayli ileridir. Tasarı, bu dengesizliği önleyecek bir yön ve seviye göstermektedir. Ancak 657 sayılı Yasanın 188 ve devamındaki maddeler incelendiğinde, görüleceği gibi, "iş kazası ve meslek hastalığı sigortası hakkı dışında hastalık, analık, ölüm sigortası yardımları o tarihte 657 sayılı yasayla çözüme kavuşturulmuştur. Bu sigorta kollarından sunulması gereken yardımların, memuru çalıştıran kurumlarca karşılanması hüküm altına alınmıştır.

1965 yılından 2004 yılına kadar geçen yarım yüzyıllık süreye karşın iş kazaları ve meslek hastalıkları sigortasıyla ilgili özel yasal düzenlemeler yapılmamıştır.

Memur statüsünde çalışanların iş kazası ve meslek hastalıkları sigortası hakkı kapsamında önemli bir diğer yasal düzenleme 1929 tarih ve 1475 Sayılı Yasa ile onun devamı niteliğinde olan 2330 Sayılı Nakdi Tazminat ve Aylık Bağlanması Hakkında Kanundur.

Güven ve asayişin korunması ile ilgili görevlerinden dolayı yaralanan, sakatlanan ve yaşamını yitirenlerin yakınlarına ödenecek nakdi tazminat ve aylıkların hüküm altına alındığı bu yasayla, iş kazası ve meslek hastalıkları sigortası kapsamında değerlendirilmesi gereken hakların "güvenlik ve asayiş görevleri" ile sınırlı olarak ele alındığını görüyoruz. Bu yasaya göre göreve bağlı sakatlık, hastalık ve ölüm halinde öngörülen maaş vazife malullüğü maaşına atıf yapılarak çözülmeye çalışılmıştır. Böylece iş kazası nedeniyle bağlanması gereken maaş gözden kaçırılmıştır. Bu durumda olan bir işçiye hem maluliyet sigortasından hem de iş kazası sigortasından maaş bağlanmakta olup. yüksek olan maaşı tam diğerinin ise yarısı ödenmektedir. Bu yasa. sadece hizmete bağlı bir sınırlama yaparak, memur statüsünde çalışanlar arasında ayrımcılığa neden olmuştur.

1965 yılından içinde yaşadığımız 2004 yılına kadar geçen yarım yüzyıllık süreye karşın 657 Sayılı Yasanın 188.Maddesinde yazılan iş kazası ve meslek hastalıkları sigortasını hayata geçirecek yasal düzenlemeler hala çıkarılmış değil.

İş kazası ve meslek hastalıkları sigortası, tümüyle işveren tarafından karşılanan bir sigorta koldur. İş riskine göre primi ödenen bu sigorta kolu, memur statüsünde çalışanlar için bugüne değin işler hale getirmemiştir.

Bilindiği gibi T.C. Anayasası'nın 60.maddesi şöyle buyurmuştur: "*Herkes sosyal güvenlik hakkına sahiptir. Devlet bu güvenliği sağlayacak gerekli tedbirleri alır ve teşkilatı kurar.*"

657 Sayılı Yasa'nın 188. madde gerekçesinde belirtilen geniş bir sigorta sisteminin kurulması öngörüldüğü halde bu görev ne yazık ki bu güne değin görmezden gelinmiştir.

Konu, iş kazası ve meslek hastalıkları sigortası hakkının korunmasına gereksinime duyanlar açısından bakıldığında yüzleşmeye cesaret edilemeyecek kadar trajik bir noktadadır.

Yazımıza konu olan çalışmaların başlangıcında, koruyucu nitelikteki Hepatit B aşısı yapılmadığı için yaşamını bu hastalıktan yitiren **Dr. Muhsin Yiğiter'in** akla durgunluk veren ölümü, her yönden bir sorgulama zorunluluğu ile karşı karşıya olduğumuzu göstermektedir.



1994 yılında Genel Sağlık İş Sendikası Örgütü aracılığıyla gerçekleştirdiğimiz bir anket sonucu Sağlık Sektöründe yaşanan iş kazası ve meslek hastalıkları olgusu ürkütücü boyutlardadır. 2050 kişilik rastlantısal bir grupta 582 meslek hastalığı ve iş kazası olayı saptanmıştır.

582 olgu içinde Sosyal Sigorta Sağlık İşlemleri Tüzüğüne göre, geçirdiği iş kazası sonucu epilepsi ve anestezi gazları sonucu aplastik anemi gelişmiş genç bir sağlık çalışanı kadının işgücü kaybının saptanması, kendi başına ürkütücü bir sonuçtur. Karaciğer nakli aşamasına gelmiş olgular da aynı şekilde... Çok acıdır ki, bire bir ilgilendiğim olgularda, 657 Sayılı Yasa'nın 105.maddesinde öngörülen iş kazası ve meslek hastalığı halinde iyileşinceye değin süresiz rapor hakkı, asla bu durumda olan çalışanlara kullanılmamıştır.

657 Sayılı Yasanın 105.maddesi ve gerekçesi aynen şöyledir:

Hastalık İzni :

Madde 105 - (29.11.1984 günve 243 sayılı KHK'nin 18.Maddesiyle değişik şekli) Memurlara hastalıkları halinde, verilecek raporlarda gösterilecek lüzum üzerine, aylık ve özlük haklarına dokunulmaksızın aşağıdaki esaslara göre izin verilir.

A) On yıla kadar (on yıl dahil) hizmeti olanlara altı aya kadar,

B) On yıldan fazla hizmeti olanlara oniki aya kadar,

C) Kansere, verem ve akıl hastalıkları gibi uzun süreli bir tedaviye ihtiyaç gösteren hastalığa yakalananlara onsekiz aya kadar, izin verilir.

Memurların, hastalıkları sebebiyle yataklı tedavi kurumlarında yatarak tedavi gördükleri, tedavi süreleri hastalık izinlerine ait sürelerin hesabında dikkate alınır.

İzin süresinin sonunda hastalıklarının devam ettiği resmi sağlık kurullarının raporu ile tespit edilenlerin izinleri bir katına kadar uzatılır. Bu sürelerin sonunda da iyileşmeyen memurlar hakkında emeklilik hükümleri uygulanır. Bunlardan gerekli sağlık şartlarını yeniden kazandıkları resmi sağlık kurullarınca tespit edilenler tekrar görev almak istedikleri takdirde, eski derece ve niteliklerine göre uygun görevlere öncelikle atanırlar. Görevlerinden dolayı saldırıya uğrayan memurlar ile görevleri sırasında ve görevlerinden dolayı bir kazaya uğrayan veya meslek hastalığına tutulan memurlar, iyileşinceye kadar izinli sayılırlar.

Sihhi izin sürelerine esas hizmetin hesabında 87 nci maddede sayılan kurumlarda emekli keseneği veya sigorta primi ödenmek suretiyle geçen süreler ile askerlikte geçen süreler dikkate alınır.

(İl.Md. 23,63,94,125)

657 S.Y. 105.maddesi, hastalanan Devlet memurlarına verilecek izinleri ve sürelerini, yürürlükteki

uygulamadan farklı bir surette düzenlemektedir. Madde gerekçesi :

Madde 105.- Maddenin (Ç) bendinde sayılan hastalık-ve benzerleri halinde izin süresi hizmet süresi ile orantılı değildir. Daha ilk hizmet yılında bile bu bendeki hastalığa tutulan memur 18 aya kadar tedavi ve hastalık izni alabilecek, gerekirse bunu bir kat daha uzatabilecektir.

En uzun hastalık izni hakkını kullandıkları halde iyileşmeyen memurlar hakkında emeklilik hükümleri uygulanacaktır. Bu suretle emekli olanlar yeniden, iyileştiklerini sağlık kurulu raporu ile belirterek, görevlerine dönmek isterlerse, eski sınıf ve derecelerine öncelikle atanacaklardır.

Görevleri sırasında veya görevlerinden dolayı hastalananlar veya bir kazava uğrayanlar için izinde süre kavdı yoktur: iyileşinceye kadar izinli sayılırlar.

Hal böyle iken, Hepatit B hastalığına yakalanan bir sağlık çalışanı hastalığın aktif olduğu dönemde bile rapor hakkında yararlanmadığı ne yazıkki olası ve sıradan bir uygulamadır.

Konu, iş kazası ve meslek hastalığı tedavi giderleri bakımından da önemlidir. Çünkü iş kazası ve meslek hastalığı sigortasının yaşama geçirilmesi bu denli ertelenirken, bu sigorta kapsamında, koruyucu ve tedavi edici tüm hizmetlerin ücretsiz ve geciktirilmeksizin sunulması gerekli ve zorunludur. Başta Anayasa olmak üzere konuyla ilgili hukuk normları ve 657 Sayılı Yasanın 188.maddesi hükmü bunun yasal dayanağını kuşkuya gerek olmayacak bir biçimde sunmaktadır.

Memur statüsünde çalışanların bugüne kadar bu durumu dikkate değer bir istem olarak ortaya koyamamaları ve etkin bir sendikal örgütlenmeden yoksun bulunmaları, yarım yüzyıllık gecikmede pay sahibidir.

SONUÇ:

Anayasa'nın 60.maddesinde,hüküm altına alınan sosyal güvenlik hakkına içerik kazandıran en önemli sigorta kollarından biri iş kazası ve meslek hastalıkları sigortasıdır.

Tüm çalışanları kapsayan etkin bir sosyal güvenlik düzenini ve kurumlarını toplum olarak meydana getirmek zorundayız.

* **Roland Barthes**

** **Avukat**

İŞ SAĞLIĞI GÜVENLİĞİ

Elektriksel Güvenlik Programı Nasıl Olmalı?

Mustafa TAŞYÜREK*

(mustafatasyurek at fisek nokta org nokta tr)

Sosyal Sigortalar Kurumunun 2003 yılı istatistikleri incelendiğinde (Bkz: www.ssk.gov.tr) ;bu kuruma 430 elektrik akımından meydana gelen kaza'nın bildirildiği, elektrik - h.gazı - buhar - ısıtma faaliyet grubunda 19463 gün'lük geçici iş göremezlik kayıplarının olduğu, kaza sonucu oluşan yaralanma çeşitlerinden elektrik enerjisinin etkilerinin sayısının (elektrik şoku) 187 kişi olduğu görülmektedir. Elbette bu istatistiklerden elektrik şoku - çarpması sonucu belli bir seviyeden düşmeler vb, elektrik tesisatında çıkan yangınlardan ne kadar kişinin etkilendiğinin tam olarak anlaşılammamakta. Ancak işyerlerinde çıkan yangınların en önemli nedeninin elektik kontağından çıktığının sanıldığı sıkça haber bültenlerinde kamuoyuna duyurulur. Görünmez tehlike elektrikten özellikle çalışanların etkilenmemesi için nasıl bir güvenlik programı oluşturulabilir? Bu yazıda bir elektriksel güvenlik programı oluşturulmaya çalışılmıştır.

1. KAPSAM

Bu kurallar tüm kuruluşlarda yapılan bütün elektrik işlerinde uygulanması gereken elektriksel güvenlik programını tanımlar. Bunlar geniş kapsamlı olarak tüm program tavsiyelerini ..içerir ve kuruluşlardaki elektrik işlerinin güvenli bir şekilde yapılmasını sağlamak amacıyla diğer bütün kurallarla ve uygulamalarla bir bütün olarak ele alınmalıdır.

2. GENEL

2.1 Felsefesi

Personelin maruz kalması olası tüm yaralanma rizikoları önlenebilir niteliktedir. Sesli güvenlik uygulamaları tüm kuruluşlarda çalışma ortamına dahil olmalıdır. Her kişi güvenliğini tehlikeye atacak işlerden kaçınmak ve çalışma ortamını buna göre düzenlemekle yükümlü olmalıdır. Ayrıca yine her kişi bilgisi ve yeteneği dahilinde güvenli işlemleri ayırt edebilmek ve bunları düzeltmekle yükümlü olmalıdır.

- Her türlü yaralanmanın önlenmesi mümkündür.
- Yönetim sorumluluk taşır ve hesap vermek zorundadır.
- Tehlikeli bölgeler belirlenmeli ve koruyucu önlem alınmalıdır.
- Tüm çalışanlar iş güvenliği konusunda eğitilmelidir.
- Bir işyerinin ön koşulu güvenli çalışmadır.
- Yönetme ve kontrol bir görevdir.
- Saptanan aksaklıklar derhal düzeltilmelidir.
- Kazaların önlenmesi işletmelerin ticari başarısını artırır.
- Çalışanlar başarının anahtarıdır.

2.2 Kişisel Sorumluluklar

Her kişi hem kendinin hem de diğer kişilerin güvenliğinden sorumludur. Her bir çalışandan güvenli çalışma koşullarını rapor etmesi veya düzeltilmesi beklenir. Bu durumlarda her kişinin tutumu davranışlarının yansıtmaktadır . Her kişi kendisine tüm görevlerinde yol gösterebilecek uygulanabilir yöntemleri bilmeli, anlamalı ve kullanabilmelidir.

2.3 Kontroller

2.3.1- İlk önlem olarak enerji kaynağını kesmeden elektrik enerjisiyle ilgili tehlikelere maruz kalınabilecek hiçbir iş yapılmamalıdır.

2.3.2- Aksi kesin olarak kanıtlanmadıkça her iletken madde ya da devre parçası enerji yüklüdür.

2.3.3- 50 Volt'tan fazla yüklü olan hiçbir iletkene ya da devre parçasına çıplak elle dokunulmamalıdır.

2.3.4- Bir iletken veya devre parçasının enerjisini boşaltmak başlı başına potansiyel tehlike taşıyan bir işlemdir.

2.3.5- Her işveren (kendi kuruluşunuz veya taşeronlar) koşulları ve kuralları sağlamalı, her çalışan da bunları uygulamalıdır.

2.3.6- Her bir çalışan her bir görev için yeterli hale getirilmelidir.

2.3.7- Enerji yüklü iletkenlere veya devre parçalarına yakın olmayı gerektiren her görev için bir tehlike ve risk analizi yapılmalıdır.

2.3.8- Personel bir iş için görevlendirilirken tüm çevre güvenliği göz önünde tutulmalıdır.

2.3.9- Her hafta bir güvenlik görüşme ve tartışmasıyla başlamalıdır.

2.3.10- Her iş sırası o işteki görevin içerdiği tehlikeli durumların tartışmasını ve uygun yöntemleri içermelidir.

2.4 İlkeler

Aşağıdaki ilkeler uygulandığı takdirde elektrikle ilgili bir işte herhangi bir işlemin güvenli bir şekilde yapılmasına olanak sağlar. Bu ilkeleri kendinizinmiş gibi benimsenmeli ve sadece elektrik işlerinde değil bütün işlerde sırasını önemsemeyen uygulanmalıdır.

Her işi planlayın - Boyutlarına bakmaksızın her işi planlayın. Düzgün planlama bir elektrik işini emniyetle tamamlamanın temel koşuludur. Her işi daha küçük, idare edilebilir parçalara bölün . Eğer bu parçaların bazıları size karışık veya kritik gelirse gereken adımları unutmamak için bir yere yazın. Planlarınızı sizinle çalışan diğer kişilerle tartışın ve onların bu planların genelinden haberdar olmalarını sağlayın. Eğer beklenmeyen bir sonuç veya olayla karşılaşılırsanız, ya da koşullarda bir değişim olursa çalışmayı kesin ve

tekrar planlamaya geçin.

Beklenmeyen olaylara karşı hazırlıklı olun - işe girişmeden önce kendinize..... olursa ne olacak ? sorusunu sorun ve bu gibi aksi durumlarda ne yapacağınıza karar verin. Dikkatinizi burada sadece elektrik işine değil, mesela oradan geçmekte olan birinin sendelemesi durumunda ne yapılacağı gibi tüm çevrenizi kapsayan planlar hazırlayın.

İş için doğru olan aleti kullanın - iş için uygun aleti seçin ve elinizde doğru alet olmadan işi yapmaya başlamayın. Doğru sigorta sökücü ya da gerilim ölçer kullanmak sizin güvenliğinizi garantiye alabilir. Yaptığınız taslağın özel aletler gerektirip gerektirmediğine dikkat ediniz (Bkz: *İş Ekip. Kull. Sağ.ve GÜv. Şart. Yönet.*)

Kuralları alet olarak kullanın - Kuralları bir işi güvenle tamamlayabilmek için kendinize rehber olarak alın. Kurallar sizi doğru sorular sormaya yöneltir. Bunlar size işi planlamada yardım eden aletlerdir ve tıpkı el aletleri gibi düzenli bir şekilde kullanılmalıdır. Taslakta belirlenen her bir adım daha güvenli bir çalışma olanağı sağlayan başka bir işlem olmadığı takdirde aynen izlenmelidir.

Donanımı izole edin - Elektrik teçhizatına zarar ve yaralanmaları önlemek için hem fiziksel hem de elektriksel olarak izole edin. izolasyon kilitlemek, etiketlemek, denemek, test etmek olabileceği gibi bariyer ya da barikatla çevrelemek de düşünülebilir.(Bkz: *Elek.Kuv.ak.Tes. Yont. m. 61*)

Tehlikeyi tanımlayın - Taslaktaki bütün tehlikeleri tanımlayın ve bunları teker teker ele alın. Tehlikeler her zaman kolayca tanımlanamazlar. Eğer bütün tehlikeleri gözden geçirdiğinizden emin değilseniz yardım isteyiniz. Şunu unutmayın ki olası tehlikeler her zaman elektrik işleri ile ilgili değildir.



Tehlikeyi en aza indirgeyin - Planınızı iyileştirerek, teçhizatı izole ederek, maruz kalınan zamanı sınırlayarak, izolasyon döşemeleri yerleştirerek, merdiven yerine iskele kullanarak, ayırma bariyerleri ya da barikatları kullanarak olası tehlikeleri azaltın.

Kişiyi koruyun - Her bir olası tehlike için uygun Kişisel Koruyucu Donanımları (KKD) kullanın. Daha önce verilen ilkeleri uyguladıysanız ve uygun mühendislik düşünceleri taşıyorsanız KKD yaralanmalardan korunmak için gerekli en son ayrıntı olacaktır.(Bkz: *Kış. Kor. Don. işye. Kull. Hak. Yön. Ek-III, Elek. Kuv.Ak. Tes. Yön. m.9., "Koruyucu Baret -, ısı ve enerji santral/arında yapılan çalışmalar -, Delinmez taban gerektirmeyen emniyet ayakkabıları, Koruyucu gözlükler ve yüz siperleri, Eldivenler .alev almaz - alev dayanıklı uzun kollu iş elbiseleri, alet kemerleri vb. saat, alyans vb. takı kullanılmamalıdır*)

Kişilerin kabiliyetlerine değer biçin -Taslağı hayata geçiren kişilerin kabiliyetlerini ve özelliklerini göz önünde tutun. Potansiyel bir tehlike içeren bir işin yapılacağı sırada çalışanın fiziksel ve ruhsal halini de tahmin etmeye dikkat edin. Kendi kabiliyetlerinizi de göz önünde tutun. Acaba tehlikelerin belirtilerini görebilecek kadar tecrübeye sahip misiniz ? Daha tecrübeli birinden bu konularda yardım almanız gerekli mi?

Bu ilkeleri denetleyin - Mevcut değerlerin, tehlikeye maruz kalma sınırlarının doğruluğunu kontrol etmek için bu ilkeleri arada bir gözden geçirin . Bunlar sizin kişisel değerlerinizi yansıtır mı ?

2.5 Eğitim

Her bir kuruluş (ya da taşeron) elektriksel tehlikeleri, kişinin nasıl elektriksel tehlikelere maruz kaldığı, yaralanmalardan nasıl korunacağı ve gerekli iş aktivitelerini yapabilmesi için gerekli kuralları uygulaması konularını içeren bir eğitim programı hazırlamakla yükümlüdür. Bu eğitim programı beklentiler ve Standartlar değiştiğçe gereken yıllık bilgi kontrolü ve prosedür iyileştirmesi gibi konuları içerecektir. İlk ve tekrar eğitim aşamalarının kayıtları **tutulmalıdır**. *Çal. iş Sağ.ve GÜv.Eğit. Usul ve Esas.H. Yön. m. 11/p*)

2.6 Denetleme

Her bir kuruluş (ve taşeron) eğitimi ve çalışma koşullarını gözden geçiren bir denetim yapmalıdır. Bir denetim en azından haftada bir kez olmalı ve bütün güvensiz çalışma koşullarla faaliyetler çabukça düzeltilmelidir. (Bkz: *İş Sağ. ve GÜv. ve Çal. Orta. iliş. 155 Say. Söz. m.9, iş Kan. m. 77*)

2.7 Bölüm Yöneticisi / Müdür sorumlulukları

Her bir bölüm yöneticisi / müdür güvenlik için bulunacak uygun davranışları gösteren bir örnek hazırlamalıdır. Yöneticilerin / Müdürün davranışları denetlediği kişilerin davranışlarına da yansır. Her bir yönetici / müdür emri altındaki kişilerin kendilerini ve çevrelerini koruması yetisinin gelişmesini sağlamalıdır. Her bir yönetici /

müdür emri altındaki kişilerin bir işi güvenli bir şekilde tamamlayabilecek yeteneği ve gerekli bilgisi olmasını sağlamalıdır.(Bkz: İş Kan. M. 77)

- Güvenli çalışmada hem A'dan Z'ye bütün yönetim ve organizasyonun, hem de teker teker tüm çalışanların sorumluluğu vardır.
- İş güvenliğinin, işletmenin verimlilik (prodüktivite), kalite ve maliyet gibi diğer başlıca amaçlar ile aynı önemde olduğu kabul edilmelidir.
- Güvenliğin amacı çok açık ve gerçekçi olarak formüle edilerek, yukarıdan aşağıya her kesim tarafından harfiyen uygulanmalıdır.
- Bu amaçla, iş güvenliğinden sorumlu olmak üzere bir organizasyon yapılmalıdır.
- Kurulacak yapıda yer alacak her kademedeki görevliler güvenli çalışmanın gerçekleşmesinde aktif rol üstlenmelidir.
- Güvenlik programı uygulamaları sürekli olarak izlenmeli, gereken geliştirme değişiklikleri yapılmalı. yeni uygulamalar tüm çalışanlara açıklanarak doğru şekilde uygulanmaları sağlanmalıdır.
- Aynı şekilde uygulamaların kontrolü ihmal edilmemelidir.



3. POLİTİKALAR

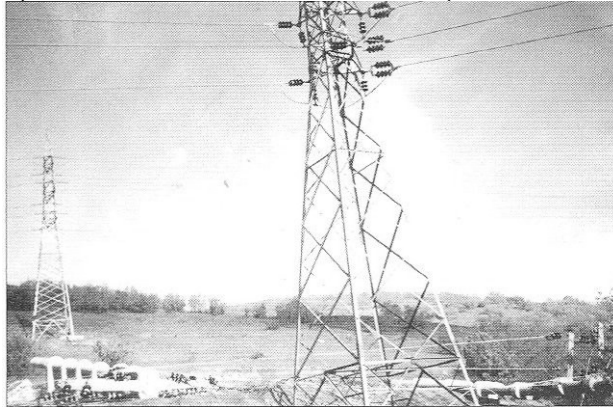
3.1 Standartlar Politikası

İş Sağlığı ve İş Güvenliği Standartları yıllar süren deneyimlere dayanır ve bir kuruluşun esas Tesisat gereksinimlerini tanımlar.

Bu politikanın amacı, işle bağlantılı olan veya işin yürütümü sırasında ortaya çıkan kaza ve yaralanmaları, çalışma ortamında bulunan tehlike nedenlerini mümkün olduğu ölçüde asgariye indirerek önlemek olmalıdır.

3.2. Kurulduğunda Kayıt Etme Politikası

Elektrik işlerinde kullanılan çizimler; tek katlı diyagramlar, P & I diyagramları, şematik diyagramlar ve yer altı çizimleri , düzgün olarak planlamalar yapılabilmesi açısından alet ve Tesisatların mevcut durumunu yansıtmalıdır. Buna ek olarak çizimlerin hepsinin günceli yansıtması gerekir ki elektriksel tehlikeler tanımlanabilsin. Hatalı çizimler ne kadar iyi planlanırsa planlansın elektrikle ilgili bir görevin emniyetle yapılmasını tehlikeye atar. Bu çizimler güncellenerek yapılmalıdır. Her kurulum anında kayıt edilmeli ve değişiklikler dosyalanmalıdır. (Bkz:Elek. Kuv. Ak. Tes. Yön. m.58/e).



3.3 Terkedilmiş Kablolar, Teller ve Hatlar

Bağlı olmayan ya da hizmetten alınan bütün kablolar, teller ve hatlar ortadan kaldırılmalıdır. Eğer bu mümkün değilse özel yalıtkanlarla kapatılmalı ve diğer ucun bulunabilmesi için etiketlenmelidir.

Yeraltında terk edilen kablolar, teller çizimlerde yerinde gösterilmelidir. İnşaat sırasında enerji temin etmek için kullanılan kablolarda işi bittiği zaman ortadan kaldırılmalıdır.

3.4 Kazı Politikası

Kazı işleri başlamadan önce dikkatli ve eksiksiz bir araştırma yapmak gereklidir. Bu araştırma; bunlarla sınırlı

olmamakla beraber; kayıtların ve çizimlerin incelenmesi, çevredeki insanlardan bilgi almak ve alanı özel aletlerle taramak gibi işlemleri kapsar.

Kaynak

- . NFPA 70 E. Electrical Safety Requirements For Employee VWorkplaces. 2000 E±, 2003 National fire Codes. Volume 4.
- Cadick John: Capelli - Schellpfeffer, Mary;., Neitze.I Dennis.. Electrical Safety Handbook / John Cadic. 2.Ed., **MoGRAW% HILL** Inc. 2000.
- Elektrik Kuvvetli Akım Tesisleri Yönetmeliği, Resmi Gazete; Tarih: 30 Kasım 2000, Sayı:24246
- Çalışanların İş Sağlığı ve Güvenliği Eğitimlerinin Usul ve Esasları Hakkında Yönetmelik, Resmi Gazete;Tarih: 07 Nisan 2004, Sayı: 25426.
- İş Sağlığı ve Güvenliği ve Çalışma Ortamına İlişkin 155 Sayılı Sözleşme , Resmi Gazete : Tarih:15.03.2004 , Sayı: 25404 .
- İş Kanunu'nun (Resmi Gazete: Tarih 10.6.2003. Sayısı : 25134).
- İş Ekipmanlarının Kullanımında Sağlık ve Güvenlik Şartları Yönetmeliği (Resmi Gazete: Tarih: 11.02.2004 tarih ve Sayı: 25370)
- Kişisel Koruyucu Donanımların İşyerlerinde Kullanılması Hakkında Yönetmelik (Resmi Gazete: Tarih:11 Şubat 2004 , Sayı: 25370)
- Elektrik Tesislerinde Topraklamalar Yönetmeliği (Resmi Gazete: Tarih :21.08.2001. Sayı: 24500)
- Elektrik İç Tesisleri Proje Hazırlama Yönetmeliği (Resmi Gazete; Tarih :03.12.2003 Sayı: 25305)
- Elektrik İç Tesisleri Yönetmeliği (Resmi Gazete: Tarih : 04.11.1984 .Sayı: 18565 . Değ. Res. Gaz. tarih:16.06.2004 , Sayı: 25494.)

* **Kim.Müh.;**

İş Sağlığı ve İşletme Yönetimi Bilim Uzmanı;

Çalışma Bakanlığı Eski İş Güvenliği Müfettişi;

Fişek Enstitüsü Çalışan Çocuklar Bilim ve Eylem Merkezi Vakfı Gönüllüsü

KAYIP BELLEK

Hayati Baki ve Erdoğan Kul'a

sustum... unutmaya ayarlı basit bir alışkanlıkmış hayat
uykulu koridorların ucunda depreşen sabırsızlığım ah!
nabız atışlarımın korkunçluğundur beni buraya çeken
kolay mı, yıkıntılar arasında bir kuşkunun izini sürmek?
dur gece! belki de burdan kırılır, anıların kozası.

çocuklar nerden bilsin gölgelerde sürüklenen korkuyu?
ayışığı altında ölüme soyunmuş bir bakire
durup irkildim..sokaklar mı, bana yalnızlığımı anımsatan?
şimdi de ne çok yakışırdı sahipsiz gövdeye beyazlık
ki anlamlıdır,çatıdaki baykuşun boğuk sesindeki huzur

karanlığıma yürü; yörüngesini arayan kayıp belleğime
orda tılsımı bozulmuş aşkların şarkısı var, duyuyor musun?
pusulasız gezinirdim gergin saatlerden artakalan düşleri k
asıklarımda şehvetin esrikliği, can sıkıntısı biraz da
örtbas edilmiş bir cinayetin ipuçlarıdır gençliğim.

şaşkın olan ben miyim yoksa, ayakseslerim mi yaban?
unutma diyorlar gülmeyi,bir de parolasını inceliğin
safılık mı kalmış? sım sıkı perdelerden sarkan küfür
anne! darılma ama anımsayamıyorum çocukluğumu
dönüp durduğum yer de hep aynı sevimsiz yüz

işte gece de bitti... tenimde arzuların derin ürpertisi
acının eşliğindeyim; sürgüsü arkamdan çekilmiş kapının
bana uzak bir geçmişin aralığından bakan kadın
aynı nedir bilir misin, kendi gölgesinden bile ürkene?
bazen yaşadığımı bile belki de unutmam gerek.

SELAMİ KARABULUT

DÜNYADAN İLETİLER DÜNYA SAĞLIK DURUMU Şenay GÖKBAYRAK"

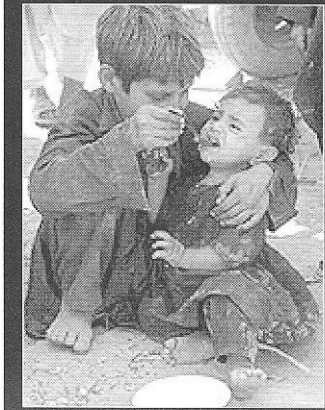
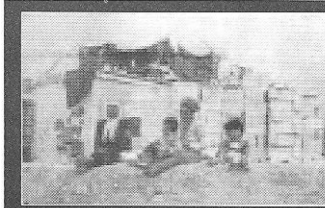
senay nokta gokbayrak at fisek nokta org nokta tr

Günümüzde yaşadığımız toplumu da kapsayarak, tüm dünya, sosyal sağlık göstergelerinin olumsuzlaşması açısından görece olarak az ya da çok küresel bir sorun yaşıyor. Artan işsizlik, gelir dağılımı adaletinin hızla bozulması, savaşlar, kazalar, açlık, göç ve beraberinde gelen sorunlar Bu listeyi ne yazık ki daha da uzatmak olanaklı. Ancak çok uzaklara gitmeden, her gün sokaklarda gördüğümüz yüzü gülmeyen insan manzaraları bu gerçekliği apaçık ortaya koyuyor. Günümüz dünyasının sağlık sorunlarına farklı bir yaklaşım ile bakan Vicente Navarro da, yukarıda sıraladığımız gerçekliğin nedenlerine ve bunun çözüm yollarına yine farklı bir bakış açısıyla ışık tutuyor.

Navarro'ya göre, günümüz dünyasının Çocuk sağlığı üzerine yayımlanan yetersiz beslenmeden kaynaklı 10 Açlık, ne yazık ki dünyanın her bestemede yeterli kaynağa sahip paradoksun temel nedeni, Navarro'ya yokluğu değil, kaynak dağılımının, daha sonra da Güney'in kendi içindeki istemleri doğrultusunda, aşırı derecede ve kültürel güç tarafından belirlenmesi. ortaya koyduğu politika ve yeniden üretiyor. Ancak bu çevreler rekabet, özelleştirme ve kar amaçlı-tıp gerçekliği ile uyuşmuyor. Örneğin. kar amaçlı sağlık sigortasının baskın herhangi bir sağlık sigortasına sahip yetersiz bir sigorta sistemine sahip kontrol ve etkinin bir diğer sonucu, programlarının bir parçası olarak kamu azaltılması. Bu özellikle gelişmekte olan alt-yapısı-na büyük zararlar veriyor. Bu kitlelerin sağlık sorunlarından çok, olarak fazla olmayan hastalıklara karşı kazanması. Bu geliştirilen programların sadece geniş kitlelerin önceliklerine plana çıkması anlamında akılcı Bu duruma ilişkin en çarpıcı örnek, tehdidine karşı oluşturulan programlara gelecek kuşakların sağlıklı olması için programlarına ayrılan kaynakların Navarro'ya göre sorunun kaynağı ve Güney'in kendi içindeki güç göre şekillenmesidir. Bunu uygulamak olanaksız da değildir. Çözüme gidilirken sağlığı alanında temel yapı taşları olan 1978 Alma-Ata Bildirisi gelmektedir. Bu temel ilkelerinin altının çizildiği ve çıktığı yapıtlardır. Bu metinlerde, toplum yönden tam bir iyilik hali olarak kabul bakış açısı geliştirilmekte, öncelikli çıkarılmaktadır.

Ülkemizde çağdaş sağlık anlayışı örgütlenmesi, bu tartışmalardan çok Sağlık Hizmetleri'nin Sosyalleştirilmesi Dolayısıyla sorunun çözümü çok Navarro'nun dediği gibi uygulamada karşılaşmış, uygulanmasına tam olarak izin verilmemesine rağmen, günümüze kadar ayakta kalabilmiştir. Bu noktada bizlere düşen, çağdaş sağlık anlayışı temelinde yükselen sosyal hekimlik felsefesinin açtığı yolda, sosyal sağlık göstergelerini olumlaştırmak yönünde mevcut durumda varolan alt-yapının işletilmesi için gerekli iradenin ortaya konulabilmesidir.

Kaynak: Navarro. Vicente, 'The World Health Situation ', International Journal of Health Services. Vol:34,



en önemli halk sağlığı sorunu açlık. raporlar, her yıl büyük ölçüde açlık ve milyon çocuk ölümüne dikkat çekiyor. zamankinden fazla, nüfusu olduğu bir durumda ortaya çıkıyor. Bu göre, Güney ülkelerinin kaynak öncelikle Kuzey'in baskın grupları baskın grupların oluşturduğu ittifakın yoğunlaşmış ekonomik, politik, sosyal Bu durum kendini, Kuzey ülkelerinin uygulamaların şekillenmesinde tarafından ileri sürülen ve uygulanan gibi doktrinler dünya insanının Amerika Birleşik Devletleri'nde özel ve olduğu sistem, 44 milyon insanın olmamasına. 52 milyon insanın ise olmasına yol açıyor. Bu küresel Navarro'ya göre; yapısal uyum sosyal sağlık harcamalarının ülkelerde, halk sağlığı hizmetlerinin yapılanmanın bir diğer sonucu, geniş oldukça özgül ve yaygınlığı görece geliştirilen programlarının yaygınlık önemsiz olduğu anlamına gelmiyor, uymayan bir takım düzenlemelerin ön olmayan bir durum ortaya çıkarıyor. Amerika Birleşik Devletleri'nde şarbon milyonlarca dolar harcanırken, öncelikli bir unsur olan okul sağlığı azaltılmasıdır.

dolayısıyla çözümü, Kuzey- Güney ve dengelerinin nüfusun çoğunluğuna Navarro'ya göre kolay değil ama öne sürülen araçların başında halk Dünya Sağlık Örgütü Anayasası ve iki yapıt, sosyal hekimlik felsefesinin çağdaş sağlık anlayışının ortaya sağlığı, fiziksel, ruhsal ve sosyal edilmekte ve sağlığa bütüncül bir olarak ise koruyucu hekimlik ön plana

çerçevesinde geliştirilen sağlık sistemi öncesinde, 1961 tarihinde, 224 Sayılı Yasası ile getirilmiş durumdadır. gerçekçi bir şekilde bulunmuş ama yasa, büyük güçlük ve haksızlıklar ile

çerçevesinde geliştirilen sağlık sistemi öncesinde, 1961 tarihinde, 224 Sayılı Yasası ile getirilmiş durumdadır. gerçekçi bir şekilde bulunmuş ama yasa, büyük güçlük ve haksızlıklar ile

No:1, p:1-10. 2004.

* **Ankara Üniv. Siyasal Bilgiler Fakültesi Çalışma Ekonomisi ve Endüstri İlişkileri Bölümü**
Fişek Enstitüsü Çalışan Çocuklar Bilim ve Eylem Merkezi Vakfı Gönüllüsü

İŞ SAĞLIĞI GÜVENLİĞİ

İnşaat İşkolunda İş Sağlığı ve Güvenliği

Seyhan ERDOĞDU*

Dünyanın her yerinde inşaat işkolu en tehlikeli işkollarından biridir. İnşaat işkolundaki iş kazaları ve meslek hastalıklarına ilişkin veriler, işkolunun özelliğinden dolayı belki de en eksik ve hatalı veriler olmakla birlikte, bu gerçeği yansıtmaktadır. ILO verilerine göre gelişmiş ülkelerde inşaat işçileri, diğer sektörlerde çalışan işçilere oranla 3-4 kat daha fazla kazaya uğrama riski taşımaktadırlar. Gelişmekte olan ülkelerde bu risk 6 kata kadar çıkmaktadır (ILO, 2004).

Küreselleşme sürecinin etkileri

Küreselleşme sürecinin özellikleri, inşaat işkolunu daha da riskli bir sektör haline getirmiştir. ILO verileri, gelişmiş ülkelerde bile inşaat işkolunda kaza oranlarının arttığını ortaya koymaktadır (ILO, 2000). İşkolunda taşeronlaşmanın artması ile işçi devrinin yükselmesi ve iş sağlığı güvenliği eğitiminin yok denecek düzeye inmesi, şantiyeleri en tehlikeli iş alanları haline getirmektedir. Bir yandan en kısa zamanda en düşük maliyetle işi bitirme baskısı, bir yandan da taşeronlara bölünmüş şantiyede, işi yönetmenin etmeninin zorluğu iş kazalarını artıran bir öge olmaktadır. İnşaat işçisinin geçici ve mevsimlik çalışması, işkolunda kayıt dışı çalışmanın yaygınlığı, kaçak göçmen işçi istihdamı, kaza riskini artıran öğelerdir. Bu tür istihdam koşulları, işçileri uzun saatler boyunca yoğun çalışmaya itmekte; işçiler güvenli olmayan koşullarda çalışmayı reddetme gücüne sahip olamamakta ve iş kazalarını önleyecek bir iş güvenliği eğitimi alma fırsatı bulamamaktadır. İnşaat işkolunda işverenlerin örgütlenme haklarına saygı göstermemeleri ve sendikalaşma oranlarının düşmesi de sektörde kaza riskini artıran, iş güvenliği sağlığı mevzuatı uygulanmalarını izlemeyi olanaksız kılan ek öğeler olmuştur (ILO, 2001).

Yalnızca iş kazaları değil, sağlık riskleri de işkolunda artmış bulunmaktadır. Ağır taşıma sonucunda sırt incinmeleri, toz nedeniyle solunum yolları hastalıkları, kas-iskelet bozuklukları, gürültü nedeniyle işitme bozuklukları, cilt sorunları, asbestos ile çalışma vb. taşeron işçilerinin ve düzensiz koşullarda çalışan işçilerin bilincine varamadıkları, mücadele edemedikleri riskler olarak belirmektedir. Bu işçiler ayrıca şantiyelerdeki düşük nitelikli yatma-kalkma, yemek, temizlik vb. hizmetlerine de boyun eğmek zorunda kalmaktadırlar (ILO, 2001).



Uluslararası Standartlar

Uluslararası Çalışma Örgütü'nün (ILO) inşaat işkolunda iş sağlığı güvenliğini geliştirmek için benimsediği ilk standardın geçmişi 1937 yılına kadar gitmektedir (62 sayılı *Güvenlik Hükümleri - Yapı - Sözleşmesi*). Daha sonra 1988 yılında benimsenen 167 sayılı *İnşaat Güvenlik ve Sağlık Sözleşmesi* ve ona eşlik eden 175 sayılı *Tavsiye*, 62 sayılı sözleşmenin yerini almıştır. 1992 yılında benimsenen *İnşaat Güvenlik ve Sağlık Uygulama Kodu* da 1972 tarihli eski Kodun yerine geçmiştir, inşaat işkoluna ilişkin 162 sayılı *Asbestos Sözleşmesi* (1986) gibi diğer ILO Sözleşmeleri de mevcuttur. Dünyada pek çok ülke bu sözleşmeleri henüz onaylamamıştır. Ayrıca Sözleşmelerin onaylanması veya ulusal mevzuatta uygun düzenlemelerin yapılması yeterli olmamakta; pek çok ülkece temel sorun iş sağlığı güvenliği önlemlerinin inşaat işkolunda uygulanma zorluklarında yatmaktadır.

Türkiye'de inşaat işkolunda iş sağlığı ve güvenliği

İnşaat işkolu ülkemizde de iş kazalarının en çok olduğu işkollarının başında gelir. Sosyal Sigortalar Kurumu istatistiklerine göre 2003 yılında 76.668 iş kazası meydana gelmiştir (SSK, 2004). Kuruma bildirilen iş kazalarının içinde inşaatla ilgili işlerde çalışan nitelikli ve niteliksiz işçilerin uğradıkları kaza sayıları, toplam içinde en büyük oranı oluşturmaktadır. Ölümle sonuçlanan iş kazaları içinde de inşaat işkolu önde gelmektedir. Kayıt dışı ve mevsimlik çalışmanın yaygın olduğu inşaat sektöründe gerçek iş kazası rakamlarının bu oranların çok daha üzerinde olduğunu da ayrıca belirtmek gerekir.

4857 sayılı yeni İş Yasasının benimsenmesinden sonra Yasanın 78. Maddesi hükümlerine göre hazırlanan *Yapı İşlerinde Sağlık ve Güvenlik Yönetmeliği* 23.12.2003 tarih ve 25325 sayılı Resmi Gazetede yayımlanarak yürürlüğe girmiştir. Yeni Yönetmeliğin 15. Maddesinde, metnin. Avrupa Birliği'nin 92/57/EEC

sayılı (24.6.1992) Direktifi esas alınarak hazırlandığı ifade edilmektedir.

Avrupa'da inşaat işkolunda iş sağlığı ve güvenliği

İnşaat işkolu yalnızca ülkemizde değil Avrupa Birliği ülkelerinde de iş kazalarının en yoğun olduğu sektördür, inşaat 900 milyar Euro tutarındaki cirosu ve 12 milyon çalışanı ile 15 AB ülkesindeki en büyük sektörlerdendir. Avrupa'da her yıl inşaat işkolundaki kazalarda 1300 kişi yaşamını yitirmekte. 850 000 kişi yaralanmakta ve bu oranlar diğer sektörlerdeki iş kazaları sayısının iki katına ulaşmaktadır. Ölümle sonuçlanan iş kazalarında tüm sektörler ortalaması her 100 000 işçide 5 işçi iken; bu oran inşaat işkolunda 13 işçidir. Yol açtığı insani kayıplara ek olarak bu kazaların yıllık ekonomik maliyeti 75 milyar Euro'yu bulmakta ve inşaat maliyetlerinin %8.5'inin yetersiz iş sağlığı

ve güvenliği koşullarından kaynaklandığı tahmin edilmektedir (European Commission, 2004). Özellikle toplam işyerlerinin %90'ını oluşturan ve 20'den az işçi çalıştıran küçük ölçekli işletmelerde iş güvenliği ve sağlığını tüm inşaat sürecinin bir parçası olarak gören bütüncül bir yaklaşım mevcut bulunmamaktadır. Avrupa Birliği'nde geçici ve hareketli inşaat şantiyelerinde en düşük güvenlik ve sağlık gereklerinin uygulanmasına ilişkin Direktifin (92/57/EEC) benimsenmesine yol açan teme.! neden de işkolunun bu yüksek riskli niteliği olmuştur. AB'ye yeni üye olan Orta ve Doğu Avrupa ülkelerinde de toplam iş kazalarının %20'si inşaat işkolunda olmaktadır (European Agency for Safety and Health at Work, 2004).

Avrupa Birliğinin inşaat işkolunda iş güvenliği ve sağlığına yaklaşımında son yıllarda görülen değişim, risklerin önlenmesinde teknolojiye ağırlık veren bir yaklaşımdan risk ve insan faktörlerinin örgütsel yönetimine geçiş şeklinde belirmiştir. Bu bağlamda 2002 yılında Topluluk yeni bir iş sağlığı güvenliği stratejisi geliştirmeye yönelmiştir. Komisyonun "*İş ve toplumda değişime uyum: 2002-2006 İşte sağlık ve güvenlik için yeni bir Topluluk stratejisi*" başlıklı Tebliği (COM(2002)118), bütüncül bir yaklaşım geliştirmeye çalışmaktadır. Komisyonun, Tebliğinde iş sağlığı güvenliğinin işverenin mali durumu üzerinde olumlu etkileri olacağını altını özellikle çizerek ekonomik bir yaklaşımı öne çıkardığı göze çarpmaktadır.

Avrupa İnşaat ve Ağaç İşçileri Federasyonu (EFBVVV), Tebliğin başlığını eleştirirken "*İş ve toplumda değişime uyum' başlığı, yeni stratejinin ruhuna uymamaktadır, işteki ve toplumdaki değişim insan ihtiyaçlarına uyum sağlamalı - tersi olmamalıdır.*"demektedir (EFBVVV, 2002: 2). EFBVVV, ayrıca yeni stratejinin "politikasızlık pahalıya mal olur" sloganıyla özellikle küçük ve orta boy işletmeleri iş sağlığı ve güvenliği önlemlerine uymaya ikna etme yaklaşımının sınırlı bir yarar sağlayacağını düşünmektedir. İş sağlığı güvenliği önlemlerinin ekonomik maliyetleri ne olursa olsun uygulanmasının savunulmasının ilkesel bir sorun olduğunun altını çizmektedir.

Yeni Topluluk stratejisinin bir tehlikesi de "örnek uygulamalar, kıyaslamalar, gönüllü anlaşmalar" gibi Topluluğun uyulması zorunlu ikincil mevzuatı kapsamına girmeyen "yumuşak" politikaların, Topluluğun iş sağlığı güvenliği afanında Direktif geliştirme yönelimine set vurmasıdır.



Avrupa İş Güvenliği ve Sağlığı Haftası 2004

İş güvenliği açısından inşaat işkolunun taşıdığı yüksek risk ve bu riskin artıyor olması 2004 Avrupa İş Güvenliği ve Sağlığı Haftasının inşaat sektörü üzerinde odaklanmasına yol açmıştır. Avrupa Birliği'nin bir kuruluşu olan Avrupa İş Sağlığı Güvenliği Ajansı'nın Nisan 2004'te Dublin'de başlattığı kampanya 30'dan fazla ülkede, hükümetler, işçi ve işveren örgütleri tarafından inşaat işkolunda iş sağlığı güvenliğine ilişkin seminerler, toplantılar, afişlemeler vb. bilinç yükseltici etkinliklerle bir kampanya olarak yürütülmüştür. "Güvenli İnşaat" sloganı altında yürütülen kampanya inşaat sektöründe örnek uygulamaları desteklemeyi ve riskleri azaltmayı hedeflemiştir.

Kampanya kapsamında tüm üye ve aday üyelere bilgi setleri, posterler, broşürler gönderilmiş, örnek uygulamaların yer aldığı bir web sitesi düzenlenmiş (<http://ew2004.os-ha.eu.int>), internette bir kampanya bildirisi imzaya açılmış, inşaat işkolunda iş sağlığı ve güvenliği ile ilgili örnek uygulamalara "Avrupa Örnek Uygulama Ödülü" verilmiş, ilgili ülkelerdeki ulusal temas noktaları aracılığıyla çeşitli etkinlikler organize edilmiştir. 18-22 Ekim 2004 tarihlerini kapsayan "Avrupa İş Sağlığı Güvenliği Haftası" da bu konudaki çeşitli kampanya etkinliklerine ayrılmıştır. "Güvenli İnşaat" Kampanyası 22 Kasım 2004 tarihinde Avrupa Birliği Hollanda Başkanlığı ve Avrupa İş Sağlığı Güvenliği Ajansı'nın Bilbao- İspanya'da düzenleyeceği "Avrupa İnşaat Güvenliği Doruğu" ile son bulacaktır.

Sonuç

Ülkemizde inşaat işkolunda iş sağlığı güvenliği alanında, mevzuata ve ondan da önemlisi uygulamaya ilişkin

olarak hükümetlerin ve işverenlerin atması gereken pek çok adım vardır. Risklerin önlenmesine yönelik bilinç yükseltme kampanyalarının da bu kapsamda kuşkusuz büyük önemi olacaktır. Ancak inşaat işkolu gibi iş sağlığı güvenliği açısından yüksek risk taşıyan bir sektörde, tüm tarafların bilinçlerinin yükseltilmesi için sürdürülen bu tür kampanyalar, inşaat işkolunda yaşanan taşeronlaşma, çalışma koşullarının düzensizleşmesi, sendikasılaşma gibi olumsuz gelişmeler karşısında riskleri azaltmada ne yazık ki sınırlı bir etki yaratabilmektedir. Ayrıca " Güvenli inşaat" için atılacak adımların yalnızca hükümetlerden ve işverenlerden gelmesini bekleyen bir yaklaşım daha baştan başarısızlığa mahkum sayılır. Çünkü inşaat şantiyelerinde güvenlik ve sağlık risklerinin azaltılmasında işçi temsilcilerine temel bir rol düşmektedir. Türkiye'de inşaat işkolunda özel sektörde sendikalaşmanın adeta yok denecek düzeyde olduğu göz önüne alındığında, sektörün özelliklen ve küreselleşmenin yarattığı olumsuz yapısal değişimin yanı sıra sendikasılaşmanın da şantiyelerdeki riskleri artıran bir öge olduğunu kabul etmek gerekecektir. Bu açıdan "Güvenli inşaat" isteniyorsa "Örgütlü İnşaat"ın da sağlanması gerektiği unutulmamalıdır.

Kaynakça

EFBVVVV (2002), *New Community Occupational Health and Safety Strategy 2002-2006. The Position Paper of EFBWW*. Brüksel.

European Agency for Safety and Health at Work (2004), <http://ew2004.osha.eu.int>

European Commission (2004). "EU campaign to build a mo-re secure construction sector", *Social Agenda*, s. 19.

ILO (2000), *Yearbook of Labour Statistics*. ILO, Geneva,

ILO (2001). *The construction industry in the twenty-first century: Its image, employment prospects and skill require-ments*, ILO, Geneva.

ILO (2004) <http://www.ilo.org/public/english/dialogue/sector/sectors/constr/health.htm>

SLIC - Senior Labour Inspectors Committee (2004), *European Construction Campaign 2003*,

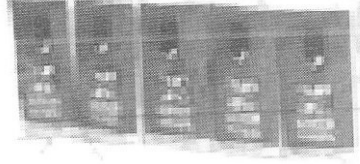
SSK (2004), *Sosyal Sigortalar Kurumu İstatistikleri 2000*, Ankara.

* Dr. A.Ü. Ş.B.F. Çalışma Ekonomisi ve Endüstri ilişkileri Bölümü Öğretim Görevlisi
Fişek Enstitüsü Çalışan Çocuklar Bilim ve Eylem Merkezi Vakfı Başkan Yardımcısı

TOPLUM

Beşi Yüze Mendil(*)

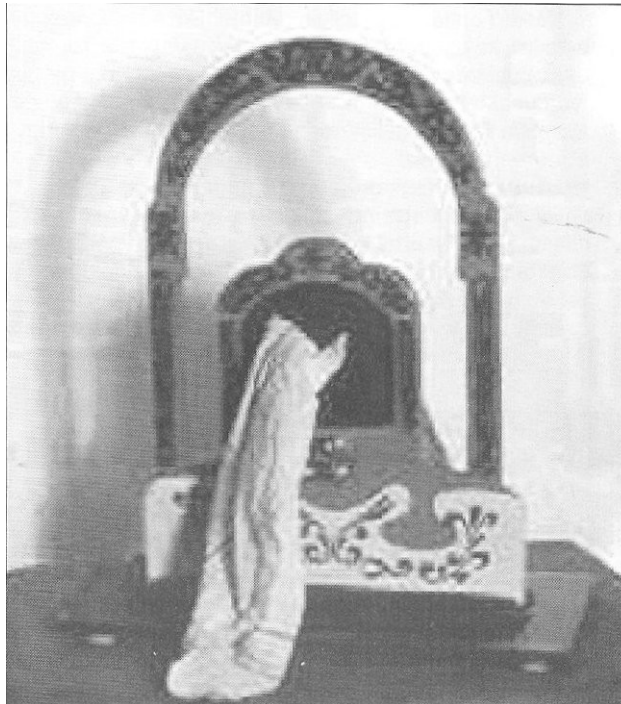
Erdoğan BOZBAY**



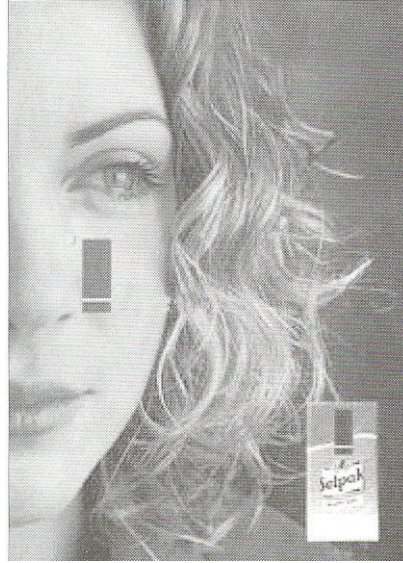
"Beşi yüze mendil, beşi yüze mendil." Burnu havuca dönmüş çocuğun okul şarkısı özlemlili üşümüş sesi, bir anda beni çok eskilere götürü-verdi. İnsan biraz düşünmeye görsün, mendille ilgili sayısız anı, sayısız olay geliveriyor aklına. Meğer ne çok şey yaşamışız, ne çok şey paylaşmışız onlarla. Severiz, derdimizi ona açarız, üzülrüz, yanarız, bir yerlerimiz kanar, imdadımıza herkesten önce o koşar. Ne kadar gizlemeye çalışırsak çalışalım, ruhumuzun gün ışığı görmemiş derinliklerinde saklanan duygular da, bir kahin gibi ilk sezinleyen ondan başkası değildir. Aramızdaki ortak dil çoğunlukla suskun bakan gözlerdir, göz yaşlarıdır. Sadece bununla kalmaz tabii. Kendimizi yapayalnız hissettiğimiz, dehlizlerde bunaldığımız, karanlıklarda kaybolduğumuz, azgın dalgalarla boğuştuğumuz anlarda da yanımızda bir tek o vardır. Sığmağımızdır, arkadaşımızdır, kaprissiz, ağzı sıkı tek sırdaşımızdır. Hüzünde, sevinçte, coşkuda, anlatılması zor duyguların dillendirilme-sinde mendil her zaman baş roledir. Yaşamımızın birçok gizine onun kadar masumane giriveren, her açmazda tüm varlığıyla içimize süzüliveren başka bir sihirbaz daha yoktur sanırım. Sıraladığımız tüm bu özellikler, özlemler geçmişte mi kaldı yoksa, tümceler 'di'li geçmiş mi olmalıydı? Neyse, bırakalım şu duygusalığı bir kenara da, onu daha yakından tanıyabilmek için zaman tüneline kısa bir yolculuğa çıkalım.

Mendilin ilk ataları, Muaftan Önce 1. yüzyılda Eski Yunan'da uygarlık sahnesinde boy göstermeye başlamış. O zamanki görevleri sadece yüz kurulamaktan ibaretmiş. Tekdüze yaşamdan bir türlü sıyrılamadıkları, kendilerini yenileyemedikleri için olacak, uzun süre haber alınamamış. 10. yüzyılda Roma'daki tarihsel kayıtlarda yeniden yer bulmaya, sosyal yaşamda önemli görevler üstlenmeye başlamış. Yüz kurulumaya, ter silmenin yanı sıra, oyunların başlama ve bitişini gösterme angaryası yetmiyormuş gibi Rönesansla birlikte yemeklerde peçetelik ihalesi de onun üzerine yıkılıvermiş. 14. yüzyıla gelindiğinde, bu kez Anadolu, İran ve Doğu ülkelerinde izine sıklıkla rastlanır olmuş¹¹. Hatta öyle ki; dikkatleri üzerine çekebilmek, daha fazla medyatik(l) olabilmek için minyatürlere girmeyi dahi becermiş. Üstlendiği yepyeni görevleri de dağarcığına atan mendilimiz daha fazla dayanamamış, Venedik üzerinden Avrupa yolculuğuna çıkmaya karar vermiş. Tarihçilerce tutulan kayıtlara göre, özlem ateşiyle yanıp tutuştuğu ana yurduna dönüşü, ayrılışından çok daha görkemli olmuş.

Sosyal yaşamımızda çok önemli bir yeri olan mendilin Anadolu'daki en güzel örneklerini 16. yüzyılda görmekteyiz. Halen Topkapı Sarayı'nda sergilenmekte olan, kenarları oyalı ipek tören mendilleri, tabut üzerine konulan koyu renkli yas mendilleri, cebe, göğse, bele ya da kol ağzına ilıştıriliveren giysi mendilleri, gelin adayı her kızın bohçasının olmazsa olmazı çeyiz mendilleri, haber(ulak), muştı(müjde) mendilleri ve daha nice işlevler yüklenen türlü türlü mendiller...



İster kenarları iğne oyalı halis Çin ipeğinden, isterse halk tipi keten üzerine baskı süslemeli yapılsın, mendillere yüklenen işlevler, üstlendikleri görevler, dünyanın hemen her yerinde benzerlikler göstermekte, duygular ortak bir dille anlatılmaktadır. Renklerin, dokuların, süslemelerin gizemli dünyası hemen hiç değişmez. Örneğin, beyaz renkli bir mendili, dünyanın neresinde görürseniz görün, - hele de kavga yada savaşın tam ortadaysanız -, "ben senin düşmanın değilim" ya da "teslim oluyorum" dan başka türlü yorumlayamazsınız. İçinizi dökmekte, duygularınızı açmakta zorlandığınız durumlarda yine mendiliniz imdadınıza yetişir. Kazara(!) elinizden düşürerek, sizin yerinize, "sizi seviyorum, size yangınım" dedirtiverirsiniz ona. -şimdilerde o görevi cep telefonları, internetler üstlenmiş durumda-. Sevdiklerinizi uğurlarken, "güle güle, yolun açık olsun", halk oyunlarında, özellikle bar, halay ve karşılaşmalarda "haydi oyuna başlıyoruz **ya da figür değiştiriyoruz**", ata sporlarında, "yarış başladı",..., bitti", cenaze törenlerinde, "yastayız", düğünlerde, atlara, faytonlara, taksilere, konvoyu katılan araçlara bağladığınız renk renk mendillere, "düğünümüz, derneğimiz var" anlamını rahatlıkla yükleyebilirsiniz. Ayrıca bebeğiniz uyurken sinek yada başka zararlılardan rahatsız olmasın diye yüzüne örtebilir, sıcaktan, rüzgardan, terden korunmak için boynunuza, güneşe karşı başınıza bağlayabilir, bayramlarda çocukları sevindirmek için verebilir, hatta, "sevgiliye özel" haberleşmelerinizde zarf amaçlı dahi kullanabilirsiniz.



Az kalsın unuttuyordum. Parasal açıdan zorda kaldığınız durumlarda, **mendil açmak, mendil açacak hale düşmek**", bir şeyin çok dar ya da yetersiz olduğunu betimleyebilmek için de **"mendil kadar"** demeniz yeterlidir. Sesinize güvenseniz de güvenmeseniz de, **"Yar yolunu kolladım, Beyaz mendil salladım, Akasyalar açarken"** şarkısıyla sevgiliye duyduğunuz özlemi hafifletebilir, **"Mendili geline, mendil verdim eline, Kara kına yollamış yar benim ellerime."** nameleriyle neşelenebilir, **"Rıhtımda boynum bükük, sana mendil salladım."** sözleriyle hüzünlenebilir, **"Sallasana sallasana mendilini"** türküsüne elinizdeki mendili sallayarak eşlik edebilir, sayfalara dahi sığdıramayacağınız duyguları, **"Mendil kadar gökyüzü görünüyordu"** dizesiyle özetleyebilirsiniz. Üstlendiği bunca rolün, yüklediği bunca duygunun altından başarıyla kalkmasına karşın yine de mendil deyince aklınızdan, **"Ne olacak, alt tarafı bez parçası işte"** demek mi geçiyor? Pes doğrusu. Ona büyük haksızlık ettiğinizin hala farkında bile olmadığını üzülen anımsatırım.



Şöyle bir düşünsenize. Ağız dili olmadığı halde, sözcük dağarcığı böylesine güçlü, ifade yeteneği bir çok insandan çok daha zengin, hüznlerimize, coşkularımıza içtenlikle katılabilen, sırdaşımız, yoldaşımız, kurtarıcımız, tercümanımız, can dostumuz olabilecek bir başka gönüllü daha gösterebilir misiniz? Gösteremezsiniz tabii. Başka birini bulamayacağımızdan eminim. Ama şu da acı bir gerçek ki, böylesine içten, uzun soluklu; beklentisiz, çikarsız dostlukları, bugünlere taşımaya beceremedik. Ne yazık ki eskilerde kaldılar, birçoğu çoktan unutuldu gitti bile. Sevgilimizin, sevdiklerimizin kimselere açamadığı sırlarına, duygularına tanıklık etmiş; korkularıyla, gözyaşlarıyla içli dışlı olmuş, sandık köşelerinde özenle

saklanmış mendillere günümüzde rastlamak mümkün mü? Şimdilerde, göz alıcı ambalajlar içine istiflenmiş kar beyazı kağıt mendillerle neyi paylaşabilir ki insan? Dış görünüşleri alabildiğine alımlı o nazeninlerden, kendilerine saygı, bize vefa, zamana karşı kahramanca direniş beklemek biraz safdillik olmaz mı? Tabii şunu da asla akıldan çıkarmamakta yarar var. Onlarla yaşadıklarımız, paylaştıklarımız, ne kadar da günümüz modem(!) insan ilişkilerine benziyor, iki üç kullanımlığa sığdırılan, dümdüz, sığ, kelebek misali, renkli ama kısacık bir ömür. Nereye atıldığının, nereye attığımızın ayırdına bile varamadığımız gününbirlik çıkar alışverişleri. "Alış"ı tamam da "verişi şüpheli. Geride en ufak iz, hoşluk, boşluk, hüzün, özlem sızısı bırakmayan, doğmadan ölen sabun köpüğü birliktelikler, saatlik, dakikalık hatta anlık ilişkiler üzerine kurulmuş dünyalar. Sahi, size de öyle gelmiyor mu? Öyle olmasalar, buruşturulup bir kenara atılır, işportaya düşer, "**Beşi yüz bine**" satılır mıydı !..

* **Beşi yüz bin liraya**"nın satıcı tarafından kısaltılmış biçimi

** **Jeomorfolog**

Fişek Enstitüsü Çalışan Çocuklar Bilim ve Eylem Merkezi Vakfı Yönetim Kurulu Üyesi

1- Ana Britanica'dan

SOKAK VE ÇOCUK

Ne yaptım sa açmada
yüzüm çiçekli perdelerde
gün günden üstün oldu
çürüdü sevginin dili.

Akşamları ateş saçardı babamın soluğu
atmaca bakışlıydı gözbebekleri
aya bakıp ağılardı annem...

İnceydim kırılğan... çabuk eridim
bir gece kuşağında-
içi oyuk bir hayata
usulca kayıverdim annemin ellerinden.

Korkar oldum köprünün taşlarından
balıkçının sesinden
denizin dalgasından
sağnak sağnak yağmur oldum
çatladı yüzüm ölümün labirentinde
kar oldum kaya diplerinde eriyen.

Çiçekleri sulamayı unutmayın anneler.
ARZU AYÇİÇEK

TOPLUM

Yerleşikler ve Yeni Gelenler ya da Dışlanmışların Oluşumu

Mümtaz PEKER*

Bu denemenin amacı; kente uyum sağlayamayan, kentsel bir işi ve geliri olmayan kent yoksullarının geleneksel ve modern dayanışma dışında kentte yeni bir yaşam biçimi sürdürmelerini tartışmaktır. Tartışmaya başlamadan önce iki kavramı açıklamak istiyorum.

Yerleşik vurgulamasını 1980 dönemi öncesinde değişik nedenlerle kente gelmiş ve geleneksel dayanışmacı ilişkiler ile kentte bir tutamak noktası bulanlara yapıyorum. Geleneksel dayanışmacı ilişkinin öznelere olarak "din ve aile" kurumlarını görüyorum. Ülkemizde söz-konusu tarihe kadar göçe katılanlar varış noktasında bu iki kurumun geliştirdiği geleneksel dayanışmacı ilişkileri "köken, hemşehri, bölge-yöre" bağlamında kullanarak kentte "kalkış noktası değerleri"ni başat kılmaya çalıştılar.

Ülkemizde iç göçün zorlayıcı-gönüllü çizgisinde sürdüğü 1980 dönemine kadar geleneksel dayanışmacı ilişkiler, kente gelenlerin "aile-din" kurumları değerleri ile uyumlarını sağladı. Gelenlerin kentsel uyumunun geleneksel dayanışmacı ilişki içinde çözümü, kamu yönetiminin yükünü azaltırken, kamunun modern dayanışmaya da kentsel refah kurumlarını yaşama geçirmesini yarınlara öteledi. Bu bağlamda merkezi ve yerel yönetimler, göç edenlerin kentte mekan oluşturma, iş bulma sorunlarını aile kurumunun çözmesini hoşnutlukla karşıladı. Göçmenlerin kentsel yaşama uyum sorunları, sosyalleşme süreçleri ve sosyal hizmet gereksinimleri din kurumu ağırlıklı girişimler ile çözümleniyordu. Kamu yönetimleri karmaşıklaşan kentsel yaşamdaki sorunların bu iki kurum tarafından çözülmesine bir yandan sevinirken, bir yandan da bunları daha işlevsel kılabilecek kararlar üretiyor, bunlara kaynak aktarıyordu.

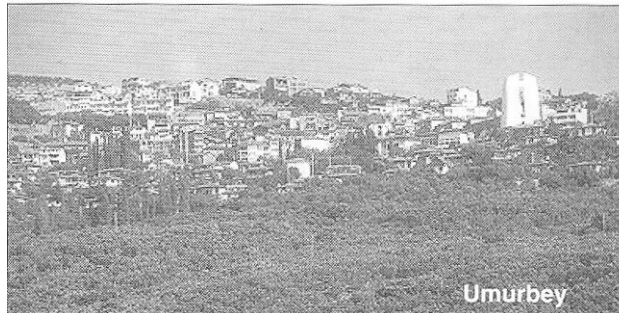
Kente göç edenlerin başlangıçta karşılaştıkları barınma sorunu ve bu nedenle mekan oluşturma eylemleri masum ve kabul edilebilir bir istek olarak algılandı. Ne var ki sü'reç içinde böylesi istekler kentsel rant paylaşımının önemli bir ögesi olarak ortaya çıktı. Benzer olgu, iş bulma ve sosyalleşme süreçlerinde de görülmeye başlandı. "Aile-din" kurumu önemli geleneksel dayanışmacı ilişkiler kentte, sınıf, kültür ve kimlik sorunlarını belirginleştirdi. Çünkü göçlerin sonu gelmiyordu. Kentteki olanaklar ise sınırlıydı. Tüm gelenlere yetecek düzeyde değildi. Sorunların çözülmesi bir noktada piyasalaştırıldı. Böylece kentte, varsillaşmış ilişkileri, sorunun konusuna göre erkek egemenliğinde çözümleyen yerleşik güçler oluştu.

Yeni gelenler kavramı ile 1980 sonrasında zorunlu-gönüllü göçe katılan fakat yerleşiklerin 1960'larda kentte buldukları olanakları bulamayanları tanımlıyorum. Bu grubun temel özelliği, kentte hem geleneksel dayanışmacı ilişkiden hem de kamunun desteğinden yoksun oluşlarıdır. Yukarıda belirttiğim gibi 1980 sonrasında kentlerde geleneksel dayanışmacı ilişki bir yönü ile piyasalaştı, bir yönü ile de hiyerarşik nitelikli olmaya başladı. Kamu ise, yüksek enflasyon ortamında borç-faiz sarmalı altında farklı kesimlere kaynak aktarmak zorundaydı.

Yeni gelenler içinde zorunlu göçle kente gelenler çoğunluktaydı. Bunlar hem kenti tanımıyorlar hem de nitelik olarak kentsel bir iş yapacak düzeyde değildiler. Bu grubun barınma, çalışma ve kentte yaşama sorunlarının çözümünde, geleneksel dayanışmacı ilişki ağını kurabilecekleri sınıf, kültür ve kimlik bağları yok denecek düzeyde kaldı. Kırsal kesimde aile kurumunun dayanışmacı ilişkisi kentte piyasa ile karşılaşınca çaresizleşti. Kendini boşlukta hissetti. Sonuçta bunlar büyük kentlerin hem çevrelerinde hem de terk edilmiş merkez bölgelerinde sefalet adacıkları oluşturmaya başladılar.

Kentteki yöneticilerin, girişimcilerin ve yerleşiklerin yeni gelenlere farklı gözle bakması, kökene dayalı gruplaşmaların böylesi ceplerde toplanmasına ve büyümesine neden oldu. Gruplaşmalar, kent yaşamında farklılaşan ve çeşitlenen talepleri gündeme taşıdı. Ne var ki, kamunun buralardaki örgütsüzlüğü yanı sıra uygulamalarındaki kaynak eksikliğinden ötürü yeni gelenler kendilerini dışlanmış olarak görmeye başladılar. Kamunun benzer işlemlerde yerleşik ve yeni gelenlere eşitsiz uygulamaları, dışlanmışlık duygusunu pekiştirirken, kentsel sorunların ve gerilimlerin artmasına neden oldu.

Bu süreçte aile kurumu yoruldu ve parçalanmaya başladı. Çünkü şimdiye değin kamunun, toplumun ve bireylerin tüm sorununu çözümleyen aile kurumu kırılğan bir konuma gelmişti. Sorunlar, onu, kalkış ve varış noktasında bunalıttı. Dahası sorunlarının çözümü için farklı seçeneklerin sunulmaması, bunların değişik ortamlarda tartışılıp hizmet olarak götürülmemesi, yeni gelenlerin kentsel alanlarda dışlanmalarına neden oldu. Aile bu süreçte hem parçalanmaya başladı; hem de üretimi olan çocukların kentsel yaşama hazırlama işlevini yerine getiremedi. Parçalanarak kendini ve çocuklarını, sorunları ile birlikte sokağa attı.



Bunun en karakteristik örneklerinden biri İzmir'de saptanmıştır. Kahramanlar-Alsancak arasında kalan alanda yaşayan ve çalışanların temel niteliklerini saptayan bir araştırma tarafımdan yapılmıştır. Bu araştırmanın kimi bulgularını daha önce sizlerle paylaşmıştım (Aile: Kurumdan Eşler Ailesi Ayrılığa - Çalışma Ortamı Kasım Aralık 2001 Sayı: 59).



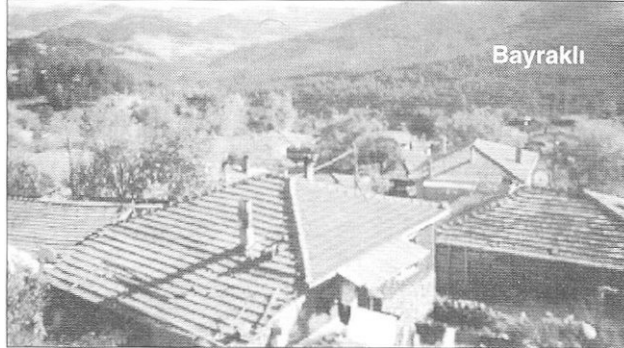
Bulgularımızı kısaca anımsayalım:

İşyeri ve konut birlikteliğinin bulunduğu Çınarlı, Ege, Umurbey, Turan, Hilal ve Bayraklı mahallelerinin deniz kıyısındaki konut ve işyerlerinde yapılmıştır. Verilerimiz, aileler ile yörede 10'dan fazla işçi çalıştıran işyeri sorumlularının gözlemlerinden oluşmaktadır. Aile temelinde hızlı bir dönüşüm vardır; bu mekanı terkeden ailelerin yerine çoğunlukla doğu ve güneydoğu Anadolu kökenli aileler taşınmaktadır.

Bu mahallelerde parçalanmış aile ile aile içi nüfussal dönüşümün yaşandığı çekirdek aile (yaşlı anne-baba ve dul-boşanmış kız-erkek çocuk ile torun/lar) oranı %41'e ulaşmakta. Bu nedenle hane başkanı olan genç kadın oranı yüksek. Bunun bir başka göstergesi dul-boşanmış kadın/erkek oranı=5 düzeyinde. Bölgede evliliğini sürdürebilen çiftler hızla azalmakta.

Bölgedeki nüfusun genç olmasına karşın, çoğunluğunun eğitimi (%70) ilköğretim düzeyinde. Bulara okuryazar olmayanları eklediğimizde bu oran yükselmekte. Bu gençlerin, kentsel yaşamı sürdürecektir bir meslekleri yok. Erkek nüfus daha çok günlük satış ve hizmet işleri ile değişik hurda toplama işinde çalışıyor. Kadınlar ise, lokanta vb yerlerde bulaşık yıkama ve temizlik işlerinde çalışmakta.

Aileler çocuklarının eğitim harcamalarını yatırımdan çok, tüketim harcaması olarak görmekte. Bu nedenle ilköğretim dışında çocuklarını ne okutan ne de böyle bir istemi olan aile var. Aileler çocuklarına ekonomik bir değer atfetmekte. Fakat çocuğun ailede benimseyeceği-ideal edineceği bir kişi olmadığı için, aileye ekonomik katkı yapma konusunda da başarısızlar. Halen yaptıkları süresiz işlerin kent ve ülke açısından temel ve marjinal bir yararı yok. Eğitim, beceri ve ustalık düzeyleri düşük olduğu için kentsel bir işte çalışarak kentsel gelirlerini artırma olanakları da yok.



Çocukların gündüz ve gece referans aldıkları kişilerin farklılaşması onları çalışma yaşamından hızla uzaklaştırmakta. Sözelimi gündüz sabahtan akşama kadar çalışması karşılığında aldığı daha fazlasını bir eğlence mekanının önünde ya da garajında alabilmekte, imrendiği sigara içki de yanında olmak koşulu ile. Bu nedenle böylesi yerlere ulaşabilmek buradakileri örnek (ideal) edinmek dürtüsü gençlerde ağır basıyor. İşte bu süreçte karşılaştığı bir dizi olay onlarda "karamsarlık kültürü" ve "dışlanmışlığı" değişik görünümü olarak ortaya çıkıyor. Yörede ondan fazla işçi çalıştıran işyeri sahip ve sorumluları ile yapılan derinlemesine görüşmelerde, belirginleşen noktalar ise şunlardı:

- Yörede hırsızlık son derece artmış; artık emniyet güçleri de bunlarla uğraşmak istemiyor.
- İşyerlerinde özel güvenlik harcamaları artış göstermiş.
- Söz konusu mahallede yaşayan gençleri iş almak istemiyorlar; çünkü düzenli bir çalışma yaşamları yokmuş.
- Söz konusu mahallelerde gece güvenliği belli gençlik çetelerinin eline geçmiş. Bu nedenle istenmeyen olaylar hızla artmakta.

Görüldüğü gibi, bu mahallelerde yaşayan nüfus, kentleşememe ve dışlanma olgularının tam ortasında yer almaktadır. Nüfus sayımı verilerinden yararlanarak, hane başkanı mesleği, konut niteliği ve oturlan konuta sahiplik açısından İzmir için oluşturulan haritalarda söz konusu mahalleler en küçük değeri almakta. Kentleşmenin ve kent yenileme çalışmalarının fiziksel altyapı sorunu olmadığı görülmeli. Kentte ve özellikle yenilenen mekanlarda yeni kentsel refah kurumları ve bunların kurallarını egemen kılacak sosyal sistemi

oluřturmaya aba harcamalıyız.

* Dr., Sosyolog

İzmir Bykřehir Belediyesi'nin Dzenlediđi Uluslararası Kentsel Tasarım Proje Yarışması

İzmir Bykřehir Belediyesi, Bayraklı Hyđ (ilk İzmir) ile Kahramanlar-Alsancak arasında kalan 500 l hektarlık bir knt alanını, kentin yeni vizyonu iin prestij alanı olarak oluřturma amacıyla uluslararası kentsel tasarım proje yarışması gerekleřtirdi. Yarışmacılara ışık tutması aısından yrede yařayan ve alıřan nfusun temel niteliklerini saptayan alıřma, yazar tarafından yapılmıřtır. Bu blgede byk lde terk edilmiř sanayi yapıları (elektrik ve havagazı fabrikası, ttn-incir iřleme depoları, tahıl ambarları vb) deniz kıyısını kaplamakta. Sz konusu mekan, 1950'den kısa bir sre konut-iřyeri birlikteliđi ile bymř; iki katlı konutların alt katlarına iřyerleri yerleřmiřlerdi. st katlarda bazen bir aile, bazen ırakların barınması amacıyla kullanılmaktadır. Bazı mahallelerde ise konut-iřyeri yanyana iki bađımsız bina olarak karřımıza ıkmaktadır. Blgede hızla yayılan kk sanayi iřletmeleri, aileleri buradan kovmaktadır.

TOPLUM

Zonguldak İl Merkezinde Kamuda Özürlü İstihdam ve İstihdam Edilen Özürlülerin Sosyodemografik Özellikleri

Hakan KALYON*, Ayşe OCAKÇI**, Ferruh N. AYOĞLU***

GİRİŞ

Özürlüler bir yandan kendilerine özgü sorunları ve nüfusa oranları nedeniyle özellikli ve öncelikli bir hizmet grubu oluştururken, diğer yandan sağlığın korunması ve geliştirilmesi yönünden de özel bir risk grubu oluştururlar. Dolayısıyla, özürlülerin sorunlarının belirlenerek çözüm yolları bulunması toplumsal gelişmişlik düzeyinin yükseltilmesinde önemli katkıda bulunacaktır. Günümüzde özürlülerin toplum tarafından benimsenmesinin ve toplumsal bütünleşmenin sağlanması sosyal devletin varlığını ve işlerliğini gösteren ölçütlerden biri olarak kabul edilmektedir. (1).

Ülkemizde gerek toplumsal kültürde gerekse de yasal düzenlemelerde özürlü, engelli, sakat gibi terimler çoğu zaman aynı anlamda kullanılmakta ve bu durum özürlülere yaklaşımda belirgin bir karmaşaya neden olmaktadır. Özürlülere yönelik toplumsal gündemde özürlüler genellikle "iş yapamaz" olarak nitelenmekte, özürlülerin başarılarından "övgü" ile söz edilmekte ve bu başarılar "olağan dışı" kabul edilmektedir. Bu yaklaşım özürlülerle ilgili konuları sömürü ve yıpratılmaya açık hale getirerek özürlüleri toplumsal marjinalleşmeye itici etki yapmaktadır.

Ülkemizde 2000 Yılı Genel Nüfus Sayımı sonuçlarına göre 1,234,139 özürlü olduğu bildirilmektedir (2).

Ancak, bu sayının çok daha fazla olduğu tahmin edilmektedir. Özürlülerin özür grupları, özürlülük nedenleri ve yaşam koşulları da net olarak bilinmemektedir. Özürlülerin genel nüfusa oranı gelişmiş ülkelerde %10, gelişmekte olan ülkelerde %12 civarındadır (3). Ülkemizde ise 2000 yılı Genel Nüfus Sayımı sonuçlarına göre genel nüfus 68.622.559, özürlü nüfusu 1.234.139 (% 5.56) 'dur. Özürlülerin 14.477'si (%1.2) Zonguldak ilinde yaşamaktadır (2). Özürlü sayısının daha yüksek olduğunu gösteren çalışmalar vardır.

Örneğin Devlet Planlama Teşkilatı (DPT) koordinatörlüğünde Devlet İstatistik Enstitüsü (DİE) ve Özürlüler İdaresi Başkanlığı'nca (ÖİB) yürütülen ve aralık 2003'de açıklanan "Türkiye Özürlüler Araştırması" verilerine göre genel nüfus 68,622,559 (34.069.984 erkek, 34.552.575 kadın), süreğen hastalıklarla yaşayanlar dahil olmak üzere özürlü birey sayısı ise 8.431.937 (3.783.197 erkek, 4.6484.740 kadın) olarak belirtilmektedir. Bu araştırmaya göre özürlülerin Genel Nüfusa Oranı %12.29 dur (4).

Bireyin sağlık veya sağlıksızlığını belirleyen çok sayıda etmen söz konusudur. Sağlığa yönelik olarak çok sayıda tanımlama geliştirilmiş ve kullanılmıştır. Prof. Dr. Nusret H. Fişek, sağlığın genellikle hastalığın

olmayışı şeklinde tanımlanmasına karşın ve bu

yaklaşımın günümüz görüşlerinin gerisinde kaldığını belirterek, Dünya Sağlık Örgütü Anayasası'nda yer alan ve yaygın biçimde kabul edilen "sağlık, yalnız hastalık ve sakatlığın olmayışı değil bedence, ruhça ve sosyal yönden tam iyilik halidir" şeklindeki tanımı aktarmış ve sağlık ile ilgilenen herkesin, özellikle de yöneticilerin bu tanımlamayı bütün boyutları ile kavraması gerekliliğini ve tanımlamanın en ilginç yönünün de sağlığın sosyal iyilik hali ile koşullandırılması olduğunu vurgulamış-tır (5).

Özürlülerin diğer risk grupları gibi eğitim, sağlık, istihdam, sosyal güvenlik, sosyal yaşama tam katılım gibi temel sorunlarının hiçbir ayrımcılık gözetmeden, hatta gerektiğinde kota yöntemleri gibi uygulamalar ile pozitif ayrımcılık uygulayarak çözülmesi gerekmektedir.

Özürlülerin iş yaşamında gereğince yer alması, sosyal barışın sağlanması, özürlü iş gücünden yararlanılması, toplumsal yaşama tam katılım ve bağımlılığın azaltılması gibi unsurlar açısından önemli katkılar sağlayacaktır (1).

Özürlülere yapılacak hizmetin geri dönüşümü "kar" mantığı içerisinde değerlendirilmemeli ve "serbest piyasa" koşulları içerisinde düşünülmemelidir.

Yapılacak yatırımlar, harcanacak emek ve para, temel bir anayasal zorunluluğun yerine getirilmesi olarak görülmelidir.

Çalışma yaşamı yönünden bakıldığında, diğer risk grupları gibi özürlülerin sağlığının da çok boyutlu olarak değerlendirilmesi ve işgücü piyasasındaki durumlarının bilinmesi gerekmektedir.



Çağdaş sağlık kavramının gelişimi, tarihsel açıdan değerlendirildiğinde sosyal hakların gelişimi ile örtüşen bir görünüm sunar. Gelişim bireyselden toplumsala, sağaltımdan korumaya yönelik olmaktadır (6).

Günümüzde, Dünya Sağlık Örgütü'nün yapmış olduğu sağlık tanımlamasındaki sosyal açıdan iyilik hali oldukça yoğun bir biçimde tartışılmakta ve sağlığı etkileyen sosyal nedenlerin üzerinde yoğun bir araştırma süreci yaşanmaktadır.

Toplumda çeşitli nedenlerden dolayı sıkıntı içine düşen kesimler vardır. Bu sıkıntıların bir bölümünün kaynağı, yaşlılık, hastalık, doğuştan sakatlık gibi insanın doğasıdır. Hükümlülük, yabancılaşma gibi diğer bir bölümü ise toplumsal ilişkilerin bir sonucudur. Bu sıkıntıların özünde teknolojik kısıtlar ve sosyo ekonomik ilişkiler yatar. Toplum, dul ve yetimin, sakatın, eski hükümlünün, yaşlının, çalışamaz duruma düşenin, sorunlarına çözüm aramak zorundadır (7).

Sosyal Politika yönünden özürülüler nüfusa oranları bakımından büyük bir risk grubu oluştururlar. Özürülülerin sorunları barışçıl, kabul edilebilir ve adil seçenekler yaratılacak şekilde çözümlenmelidir.

Sosyal risk grubu olarak özürülülere yaklaşımda ana hedefler; olabildiğince erken evrede engelli kişilerin belirlenmesi, yardımlardan "hakça" yararlanmalarının sağlanması, sosyal ve toplumsal bütünleşme için gerekli tedbirlerinin alınması, tıbbi yardıma gereksinim duyanların tıbbi yardım almalarının sağlanması, kendi kendilerine yetmeleri için iş olanaklarının sağlanması, esenlendirme sürecinin kesintisiz sürmesi olarak gruplanabilir.

Çeşitli resmi tahminler gösteriyor ki, çalışan nüfusun diğer üyelerine kıyasla, özürülülerin işsiz olma ve daha uzun süreyle bu durumda kalma ihtimali iki veya üç kat daha yüksektir (8).

Geçmişte özürülülük olgusuna genel olarak sosyal yardım temelinde yaklaşılmakta ve bakım hizmetleri sunulmakta, bu da özürülülerin kendilerini toplum dışı hissetmelerine neden olmakta ve kendini yeniden üreten dışlanmışlığın devamı sonucunu yaratmaktaydı (9). Özürülü istihdamında öncelikle kabul edilmesi gereken konu, özürülülerin özürülü olmayan insanlara göre istihdam edilmeye daha çok gereksinime duydıklarıdır. Çünkü bu gereksinimin karşılanması, her şeyden önce özürülünün bir biçimde toplumdan soyutlanmasını önlemekte, diğer bir deyişle özürülüye sosyal ve psikolojik olarak tedavi edici etki yapabilmektedir. Diğer taraftan hem çalışarak kazandığı para ile başkasına muhtaç olmamak hem de yetişkin bir insan olarak üretime katılmak, özürülü bile olsa her insanın gösterdiği normal bir duruştur (10).

Özürülü istihdamı sadece bir sosyal hizmet olarak görülmemeli, özürülü işgücünden yararlanılması ekonomik bir kazanç olarak da nitelendirilmelidir. Ülke nüfusunun %10-12 gibi bir bölümünü oluşturan özürülülerin üretim dışında kalması mantıklı da değildir. Üretime yönelik süreçlerin dışında kalan özürülüler, üretime katılmadıkları halde milli gelirin paylaşımında hesaba dahil edilmekte, böylece de ülke ekonomisine ek bir yük haline gelmektedirler. Özürülülerin ekonomik yaşama katılmaları "çalışma hakkının bir uzantısı olarak da İnsan Hakları Evrensel Bildirgesi, Ekonomik, Sosyal ve Kültürel Haklar Sözleşmesi, Avrupa Sosyal Haklar Temel Yasası ve Uluslararası Çalışma Örgütü'nün (ILO) sözleşmelerinde yer alamamaktadır. Ayrıca ILO'nun 88 sayılı sözleşmesinde "iş için başvuran özürülülerin ihtiyaçlarına tatminkar (memnuniyet verici) bir biçimde cevap vermek" üzere önlemler alma görevi üye devletlere verilmiştir (11).

Sosyal devlet, II Dünya Savaşı sonrasında gündeme gelen bir olgudur. Tam İstihdam sağlamanın hedeflenmesi; kapsamlı sosyal güvenlik sistemlerinin örgütlenmesi; yaygın eğitim; ekonomiye yoğun devlet müdahalesi sosyal devletin temel özellikleridir (12).

Ülkemizde özürülülerin istihdamında yasal düzenlemeler bakımından kota yöntemi öngörülmüş, özürülülerin istihdam edilmeleri doğrultusunda yararlanılan tekniklerden sadece biri olan bu yöntemden yararlanılması yoluna gidilmiştir. Kota yöntemi, özel ve kamu kesimi ayırımı yapılmaksızın yasalarda belirlenen sayıda istihdam kapasitesi bulunan işverenlere, yine yasalarda saptanan oranlarda özürülü çalıştırma yükümlülüğünün getirilmesine ilişkin istihdam tekniğidir. Kota oranları, bir ülkenin endüstriyel yapısı ile özürülülerin istihdam edilebilirlik oranları göz önünde tutularak belirlenmektedir (13).

Özürülü istihdamının artırılmasında iş ve meslek kazandırıcı eğitim büyük önem taşımaktadır (14). Çeşitli sosyal politikalarla, özürülülerin çalışma yaşamında yer alabilmeleri için bazı tekniklerden yararlanılmaktadır. Gelişmiş ülkelerde genellikle özürülüler istihdam edilmeden önce, yeterli ve gereğince korunmaktadır. "İşe girebilme önceliği", "evde çalıştırma", "korunmalı istihdam", "ülke genelinde seçilecek tüm yada bazı işlerin yalnızca özürülülerin istihdamı için ayrılması" özürülülerin istihdam edilmesinde yararlanılan tekniklerden bazılarıdır. Kira yardımında bulunmak, düşük faizli krediler vermek, vergi bağışıklıkları tanımak gibi önlemlerle de özürülülerin daha farklı bir alanda bağımsız iş kurup, çalışabilmelerine yardımcı olunmaktadır (15).

Kota tekniği tek başına yeterli bir istihdam tekniği değildir. Ülkemizde nüfusun %40'a yakın bir bölümü kırsal alanda yaşamaktadır ve bu alanlarda 50 ve üzerinde çalışanı bulunan, dolayısıyla da kota uygulaması kapsamına giren kurumlar ve özel işyerleri çok azdır. Varolan yasal düzenlemeler özendirici değil genel olarak cezaya dayalı eğilimler taşımaktadır. Bu da işverenlerin özürülü işçi çalıştırmaktan bir biçimde kaçınmak istemelerine neden olmaktadır.

Mesleki rehabilitasyon eksiklikleri de göz önünde bulundurulduğunda özürülülerinin iş bulabilen kısmının bile büyük bir çoğunluğunun mesleki rehabilitasyon alamadığı görülmektedir. Mesleki rehberlikte özürülülerin sadece kotadan yaralanması değil; kendi işini kurması ya da birkaç özürülü ile çeşitli kooperatif, dernek ve birlikler aracılığı ile iş kurmasını ya da evlerinde çalışma olanaklarının da geliştirilmesi gerekmektedir. Özürülülerin eğitim düzeylerinin düşüklüğü ve meslek sahibi olamamaları onları iş gücü piyasasında aranılan

olmaktan çıkartıp marjinalleştirmektedir.

GEREÇ YÖNTEM

Zonguldak il merkezinde İş-Kur Bölge Müdürlüğü'nün 2002 yılı kayıtları ele alınarak yapılan çalışmamızda, kamu işyerlerinde 161 özürlü çalışan olduğu tespit edildi. 161 özürlü çalışanın tamamına ulaşılması hedeflendi. Özürlü çalışanlardan araştırmaya katılmayı kabul eden

Tablo-1: Özürlü ve Özürlü Olmayan Kamu Çalışanlarının Çalıştıkları Kurumlara Göre Dağılımı

Kurumu	Özürlü Çalışan Sayısı
T.T.K.	101
Köy Hizmetleri Böl. M,	13
Telekom	11
Zonguldak Belediyesi	8
Kozlu Belediyesi	6
MTA. Bölge Müdürlüğü	6
SSK Bölge Hastanesi	3

148i (%91,9) araştırmaya kapsamina alındı. Araştırmaya katılan özürlü çalışanların görev yaptığı kurumlar Tablo-1 'de gösterilmiştir.

BULGULAR

Araştırma kapsamındaki 148 çalışan özürünün özür grupları, özür derecesi ve cihaz/protez kullanma durumlarına göre dağılımı tablo 2.'de gösterilmiştir. Özürülerin %41,9'u (n=62) ortopedik özür, %25,7'si (n=38) görme özür, %16,9'u (n=25) işitme özür, %15,5'i (n=23) diğer özür gruplarındaki özürlerden birine sahipti. Araştırma grubundaki özürülerin %85,1'i (n=126) %40-60 oranında, %8,1'i (n=12) %60 dan fazla özüre sahip iken, %6,8'inin (n=10) özür derecesini bilmiyordu. Özürülerin %84,5'i (n=125) özürü ile ilgili herhangi bir cihaz/protez kullanmazken, %15,5'inin (n=23) özürü ile ilgili cihaz/protez kullandığı saptandı.

Tablo 2. Özürülerin Özür Durumu ile İlgili Özellikleri

	N	%
Özür Grubu		
Ortopedik özür	62	41,9
Görme özür	38	25,7
İşitme özür	25	16,9
Diğer	23	15,5
Özür derecesi		
%40-60	126	85,1
>%60	12	8,1
Bilinmeyen	10	6,8
Cihaz/protez kullanma		
Kullanıyor	23	15,5
Kullanmıyor	125	84,5
TOPLAM	148	100

Tablo 3'de araştırmaya katılanların sosyodemografik özelliklerine göre dağılımı görülmektedir. Özürülerin %35,8'i (n=53) 34 yaş ve altında, % 55,4'ü (n=82) 35-44 yaş grubu, %8,8'i (n=13) 45 yaş ve üzerinde %81,8'i (n=121) erkek, % 18,2'si (n=27) kadın iken; özürülerin %83,1'inin (n=123) evli, % 16,9'unun (n=25) bekar/dul, %64,9'u (n=96) ortaokul ve altı, % 29,1'i (n=43) lise, %6,1'i (n=9) yüksek okul ve üzerinde eğitim almış iken,

Araştırmadaki özürülerin %43,9'u (n=65) kiracı, %39,2'si (n=58) kendi evinde, %4,7'si (n=7) lojmanda, %12,2'si (n=18) diğer biçimlerde konut durumuna sahipti.

Araştırmaya katılanlar bakmakla yükümlü kimseleri olup olmadığına göre değerlendirildiğinde özürülerin %89,2'sinin (n=132) bakmakla yükümlü olduğu birey olduğu, %10,8'inin (n=16) bakmakla yükümlü kimseleri olmadığı saptandı.

Araştırmaya katılanlar aylık gelir durumlarına göre değerlendirildiğinde özürülerin %2,7'si (n=4) 500 milyon TL/ay altında, %73,0'ı (n=108) 501-750 milyon TL/ay, %21,6 (n=32) kişi 751 milyon TL/ay üzerinde gelire sahip olduğu belirlendi.

Araştırmaya katılanlar çalışma yaşamı özelliklerine göre değerlendirildiğinde (Tablo 4.) Sosyal Güvence bakımından özürülerin %92,6'sinin (n=137) SSK%7,4'ünün (n=11) Emekli Sandığı'ndan sosyal güvenceye sahip olduğu belirtmişlerdir

Araştırmaya katılanlar işyerlerinde terfi alıp almama durumlarına göre değerlendirildiğinde özürülerin %90,5'i (n=134) terfi etmediği, %9,5'i (n=14) işinde terfi ettiğini ifade etmiştir.

Tablo.3. Özürlü Çalışanların Sosyodemografik Özellikleri

Değişken	Özürlü (n=148)	
	N	%
Yaş grubu		
<34	53	35,8
35-44	82	55,4
>45	13	8,8
Cinsiyet		
Erkek	121	81,8
Kadın	27	18,2
Medeni hal		
Evli	123	83,1
Bekar/dul	25	16,9
Eğitim		
Ortaokul ve altı	96	64,9
Lise	43	29,1
Yüksekokul/üniversite	9	6,1
Kira	65	43,9
Kendinin	58	39,2
Lojman	7	4,7
Diğer	18	12,2
Bakmakla yükümlü olduğu kişi		
Var	132	89,2
Yok	16	10,8
Aylık gelir*		
Belirtmemiş	4	2,7
<500 milyon TL	4	2,7
501-750 milyon TL	108	73,0
>751 milyon TL	32	21,6

Özürlülerin işyerlerine geliş gidişlerindeki servis olanağı olup olmaması durumu değerlendirildiğinde, %81,8'i (n=121) servis olanağı olmadığını, %18,2'si (n=27) işine servis ile gelip gittiğini bildirmiştir.

Araştırmaya katılanların işe giriş durumu değerlendirildiğinde özürlülerin, %48,7'si (n=72) İş-Kur tarafından işe yerleştirildiğini, % 2,0'si (n=3) ilan ile iş bulduğunu, %14,8'i (n=22) kişisel başvuru yaptığını, % 23,0 (n=34) sınav ile işe başladığını, %11,5'i (n=17) ise diğer biçimlerde işe başladığını söylemişlerdir.

Tablo 4. Özürlü Çalışanların Çalışma Yaşamı ile İlgili Özellikleri

Değişken	Özürlü (n=148)	
	N	%
Sosyal Güvence		
Emekli Sandığı	11	7,4
SSK	137	92,6
Terfi Durumu		
Hayır	134	90,5
Evet	14	9,5
Servis imkanı		
Hayır	121	81,8
Evet	27	18,2
İşe Giriş Şekli		
İş Kur	72	48,7
İlan	3	2,0
Kişisel Başvuru	22	14,8
Sınav	34	23,0
Diğer	17	11,5

TARTIŞMA

Bu çalışmada, Zonguldak il Merkezinde çalışan özürlü kamu çalışanlarının istihdam edildikleri kamu kuruluşları ve sosyodemografik özelliklerinin belirlenmesi amaçlanmıştır.

Yeni hazırlanmakta olan özürlüler yasa tasarısında da özürlülerin yaşam kalitesi önemli ölçüde dikkate alınmaya çalışılmıştır. Tasarıda, "Devlet, özürlülerin yaşam kalitesini arttırmak amacıyla rehabilitasyon ve bakım hizmetlerine yönelik politika ve stratejileri belirler" denilmektedir (16).

Araştırmaya katılanların özür gruplarına dağılımı incelendiğinde %41,9'unun ortopedik özürlü olduğu görülmektedir Türkiye Özürlüler Araştırmasında bu oran % 10,1 iken (4), araştırmamızda daha yüksek çıkması Zonguldak İl Merkezinde ortopedik özürlülerin diğer özür gruplarına göre daha kolay iş bulunduğunu

düşündürmektedir.

Çalışmamızda yer alan katılımcıların %68,2'si Türkiye Taşkömürü Kurumu'nda görev yapmaktadır. Zonguldak'ın ülkemizin en önemli maden şehri olması ve Zonguldak ilinin en önemli varoluş nedenlerinden biri olarak kabul edilen Türkiye Taşkömürü Kurumu'nun ildeki en yoğun istihdama sahip kamu işyeri olması göz önüne alındığında söz konusu yoğunlaşma beklenen bir durumdur.

Araştırmada özürlü katılımcıların %18,2'nin kadın olduğu saptanmıştır. Prof. Dr. Yıldız Ecevit, kadınların kentteki parasal karşılık sağlayan örgütlü, düzenli formal sektör işlerine, yani sanayi ve hizmetler sektörlerindeki işlere, yetersiz katılımını marjinalite olarak tanımlamaktadır (17). Benzer bir marjinalite durumunun kamu işyerlerinde görev yapan kadın özürsüzlüler için de geçerli olduğu düşünülebilir. Çalışma yaşamında özürsüzlük ve kadın olma durumu iki yönlü bir risk oluşturmaktadır, iş bulmak özürsüzlüler için oldukça zor olmaktadır. Kadın özürsüzlünün marjinalleşmesinde bir başka unsur da kadınların çalışma yaşamında aile ve çocukla ilgili esnek kariyer planlaması yapmasıdır. Ülkemizde üretken nüfus içerisinde yer alan kadınlar, kadın oluşları, eğitim eksikliklerinin yanı sıra, politika belirlenmesinde baskın/egemen durumda olmayışları, yetki ve karar süreçlerine gereğince katılamamalarına bağlı olarak toplumsal güçler dengesindeki yerleri ve duruşları nedeniyle de toplumsal ve ekonomik yaşamda geri durumda bulunmaktadır. Kadın özürsüzlülerin "kadın olmak" ve "özürsüzlü" olmaktan kaynaklanan olumsuzlukları marjinalleşmeyi arttırmakta ve kadın özürsüzlü ile çalışma yaşamı arasındaki ilişkiyi olumsuz etkilemektedir. Dolayısıyla, "sağlam ve işsiz erkeklerin varlığında", kadın özürsüzlülerin çalışma yaşamına düşük katılımları "olağan" hale gelmektedir.

Ülkemizde, özürsüzlülerin çalışma yaşamında yeterince yer alamamalarının yanı sıra, daha çok yardımcı personel veya geri hizmetlerde istihdam olanağı bulabildiği bilinen bir gerçektir. Bu durumun önemli nedenlerinden biri de özürsüzlülerin eğitim düzeyi düşüklüğü ve meslek sahibi olmamalarıdır. Bu çalışmada özürsüzlü çalışanların %49,3'ü ilköğretim mezundur ve %2,8'i sadece okur yazardır. Yükseköğretim ve üzerinde eğitim almış özürsüzlü oranı ise %6,1'dir. Orta Doğu Teknik Üniversitesi'nde yapılan bir çalışmada, yükseköğretime ulaşabilmiş özürsüzlü öğrencilerin oranının ancak %0,1 olduğu belirlenmiştir (18). Ok 1999 yılında Omurluk Felçlilerde yaptığı çalışmada Yükseköğretim Mezunu özürsüzlülerini %10 olarak bulmuştu (19). Ülkemiz nüfusunun % 10-12 sinin özürsüzlü olduğu düşünülürse, yükseköğretime ulaşan özürsüzlülerin oranı düşündürücü derecede düşüktür. Ekonomik açıdan, iyi iş, olanakları büyük ölçüde üniversite eğitime bağlıdır. Ek'onomik gücün azalması başkalarına bağımlı olarak yaşamayı getirecektir. OECD araştırmalarına göre, uygun koşullarda özürsüzlülerin %95'ten fazlası eğitim görebilir (20). Türkiye'de bu oran % 10'un altındadır. Üstelik, bu rakam yalnızca ilköğretim düzeyinde eğitim gören engelli öğrencileri yansıtmaktadır. Liseyi bitirenlerde ise oran daha da düşmektedir.

Özürsüzlü olmayan çalışanların ilköğretim sonrasındaki formal eğitime bile özürsüzlü olmayanlar kadar ulaşamadığı görülmektedir. Araştırmada lise mezunu özürsüzlülerin oranı %29,1 özürsüzlü olmayanların ise %46,6 dır. Türkiye genelinde bu lise mezunlarında okullaşma oranı %38,72'dir (21). Eğitim, meslek sahibi olmayı etkileyen, iş bulmayı kolaylaştıran, bireyin sosyal statüsünü belirleyen önemli etkenlerden biri olmanın yanı sıra, çalışma yaşamında ulaşılabilecek olanakların ve sağlık durumunun da önemli belirleyicilerindedir. Özürsüzlülerin eğitim düzeylerinin yükselmesi ve meslek sahibi olmaları, daha iyi çalışma koşullarına ulaşabilmelerini sağlayarak, sağlık sorunları nedeniyle yaşadıkları olumsuzlukların azaltılmasına önemli katkıda bulunacaktır. Yapılacak düzenlemeler ile eğitimin bir "ayrıcılık" değil, anayasa ile de öngörülen bir "hak" olduğunun tescili, ve uygulamaların bu yönde geliştirilmesi, eğitim olanaklarının "eşitlikçi" biçimde sunulması, özürsüzlülerin meslek sahibi olmasını olanaklı kılan eğitim programlarının yaygınlaştırılması ve eğitim programlarına daha çok katılımcının ulaşabilmesinin sağlanması özürsüzlülerin toplumsal statüsünün yükselmesine önemli katkı sağlayacaktır (1).

Araştırmamızda özürsüzlülerin %78,4'ünün özürsüzlü olmayanların %66,9'unun 750 milyon TL ve altında aylık gelir ile yaşamlarını sürdürdükleri görülmektedir. Birleşmiş Milletler Kalkınma Örgütü'nün (UNDP) yayınladığı raporda 28 Avrupa ülkesinde çalışanların, ortalama aylık gelir olarak 1.222 milyon TL' sına denk gelen bir ücret aldıkları görülmektedir. Türkiye ortalaması 323 milyon TL dir (22). Demiral çalışmasında Bartley ve Owen'ın sosyoekonomik olarak daha düşük katmanlarda yer alanlarda uzun süreli hastalıkların daha sık gözlemlendiğini bildirdiğini belirtmiştir (6).

Ülkemizde çalışma yaşamına yönelik yasal düzenlemeler ile getirilen kota uygulaması özürsüzlülerin çalışma yaşamına katılımını sağlanmasında olumlu etkiye sahiptir. Araştırmamızda özürsüzlü çalışanların %48'inin İş Kurumu aracılığı ile istihdam edildiği gözlemlenmiştir. Bu durum kota uygulamasının işlerliği ve izlenmesi yönünden önemlidir. Özürsüzlü olmayanlar ile özürsüzlülerin işe giriş şekillerinin farklı oluşu özürsüzlülerin kişisel başvuru yapamadıklarını, sınavlardan habersiz olduklarını düşündürmektedir. Bu noktada kotanın özürsüzlüler açısından önemli bir kez daha ortaya çıkmaktadır. Çalışma yaşamımızda kamu kesiminin özürsüzlü istihdamına daha duyarlı olduğu bilinmektedir. Aynı duyarlılığın özel sektörden de beklenmesi gerekmektedir.

Araştırmada özürsüzlülerin %81,8'inin işyerlerine ulaşımında servis olanağından yoksun olduğu saptanmıştır. Özürsüzlü bireylerin işyerlerine ulaşımında servis olanağı sağlanması veya toplu taşımada kolaylıklar getirilmesi ve kentsel alanların planlanmasında mimari engellerin kaldırılması özürsüzlülerin yaşam kalitesini arttıracak önemli uygulamalar olarak dikkate alınmalıdır (1). Aynı biçimde servis olanağının özürsüzlü olmayan kamu çalışanları için de olmadığı görülmektedir. Servis ve işe rahat ulaşım İş doyumunu arttıracak ve verimliliği sağlayabilecek etkenlerden biri olarak değerlendirilmelidir. Ök'un yaptığı Omurluk Felçlilerinde Yaşam Kalitesi çalışmasında omurluk felçliler, en büyük hoşnutsuzluklarının "merdiven çıkma" olduğunu belirtmişlerdir (19).

Zonguldak ilinin coğrafi yapısı ve yerleşim düzeni göz önüne alındığında, servis olanağının olmayışının oldukça büyük bir engel olduğu düşünülmektedir. Özellikle çalışmamızda özürli çalışanların büyük bir yüzdesinin ortopedik özürli oluşu Zonguldak İl Merkezindeki merdivenlerin çokluğu ve bu merdivenlerin çoğunlukla korkuluklarının bile olmayışı özürli kamu çalışanların işe gidiş-gelişlerde büyük zorluklar ile karşılaştığını düşündürmektedir. Sadece iş ortamındaki fiziksel engelleri kaldırmak özürli çalışanlar için yeterli olmayabilir bu yüzden dışsal çevreye yani yaşanılan kente yönelik olarak da özürli olanların iş ortamına rahat ulaşmasını sağlayacak projeler düşünülmeli ve gerçekleştirilmelidir, iş ortamı dışındaki fizik çevreye yapılacak yatırım "gereksiz" görülmemelidir.

SONUÇLAR

Araştırmamızdan elde edilen sonuçları anımsayacak ve toparlayacak olursak;

1 - Özürli olanların önemli bir çoğunluğu (%41,9) ortopedik özürlidir.

2- Özürli olanların %81,8'i erkek, % 18,2'si kadındır.

3- Araştırmada yer alan özürli olanların eğitim düzeyleri oldukça düşüktür. Özürli çalışanların %64,9'unun ortaokul ve altı eğitime sahiptir.

ÖNERİLER

Gerek yaptığımız çalışmanın bize gösterdiği ve gerekse Türkiye-Dünya deneyiminden öğrendiklerimizle, Zonguldak'taki özürli olanların sorunlarını çözebilmek için, gecikmeden uygulamaya geçmenin zorunlu olduğunu düşünmekteyiz, ilk elde çözüme doğru atılması gereken adımları şöyle sıralayabiliriz:

1- Zonguldak il Merkezinde ve kamu iş yerlerinde, özürli olanların hareketlerini kolaylaştıracak biçimde önemli ölçüde mimari değişiklikler yapılmalıdır.

2-Özürli olanların genel eğitim düzeylerinin yükseltilmesinin yanı sıra bölgesel ve ulusal ölçekte düzenlenecek mesleki eğitim ve beceri programları ile desteklenmesi, üretim süreçlerinde daha fazla yer almalarına olumlu katkı sağlayacaktır.

3-Özellikle kadınları olumsuz etkileyen ayrımcı yaklaşımının değiştirilmesi; bir yandan kadınların eğitim olanaklarına ulaşabilmesine, diğer yandan da kadın özürli istihdamının artışına katkı sağlayacaktır.

4-Ortopedik özür dışında bir özürü sahip bireylerin katılabileceği çok sayıda üretim süreci bulunduğu göz önüne alınmalı ve bu süreçlerde yer alabilecek diğer özür gruplarına da istihdamda destek verilmelidir,

5- Halk sağlığı açısından önemli bir risk grubu oluşturan özürli olanların çalışma yaşamındaki durumlarının ve sağlık şartlarının bilinmesi toplumsal barış ve toplumsal iyiliğe katkıda bulunacaktır. Özürli olanlara yönelik yapılacak düzenlemelerin tüm ilgili kesimlerin desteği alınması ve uygulamalarda bir bütünsellik sağlanması gerekmektedir. Toplumsal açıdan eşitsiz bir grup oluşturan özürli olanların.

toplum kaynaklarından "eşit" ve "hakça" pay alabilmesi devlet tarafından sunulan sağlık, eğitim istihdam gibi kamu hizmetlerinden yararlanabilmesi; bu kaynakların planlanmasını ve dağıtılmasını elinde bulunduran, denetleyen, paylaştıran, en üst birim olan devletin üzerine düşen görevi yerine getirmesi ile olanaklı olacaktır.

KAYNAKLAR

1- **Kalyon H., Ocakçı A., Ayoğlu F.N.** Zonguldak İl Merkezinde Kamuda Çalışan Özürli olanlara ait Sosyodemografik Özellikler. III İş Sağlığı ve İşyeri Hemşireliği Sempozyumu, Zonguldak, 23-26 Eylül 2003; Kongre Kitabı, **s:14**.

2- **Devlet İstatistik Enstitüsü (DİE)**, 2000 Yılı Genel Nüfus Sayımı Sonuçları, www.die.gov.tr 21/05/2004.

3- **T.C. Başbakanlık Özürli olanlar İdaresi Başkanlığı**, Özürli olanlar İçin Ülke Raporu, 1995-2000, Ankara 2002.

4- **Akşit G., (T.C. Devlet Bakanı)**, 03/12/2003 tarihli Basın Toplantısı Metninde, www.ozida.gov.tr.

5- **Fişek N.**, Halk Sağlığına Giriş, Hacettepe Üniversitesi-Dünya Sağlık Örgütü Hizmet Araştırma ve Araştırmacı Yetiştirme Merkezi Yayınları No:2, Ankara, 1985, **s:1**.

6- **Demiral Y.**, Çalışanlarda ve İşsizlerde Yaşam Kalitesi Düzeylerinin Karşılaştırılması, Dokuz Eylül Üniversitesi Sağlık Bilimleri Enstitüsü Doktora Tezi, İzmir 2002,

7- **Koç Y.**, İş Hekimliği Ders notları; Risk Gruplarına Yönelik Sosyal Politikalar, Türkiye Tabipleri Birliği Yayınları, 2. Basım, Ankara 1991, s: 59.

8- **Avrupa Komisyonu Türkiye Temsilciliği**, Güncel Haberler, Mart-Nisan, Özürli olanlar İçin Fırsat Eşitliği Dokümanı, istihdam Bölümü, Ankara 1998, **s:1**.

9- **E.C. Communication Of The Commission On Equality Of Opportunity For People With Disabilities**, Official Publication, Bu-russels 1996.

10- **T.C. Başbakanlık Özürli olanlar İdaresi Başkanlığı, I. Özürli olanlar Şurası** Çağdaş Toplum Çağdaş Yaşam ve Özürli olanlar Ön Komisyon Raporları, Ankara-1999, s:74.

11- **ILO-88 No'lu Sözleşme**, İş Ve İşçi Bulma Servisi Kurulması Sözleşmesi ILO Kabul Tarihi: 17 Haziran 1948 Kanun Tarih Ve Sayısı: 30.11.1949 / 5448, Resmi Gazete Yayın Tarihi ve Sayısı: 7.12.1949/7373.

12- **Belek I., Soyer A.**, Sağlık: Sosyal Devletin Yapısal Bileşeni, Toplum ve Hekim, Mart-Nisan 1994, Cilt 9. S:60, s:34-36.

13-**Ünal A.**, Özürli olanların istihdamı, Uludağ Üniversitesi Karacabey Meslek Yüksekokulu öğretim üyesi, www.cagrigo-gan.com.12/05/2004.

14- **Sayın A.K.**, Yasal Açıdan Sakat İşçi Kavramı ve Bu işçilerin Mesleki Rehabilitasyonu, Sabahattin Zaim'e Armağan. İktisat Fakültesi Mecmuası, s:373-380.

- 15- **Altan Ö.Z.**, Kota Tekniđi ve Kota Oranlarının Yükseltilmesi Ülkemizde Daha Çok Sakatın istihdam Edilebilmesine Yardımcı Olabilir mi? Mercek Dergisi, MESS, Türkiye Metal Sanayicileri Sendikası, Nisan 1998, s:25-36.
- 16- www.cagridoğan.com .Özürölüler Kanunu Tasarısı Metni ; Genel Esaslar Madde: 4, 22/06/2004.
- 17- **Ecevit Y.**, Kentsel Üretim Sürecinde Kadın Emeđinin Konumu ve Deđişen Biçimleri. 1980'ler Türkiye'sinde Kadın Bakış Açısından Kadınlar İçinde. Ed. Tekeli Ş., iletişim Yayınları, İstanbul 1995, s:118.
- 18- **Özel C**, Üniversiteye Doğru: İlk Adımlar, www.enaelsiz.metu.edu.tr, 16/06/2004.
- 19- Ök Ş., Omurilik Felçlilerinde Yaşam Kalitesinin Deđerlendirilmesi, İstanbul Üniversitesi, Cerrahpaşa Tıp Fakóltesi Fiziksel Tıp ve Rehabilitasyon Anabilim Dalı, Uzmanlık Tezi, İstanbul, 1999.
- 20- OECD Integrating Students with Special Needs into Mainstream Schools. OECD proceedings. Centre for Educational Research and Innovation. Paris 1995.
- 21- <http://www.die.gov.tr/TURKISH/IST ATIS/Esa2/f.htm> 17/06/2004.
- 22- **UNDP**, Quality of Life in Europe (Perceptions of living conditions in an enlarged Europe) European Foundation for the Improve-ment of living and working conditions. European Commission, Dublin 2004.

*Uzm. Sosyolog,

** Doç.Dr. .

***" Yrd.Doç.Dr. Zonguldak Karaelmas Üniversitesi

VAKIF HABERLERİ

Güvenli Toplum: Viyana ya da Viyana'nın Güvenli Yolları

Şenay GÖKBAYRAK*

senay nokta gokbayrak at fisek nokta org nokta tr

6-9 Haziran 2004 tarihleri arasında 7. Kazaların Önlenmesi ve Güvenliğin Sağlanması Dünya Konferansı Viyana'da gerçekleştirildi. Konferans sırasında Viyana, konferansın ana amacı olan daha güvenli ve kazaların olmadığı bir topluma ulaşma yolunda bir simge olarak "**Güvenli Toplum**" kenti seçildi. Konferans sırasında Dünya Sağlık Örgütü'nün (WHO) 2004 yılını Yol Güvenliği ana teması ile simgeleştirmesi nedeniyle, yol güvenliği teması ön plana çıkan konuydu. Dört gün boyunca yaklaşık 100 ülkeden 1500'e yakın katılımcılığın katıldığı konferans, akademik, sivil toplum, uluslararası kuruluşlar ve konu ile ilgili kamu kurumlarının temsilcilerinin bulunduğu, çok farklı güvenlik kültürüne sahip toplumlarda kazanılan bilgi ve deneyimleri paylaşma ortamı yarattı. Konferansın içeriğini aktarmadan önce, bu tür uluslararası konferanslar düzenlenmenin ciddi işbirliği, paylaşım, çalışkanlık ve öngörü gerektirdiğini belirtelim. Konferans sırasında programda yer almasına karşın bazı katılımcıların gelmemesi, bu eksikliklerin son anda kapatma çalışmaları bu gereksinimlerin önemini ön plana çıkarıyordu.

7. Kazaların Önlenmesi ve Güvenliğin Sağlanması Dünya Konferansı'nın alt başlıkları: Şiddetin önlenmesi, yol güvenliği, iş sağlığı güvenliği, çocuk güvenliği, yaşlıların güvenliği, evlerde ve kurumlarda güvenlik, spor ve boş zaman güvenliği, ürün güvenliği, savaş, terör, doğal afetler ve sivil korunma ile bu alanlarda yapılan araştırmaların yöntem bilim açısından incelenmesiydi.

Dünya Sağlık Örgütü'nün 2004 yılını yol güvenliği yılı olarak belirlemesi nedeniyle, konferansta yol güvenliği teması ön plana çıktı. Kongre sırasında, Viyana Kenti güvenli toplum kenti olarak atandı. Bu noktada, Avusturya hükümetinin Haziran 2002'de başlattığı yol güvenliği programının etkili olduğu görülmekte. Bu programın amacı, 2010 yılına kadar trafik kazalarıyla ilgili ölümlerin yarıya indirilmesi. Bu amaç doğrultusunda oluşturulan Avusturya Yol Güvenliği Kurulu, çok-bilimli bir anlayışla 4 temel eylem alanında çalışıyor. İnsan davranışları; alt-yapı sorunları; araçların güvenliği; ulaşım politikaları ve yasal düzenlemeler. Programın mantıksal temelleri ise şu şekilde ortaya çıkmakta;

- Trafik kazalarından kaynaklı her ölüm ve ciddi kaza aslında birçok kazanın habercisidir.
- Demir yolları ve hava yollarındaki etkin güvenlik sistemleri, yol güvenliği için bir model oluşturabilir.
- Sağlıklı bir ekonomi için kazalardan doğan maliyetlerin azaltılması zorunludur.

Trafik kazalarından kaynaklı ölüm ve yaralanmalar sonucu sakat kalma oranlarının çok yüksek olduğu ülkelerde de bu şekilde çok boyutlu programların ivedilikle yaşama geçirilmesi önem taşımaktadır.

Konferans sırasında, her ne kadar yol güvenliği teması ön plana çıksa da, sağlık ve güvenlik sorunlarının bir bütün olarak çok boyutlu ele alınması; yine Avusturya Yol Güvenliği programının yol güvenliğini tehdit eden riskleri çok boyutlu olarak değerlendirmesi, ülkemizde de kazaların önlenmesi ve güvenliğin sağlanmasında risklerin çok daha bütüncül bakış açısı ile değerlendiren yaklaşım ve eylem planlarının ortaya konulması gereğini işaret etmektedir.

Küçük ölçekli işletmelerde çalışan çocuk ve ergenlerin çalışma ortamının güvenli kılınmasını amacı ile yola çıkan, çalışma ortamında çocuk güvenliğini yukarıda aktardığımız yaklaşım çerçevesinde bütünsel bir yaklaşım ile değerlendiren **Fişek Modeli** ve Fişek Enstitüsü Çalışan Çocuklar Bilim ve Eylem Merkezi Vakfı gönüllülerinin **küçük işletmelerde çalışan çocuk ve ergenlerin iş kazalarına ilişkin yürüttükleri çalışmanın sonuçları**, konferansta Çocuk Güvenliği teması altında sergilendi.

Vakıf adına **Şenay Gökbayrak** bu kongreye katıldı ve poster sunumunu katılımcılarla tartıştı. Kongreye katılımımız için destek veren Uluslararası Çalışma Örgütü Türkiye Temsilciliğine de teşekkür borçluyuz.

"13-15 Yaş Arası Çalışan Çocuklarda İş Kazaları" başlıklı çalışmaya çok sayıda Vakıf gönüllüsünün anket yaparak; **A. Gürhan Fişek, Yasemin Günay Balcı, Şenay Gökbayrak** değerlendirme yaparak; yine bir gönüllü grubumuz poster sunumunu hazırlayarak katıldı. 700'ü aşan anketi gönüllülerimiz Ankara, İstanbul'da uyguladı; bu formların bilgisayar ortamında işlenmesinden değerlendirmesine; kaynak taramasından poster formunda bilgisayardan çıktı alınmasına kadar tüm aşamalarında gönüllüler tüm yükü kaldırdılar ve tam bir katılımcı çalışma örneği ortaya koydular.

Küçük ve orta ölçekli işletmeler için önerdiğimiz özgün bir model olan Fişek Modeli, çocuk güvenliği teması çerçevesinde konferansta sergilendi. Ulusal ve uluslararası alanda özgün bir model olan Fişek Modeli ve çocuklarda iş kazalarına ilişkin çalışmaya emek ve gönül veren tüm dostlarımıza teşekkür ediyoruz. Konferansta her ne kadar yol güvenliği ön plana çıksa da dikkat edilmesi gerekli nokta, güvenlik olgusunu incelerken toplumsal yaşamın her alanında güvenliğin ele alınmasının önemli olduğu... Bu bizim iş sağlığı ve güvenliği alanında çalışmaya ve yaşam koşullarının ayrılmaz ilkesini yansıtan **SAGLIK-GÜVENLİK-ÇEVRE** kavramıyla örtüşüyor. Konferans boyunca gerçekleştirilen tartışmalarda varılan iki temel yaklaşım noktası oldu. Aslında bu yaklaşımlar, Çalışma Ortamı'nın sürekli okuyucularının hiç de yabancı olmadıkları kavramlar, ilki, risk kavramı ve riski önlemenin tazmin etmekten çok daha rasyonel olduğu. İkincisi, güvenli bir toplumu oluşturmak için sosyal hekimlik anlayış ve politikalarının vazgeçilmez olduğu. Bu iki yaklaşım çerçevesinde Viyana Konferansı'ndan çıkan en genel sonuç, modern yaşam içinde insanoğlunun karşılaştığı risklerin çok boyutlu olduğu... Demek ki risklere karşı oluşturulacak stratejilerin de bu çok boyutluluk ve çok-bilimlilik bakış açısıyla şekillenmesi gerekiyor. En önemlisi riskleri tazmin edici anlayış yerine koruyucu ve

önleyici bakış açısının oluşturulacak müdahale programları ve daha güvenli bir dünya için olmazsa olmaz öğeler. Bu müdahale programlarının şekillenmesi ve uygulanmasında sivil toplum ile oluşturulacak ortakların önemi ise konferansta ortaya çıkan bir diğer vurguydu. Daha güvenli ve sağlıklı bir toplumda yaşamak bizim elimizde. Unutmayalım, *kaza geliyorum der ve önlemek için öngörmek; öngörmek için ise bilmek gerekir.*

* Ankara Üniv. Siyasal Bilgiler Fakültesi Çalışma Ekonomisi ve Endüstri İlişkileri Bölümü
Fişek Enstitüsü Çalışan Çocuklar Bilim ve Eylem Merkezi Vakfı Gönüllüsü