

# ÇALIŞMA ORTAMI

İŞÇİ SAĞLIĞI  
İŞ GÜVENLİĞİ  
ERGONOMİ  
İŞ HİJYENİ  
ÇEVRE  
TOPLUM ÖRGÜTÇÜLÜĞÜ  
ÇOCUK EMEĞİ  
KADIN  
SOSYAL POLİTİKA  
NÜFUS  
SOSYAL HEKİMLİK

*Sayı: 63 Temmuz - Ağustos 2002*

İki Ayda Bir Çıkar

- Çalışma Yaşamında Sivil Toplum Sözleşmesi
  - Emniyet Kemerleri
  - Forkliftlerde İş Güvenliği Önlemleri
  - Avrupa Birliği'nin Sosyal Boyutu
    - Susam Kokulu Yıllar
  - Çocukların Çalışmadığı Bir Gelecek
- "Çocuk İşçiliğinin Önlenmesi İçin Zamana Bağlı Politika ve Program Çerçevesi" Konusunda Görüşümüz
  - Penguenlerin Şenliği
  - Etkinlikler Sürüyor
  - İki Dakika Düşün

## İÇİNDEKİLER

- **DAMLA**

Çalışma Yaşamında Sivil Toplum Sözleşmesi.....A. Gürhan FİŞEK

- **İŞ SAĞLIĞI GÜVENLİĞİ**

Emniyet Kemerleri .....Mustafa TAŞYÜREK

- **İŞ SAĞLIĞI GÜVENLİĞİ**

Forkliftlerde İş Güvenliği Önlemleri ..... Gürbüz YILMAZ

- **SOSYAL POLİTİKA**

Avrupa Birliği'nin Sosyal Boyutu..... Şenay GÖKBAYRAK

- **TOPLUM**

Susam Kokulu Yıllar ..... Erdoğan BOZBAY

- **ÇOCUK EMEĞİ**

Çocukların Çalışmadığı Bir Gelecek..... Çev.: Can Umut ÇİNER

- **ÇOCUK EMEĞİ**

"Çocuk işçiliğinin Önlenmesi İçin Zamana Bağlı Politika ve Program Çerçevesi" Konusunda Görüşümüz

- **BİLİŞİM**

Penguenlerin Şenliği.....Didem KAMOY

- **VAKIF HABERLERİ**

Etkinlikler Sürüyor

- **BULMACA**

İki Dakika Düşün.....Mustafa TAŞYÜREK

# DAMLA

## Çalışma Yaşamında Sivil Toplum Sözleşmesi

A. Gürhan FİŞEK\*

(agf at fisek nokta org nokta tr)

Birbirinden çok farklı çıkarları temsil eden, farklı meslek gruplarını biraraya getiren ya da kendine bir özgörev (misyon) edinmiş hükümet dışı kuruluşların, eylemde ortak noktaları var mı? Evet eylem içinde sayısız ortak nokta bulunabilir.

Bunun en yakın örneklerinden birini, sivil inisiyatif adı altında TOBB, TESK, TİSK, TÜRK-İŞ, DİSK ve bir süre HAK-İŞ vermişti. Özellikle 28 Şubat'a doğru giden Türkiye'yi karanlığa götüreceği bir süreçte, önemli bir işlev gördü. Baskı ve yönlendirmeyi içeren bu işlev, o günkü ve ondan sonraki hükümet olacağına ürküttü.

Bir başka örnek, sosyal güvenlik reformları ve bunun kapsamında emeklilik yaşı ile ilgili olarak yaşandı, işçi ve işveren sendikaları konfederasyonlarının yer aldığı çalışma grubu, adım atılması son derece zor bir konuda uzlaşmaya vardı. SSK'nın, yalnızca onların primleri ile beslendiği ve SSK Yönetim Kurulu'nda da temsilci bulundurdukları düşünülürse, bir reform taslağı hazırlamaya öncelikle onları hakkı olduğu da kolayca anlaşılır. Ama yasa koyucu TBMM onların hazırlıkları ile hiç bir ilgisi olmayan ve Hazine ve Dış Ticaret Müsteşarlığı uzmanlarınca hazırlandığı öne sürülen bir taslağı görüşerek yasalaştırdı. Bu yasanın Anayasa Mahkemesi'nden döndüğü anım-sanırsa, sivil toplum uzlaşmalarının tersine davranışların, hukuk sistemi ile de çatıştığı anlaşılır. Bu da doğaldır.

Sivil toplum arasındaki uzlaşmalar, özelemlerin, beklentilerin ve ülkenin (ve dünyanın) yarınına ilişkin düşlerin yol haritalarını çizer; çağdaş uygarlık düzeyiyle, çağdaş değerlerle uyumu içerir.

Sivil toplum kuruluşlarının uzlaştığı konuların başında insan hakları ve Avrupa Birliği ölçütleri gelmektedir, insanların gönüllerini koydukları örgütlerin, insanların haklarını savunmaması olanaklı mı? İnsan haklarını savunmayan sivil toplum kuruluşlarının uzun süre ayakta kalabilmesi olanaklı mı?

Yaşama, beslenme, barınma vb insanın, en temel hakları arasında yer alır. Ama insanın temel gereksinimlerini karşılayabilmesi ve toplum yaşamında bir konum kazanması çalışması gerekir. Onun için çalışma hakkı da temel insan haklarından sayılmaktadır.

Çalışma hakkının en iyi gerçekleştirilebildiği ortam TAM İSTİHDAM dönemleridir, işin, çalışmak isteyenlere yeterli olduğu bu dönemde ne işinden olma kaygısı vardır; ne de işsizlik bir sorundur.

Tam istihdamın sağlanması, sivil toplum kuruluşlarının öncelikli hedefi ve aynı zamanda katkıda bulunabilecekleri bir süreçtir. Yeni iş alanlarının açılması için modeller ortaya koymaktan, kendisi istihdam alanı olmaya kadar çeşitli roller alabilirler. Çalışma sürelerine ve yıllık izinlere uyularak çalıştırmayı izleyerek istihdamın daraltılmasının önüne geçerek vb bu yüce amaca hizmet edebilirler.

Bugün bir çok gelişmiş ülkede de, ülkemizde de tam istihdamdan söz etmeye olanak yoktur. Özetle de dünyada işsiz kalanlar ve işsiz kalmaktan korkanlar çoktur, iş güvencesi ve işsizlik sigortası kavramlarının çıkışının ve çalışan kesimlerce, onlara yüklenen yaşamsal önem saydığımız nedenlerden kaynaklanmaktadır.

Sınırlı olanakları olan iş piyasasında yer bulanlar, işini yitirmek istemez. Bundan daha doğal bir şey olamaz. Kişi "çalışma hakkı" dediğimiz en doğal hakkının gerektirdiği işi elde etmiştir; bunu korumak ve "haksız" yere de işinden olmak istememektedir. Kendisini güçsüz ve tekbaşına hisseder; benzer konumdakilerle dayanışmak ister (sendikalaşma). Sendikalaştığı için de işinden olmak istemez.

Bugün tartışılan İş Güvencesi Yasa Tasarısı, çalışanların korkularını ve kaygılarını gidermeye yöneliktir. Bu korku ve kaygıların tümünü gideremeyecek olan, ama en azından, sorgulamaya olanak verecek bir zemin oluşturabilen hükümler içermektedir. Tıpkı, daha önce çıkarılan işsizlik sigortası gibi... işsizlik sigortası da, özelemlerin tümüne yanıt veremeyen ve sınırlılıkları çok fazla olan bir olanak sunmuştur çalışan kesime.

Ama bu arada unutulmuş TAM İSTİHDAM olmuştur. Bu unutkanlığa karşın, tam istihdam hedefi, tüm sivil toplum kuruluşlarının, özellikle de 5'li inisiyatifin oy birliği ile ve coşkuyla savaşıacağı bir hedefdir. Gerçekten de, işveren örgütleri, krizin başından beri, "reel sektöre destek verilmesini" isteyerek, aslında istihdamın artırılmasına söylemlerine yer vermektedirler, işçi sendikaları, toplu işten çıkarmalardan ve işsizler ordusuna yeni eklenen 1,5 milyon kişiden söz ederek, istihdam düzeyinin korunmasını ve geliştirilmesini beklemektedirler.

Bugün istihdamın korunması ve geliştirilmesinin önündeki tek engel, ekonomik kriz değildir. Diğer önemli engel, işçi maliyetidir; sigorta primleri, vergiler vb ile kabaran brüt ücretler, işverenleri emek yoğunluğunu azaltmaya itmektir. Örneğin sigorta primlerinin düşürülmesi ve bunun için "sosyal güvenlik sisteminin, felsefesinin ve araçlarının" yeniden gözden geçirilmesi, sivil toplum kuruluşları (özellikle 5'li inisiyatif) için öncelikli ve birlikte hareket edebilecekleri bir eylem alanıdır.

Tam istihdam için atılacak her adım, açılacak her yeni iş kapısı ve alanı, çalışanların çalışma hakkını da, iş güvencesini de, bugününü de yarınını da koruyacaktır. Bir benzetme yaparsak, tam istihdamı, kişilerin hastalıklardan korunmasına; bugünkü haliyle iş güvencesini ise hastaya aspirin vermeye benzetebiliriz (iş güvencesi sistemi daha etkili hale getirilse, bunu da etkili bir tedaviye benzetebiliriz. Ama hastalıktan korunabilme olanağı varsa, insanları önce hasta edip sonra tedaviye kalkışmak ne denli anlamlı ?!).

Buna karşılık, işçi ve işveren örgütlerinde ayrı ayrı korku ve duyarlılıkların bulunduğu iş güvencesi konusunun tüm bu işbirliği olanakları ve hedefler dururken öne çıkarılmış olması, 5'li sivil inisiyatifini ikiye

bölmüş ve derin bir şekilde yaralamıştır. Demokrasi için en büyük güvence 5'li, 10lu, 20'li sivil inisiyatiflerdir. Toplumun kendi sorunlarına sahip çıkması; bunun için birlikler kurması ve sözleşmeler yapmasıdır. Çıkarların ayrışacağı ve uzlaşmaz çelişkilerin ele alınacağı saati de iyi belirlemek gerekir. Ancak böyle bir barışçıl süreçte, karşılıklı korkulara ve duyarlılıklara dikkat ederek, bir başka toplumsal grubu anlamaya çalışarak yürünülebilir.

İş Güvencesi Yasa Tasarısı, işçiler ve işverenler için bir bam telidir. Karşılıklı korkular ve duyarlılıklar vardır. Korku derin bir duygudur ve mantığı siler.\*\* O zaman korkan insanlardan mantıklı davranmaları beklenemez. Öncelikle korku tünelinin aşılması gerekir.



Türkiye, uzun yıllardır işsizliği yaşamaktadır. Son krizle gelen 2001 -2002. dönemi işsizlere 1,5-2 milyon işsiz daha eklemiştir. Üstelik yeni işsizler arasında nitelikli emek ögeleri de azımsanmayacak ölçülerdedir, işlerinden olmayanlar da, işten atılma korkusunu derinden duymuşlar ve bu korku, onların ücret artışlarından bile vazgeçebilmelerine yol açmıştır. Son beş-on yıllık dönemde, toplu iş sözleşmelerinde (TİS), iş güvencesi istemlerinin, ücret artışlarının önüne geçmesi, bu korku ve duyarlılığın en önemli kanıtıdır.

Sınırlı kapsamlı birer sivil toplum sözleşmesi olan TİS'ler, "istihdamın sağlanmış olduğu çalışma ortamlarında", karşılıklı uzlaşmalarla, iş güvencesinin de elde edilebileceğini göstermektedir (Eğer bu sözleşmeleri genelleştirmek istiyorsak, yine gözümüzü tam istihdama dikmemiz gerekir).

İşverenlere gelince... İşlerinin bir gelecek güvencesi yoktur. Riskleri minimize etmek ve geniş alana dağıtmak olanakları vardır. Ama kendi ellerinde olmayan piyasa koşulları ve devlet müdahaleleri, her şeyi tersine çevirebilmektedir, işçi sendikaları ile olan deneyimleri de özellikle bireysel uygulamalarda, öznel (sübjektif) ve yanlı müdahale örnekleri içermektedir. TİS gereği işyerlerinde kurulan disiplin komitelerinde böylesi örnekler az değildir.

İş Güvencesi Yasası gereğince, işten çıkarılan bir işçinin "haksız" işten çıkarıldığı iddiası ile mahkemeye gitme yolunu sıklıkla seçeceğini söylemek bir kehanet olmayacaktır, insan doğası, kendini haklı görmek için üretkendir; hele bu "iş" gibi yaşamsal bir konu olursa... Yargı süreçleri, hem ülkemizde ve hem de dünyada, işverenlerin çoğunlukla kaybettikleri alandır. Bunda iş hukukunun, ekonomik yönden güçlü olan işveren karşısında, ekonomik yönden zayıf olan işçiyi koruma kaygısının da önemli payı olduğu unutulmamalıdır. Dolayısıyla, "haklı olduğuna inansa da", işveren için, her işçi çıkarma, bu olası tazminat yükleri eklendiğinde, yüksek maliyetlere yol açma riskini (ya da korkusunu) beraberinde getirecektir.

Bir başka korku da, çalışmaktan hazzetmeyen işçinin çalıştırılmasında önemli zorluklarla karşılaşılması korkusu ve bunun "yönetim ve işletme" yetkisinin kullanılmasında zorluklar yaratabileceği kaygısıdır.

Öte yandan, işçi çıkarmada haklı olmayı gerektirecek, yakın takip ve sürekli uyarılarla desteklenen dokümantasyon sistemi, işletmede gerginliği de arttıracaktır. Yeni servislerin kurulmasına yol açacaktır. Bu da maliyetleri yükseltecektir.

Bütün bunlar, sivil toplum kuruluşlarının birlikte hareket etmesi için varolan uzlaşının yerine (tam istihdam),

uzlaşmazlığın (iş güvencesi) öne çıkarılmasının zamansız olduğunu ortaya koymaktadır. İş Güvencesi Yasası'nın oldukça kısıtlı ve çağdaş ölçütlerin de gerisinde bir düzenleme olduğu bilindiğine göre, varolan ve daha da keskinleşen uzlaşmazlığın, bu sürecin gelişimini derinden etkileyeceği açıktır. Zamansız olan bu girişimin, Çalışma ve Sosyal Güvenlik Bakanlığı tarafından başlatılması da, devletin, sivil toplum kuruluşları arasındaki ilişkileri etkileyebildiğinin en açık kanıtıdır. "Kendi memuruna, güçlü iş güvenceleri ama düşük ücretler veren devletin", finansal risk taşımayan kamu görevlilerinin, konunun tarafları ile empati kurması çok zordur.



"Zamansız" olarak nitelediğimiz bu girişimin "tam zamanı", sivil toplum kesimlerinin uzlaşabildiği ve iş yaşamındaki ekonomik sosyal gelişmeleri, kendi aralarında bir sözleşmeye bağlayabildikleri andır. Devletin gölge etmediği ve daha geniş bir çerçeveye ve nüfusa oturtulan uygulamalar için "zaman" geç değildir. Çalışma yaşamının temel direkleri olan sivil toplum kuruluşlarından önümüze bir toplumsal belge koymalarını bekleyelim.

\* Bu yazı, NTV'de "Güne Bakış" programında yapılan konuşmadan geliştirilerek yazılmıştır. Katkılarından ötürü, programcısı Banu Güven'e teşekkür ederiz.

\*\* Prof. Dr. İlber Ortaylı : "Kültür ve Tarih" adlı söyleşisinden (7 Şubat 2002) Fişek Enstitüsü Çalışan Çocuklar Vakfı Perşembe Söyleşileri (CD kaydı).

---

**Prof. Dr. Ankara Üniv. Siyasal Bilgiler Fak. Öğr. Üyesi**  
**Fişek Enstitüsü Çalışan Çocuklar Bilim ve Eylem Merkezi**  
**Vakfı Genel Yönetmeni**

# İŞ SAĞLIĞI GÜVENLİĞİ EMNİYET KEMERLERİ

**Mustafa TAŞYÜREK\***

(mustafatasyurek at fisek nokta org nokta tr)

Çalışma koşullarından kaynaklanan tehlikelere karşı emniyet kemeri (güvenlik kemeri) kullanılması ile ilgili yasal düzenlemeye ait edinebildiğimiz ilk kaynak, ABD Massachusset eyaletinde 1877 tarihinde yürürlüğe giren Fabrikalarda Kazalardan Korunma ile ilgili yasalardır. Bu yasada mil ve dişli sistemlerin koruyucularla donatılması, makinelerin hareket halindeyken temizlenme yasağı gibi hükümleri yanında güvenlik kemerleri ile ilgili hükümler de vardır<sup>(1)</sup>.

Ülkemizde ise 1971'de yürürlüğe giren 1475 sayılı İş Yasası'nın 74. maddesine göre çıkartılan ve 1973'de yürürlüğe giren işçi Sağlığı ve İş Güvenliği Tüzüğü'nün (İSİGT)521. maddesinde; "Korkuluklu platformlarla çalışılması imkanı sağlanamayan ve 4 metreden fazla yüksekliği bulunan binaların dış kısımlarında, çatılarda ve benzeri yüksek yerlerde, bakım ve onarım işleriyle her türlü bina sökme veya yıkma işlerinde gerekli güvenlik tedbirleri alınacak ve çalışan işçilere uygun baret, emniyet kemerleri ve bağlama ipleri gibi kişisel korunma araçları verilecek ve işçiler bunları kullanacaklardır" denilmektedir. 1974 yılında yürürlüğe giren Yapı İşlerinde işçi Sağlığı ve İş Güvenliği Tüzüğü'nün 7. maddesinde; "Yapı işleri'nde kullanılan iskeleler, platformlar, geçitler, korkuluklar, merdiven parmaklıkları, güvenlik halatları ve güvenlik fileleri, zincirler, kablolar ve diğer korunma tedbirlerine ait araç ve gereçler ve işçilere verilecek güvenlik kemerleri diğer malzeme ve araçlar; yapılan işe uygun ve işçileri her çeşit tehlikeden korumaya yeterli olacak ve kullanılan tesisat, terkiyat, malzeme ve araçlar kaldırabileceği yüke dayanacak nitelikte ve sağlamlıkta bulunacak" denilmektedir. Bu tüzüğün 13. maddesi'nde ise; "Yüksekliği tabandan itibaren 3 metreden daha fazla olan ve düşme veya kayma tehlikesi bulunan yerlerde çalışanla, kiremit döşeyicilerine, oluk ve her türlü dış boya işleri yapanlara, gırgır vinçleri çalıştıranlara ve kuyu, lağım, galeri ve benzeri derinliklerde çalışanlara güvenlik kemerleri verilecek ve işçiler de bu kemerleri kullanacağı" zorunluluğu getirilmiştir.

SSK Genel Müdürlüğü'nün 1999 İstatistik Yıllığı'nda iş kazalarının kaza sebeplerine göre dağılımının düşme ile ilgili karşılaştırması Tablo'da belirtilmiştir.

ABD'de 6 eyalette ölüm ile sonuçlanan kazaların % 9,5'i aynı düzeye düşmeler, % 8,5'i de daha aşağıdaki düzeylere düşmeler oluşturmaktadır<sup>(1)</sup>.

İngiltere' de 1978 yılı içinde kaydedilen Endüstriyel Kazaların nedenlerine bakıldığında elle taşıma % 22,5 ile birinci sırayı alırken, insan düşmesi % 18,1 ile ikinci sırayı almaktadır<sup>(2)</sup>. Gerçi bu düşmelerin bir kısmı kaygan zemin, uygun olmayan ayakkabı, kötü merdiven, iyi yapılmamış - iyi korunmamış çalışma platformları, yerlerdeki korunmamış açıklıklar, yetersiz aydınlatma, sarsıntı vb. dir<sup>(1,3)</sup>. Yüksekten düşmeler ise genellikle düzde düşmelerden daha vahim sonuçlar vermektedir. Çünkü 75 kg ağırlığındaki bir insan 1 m yükseklikten düştüğü vakit yere çarptığı anda hızı 5 m/sn olur ve yere çarpma darbesi ise 30 kg civarında bulunur. Aynı kimse 6 m den düştüğü takdirde yere çarpma hızı 12 m/sn ve çarpma darbesi ise 1500 kg civarında olacaktır<sup>(3)</sup>.

İşyeri kaza incelemelerinde veya basında " yedi metreden düşen işçi öldü", "Bir arıza onarımında çalışan ustanın emniyet kemerinin kopması sonucu düşüp öldü" gibi arzu edilmeyen haberler okuruz.

Çalışma yerinde bir tehlike / risk bulunduğu bunu ortadan kaldırmak için; 1. Önce her türlü teknik/mühendislik çabanın gösterilmesi, 2. Tehlikeyi kontrol etmek ya da azaltmak için (uyulması gereken ikinci yöntem ise) işlemin izole edilmesidir (ortamda önlem alınması ilkesi). 3. Sadece en son çare olarak da kişisel korunma teçhizatı düşünülmesi<sup>(4,3)</sup> temel ilkesini belirterek; özellikle yüksekten düşmelere karşı kişisel koruyucu teçhizatı olarak kullanılan emniyet kemeri ve diğer elemanları bu yazıda incelenmeye çalışılmıştır.

**Emniyet Kemerleri:** Belirli işler yapılırken kullanılan ve giyilen, çok değişik şekillerde yapılan çeşitli (tiplerde) emniyet kemerleri vardır. Emniyet kemerleri ile birlikte emniyet ipi, çalışılan yere ve riske göre ( gerekli durumlarda) bağlantı kancası, düşme durdurucu, şok önleyici ve hayat ipi de kullanılabilir.

Bir çok ülkenin, güvenlik kemerlerinin modellerinin belirlenmesi, yapılış şekli ve testlerinde uyulması gereken (zorunlu) kurullarla ilgili ulusal standartları vardır. Ülkemizde yürürlükte bulunan işçi Sağlığı ve İş Güvenliği

**Tablo :** Türkiye'de SSK'ya bildirilen iş kazalarının kaza sebeplerine göre dağılımı

	1994	1995	1996	1997	1998
Kaza sonucu düşmeler	10 886	10 405	10 152	12 723	11 287
Toplam iş kazası	92 087	87 960	86 807	98 318	91 895

(Kaynak: SSK İstatistik Yıllığı. 1998. Yayın No. 614. s.61)

Tüzüğü' nün (İSİGT) 529. maddesinde "Emniyet kemerleri; kromlu kalın kösele kayışlardan veya keten, pamuk dokuma veya uygun diğer bir malzemedan yapılmış olacaktır. Emniyet kemerleri, en az 12 cm genişliğinde 6 mm kalınlığında uygun malzemedan yapılacak ve taşıma yükü en az 1150 kg olacaktır...

denilmektedir. Emniyet kemerlerinin (bütün tiplerinin) yapımında göz önünde bulundurulması gereken nokta: eğer kullanıcı düşerse fiziksel zarar riskini en aza indirmek , aynı zamanda kullanıcının işine en az engel olmaktır.

Güvenlik kemerleri bir çok değişik iş kolunda kullanılır. Örneğin:

(a) Yapı işleri ve çelik konstrüksiyon montaj işlerinde,

(b) Kuleler, direkler ve benzeri dik yerler üzerinde çalışma ve tırmanma, camları temizleme vb.,  
(c) Kapalı alanlar içinde çalışma (örneğin: kazanlar ve tanklar içinde - çünkü buralara girmek tehlikeli olabilir<sup>(2)</sup>).

**(a) Genel amaçlı emniyet kemerleri:** Genel amaçlı emniyet kemerleri (amaç, kullanıcının düşmesi halinde onu yakalamak ve düşülen mesafeyi sınırlamaktır), bir emniyet (tutma) ipi ve metal elemanlardan meydana gelir. Bu tip emniyet kemerlerinde bazen (emniyet kemerini yerinde tutmak amacı ile) omuz ve bacak kayışları (şeritleri) de takılır. Bel tipi emniyet kemeri (bel kuşağı) omuz ve bacak kayışlarıyla beraber kullanılmadıkça tam bele bağlanır. Omuz ve bacak kayışları kullanılması halinde göğüs düzeyinden bağlanabilir. İkinci durumda amaç daha aşağı bir düşme durumunda iç organların zarar görme olasılığını azaltmaktır.

Bel tipi emniyet kemerlerinin genişliği İSİGT'ye göre 12 cm olması gerekirken, ILO işçi Sağlığı ve İş Güvenliği Ansiklopedisi'nde 7,5-10 cm, ABD'nin ANSI A.10.14 standartına göre de örgü türü emniyet kemerlerinin en az 5,2 cm<sup>(11)</sup> genişliğinde, bir sürtünme ile sıkma (tutma) tipli kendiliğinden kilitleme toka ile vücut etrafına bağlanan tipte olması önerilmektedir<sup>(2)</sup>. Bel (tipi emniyet) kemerlerinin bir ucu toka gibi bağlantı başlığından geçirilerek bağlanır. Bel kemerlerine bir D halkası takılmıştır. Bu halkaya emniyet ipinin bir ucu güvenli bir şekilde bağlanır. 1,3 cm kalınlığında naylon veya (bunun dayanıklılığına denk) başka bir ipten olan ve 1,5m'den (ABD' de 1,8 m) daha uzun olmaması gereken güvenlik ipinin <sup>(5)</sup> diğer ucuna (kazara açılmaya karşı) güvenli olan ve kendiliğinden kapanması gereken değişik bir kanca (kara biner) bağlanır. Bu tip emniyet kemerlerinin diğer şekli paraşütçüler tarafından giyilen kayışlı olanıdır. Bazen de elbiseyle beraber olur.

Bir paraşüt tipi emniyet kemeri giyildiğinde - kullanıldığında, bir düşme anında vücut üzerine etki eden kuvvet sadece gövdeye (bele) bindirilmeden bacaklarda dağıtılarak absorblanır - engellenir.

Bir düşme durumunda meydana gelen darbe kuvvetinin miktarına etki eden üç önemli faktör vardır: (a) Düşen insanın ağırlığı, (b) düştüğü mesafe, (c) durma veya durdurmanın birden bire veya kademeli oluşu. Bu faktörlerden üçüncüsü olan durdurmanın birden bire veya kademeli oluşu diğer iki faktörden daha önemlidir<sup>(5,6)</sup>.

Çalışma metodu, bir yükseklikten düşme riskine maruz kalınan sürenin uzunluğu ve sıklığı gibi bir çok faktör güvenlik kemerlerinin tipini seçme kararını etkiler.

**(b) Kuleler, direk ve benzeri dik şeyler üzerinde çalışma ve tırmanmada, cam temizleme işlerinde kullanılan emniyet kemerleri:**

Bunların çift fonksiyonu vardır. Bir yandan kullanıcıya destek verir ve işini yaparken iki elini birden kullanabilmesini olanaklı kılar. Diğer yandan, yüksekten düşme tehlikesine karşı koruyucu görevi yapar. Bu tip emniyet kemerlerinin yapısı, genel amaçlı emniyet kemere benzer. Sadece tek bir farkı vardır. O da bu kemerler bir D halkası ile iki noktadan bağlanmıştır. Tutma (emniyet) ipinin uzunluğu bazen sürtünme tipli toka ile ayarlanabilir<sup>(2)</sup>. Bu emniyet kemerlerine bazen iki emniyet ipi bağlanır. Örneğin bu durum cam temizleyicileri tarafından kullanılır.

**(c) Kapalı alanlarda kullanılan emniyet kemerleri;** Bu kemerler, kanallar, tanklar gibi tehlikeli olabilecek yerlere girerken kullanılır. Eğer kapalı yere giren kişi istediği halde dışarı çıkamıyorsa, onu kurtarmak için bu tür emniyet kemeri gereklidir. Bu kemerler, kayış takımları ve güvenli bir şekilde bağlanmış kurtarma ipinden oluşur. Kullanıcıyı bir menhole veya diğer bir açıklığa çekmek için kurtarma ipinde bir bel kayışı vardır.

**Emniyet Kemerleri ve Hayat İplerinin Yapım Malzemesi**

Dokuma (örgü) türü emniyet kemerlerinde farklı bir çok madde ve dokuma şekli kullanılır. Genellikle kare, sepet türü veya balık sırtı (zigzaglı) dokuma kullanılır. Aynı ölçüde ve kalınlıkta balık sırtı dokuma genellikle sepet türü dokumaya göre yaklaşık iki kat daha dayanıklıdır<sup>(5)</sup>. Ülkemizde en çok kullanılan pamuk örgü olanıdır. Fakat naylon, polyester gibi sentetik lifli örgülü olanlar da kullanılmaya başlanmıştır. Omuz ve bacak kayışı genellikle yapay (insan yapısı) lif(ip)lerden yapılır. Hatta emniyet (tutma) iplerinde insan yapısı malzemeden yapılması önerilmektedir<sup>(2,5)</sup>. Çünkü bunlar sağlam, ağırlıkça hafif, küflenmeye ve rutubete dayanıklıdır. Yapay tutma iplerinin büyük miktarda gerilme gücü vardır. Çünkü vücudun düşmesi anında bunların üzerine önemli (miktarda) yük biner. Bazen tutma ipi mekaniksel hasarlara karşı, ipin üzerine PVC hortumundan bir kap geçirilmesi gibi malzeme ile korunur<sup>(2)</sup>. Bazı uygulamalarda, genellikle kimyasal ve yağlı işlerde örgü plastik veya neopren kauçuğu gibi maddelerle kaplanır veya emprenge edilir. Böylece istenen yağ ve asit sızdırmazlığı sağlanmış olur<sup>(6)</sup>. Sıcaklığın yüksek olduğu durumlarda da sıcaklığa dayanıklı malzeme kullanılmaya zorunluluğu doğar<sup>(2)</sup>. Parlayabilir tozlar, buharlar veya gazların olabildiği ve bir kıvılcımın patlamaya neden olabileceği yerlerde kullanılacak emniyet kemerlerinin (ve diğer elemanların) madeni kısımları kıvılcım çıkarmayacak cinsten olmalıdır<sup>(2)</sup>. Emniyet kemerleri ve hayat ipleri yapımında kullanılan malzemenin özellikleri aşağıda özetlenmiştir:

**Naylon:** En sağlam, bilinen insan yapısı iplerin en esneklerindedir. Kırılmaz, taşınması kolaydır<sup>(4)</sup>. Küfe, yağlara, organik solventlere, alkalilere, zayıf asitlere karşı dayanıklıdır. Kuvvetli mineral asitlerden, fenol, ik bileşiklerden ve sıcaklıktan etkilenerek zarar görebilir. Ultra viole (güneş ışını) ışınlarına karşı dayanıklılığı iyidir. Hatta bu dayanıklılık ultra-viole (UV) inhibitörleri tarafından artırılabilir<sup>(9)</sup>. Yaş olarak da depolanabilir<sup>(4)</sup>.

**Polyester:** Dayanıklılığı ve esnekliği naylon' dan (önemsiz derecede) biraz daha azdır. Küf, yağlar, organik solventler ve bir çok mineral asitlere karşı dayanıklıdır. Alkalilerden biraz zarar görebilir. Ultra viole ışınlarına karşı dayanıklılığı iyiden mükemmelliğe kadar değişebilir.

**Poliolefinler - polipropilen:** Orta derecede esnek, su geçirmez, organizmalara, asitlere, alkalilere ve

solventlere (yüksek sıcaklık dışında) dayanıklıdır. Sıcaklık, oksijen ve gün ışığından zarar görebilir. (Ultra viole inhibitörleri ilave edilebilir. Uygun şekilde dengelendiğinde -stabilize - ultra viole ışınlar karşı naylon ve polyesterden daha dayanıklı olur.)



**Doğal Manila ipleri:** Manila kendir - kenevirinden yapılan iyi (insan yapısı) iplere göre daha az direnç oranına sahiptirler. Yani aynı gerilme direncini elde etmek için daha geniş, daha ağır halat (ip) kullanılması gerekir. Sentetik halatlar kullanılarak bir çok düşme durdurucu (fall-arrest) teçhizat yapılabilir. Daha geniş manila halatları diğer teçhizatla birlikte kullanılmaz. Manila halatlarının şok absorpsiyon kabiliyeti (sentetiklerle karşılaştırıldığında) daha zayıftır. Çürüme, küf, asit ve alkalilere karşı dayanıklılığı zayıftır. UV ışınlar karşı direnci iyidir<sup>(9)</sup>.

**Deri:** Bir doğal ürün olduğundan, kesitlerinde daima homojenlik yoktur ve her yerde aynı sağlamlıkta değildir. Bundan başka (üstelik) hava koşullarından çabuk etkilenir ve daima iyi bir bakım ve depolama gerektirir.

**Metal elemanlar (Tokalar, D - halkaları ve kancaları):** Paslanmaz türden olmalıdır. Bunlar çelik veya hafif metalden yapılabilir<sup>(2)</sup>.

**Kullanma süresi:** Kullanma süresi hakkında kesin bir şey söylemek oldukça güçtür. Çünkü, bir emniyet kemeri, halatı ve bağlantı ipi gibi teçhizat kullanılırken örneğin, kaynak hamlacının sıcaklığından dayanıklılığı azalır. Aynı firmaca aynı malzemeden yapılan bir başka teçhizat uygun koşullarda saklandığında, hiç kullanılmadan 20 sene bile özelliğini kaybetmeyebilir. Özellikle insan yapısı - sentetik malzemeden yapılmış teçhizat depolandıkları veya kullanıldıkları yerlerdeki boya için kullanılan çözücülerin zamanla içine nüfuz etmesiyle dayanıklılığı azalabilir. Kullanıcılar sürekli kontrol etmiş olsa bile bir sentetik teçhizat (kullanılmış olsun veya olmasın) üretici firma tarafından yapıldığı tarihten yedi yıldan daha eski olmaması gerektiği bazı yazarlarca belirtilmektedir<sup>(10)</sup>.

**Kullanma yöntemleri:** Emniyet kemerlerini kullanacak kişiler, bunların uygun şekilde kullanılmaları konusunda eğitilmelidirler.

Genel amaçlı emniyet kemerlerinin uygun bir şekilde kullanımı çoğunlukla kullanıcının güvenli çalışma için bu teçhizata gereksiniminin olduğunu anlamasına ve bu nedenle gerekli hareketleri isteyerek yapmasına bağlıdır. Yani kullanıcı emniyet kemerini salt giymiş / takmış olmamalı, kullanırken gerekli yerlere uygun bir şekilde bağlantısını yapmalıdır. Genellikle emniyet kemerlerini kullanma / kullandırma bir handikaptır. Çünkü emniyet ipinin kısa (yaklaşık 1,5 m ) olmasından dolayı kullanıcının hareketlerini sınırlandırır. Emniyet kemerlerinin ucundaki kanca (karabina) yeterli sağlamlıkta bir yere sıkı bir şekilde takılmalıdır. Bazen böyle bir dayanak oluşturmak için zincir veya çelik kablolardan yapılmış şeritler kullanma gereği doğar. Emniyet



kancasının takılacağı yer (halka, zincir, çelik kablo vb.) genel ilke olarak teçhizatın izin verdiği kadar yüksekte olmalıdır (2,5,11)



Geri çekilme hareket serbestliğinin kısıtlanması bazen önemlidir. Bu duruma örnek olarak tutma (emniyet) ipinin kancası yatay bir şekilde gerilmiş çelik kabloya (halata) bağlanması / sürgülenmesi verilebilir. Hareket serbestliğinin sağlanabilmesi için diğer bir olasılık, genellikle dikey yönde, halat kilitlemen düşme durdurucu aparatın kullanılmasıdır. Bel kemerinin D - halkasına doğrudan bağlanabilen bu basit aparat tutma ipi boyunca kayabilir. Düşme durdurucu yük altında olmadığı (düşülmediği) zaman ip boyunca kolayca hareket ettirilebilir. Bu durumda kullanıcı ip etrafında kolayca hareket edebilir. Olası bir düşme durumunda kilitleme dili kapanarak hareketi / düşmeyi durdurur.

Çalışırken hareket kolaylığı sağlayan sistemlerden birisi de güvenlik bloğunun kullanılmasıdır. Güvenlik bloğu (çelik emniyet teli kutusu) uygun bir yere asılır, telin diğer ucu emniyet kemerine takılır. Bu sistem de yavaş hareket etme koşulu ile her türlü hareket serbestliği otomatik olarak vardır. Ani hareketlerde (olası bir düşmede) ise sistem kilitlenir.

Kuleler, direkler ve benzeri dik yerler üzerinde çalışma ve tırmanma, camlan temizlemede kullanılan emniyet kemerlerinin kullanılmasında bazı sorunlar vardır. Çünkü iş yapılırken büyük ölçüde emniyet kemerlerinden yararlanır. Bu durumda, güvenlik ipinin sağlam olabilmesi için bağlantı yerinin seçimine çok büyük bir özen göstermek gerekir. Anılan yerlerde çalışılırken emniyet kemerleriyle birlikte genellikle halat kilitlemeli düşme durdurucu kullanılır. Tutma ipi (bu uygulamada) genellikle uzun olur. Tutma ipi bir D - halkasına bağlanır. Halat kilitlemeli düşme durdurucu aparat ise emniyet kemerindeki bir diğer D- halkasına bağlanır. Kapalı alanlarda kullanılan emniyet kemerlerinin kullanılması sırasında genellikle diğer kişisel koruyuculardan (maskeler, solunum cihazları vb.) birlikte kullanılması gereği ortaya çıkar. Bu durumda biraz hareket güçlüğü sorunu ortaya çıkabilir. Bu kemerlerin kurtarma ipi (hayat ipi) uygun uzunlukta olmalı, emniyet kemerine iyice bağlanmalı, içerideki çalışan işçiyi

gözetleyen bir başka adam da dışarıdan (tank dışında) beklemelidir ki ani bir tehlike anında içerideki kişiyi çekip kurtarabilsin (2).

Emniyet kemerleri, kullanıcı kişinin olası bir düşme durumunda içinden sıyrılıp çıkmasının önlenmesi için uygun şekilde tokalanmalı ve yeterli sıkılıkta giyilmelidir(5,6).

**Hayat ipi:** Hayat ipi için manila halatlarının çapı 1,9 cm, naylon halatın çapı ise 1,3 cm, bükülebilir air craft çelik kablunun çapının ise 0,55 cm olması önerilmektedir. Naylon yıpranma ve aşınmaya karşı manila ipinden (bir çeşit kendir ip) daha fazla dirençlidir. Aynı zamanda daha fazla elastiktir. Şokları absorblaması ve ani yük darbelerine karşı daha iyidir ve yaş veya kuru durumda yüksek gerilme direncine sahiptir.

Şok azaltıcı (shock-absorbing) teçhizat kullanmadıkça serbest düşmenin olası olduğu tel halat hayat ipi olarak kullanılmaz. Çeliğin sertliği darbe yükünü çokça büyütür. Ayrıca çelik elektrikli bölgelerde de tehlike oluşturabilir. Her türlü halatta düğüm olmamalıdır. Çünkü düğüm halatların direncini yaklaşık % 50 azaltır(11,4,5).

Bazı standartlar manila halatı veya diğer doğal lifler ve polipropilen'in de emniyet ipi ve hayat ipi olarak kullanılması kabul edilmektedir. Naylon "Dacron" örgü esnek air craft kablo kullanılabilir denilmektedir(11).

Hayat ipinin çalışılan yerin üzerine güvenli bir şekilde takılması ve en az 2430 kg'lık durgun yüke dayanıklı olması ABD standartlarında zorunludur(5,6).

**Kontrol ve Test:** Emniyet kemerlerini kullanan kişiler, bu kemerleri kullanmaya başlamadan önce (geri teslim edilirken de alan kişi) her defasında kontrol etmelidir (11), İSİGT 529. maddesinde "Emniyet kemerleri ve teçhizatının, kesik veya kusurlu bulunup bulunmadıkları, perçin veya dikişlerinin sağlam olup olmadıkları, periyodik olarak kontrol edilecek ve arızalar giderilmeden ve kusurlar düzeltilmeden kemerler kullanılmayacaktır" hükmü getirilmiştir. Başka ülkelerin standartlarında en az üç ayda bir olmak üzere (bu konuda eğitilmiş kişiler / uzmanlar ca) kontrol edilmesi öngörülmektedir(5,6).

Özellikle deri kemerlerin - kayışlarının - her iki tarafı kesik veya derin çizik olasılığına karşı incelenmelidir. Herhangi bir derin kesik oluşmuşsa o kemer kullanılmamalıdır.

Örme kemerlerin de eğer dış liflerinin önemli kısımlarında kesik veya yıpranma varsa kullanılmaması gerekir. Kemerlerin madeni kısımları da ayrıca incelenmelidir. Eğer varsa yıpranan parçalar değiştirilmelidir. Güvenli olduğundan emin olmak için her bir perçin ayrı ayrı kontrol edilmelidir. Sıkıştırma kuvvetine maruz bırakılarak yapılan perçin türü örme tipi emniyet kemerlerinde kullanılmamalıdır. Halatların dış yüzeyleri (kesik, yıpranma veya kopuk liflere karşı) incelenmeli, manila halatlarının çapında küçülme, renginde değişme veya aşınma olmuşsa değiştirilmelidir.

Çelik tel halatların da kırık tel, pas ve dolaşma durumları kontrol edilmelidir.

Emniyet kemeri ve diğer bağlantı teçhizatının amacı kullanan veya giyen kişinin bir düşme anında onu tutmak ve düşülen yüksekliği sınırlamaktır. Bu nedenle üzerine binebilecek belirli bir kuvvete dayanabilecek sağlamlıkta olmalıdır. Genellikle, emniyet kemerleri ve onunla beraber kullanılan diğer aparatlara (halat kilitle-meli düşme durdurucu, güvenlik bloğu gibi) aynı tip test uygulanır. Emniyet kemerlerinin yapıldığı maddelere gerilme deneyi / testi ve emniyet kemeri ile beraber diğer aparatlara (bir düşen ağırlıkta yaratılan kuvvete maruz bırakılarak) düşme testleri uygulanır. Düşme testinde oluşan kuvvet bir adam düştüğünde oluşabilecek kuvvetten daha büyük olmalıdır. Düşme testlerinden sonra emniyet kemeri ve diğer aparatlarında görülebilir herhangi bir kusurun olmaması gerekir. İSGT'nin 529. maddesinin son paragrafında "Emniyet kemerlerinin bütün teçhizatı, kemerin dayanması gereken 1150 kg yüke dayanacaktır" denildiği daha önce belirtilmişti. ABD standartlarında ise "Her türlü emniyet kemeri ve emniyet ipleri - halatları -, bunların madeni kısımları -örneğin: tokaları - - perçinler dışında - kırılmadan, çatlamadan veya kalıcı bir bozulmaya uğramadan 1800 kg'lık gerilme yüküne dayanacak özellikte olması istenmektedir (5,6,11).

Hayat iplerinin kırılma dirençleri genellikle halatlar düz (bir doğru) olarak çekilerek ölçülür. 1,3 cm çapında manila halatı yaklaşık 1200 kg'da kırılırken - koparken, 1,3 cm çapında naylon halat 2900 (± % 5 ) kg'a kadar dayanır. Manila halatı için güvenlik faktörü 5, naylon için de 9 kabul edildiğinde yük dirençleri (sırası ile) 240 kg ve 320 kg'dır. 1,9 cm çaplı manila halatı yaklaşık 2450 kg'da kopar. Şok azaltıcı kullanmak koşulu ile 1,9 cm çaplı manila halatı ile 1,3 cm çaplı naylon halatlar hayat ipi olarak kullanılabilir(4,5,11).

**Bakım ve depolama:** Emniyet kemerleri kullanıldıktan sonra, tekrar depoya koymak için alındığında, eğer gerekirse, üretici firmanın belirttiği kurallara uygun olarak temizlenmelidir. Gerek duyulabilecek herhangi bir onarım sadece bu işi yapabilecek yeterlilikte olabilecek kişiler tarafından yapılmalıdır. Her bir emniyet kemerinin seri numarası olmalı, herhangi bir onarım, kontrol sonuçları gibi ayrıntılı bilgiler kaydedilerek saklanmalıdır. Pamuk, keten veya diğer insan yapısı liflerden yapılan kemerler ılık, sabunlu su ile yıkanabilir, temiz su ile kurulur ve hafif bir sıcaklıkta (ısıda) kurutulur. Pamuk veya keten dokuma kemerler 1000 °C'nin üstünde bile hasar görmez (6) . Eğer emniyet kemerleri olağan dışı koşullarda kullanılmış ise o zaman üretici firmanın önerileri göz önünde bulundurulmalıdır(4,5,11) . Kemer üzerinde toz ve kir birikmiş ise bunların kemerlerin iplerine hasar vermesinin önlenmesi için dikkatlice fırçalanması gerekir.

Çelik halat temiz, kuru ve passız bulundurulmalıdır. Bunlar (özellikle asitli ortamlarda kullanılmadan veya tuzlu suya maruz kalmadan önce) sık sık yağlanmalıdır. Anılan ortamlarda kullanılması durumunda, tel halat dikkatlice temizlenmeli ve tekrar yağ ile kaplanmalıdır(4,6).

Deri emniyet kemerlerinin üzerindeki kirin yapışmaması için, deride çizikler oluşmasından da dikkatlice kaçınarak, fırçalanmalıdır. Kemer ılık su ve saraç (kayış) sabunu veya kastilya sabunundan (zeytinyağı ve sodadan yapılmış bir çeşit sabun) birisiyle yıkanmalıdır. Temiz, ılık suda durulandıktan sonra oda sıcaklığında kurutulmalıdır. Tamamen kurumadan önce bu kemer, siğir parçasından alınmış köseleyi yumuşatmak için kullanılan yağ, soda yağı veya benzeri bir yağ bileşiği ile yağlanmalıdır. Fakat bir mineral yağ asla kullanılmamalıdır. Bir deri kemer bir yıldan fazla kullanılmadığında ve de yağlanmadığında; düzenli olarak kullanılmış ve bu arada iyi bir şekilde yağlanmış olandan çok daha zayıf olur. Hatta bu kullanılmamış kemer daha yeni ve daha sağlam gözükerek kişilerin aldanmasına neden olur.

Emniyet kemeri temiz(9), serin, kuru ve iyi havalandırılan yerlerde depolanmalıdır(2,9,11). Depolanma esnasında da gün ışığına da doğrudan maruz kalmamalıdır(2,9). İyi bir şekilde bulundurulması için gereksiz kirlenme ve tahrip edebilecek maddelerin etkisinden sakınılmalı, hatta bunlar için ayrı bir depolama odasının olması uygun olur(2) . Deri kemerler (radyatörlerden gelen sıcaklık gibi) aşırı ısıya - sıcaklığa maruz bırakılmamalıdır. Çünkü sıcaklık 65° C ye kadar düşük olsa bile deri kemerde kalıcı bir hasar oluşturabilir. Kısaca insana acı verebilen her sıcaklık (ısı) deriye de hasar verebilir(6).

*"Gülerseniz dünya sizinle güler.*

*Ağlarsanız yalnız ağlarsınız."*

### **Kaynaklar:**

1. ILO.. Kazalardan Korunma. İşçi Eğitim Kitabı. Çalışma Bakanlığı YODÇEM, Çev. Talat Çiloğlu. Ankara 1979 s. 3 - 7.
2. Parmeggiani. Dr.Luigi (Tec.Ed.). Encyclopaedia of Occu-pational Health and Safety. Third Edition. ILO. Geneva. 1983. Vo-lume 2. s. 1985 - 1p86.
3. Çalışma Bakanlığı, Sanayide İş Güvenliği Eğitim Rehberi. Sayı 4. s.46 - 49.
4. Supervisors Safety Manuel. 6 th Edition. National Safety Council. Chicago 1985 s. 192 -197.
5. Accident Prevention Manuai for Industria! Operations, Seventh Edition. National Safety Council.

Chicago. 1977 s.509 -514.

6. Nelms, Joseph C. Safety Belts Lifelines, Harnesses and Nets Offer Fall Protection. March 1978. National Safety News. s.76 -81

7. Sulowski. Andrew C. Assessment of Maximum Arrest Force. National Safety News, NSC. March 1981. Chicago s.55 -58.

8. Sulowski. Andrew C. Assessment of Maximum Arrest Force. National Safety News, NSC, Apr.I 1981, Chicago s.50-53.

9. Medigan, Doris L, Sunlight Degradation of Rope. March 1984. National Safety News. s. 54 - 56.

10. Ellis. Nigal. Fall Protection. Safety and Health News, NSC. March 1989. s.84 - 87.

11. DUPONT. Safety Belt and Fall Protection System, Safety Engineering Standard, Standard Reaffirmed, November 1985.

12. Mv Ginnis. Donald. No Holes in the Net. Safety and Health News, NSC. April 1988. s.26 – 29.

---

**Kim. Müh.**

**İş Sağlığı ve İşletme Yönetimi Bilim Uzmanı**

**Çalışma Bakanlığı Eski İş Güvenliği Müfettişi**

**Fişek Enstitüsü Çalışan Çocuklar Bilim ve Eylem Merkezi Vakfı Denetim Kurulu Üyesi**

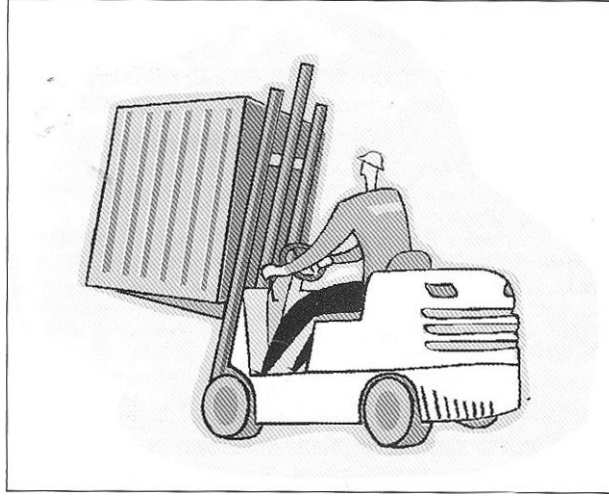
# İŞ SAĞLIĞI GÜVENLİĞİ

## Forkliftlerde İş Güvenliği Önlemleri

Gürbüz YILMAZ\*

Kaldırma makinaları arasında yer alan forkliftler (platformu kaldırıcı arabalar), günümüzde sanayi kuruluşlarında bir çok alanda kullanılmaktadır. Üretimde kullanılan hammadde kutu ve bidonlarının, yakıt ve kimyasal madde tanklarının, çeşitli şekillerde ambalajlanmış ürünlerin işyeri ortamında bir yerden bir yere taşınması, depolanması, çeşitli araçlara yüklenmesi gibi işlerde yaygın olarak ve giderek artan oranda forkliftler kullanılmaktadır.

Yüklerin boşaltılması, taşınması, kaldırılması, depolanması, yüklenmesi gibi işlemlerde kullanılan forkliftler işyerlerinde bir çok iş kazalarının da ortaya çıkmasına neden olabilmektedir. Kullandıkları enerji türüne göre elektrikli, benzinli ve dizel, LPG'li olarak üçe ayrılan forkliftler, ayrıca, benzinli ve dizel olanları hareket iletim sistemine göre de debriyajlı ve tork konverterli olarak sınıflandırılmaktadır. Kullandıkları yakıt türlerine, hareket iletim sistemlerine ve yaptıkları işlere göre değişen niteliklerde iş kazalarına neden olan forkliftlerin çalıştırılması, hareket ettirilmesi, yüklerin kaldırılması, indirilmesi, taşınması ile bakım ve onarımları sırasında gerekli güvenlik önlemlerine uyulmaması iş kazalarının ortaya çıkmasına neden olmaktadır.



### FORKLİFTLERİN İLK HAREKETE GEÇİRİLMESİ SIRASINDA UYULACAK TEKNİK KURALLAR (ÇALIŞTIRMA TALİMATI)

Forkliftlerin harekete geçirilmesi kullandıkları enerjiye veya yakıtlara göre farklılık gösterir. Kullandıkları yakıt türleri dikkate alınarak forkliftlerin harekete geçirilmeleri aşağıdaki şekilde yapılmalıdır.

#### 1. ELEKTRİKLİ FORKLİFTLER

- Çatalların yerde olmasına dikkat edilmeli, akümülatör fişinin yuvasında olup olmadığı kontrol edilmelidir.
- Operatör koltuğuna güvenli bir şekilde oturduktan sonra, koltuğun altında eğer varsa hareket ettirme anahtarı çalışır duruma getirilmelidir.
- Kontak anahtarı açılmalı ve marşa basılmalıdır.
- Yön vites kolu gidilecek yöne doğru ileri ya da geri konumuna getirilmelidir.
- El freni boşa alınmalıdır.
- Çatallar yerden kaldırılmalıdır.
- Forkliftin çevresi kontrol edilerek, diğer çalışanların güvenliği sağlanmalıdır.
- Hız pedalına basılmalıdır.

#### 2. BENZİNLİ VE DİZEL YAKITLI DEBRİYAJLI (MEKANİK ŞANZİMANLI) FORKLİFTLER

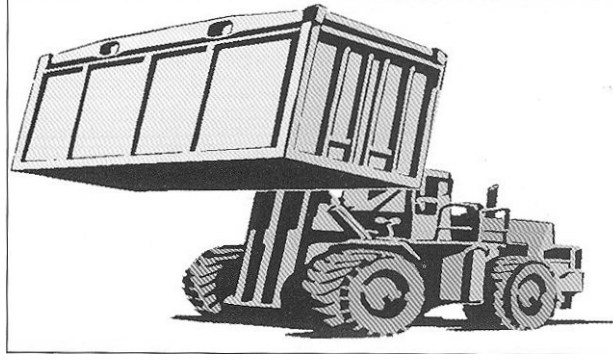
- Çatalların yerde olduğunun kontrol edilmesinden sonra motor çalıştırılmalıdır.
- El freni çekili ve gaz pedalı serbest durumda iken debriyaj pedalına basılmalı ve yön vites kolu gidilecek yöne göre ileri ya da geri konuma getirilmelidir.
- ◆ Çatallar yerden kaldırılmalıdır.
- ◆ Forklift benzinli ise kontak anahtarı açılmalı, marja basılmalıdır. Dizel ise kontak anahtarı açıldıktan sonra kızdırma bujisi ile motor ısıtılmalı ve bundan sonra marja basılmalıdır.
- ◆ El freni boşaltılmalı, debriyaj pedalı yavaşça bırakılırken gaz pedalına basılmalıdır.

#### 3. BENZİNLİ VE DİZEL YAKITLI TÖRK KONVERTÖRLÜ (HİDROLİK ŞANZİMANLI) FORKLİFTLER

- Çatalların yerde olmasına dikkate edilmelidir.
- El freni çekili ve gaz pedalı serbest durumdayken yön vites kolu gidilecek yöne göre ileri ya da geri konuma getirilmelidir.
- Çatallar yerden kaldırılmalıdır.
- Forklift benzinli ise kontak anahtarı açılmalı, marşa basılmalıdır. Dizel ise kontak anahtarı açıldıktan sonra

kızdırma bujisi ile motor ısıtılmalı ve daha sonra marşa basılmalıdır.

- El freni boşa alınmalı ve gaz pedalına yavaşça basılmalıdır.



#### 4. LPG İLE ÇALIŞAN FORKLİFTLER

- ◆ Çatalların yerde olmasına dikkat edilmeli, el freninin çekili olduğuna dikkat edilerek vites boşa alınmalıdır.
- ◆ Forkliftin üzerinde bulunan iki adet LPG tüpünden kullanılacak olan tüpün vanası açılmalıdır.
- ◆ Gaz dağıtım kolu açılan tüpün yönüne çevrilmelidir.
- ◆ Kontak anahtarı ile kontağı açıp uyarı lambası yandıktan sonra marşa basarak motor çalıştırılmalıdır.
- ◆ Sıcaklık göstergesi ibresi 90 'lik konuma gelinceye kadar aracın motorunun ısınması sağlanmalıdır.
- ◆ Çatallar yerden kaldırılmalıdır.
- ◆ Çevre kontrol edilerek güvenli bir şekilde forklift hareket ettirilmelidir.

#### FORKLİFTLERİN PARK EDİLMESİNDE UYULACAK KURALLAR

- ▶ El freni çekilmeli ve vites kumanda kolu boşa alınmalıdır.
- ▶ Motor stop edilmeli, kontak anahtarı yerinden çıkarılmalıdır.
- ▶ Elektrikle çalışan forkliftlerde akü fişi çıkarılmalı ve şarja bağlanmalıdır.
- ▶ LPG ile çalışan forkliftlerde tüpün ateşten uzak olması sağlanmalıdır.
- ▶ Çatallar yere güvenli bir şekilde indirilmelidir.
- ▶ Aracın zorunlu durumlarda eğimli bir yerde durması gerekiyorsa tekerlekleri her zaman takozla desteklenmelidir. Eğime göre vites kolu ileri ya da geri konuma alınmalıdır.

#### FORKLİFT ASANSÖRÜNÜN ÇALIŞTIRILMASINDA UYULACAK KURALLAR

- ◆ Aynayı yükseltmek için, asansör kumanda kolu yavaşça geri çekilmeli, kaldırma hızı gaz pedalı ile ayarlanmalıdır.
- ◆ Aynayı indirmek için asansör kumanda kolu ileri itilmelidir.
- ◆ Asansör kumanda kolu serbest bırakılınca kendiliğinden nötr konuma döner ve ayna istenen yükseklikte kalır.
- ◆ İstenilen yüksekliğe yaklaştıkça kumanda kolu yavaşça bırakılmalıdır. Kesinlikle ani hareketle bırakılmamalıdır.

---

**Makine Mühendisi**

**Eski İş Güvenliği Müfettişi**

**Fişek Enstitüsü Çalışan Çocuklar Bilim ve Eylem Merkezi Vakfı Denetim Kurulu Üyesi**

# SOSYAL POLİTİKA

## Avrupa Birliği'nin Sosyal Boyutu

Şenay GÖKBAYRAK\*

Temelleri, Fransa, Almanya, İtalya, Belçika, Hollanda ve Luxemburg tarafından 1957 yılında Avrupa Ekonomik Topluluğu (AET)'nin kurulması ile atılan Avrupa Birliği (AB), o zamanki adıyla Avrupa Topluluğu, süreç içerisinde 1973 yılında Danimarka, İrlanda ve İngiltere, 1981 yılında Yunanistan, 1986 yılında İspanya ve Portekiz, 1995'de Avusturya, Finlandiya ve İsveç'in katılımı ile 15 üyeli bir birlik haline gelmiştir. Kuruluş döneminde esas olarak ekonomik bütünleşmeyi hedef alan birlik, bugün ekonomik, parasal ve siyasal bütünleşme yönünde önemli adımlar atan bir görünüm sergilemektedir. Kuruluş döneminde temel amaç, ekonomik bütünleşmeyi sağlamak olduğundan sosyal politikaya ilişkin unsurlar ikinci planda kalmış, bu alan üye devletlerin sorumluluğuna bırakılmıştır (Barnes ve Barnes, 1995; El- Agraa, 1998; Hantrais, 1995). Bu noktada, sosyal bütünleşmenin, başarılı ve etkin bir ekonomik bütünleşmenin zorunlu sonucu olacağı ve dolayısıyla sosyal alanda ayrıca bir düzenleme gereksinmesi bulunmadığı görüşü etkili olmuştur (Hantrais, 1995). Ancak temel hedef sosyal olmamakla birlikte, ekonomik bütünleşmenin sağlanmasında, sosyal boyutun göz ardı edilemez önemi, birlik içinde sınırlı da olsa sosyal politika alanında adımlar atılmasını sağlamıştır. Bu çerçevede birlik düzeyinde sosyal politika, ekonomik politikalarının bir parçası olarak düşünülmüş ve birliğin kuruluşundan günümüze kadar geçen süreçte, ekonomik bütünleşme yönünde yaşanan gelişmelerin gereklerine uygun bir temelde yapılandırılmıştır. Avrupa Birliği'nin sosyal politika alanında yaşadığı süreç ve ortaya koyduğu uygulamalar, söz konusu dönemlerin ekonomik ve sosyal koşullarına uygun olarak biçimlenmiştir. Bu çerçevede AB'nin sosyal politikaları, 1957-1972, 1972-1989, 1989-1992, Maastrich Antlaşması ve sonrasında yaşanan gelişmelere paralel olarak farklı dönemler bağlamında incelenebilir.

**1957-1972 Dönemi:** Bazı araştırmacılar, AT'nun sosyal politikasının kökenlerini, 1951'de Avrupa Kömür ve Çelik Topluluğu (AKÇT) ile 1957 yılında imzalanan Atom Enerjisi Topluluğunu kuran anlaşmalara dayandırmaktadırlar (Barnes ve Barnes, 1995). AKÇT'nun temel amacı, II. Dünya Savaşı sonrası yeniden yapılanma sürecinde, kömür ve çelik endüstrisinin bütünleşmenin sağlanmasıydı. Bu çerçevede, özellikle bu endüstrilerde işgücü maliyetlerinden kaynaklı rekabet eşitsizliğini önlemek ve bu sektörlerde işlerini kaybeden işçilere eğitim olanakları sunarak yeniden işgücü piyasalarına dönmelerini kolaylaştırmak, istihdam yaratmada işverenleri özendirmek gibi sosyal politikaya ilişkin oldukça sınırlı düzenlemeler bulunuyordu. Avrupa Atom Anlaşması ise, işyerlerinde temel sağlık ve güvenliğe ilişkin önlemler getiriyordu. Tüm bu düzenlemeler, AT'nun kurucu anlaşması olan Roma Anlaşması ile değerlendirildiğinde, söz konusu dönemde, topluluğun sosyal politika alanında getirdiği düzenlemelerin yetersiz olduğu söylenebilir. Her ne kadar Roma Anlaşması'nda, sosyal bütünleşme, ekonomik bütünleşme ile birlikte tanımlansa da bu hedefin nasıl gerçekleştirileceğine ilişkin net bir görüş ortaya konulmamıştır. ("Topluluk, ekonomik ve sosyal bütünleşmeyi geliştirecek eylemleri oluşturacak ve sürdürecektir." Roma Anlaşması Madde.130a.) Bu dönemde Topluluğun sosyal politika alanındaki çalışmaları, büyük ölçüde ekonomi politikalarının, özellikle de gümrük birliğinde malların serbest dolaşımını gerçekleştirmenin gölgesinde kalmıştır. Bunda, AET Anlaşması'nın sosyal politikaya ilişkin temel hükümlerinde, Topluluğa düzenleme yetkisinin tanınmaması olmasının ve sosyal politika alanındaki düzenlemelerin üye ülkelerin sorumluluğuna bırakılmasının büyük etkisi olduğu düşünülmektedir (Ekonomi, 1997:40). Bu dönemde, topluluğun sosyal politika alanında ortaya koyduğu gelişmeler genel olarak işgücünün serbest dolaşımı, ücretlerde eşitlik, göçmen işçilerin sosyal güvenliği gibi konularda yoğunlaşmaktadır. AB'nin sosyal politikasının yapı taşlarından biri olan ve temel amacı, Ortak Pazar içinde, işgücünün istihdam olanaklarını arttıracak ve dolayısıyla işgücünün yaşam düzeyini iyileştirecek doğrultuda işgücünün eğitimi ve yeniden eğitimi sorumluluğunu üstlenen Avrupa Sosyal Fonu'nun çalışmaya başlaması da bu döneme rastlamaktadır. Fona tüm üye ülkeler katkıda bulunurken; fondan, üye ülkeler içinde ekonomik ve sosyal yönden görece zayıf olanları yararlanmaktadır. Daha sonraki tarihlerde fonun yapısına ilişkin değişimler olmakla birlikte, fon işgücünün niteliğini arttırmak amacıyla, eğitim çalışmalarının finansmanını gerçekleştirme yönündeki temel sorumluluğunu sürdürmektedir.

**1972-1989 Dönemi:** 1970'li yılların başından itibaren, sosyal politika, AT'nun gündeminde daha fazla yer tutmaya başlamıştır. Bu gelişimin sonucunda, 1972 yılında toplanan Paris Doruğu'nda sosyal politikaya ilişkin tartışmalar önemli bir gündem maddesi oluşturmuş ve AT'da sosyal politika açısından yeni bir dönem başlamıştır. Paris Doruğu'nun sonuç bildirisinde, sosyal politika alanında dinamik gelişmelerin gereği vurgulanmış ve Topluluk için sosyal politikanın, ekonomik ve parasal birlik ile aynı anlam ve değeri taşıdığı belirtilmiştir. Komisyon, Paris Doruğu Bildirisi'ni temel alarak, sosyal eylem planı hazırlamış, 1974 yılında Bakanlar Konseyi, ilk sosyal eylem planını kabul etmiştir. Bu eylem planı da daha önceki dönemin özelliğine uygun olarak, sosyal politika alanında ortaya çıkan sorumlulukları topluluk düzeyinde tanımlamamış; bunun yerine üye ülkelere, topluluk hedef ve normlarına göre, kendi içlerinde yapacakları düzenlemeler ile topluluk düzeyinde sosyal uyumun sağlanması yönünde görevler vermiştir, ilk sosyal eylem planında öne çıkan konular, tam istihdamın sağlanması, serbest dolaşımın geliştirilmesi, yaşama ve çalışma standartlarının geliştirilmesi, işçilerin haklarının korunması, sosyal taraflar arasında diyalogun geliştirilmesi, Avrupa düzeyinde toplu iş sözleşmelerinin yapılmasına ilişkin faaliyetlerdir. Ayrıca, göçmen işçiler, işyerlerinde sağlık ve güvenlik, özürülüler, yoksullar üzerine çalışmalar yapılması kararlaştırılmış, Mesleki Avrupa Eğitim Merkezi,

Yaşam Ve Çalışma Standartlarının Düzeltilmesi Avrupa Vakfı, Avrupa Sendikalar Enstitüsü ve işte Koruma ve iş Hijyeni Komitesi gibi kurumlar oluşturulmuştur (Ekonomi,1997:43). Ancak bu dönemde sosyal politika alanındaki konulan hedeflere ulaşmak yönündeki çabalar, 1970'lerin ortalarında başlayan ekonomik kriz ile birlikte, önemli engeller ile karşılaşmış ve programdan beklenenlere ulaşamamıştır. 1980'li yılların ortalarına kadar, ekonomik zorluklarla karşı karşıya olan üye devletler, sosyal politika alanında topluluk düzeyinden çok, ulusal düzlemde bir takım önlemler geliştirme yolunu seçmişlerdir. 1980'li yılların ilk yarısında, AT'nun sosyal politikası açısından adeta bir durgunluk dönemi yaşanmıştır.

1989-1992 Dönemi: 1980'lerin ortalarından itibaren, AT içinde sosyal alanda yeni bir dinamizm ortaya çıkmaya başlamıştır. Bu dönemde "insanların Avrupası", "sosyal boyut" gibi kavramların AT içinde yer almaya başladığı görülmektedir. Bu gelişim Avrupa Tek Sene-di'nin 1986 yılında kabulünde de kendini göstermiş ve gelişmeler Avrupa Tek Senedini izleyen dönemlerde de devam etmiştir (*EL-Agraa ,1998*). Avrupa Tek Senedi ile AET anlaşmasında yapılan değişiklikle, işçilerin sağlığının ve güvenliğinin korunması amacıyla çalışma ortamının düzeltilmesi yönünde Topluluğa hukuki tasarruflarda bulunma yetkisi verilmesinin yanı sıra, Komisyon'un sosyal taraflar arasında diyalogun geliştirilmesi yönünde çaba sarf etmesi de hükme bağlanmıştır. Ayrıca anlaşmaya konulan ek bir madde ile topluluğun belirli bir sosyal politikası olacağı belirgin hale getirilmiştir. Tek Senedi izleyen yıllarda, sosyal politikaya olan vurgu arttırılmış, ekonomik bütünleşmenin ortaya çıkardığı ters etkilerin dengelenmesi, kriz sonrası artan uzun dönemli genç işsizliğin önlenmesi, niteliksiz işçiler, kadınlar, part-time çalışanların korunması yönünde yeni oluşumların ortaya konulması gibi konular AT'nun gündeminde tartışılan konular haline gelmişlerdir (*Barnes ve Barnes, 1995*). Bu dönemde, çevresel sorunlar da topluluk gündeminde yerini almaya başlamıştır. Ayrıca dil öğrenimi, öğrenci değişimi, daha iyi mesleki eğitim, daha gelişkin sağlık ve güvenlik standartlarının oluşturulması gibi konular da bu dönemde tartışılan konular arasındadır. AT'na 1986 yılında İspanya ve Portekiz'in katılımı ile birlikte gündeme gelen bir diğer ve tartışma yaratan konu "sosyal dumping" olgusudur. "Sosyal dumping" ülkelerin sosyal koruma yönünde topluluğun kuzey ülkelerine göre düşük standartlara sahip olması, piyasalarda rekabet eşitliğini bozucu potansiyel tehlikeler olarak algılanmıştır. Bu gelişmenin de etkisiyle, topluluğun sosyal politika alanında daha kapsamlı politikalara ihtiyacı olduğu kabulünden yola çıkan çalışmalar, 1989'da Strasburg'da AT- Sosyal Şartı (*işçilerin Sosyal Temel Haklarına İlişkin Topluluk Şartı*) kabul edilmesi ile yeni bir aşamaya ulaşmıştır. İngiltere bu belgeyi kabul etmemiştir. Şartın hukuki anlamda bir bağlayıcılığı bulunmamasıyla birlikte, söz konusu metin sosyal politika alanında eylem programlarının oluşturulması bakımından önem taşımaktadır.

iki bölümden oluşan AT-Sosyal Şartı'nın ilk bölümünde işçilerin temel sosyal hakları yer almaktadır. Bu bölümde serbest dolaşım, istihdam ve ücretler, çalışma ve yaşam koşullarının iyileştirilmesi, sendika özgürlüğü ve toplu pazarlık hakkı, mesleki eğitim, kadın ve erkeklere eşit davranma, işçilerin bilgilendirilmesi ve yönetime katılımı, işçi sağlığının ve güvenliğinin korunması, çocuk ve gençlerin korunması, yaşlı ve sakatların korunması gibi 12 madde halinde çalışanlara yönelik temel haklar düzenlenmektedir. AT-Sosyal Şartı'nda daha önce AT'nu ilgilendiren antlaşmalarda güvence altına alınmış serbest dolaşım, mesleki eğitim hakkı ve kadın erkek eşitliği gibi bazı haklar da sıralanmaktadır. Yeni düzenlemeler olarak da işçilere uygun yaşam koşullarını sağlayabilecek düzeyde asgari ücret güvencesinden, iş ve işçi bulma kurumlarının çalışmalarından (bu kurumların özellikle de kamusal iş ve işçi bulma kurumlarının çalışmalarından), hem işçilerin hem de işverenlerin ücretsiz olarak yararlanmaları; haftalık dinlenme sürelerinin Avrupa düzeyinde standartlaşması, özürülülerin özel koruma altına alınması gibi düzenlemeler bulunmaktadır (*Tuncay,1997:96*). Konsey, temel sosyal hakların yürürlüğünün öncelikle üye devletlere ait bir alan olduğunu vurgulamıştır. Topluluğun ancak, iç pazarın sosyal boyutlarının ve topluluğun ekonomik ve sosyal dayanışmasının zorunlu kıldığı hallerde inisiyatif kullanabileceğini belirtmektedir (*Ekonomi,1997:45*).

**Maastricht Antlaşması ve Sonrasında Yaşanan Gelişmeler:** 1992 yılında Maastricht'de imzalanan ve 1993 yılında yürürlüğe giren resmi adı Avrupa Birliği Antlaşması olan Maastricht Antlaşması ile AT, Avrupa Birliği'ne dönüştürülmüştür. Bu antlaşma ile ekonomik ve parasal birliğin yanı sıra siyasi birliğin de gerçekleştirilmesi kararı alınmış, Avrupa vatandaşlığı statüsü benimsenmiş, güvenlik ve dış politika alanında ortak hareket edilmesi ve AB'ne bazı alanlarda üye devletlerden daha fazla yetki tanınması planlanmıştır (*Barnes ve Barnes, 1995*). Antlaşma bu hali ile, siyasal ve ekonomik niteliği ağır basan ve sosyal içeriği bulunmayan bir görünüm sergilemektedir. Bununla birlikte, Maastricht Doruğu'nda, AB'nin sosyal boyutuna tamamen ilgisiz de kalınmamıştır. Sosyal politikaya ilişkin konular, antlaşma metnine ekli bir protokolle düzenlenmiş ve İngiltere dışındaki birlik üyelerince kabul edilmiştir. Bu konudaki ayrıntılar daha sonra yine İngiltere dışında diğer tüm üye devletlerce imzalanan bir anlaşma ile düzenlenmiştir. Bu antlaşma, AT-Sosyal Şartı'nda belirlenen hedefler doğrultusunda istihdamın, yaşam koşullarının ve çalışma şartlarının iyileştirilmesi, daha iyi bir sosyal koruma, sosyal diyalog ve sürekli istihdamın sağlanması yönünde insan kaynaklarının geliştirilmesi amaçlarını içermektedir (*El-Agraa, 1998:394*). Ancak sosyal politika alanında İngiltere ve Kuzey İrlanda'nın aykırı bir tutum sergilemesi, birlik düzeyinde söz konusu düzenlemelere ilişkin olarak ikili bir yapının ortaya çıkmasına neden olmuştur.

AB sosyal politikasının Maastricht Antlaşmasından sonra geleceğini belirleyen, biri üye ülkelere danışma, diğeri bu danışmadan çıkan sonuçların belirlenmesi niteliğinde iki büyük belge olarak nitelendirilen yeşil ve beyaz kitaplar ise AB'nin bu dönem itibarıyla sosyal politikasının kılavuzu niteliğinde iki belge olarak karşımıza çıkmaktadır. Yeşil kitabın başlıca amacı, AB sosyal politikasının geleceğini ilgilendiren sorunların

ortaya çıkarılmasını sağlamak amacıyla, 1994 yılında çıkarılacak olan beyaz kitaba bir hazırlık metni oluşturmaktır. Beyaz Kitap'da öne çıkan temel sorunlar ise, ekonomik büyüme, yatırım hacmi ve rekabet gücünün gerilemesi ve artan işsizliğe karşı çözüm önerileridir. (TİSK Yayını No:14).Beyaz Kitap'ta, büyüme, istihdam ve rekabet gücüne ilişkin çerçeve bir plan bulunmaktadır. Yeni iş imkanlarının yaratılmasında küçük ve orta ölçekli işletmelerin potansiyeli ön plana çıkarılmaktadır. Öğretim ve mesleki eğitim rekabet gücünün artırılmasında temel şarttır, işçilerin serbest dolaşımının önündeki tüm engellerin kaldırılması, bu işçilere eşit davranılması, kadın ve erkekler arasında fırsat eşitliğinin sağlanması, sosyal diyalogun geliştirilmesi, yoksulluk ve sosyal koruma başlıca hedefler arasında sıralanmaktadır.

1997 yılında kabul edilerek,1999 yılında yürürlüğe giren Amsterdam Antlaşması, AB'de, istihdam ve sosyal politika için önemli bir dönüm noktası oluşturmaktadır. Bu antlaşmada, istihdam konusu ayrı bir bölüm olarak yer almış, ilk defa istihdam politikaları birlik düzeyinde ortak bir görev olarak tanımlanmıştır. Antlaşma, AB sosyal politika alanında, entegre olmuş bir toplum sağlamak amacıyla, ayrımcılığa karşı savaşmak, başka bir deyişle dışlanmış kişileri toplumla bütünleştirmek gibi, yeni amaçlar ortaya koymuştur. Amsterdam Antlaşması, aynı zamanda, daha önce Maastricht Antlaşması ile ikili bir görünüm sergileyen sosyal politika alanındaki sorumlulukları, tüm üye ülkelere yayarak, bu alandaki bölünmüşlüğe son vermiştir (<http://www.deltur.cec.eu.int>). Amsterdam Antlaşması ile birliğin sosyal boyutu açısından önemli gelişmelerin yaşandığı gözlenmektedir. Bu çerçevede, birliğin sosyal politika alanındaki güncel sorunları ise, bilgiye dayalı tüm toplumlarda, istihdam, sosyal koruma, sosyal dışlanma, sosyal diyalog, ayrımcılığa karşı mücadele ve ASF'nun istihdam stratejileri açısından işlerliğini geliştirmek olarak şekillenmektedir.

Şu andaki durumuyla, Birliğin sosyal bir misyona sahip olduğu; sosyal politika alanına ilişkin yeni perspektifler ve açılımlar geliştirdiği kuşkusuzdur. Bu çerçeve yapı içinde Birlik düzeyinde, aktif olarak eğitim, sağlık, yaşam ve çalışma koşulları, sosyal koruma, eşit ücret, ayrımcılığın önlenmesi, çocuklar, yaşlılar, özürülüler gibi risk gruplarına yönelik programlar geliştirilmesi, bölgesel gelişme gibi çalışmalarda bulunduğu görülmektedir. Ancak, Birlik düzeyinde uyumlu ve çok daha geniş açılımlı bir sosyal politika için, ekonomik ve sosyal gelişmeler karşısında yaşanan kaynak sıkıntısı, üye devletlerin sosyal devlet sistemlerindeki farklılıklar ve her üye devletin politik bir takım kaygılarla sistemleri üzerinde değişiklik yapma yönünde takındıkları tavırlar, Birlik düzeyinde bütüncül ve uyumlu bir sosyal politikanın ortaya çıkması yönündeki en önemli engelleri oluşturmaktadır. Bu noktada, gelecekte birliğin sosyal politika alanında bütüncül ve uyumlu politikalara ulaşma yönünde ortaya koyacağı gelişmeler, söz konusu engellerin aşılabilmesi ölçüsüne bağlı olarak değişebilecektir. Bu konuda en gelişmiş sosyal devlet sistemlerine sahip ülkelerin kendi ulusal yapıları çerçevesinde bile bir takım farklılıkların olması, söz konusu hedefin ancak uzun erimli bir hedef olarak değerlendirilmesi gerektiğini ve amaca -eğer ulaşılabılırsa uzun vadede ulaşılabileceğini göstermektedir.

#### **Kaynakça:**

- Barnes .I ve Barnes M.P. (1995); The Enlarged European Union, Longman Group. U.K,  
Ekonomi. M. (1997).,"Maastricht Antlaşmasından Önce Birliğin Sosyal Politikaları",  
Avrupa Birliği'nin Sosyal Politikaları ve Türkiye Semineri, Çimento Müstahsilleri İşverenleri Sendikası Yayını.  
Ankara. s:33-46.  
El- Agraa, A.M, (1998), The European Union: History, Institutions.Economic and Policies, Fifth Edition,  
Prentice Hall Europe,  
Hantrais, L. (1995).. "Assessing European Social Policy"<sup>1</sup>, Social Policy in European Union, Mac.Millan Press  
Ltd.  
TİSK, Avrupa Birliği Beyaz Kitapları ve Türkiye İçin Değerlendirme, TİSK İnceleme Yayınları No:14.  
Tuncay, C. (1997).,"Avrupa Sosyal Politikasına İlişkin Düzenlemelerin Temel Yapıları",  
Avrupa Birliği'nin Sosyal Politikaları ve Türkiye Semineri. Çimento Müstahsilleri İşverenleri Sendikası Yayını.  
Ankara. S:87-129.

---

**A.Ü. Siyasal Bilgiler Fakültesi Araştırma Görevlisi**  
**Fişek Enstitüsü Çalışan Çocuklar Bilim ve Eylem Merkezi Vakfı Gönüllüsü**



## TOPLUM SUSAM KOKULU YILLAR

Erdoğan BOZBAY \*

Çocukluğunun ramazanları deyince aklına ilk geliverenler, her akşam üstü yaşadığı pide alma savaşları, iftar sofrası başında sabır(sızlık)la beklenen ramazan topu ve uykulara balyoz gibi inen ramazan davuluydu. Aradan yıllar geçse de top sesleri, ramazan davulları hiç mi hiç değişmemişti. Ama ya pideler, onlar hala eski kokusunda, eski lezzetinde miydi acaba? İşte bunda ciddi kuşkuları vardı ya da ona öyle geliyordu.

O zamanın pideleri -makineden çıkıp da anasını tanımayan ziraat civcivleri gibi- tek tip, yani fabrikasyon üretilmezlerdi. Her biri farklı görünümde, her biri farklı lezzetteydi. Sade pideler, çörekotlu pideler, az susamlı pideler, bol susamlı yumurtalı pideler, haşhaşlı, ıspanaklı pideler, daha birçok zevke, birçok ağız tadına seslenen pideler, pideler... Henüz ekmekler gibi pideler de bozulmamış olacaklar ki, üzerinde eser vaziyette susam taneciği olanlar bile buram buram kokar, acımasızca iştah körüklerdi.

Henüz furunların 'fırın' olmadığı yıllardayız. Bizim mavi gözlü bacaksız, pide almak ya da yaptırmak için evlerine çok yakın olduğundan genellikle "**Kanaat Furunu**"na giderdi. Kimselerde pek sıra mira bilinci henüz oluşmadığı için büyük uğraşlar sonucu aralayabildiği pencerecikten birkaç pide almayı becerir, büyük bir iş başarmanın haklı gururuyla; uygun adım evinin yolunu tutardı. Zaten fırında bekleyenlerin çoğu, yanlarında getirdikleri malzemelerden yapılan özel siparişlerinin çıkmasını beklerdi. Diğerleriyle karışmasını diye üzerlerine kağıt veya benzeri işaretler konmuş özel tarife pideler, uzun süredir görüşülememiş bir dostu, yakını bekler gibi heyecanla beklenirdi. Buram buram simit kokan, börek görümlü o nefis pidelerden arada bir de olsa, o da yaptırmak isterdi tabii. Biraz fazla parayla geldiği günler, soluğu fırının karşısındaki bakkal Recep Ağbi'nin dükkanında alırdı. Ufaklarından bir külah susam, birkaç tane de yumurta alır, büyük bir coşkuyla pişirici yardımcısına uzatırdı. Adam kanıksamış bir edayla aldığı malzemeleri sırasını bekleyen diğerlerinin yanına, koymakla fırlatmak arası bir el hareketiyle konuştururdu. İşte çocuğun bundan sonraki görevi çok daha önemliydi kendince. Pidelerinin başkalarınıninkiyle karışmaması için gözünü dört açması gerekiyordu. Pişirici sıra onunkilere geldiğinde, içgüdüsel bir el hareketiyle yaydığı hamurların üzerini parmaklarıyla şekillendirir, yumurtaları tek eliyle kırar, akını derince bir kaba akıttıktan sonra, sarılarını hamurun üzerine yayar, susamları da şöyle bir serpişin ardından hamur dolu küreği, odun kokulu ocağa sürmesiyle boşunu çekmesi bir olurdu. İşini çok iyi bilen bir gözbağcı-sihirbaz-gibi idi. Ama oda ne, her seferinde onun pidelerinin üzerine özel bir işaret koymayı unutturdu nedense. Yoksa işaret koymaya değer mi bulmazdı. Olsun, o yine de gözünü dört açar, pidelerinin çıkacağı anı kaçırmazdı. Bir süre bekledikten sonra kürek yolculuğu saltanatı sona erenleri dağıtmaya başlayan yardımcının, "**az susamlı üç pide kimindi?**"

sorusuna, kırık bir sesle, "**benim**" diyen sarışın çocuk, parasını ödedikten sonra elleri yana yana evin yolunu tutardı. Yine olmamıştı işte. Onun istediği gibi değillerdi. Hiç, üç dört pideye yerden bitme susam külahı, iki tanecik mırık yumurta yeter miydi! Ne zaman ki evdekiler oruçlarını açıp, birkaç lokma atıştırdıktan sonra, "ellerine sağlık çok güzel olmuş." dediklerinde birazcık rahatlar, sınırları eski yerine dönüğe geçerdi

"**Yaşam sürprizlerle doludur.**" derler. Doğrudur. Aradan yıllar geçer. Bir gün yolu, yıllar önce yaşadığı, anılarla yüklü kenti çağırıştıran bir Anadolu kasabasına düşer. Rastlantı bu ya aylardan yine ramazandır. Ana cadde üzerinde gördüğü bir fırını özellikle gözüne kestirmişti. Zamana ve dönüşüme, daha doğrusu yozlaşmaya inatla direnen, bugünde geçmişini yaşayan o yorgun görümlü fırında pardon '**furun**' da, birkaç dakikalığına da olsa çocukluğunu yaşayabileceğini, yaşatabileceğini düşünür. İlk akşam üzerini sabırsızlıkla bekler. Beklenen an yaklaştığında, özenle seçtiği yumurtalar ve büyükçe paket susamla fırının yolunu tutar. Geçmiştekinden çok daha büyük bir heyecanla, "**iki pide**" diyerek pişirici yardımcısına uzatır. Adam, ilk kez gördüğü yabancıyı merakla karışık süzdükten sonra aldığı malzemeleri yabancı olmadığı bir el hareketiyle yerine koyar. Sıra onunkilere geldiğinde nedense tekrar sorma gereğini duyar. "**Abi, kaç tane olacaktı bunlardan?**" O, yine üzerine basarak, çocuksu bir heyecanla, "**iki**" diye yineler. Adam malzemeyi iki pide için çok fazla bulmuş olacak ki, "benden günah gitti" dercesine kafasını iki yana sallayarak işini sürdürür. Pişme süresi öylesine uzamıştır ki, on beş yirmi dakika ona bir ömür gibi gelir. Sonunda, nar gibi kızarmış bol yumurtalı, bol susamlı iki pide, zarif iki manken edasıyla, kürekten podyumun üzerinde salınarak O'na doğru yaklaşmaktadır. Susam aromalı parfümün etkisiyle sarhoş olan fırındakiler, işi gücü bırakmış, nefis bir tabloya bakar gibi onları seyretmektedir. Gözaltından fazlasıyla rahatsız olmuştur. Alelacele parasını kasaya öder. Kendini dışarıya nasıl atacağını bilemez.

Yıllardır beklediği sevgililere kavuşmuştur sonunda, özlem bitmiştir. Şimdi onları, incitmekten çekinircesine özenle kucağında taşımaktadır. Gittikçe gerilerde kalan mis kokulu uzun ince bir bulut onlara yetişmek için çabalayıp durmaktadır. Büyük usta **Theo Angelopoulos**, yeni filmine nefis bir kare daha eklemekte, fonda ise çok hafiften, **Eleni Karandrou'nun** piyanosundan özlem motifli notalar dökülmektedir. Sonunda sevgilisine kavuşmasının yanı sıra, hızla tükenmekte olan zaman denen azgın nehri kısa süreli de olsa durdurmayı, hatta geriye doğru akıtmayı bile başarmıştır. Doğaldır ki; tüm bu güzellikleri kimsecikler görmemiş, kimsecikler bu mutluluğa tanıklık edememiştir. Onlar için yaşanmakta olan an'ın diğerlerinden hiçbir başkacılığı yoktur. Yalnız bir kişi olanların farkındadır: **Bakkal Recep Ağbi**. Kalınca sis tülünün ardından gülümseyerek onu izleyen Recep Ağbi; iftara yetişme telaşıyla dükkanın önündeki öteberiyi içeriye taşırken, "**soğutmadan yetiştir şunları, neredeyse top patlayacak**" der gibidir...

\* Jeomorfoloğ, Fişek Enstitüsü Çalışan Çocuklar Bilim ve Eylem Merkezi Vakfı Yönetim Kurulu Üyesi

# ÇOCUK EMEĞİ

## Çocukların Çalışmadığı Bir Gelecek\*

Çeviren : Can Umut ÇİNER

Çocukların çalışmasına karşı evrensel bir kampanyanın ortaya atılmasından 10 yıl sonra, Uluslararası Çalışma Örgütü (ILO) durumu yeniden incelemiştir. Sonuçlar, aşağıda aktarıldığı gibi sorunu ortadan kaldırmak için harcanan kayda değer çabalara rağmen, kuşkulandırıcı sayıda çocuğun hala kötü koşullarda çalıştığını göstermektedir. Diğer gündemlerin arasında bu sorun çocukların çalışmasına karşı kutlanan evrensel günde (12 Haziran 2002) Uluslararası Çalışma Konferansına katılanların dikkatini de çekmiştir. Konu hakkında en derinlemesine yapılmış çalışma olan "Çocukların Çalışmadığı Bir Gelecek" adlı raporunda ILO, özellikle çocukların en kötü şartlarda çalışmasına karşı olan evrensel hareketin yerel, ulusal ve uluslararası boyutta müdahale ile çözümleneceğine parmak basmıştır. ILO Genel Direktörü Juan Somavia, bu sorunun çözümünde, yapılan çaba ve katkıların iki katına çıkarılmasıyla sorunların çözüleceğini vurgulamıştır. Ayrıca problemin çözümü çok gerekli ve acildir.

Temel Sonuçlar

- 5-17 yaş arasındaki her 6 çocukta 1'i (246 milyon) çalışmaktadır.
- 5-17 yaş arası her 6 çocukta 1'i (179 milyon) fiziksel, zihinsel ve psikolojik bozukluklara yol açan kötü koşullar altında çalışmaktadır.
- 15 yaşından küçük yaklaşık 111 milyon çocuk tehlikeli işlerde çalışmakta ve bu çalışma koşullarından derhal uzaklaştırılmaları gerekmektedir.
- 15-17 yaş arasında 59 milyon genç de yine bu şekilde tehlikeli işlerde çalışmakta ve acil koruma ile bu koşullardan uzaklaştırılmaları gerekmektedir.
- 8.4 milyon çocuk kölelik, hizmetçilik, silahlı çatışmalarda kobaylık, fuhuş ve bunun gibi yasak işlerde kullanılmaktadır.
- Çocukların çalışması hiçbir ülke ve bölgenin kaçınmadığı evrensel bir fenomendir. Her çeşit kriz (doğal afetler, ekonomik krizler, AIDS, silahlı çatışma vb.) fuhuş, uyuşturucu trafiği gibi tehlikeli yasadışı işlerin ve diğer yeraltı eylemlerinin sayısının artmasına ve çocuklarında bu yönde kullanılmasına yol açmaktadır.

ILO Bildirisi çerçevesinde 1998'de kabul edilen raporda çocukların temel çalışma ilkeleri ve hakları açıklanmıştır. Bu bildiri üye ülkelere, ILO'ya üye bütün devletlerin temel haklarını içeren ilkelere saygı göstermek ve bu hakları harekete geçirip gerçekleştirmek zorunluluğu olduğunu bildirmiştir. Ayrıca, toplu pazarlık, sendika kurma özgürlüğü, zorla çalıştırmayı engellemek, ayrımcılık konularında yükümlülükleri olduğunu bildirmiştir.

Çalışan çocukların sayısını gösteren rapordaki veriler 1996'daki saptamalara göre beklenenden daha farklıdır ve buna göre gelişmekte olan ülkelerdeki 5-14 yaş arası çalışan çocukların sayısının 250 milyona yaklaştığını göstermektedir.



### Sorunun Büyüklüğü

Çocukların çalışması, yirmibirinci yüzyılın başında çok çeşitli biçimleri olan bir fenomen olarak tanımlanmıştır. Eldeki veriler temel alınarak, 5-14 yaş arası 352 milyon çocuğun ekonomik getirişi olan bir aktivite içinde olduğu sonucu ortaya çıkmaktadır.

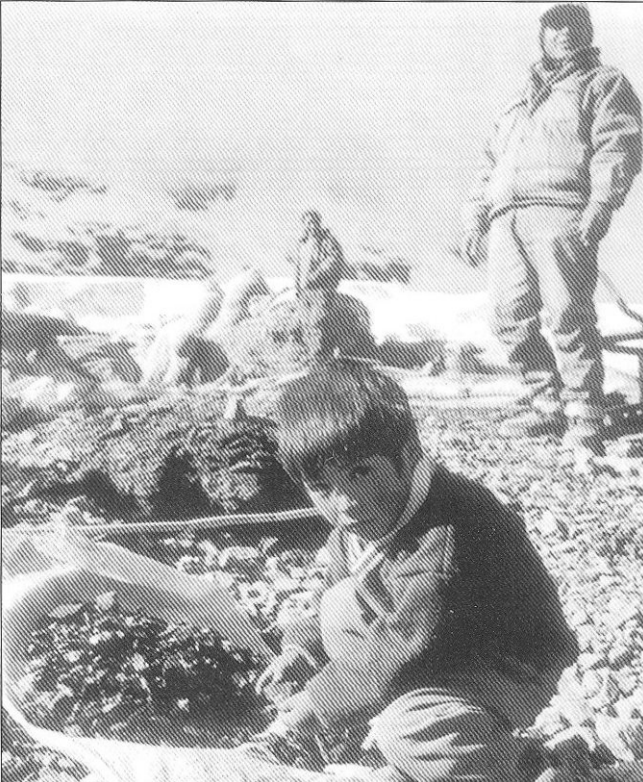
Buna bakılarak en düşük çalışma yaşındaki (15 yaş) 106 milyon çocuğun kabul edilebilir bir işte çalıştığını görülmektedir. Bunun dışında 246 milyon çocuğun çalıştırılma koşullarının iyileştirilmesi gerekmektedir. ILO tanımları çerçevesinde, bu iyileştirmeler aşağıdaki konularda yapılmalıdır:

- Uluslararası normlar veya ulusal yasalar tarafından belirlenen en düşük çalışma yaşında olmayanlar;



- Fiziksel, psikolojik, zihinsel sağlığı tehdit eden veya çocuk ölümlerine yol açabilecek tehlikeli işlerde çalıştırılanlar;
- Çocukların en kötü koşullarda çalıştırılması şeklinde sınıflandırılmış işlerde çalıştırılanlar (Çünkü bu işler arasında 1999 yılında çocukların en kötü şekilde çalışması hakkında 182 sayılı ILO sözleşmesindeki yasak çalışmalar söz konusudur.)

Coğrafi bir dağılıma gidilirse, 5-14 yaş arası çalışan çocukların büyük bir bölümü Asya Pasifik ülkelerindedir. Bu dünya toplamının % 60'ını oluşturmaktadır ki bu 127 milyon çocuktur. Güney Sahra Afrikası'nda ise sayı 48 milyondur. Bu toplam işçi çocukların % 23'üdür. Latin Amerika ve Karaiplerde 17.4 Milyon ve toplamın % 8'i, Orta Asya ve Kuzey Afrika'da ise 13.4 milyon ve toplamın % 6'sıdır.



Bu gelişmiş ülkelerde de yaklaşık 2.5 milyon (Toplamın % 1'i) ve gelişmekte olan ülkelerde ise 2.4 milyondur.

Gelişmekte olan ülkelerde gerçekleştirilmiş anketlere göre, çocukların çoğunluğu (% 70) tarım, avlanma, ormancılık, balıkçılık gibi sektörlerde, diğerleri ise imalat sanayiinde, ticarete, lokantacılık ve otelcilikte (% 8), hizmet sektöründe (% 7) taşımada, iletişim sektöründe, magazin sektöründe (% 4), inşaat sektöründe (% 3) gibi işlerde çalışmaktadırlar.

Çocukların önemli bir kısmı, ihraç edilmek üzere hazırlanan kakao, kauçuk, pamuk, çay ve diğer temel maddelerin üretiminde kullanılmaktadır. Brezilya, Kenya ve Meksika'da yapılan anketler bu sektörde çalışanların % 25-30'unun 15 yaşından küçük çocuklar olduğunu göstermektedir. Ayrıca gelişmiş birçok ülkede tarımda çocuk işçiliğinin en yoğun sektör olduğu ve en düşük çalışma yaşında bu ülkelerde de uyulmadığı görülmektedir. Çalışanların tanınmadığı ve korunmadığı bu enformel ekonomide çalışan çocuk sayısı oldukça fazladır.

ILO, enformel sektörün içindeki çocukların sayısının oldukça fazla olmasını, çocukların çalışmasını önlemeye yönelik harekete karşı bir engel olarak görmektedir.





### Nedenler ve Sonular

ocukların alıřması, yoksulluk ve buna benzer birok tamamlayıcı sebepten trdr. Bu tamamlayıcı etkenler, ekonomik ve politik istikrarsızlık, gler, ayrımcılık, kltrel ve geleneksel pratikler, sulu karakteri yakıřtırması, insana yakıřan bir iřten yoksunluk, okul sayısının azlıęı ve tketime olan fazla ilgidir.

ocukların alıřtırılmasına olan istemi cesaretlendiren birok durum sz konusudur. Bunların arasında, ucuz ve esnek el iřilięinin ekicilięi ve ailesel kk giriřimcilięin dřk retimi sayılabilir.

Sz konusu ILO Raporu, bu etmenlerin bileřimi, zor olsa da, 182 sayılı szleşmenin tm dnyaca kabul hakkındaki kampanyanın ocukların alıřmasına karřı acil ve ertelenmeyecek bir nitelięi ykleyerek, bu kt alıřma kořullarına dnya apında dikkat ekmeye alıřmaktadır.

1999'da Uluslararası alıřma Konferansı tarafından oybirlięiyle kabul edilen 182 sayılı szleşme (ocukların alıřmasının En Kt Biimlerinin Kaldırılması ve Yasaklanması Szleşmesi), rgtn 175 ye devletinin 120'si tarafından onaylandı. 138 sayılı Asgari Yař Szleşmesi ise 1973'te kabul edilmiřti. 25 Nisan 2002'e kadar bu szleşme 116 lke tarafından onaylanmıřtır.

Juan Somavia'nın da belirttięi gibi hkmetlerce byk oęunluęu bu sorunun hala farklı derece ve řekillerde devam ettięini bilinmektedir. Bir oęu soruna karřı nem almak ve onunla yzleşmek gibi nemli adımları atmıřlardır.

12 Haziran'da, Cenevre'de gerekleşen Uluslararası alıřma Konferansının 90. Toplantısında, ILO'nin l yapısı iinde sz konusu rapor tartıřılmıřtır. Aynı gn ILO, zellikle kt kořulları vurgulayarak ocukların alıřmasının kaldırılması iin evrensel kampanya iin uluslararası bir gn ilan etmiřtir. Bu fırsattan yararlanarak, bugne kadar gerekleřtirilen ilerlemeler ve ocukların alıřmadıęı bir gelecek iin mcadelede yeni hedefler ortaya konulmuřtur. Katkıda bulunan lkelerden biri olan Almanya'nın da desteęiyle 1992'de altı lkede bařlayan "ocuk Emeęinin Sona Erdirilmesi Uluslararası Programı (IPEC)"nin řemsiyesi altında ulusal ve blgesel programlar yapılmıřtır.

Bugn IPEC'te 71 yararlanan ve 25 katkıda bulunan lke mevcuttur. 2001'de ILO, hedefi ocukların kt kořullarda alıřmasını nlemek olan, seri bir program yayınlamıřtır. Bu tip programlar ilk El Salvador, Nepal, Birleşik Tanzanya Cumhuriyeti'nde uygulanmakta olup 100.000 ocuęa yardım gtrmektedir.

Hkmetler, iři-iřveren rgtleri, sivil toplum rgtleri ve dięer uluslararası kurumlar aralarında iřbirlięi yaparak eęitim gren ocukların alıřmasını nleyebilir, onlara ve ailelerine daha iyi kořullarda yařamaları iin ve bařka ocukların da bu duruma dřmesini engellemek amacıyla gerekli yardımları yapabilirler. Bu kuruluşlar bir an nce harekete geirilmeli ve geliřtirilmelidir. ocukların alıřmasının nlenmesinin gnmzn en acil sorunlarından birisi olduęu ve bunun evrensel bir ama olduęu tm dnya kamuoyunca benimsenmelidir.

\* (ILO- Travail, No 43, Juin 2002, sf 4-6)

## ÇOCUK EMEĞİ

### "Çocuk İşçiliğinin Önlenmesi İçin Zamana Bağlı Politika ve Program Çerçevesi" Konusunda Görüşümüz\*

Türkiye'nin çalışan çocuklarla ilgili girişimleri 1979'da Uluslararası Çocuk Yılı dolayısıyla başlamıştır. 1979'da kurucularının da katıldığı bu süreç içerisinde, Fişek Enstitüsü 1984'ten sonra sanayide çalışan çocuklar üzerine çalışmalarını yoğunlaştırmıştır. "Çalışan Çocukların Mediko Sosyal Sorunları" başlıklı araştırmamız, hem içerik ve hem de yaygınlığı açısından, en geniş ilk çalışan çocuk araştırması olmuştur.

1982 yılından başlayarak çocukların yoğun olarak çalıştırıldıkları küçük sanayi sitelerinde işyeri ortak sağlık-güvenlik birimi oluşturma çalışması, yalnızca ülkemizde değil; dünyada da ilk en geniş kapsamlı çalışma olmuştur. O kadar ki, Birleşmiş Milletler İnsan Yerleşimleri Konferansı'nda (Habitat II, İstanbul 1996) En İyi Uygulamalar Sergisi'ne seçilmiş; T. C. Cumhurbaşkanlığı Takdir Belgesi kazanmıştır. Giderek "Fişek Modeli" adını alan bu çalışma, 1992-1997 yılları arasında ILO/IPEC katkısı ile önemli bir sıçrama yapmıştır.

Bugün Fişek Enstitüsü, sanayide ve hizmet sektöründe çalışan çocuklar için model çalışmalarını, sürekli çeşitlendirmekte ve geliştirmektedir. Bu çabaların sergilendiği Çalışma Ortamı dergisi ve web sayfaları çok geniş kesimlere ulaşmakta; dünyanın dört bir köşesinden izlenebilmektedir.

Ülkemizde çeşitli kurumlarda, çalışan çocuklarla ilgili özverili çalışmalar yapanları biraraya getiren girişimler yeni değildir. 1989 yılında Devlet Bakanlığı tarafından başlatılan çalışmalar, "1990'lı Yıllarda Çocuk Politikaları"ni tartışan ve bunu bir belgeye bağlayan komisyonlar, Cumhurbaşkanı'nın katıldığı büyük bir konferansla kamuoyuna duyurmuşlardır.

Çalışma ve Sosyal Güvenlik Bakanlığı'na hazırlanan "Çocuk işçiliğinin Önlenmesi için Zamana Bağlı Politika ve Program Çerçevesi Taslağı"nda yer alan, Türkiye'deki çalışan çocuklarla ilgili çalışmaları 1990'dan başlatan ifade, bu bakımdan düzeltilmelidir.

"Politika ve Program Çerçevesi" projesinin oluşum sürecindeki ilk tartışmalarda da söylediğimiz gibi, Türkiye bu alanda zengin bir deneyime ve "ulaşılabilir hedefler" seçildiğinde bunlara başarabilecek kurumsal alt yapıya sahiptir. Bu alt yapı, Türkiye ILO/IPEC Programları Ülke Raporu (1998) ve incelediğimiz metinde (2002) görülebilmektedir.

Ayrıntılara inilmeksizin bu Taslak metnin 7 noktada önemli yetersizlikler içerdiği görüşünderiz :

1. Eylem Planı'nda sokak çocuklarına öncelik tanınması yanlış bir seçimdir. Bu önceliği ele veren en önemli tutamaklar, alınması gerekli önlemlere tanınan yer ve ayrıntılandırılmadığı ustalaktır. Buna karşın başta sanayide çalışan çocuklar olmak üzere, tarımda ve evde çalışan çocuklara yönelik önlemler hem oldukça

kısa ve hem de yetersiz formüle edilmiştir. Ancak sokak çocuklarına öncelik verilmesinde, sanayide çalışan çocukların arka plana itilmesinde, teknik gerekçeler değil; oy kaygıları ve Türkiye'nin turistik imajı etkili olmuştur.

2. "Kurumların Çocuk işçiliği ile Mücadelede Görev Tanımları" verilirken, raporda, 12 sayfa devlet kuruluşlarına; 1,5 sayfa işçi-işveren sendikaları ile esnaf-sanatkarlar konfederasyonuna ve yarım sayfa STK'lara ayrılmıştır (s.56-71). Buradaki dengesizlik "Politika ve Program Çerçevesinin yaklaşımını da ele vermektedir. Buna bir ulusal program değil, hükümet programı olarak bakmak gerekir. STK'lara ayrılan yarım sayfa da bugüne değin ülkemizdeki STK deneyimini yansıtmaktan uzak olup; STK'ların çağdaş uygarlık düzeyini yakalamadaki işlevlerini tanımayan kişilerce kaleme alındığı anlaşılmaktadır (örneğin STK'lara yoksul ailelere ve çocuklara doğrudan yardım etmeleri önerilmektedir. Bu yıllardır söylenen "balık vermek, balık tutmasını öğret" yaklaşımına da terstir.

3. "Mevcut Kurumsal Yapıların Güçlendirilmesi"nde bugüne değin önemli görevler üstlenmiş ve özverilerde bulunmuş olan STK'lar unutulmuştur (s. 47). Ek.1 Eylem Planı ile birleştirildiğinde, STK'lara yalnızca kamuya destek olmak "seçeneğini" sunan, ve kaynak kullanımında "hep bana" diyen bir kamu yaklaşımı ortaya çıkmaktadır. Bu yaklaşımın yerine, bu alanda çalışan STK'ların bir platformda çabalarını bütünleştirmelerini öngören bir "kurumsal yapı güçlendirilmesi" öngörülebilirdi. Duyarlılık



arttırıcı etkinliklerde de (s.48), STK'ların adı anılmamıştır. Sözgelimi, dergi, broşür, poster ile ulaşılabacak sayılırken, çok önemli bir öncelik olan "STK gönüllülerinin" eğitimi unutulmuştur. Toplum katılımının arttırılmasında, STK'ların toplantılara doğrudan ya da dolaylı katılan ögeler olarak görülmektedir. Buna karşın toplum STK'lar aracılığı ile sürece katılabilir.

4. "Çocuklarının Sağlıklarının Korunması ve Güvenliklerinin Sağlanması" (s.52) konusunda, somut ve doğrudan çocuklara ulaşan eylem programları üzerinde durulmamaktadır. İş teftişinin geliştirilmesi, eğitim, kamuoyunun bilgilendirilmesi, rehabilite çalışmaları ... Bunların hiçbiri, çalışma koşullarını doğrudan etkilemez, işyeri ortak sağlık güvenlik birimleri ve destek hizmetlerinden sözedilmeliydi.

5. "izleme ve Değerlendirme Göstergelerinin Oluşturulmasında (s.55), aşağıda saydığımız başarı ölçütlerine de yer verilmeliydi:

- 18 yaş altı iş kazaları sıklık ve ağırlık oranlarındaki farklılıklar
- 18 yaş altı çocuk çalıştıran ve çalıştırmayan işyerilerindeki çalışma koşulları arasındaki farkın kapanması,
- 18 yaş altı çocuklarda meslek hastalıklarının (sözgelimi gürültüye bağlı işitme kayıplarının) yok edilmesi
- Çalışan kızların, evlendikten sonra iş yaşamında tutunma oranlarında gelişmeler.

6. Ek-5'te Danışma Kurulu'nun bileşimi ele alınırken, ILO ve UNICEF temsilcilerinin sayılmış olması uygun değildir Ulusal düzeyde kuruluşların katıldığı bir kurula, uluslararası düzeyde örgütlerin temsilcilerini üye yapmak anlamına gelir (Bu durumda AB temsilcilerinin de davet edilmesi gerekir). STK'lar yalnızca bir grup adı olarak anılmaktadır. Fişek Enstitüsü, MEKSA, TKV vb yıllarını bu yola vermiş STK'ların adları özel olarak belirtilmelidir. Halbuki bu konudaki birikimleri tartışmalı olan Bağ-Kur, YODÇEM gibi kamu kurumları da özel olarak belirtilmiştir.

7. Ulusal Programın uygulanması dikkate alınarak yeniden düzenlendiği belirtilen Ulusal Yönlendirme Komitesi'ndeki (Ek-4) STK temsilcisinin çıkarılmış olduğunu hayretle görmekteyiz. Buna karşın, bu alanda hiçbir alınteri ve ilgisi olmayan Diyanet İşleri Başkanlığı temsilcisinin yer almasını ise anlayamamaktayız. Bu değerlendirmemizin ışığında, "Çocuk işçiliğinin Önlenmesi için Zamana Bağlı Politika ve Program Çerçevesinin esas olarak devlet dairelerine yol göstermek için yayınlandığını; bu Çerçeve'nin STK'lar dolayısıyla toplum katılımı açısından yarar sağlayamayacağı görüşümüzü sizlerle paylaşmak isteriz. Saygılarımızla.

\* Çalışma ve Sosyal Güvenlik Bakanlığı tarafından düzenlenen "ÇOCUK İŞÇİLİĞİNİN ÖNLENMESİ İÇİN ZAMANA BAĞLI POLİTİKA VE PROGRAM ÇERÇEVESİ" konulu toplantıya "Fişek Enstitüsü Çalışan Çocuklar Bilim ve Eylem Merkezi Vakfı" tarafından sunulan rapor (27 Mayıs 2002, Ürgüp).

### **İKİ DAKİKA DÜŞÜN**

(Sayfa 25'in yanıtı)

#### **Ne yapmalı?**

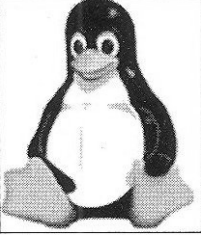
*Tahta ambalajların açılması sırasında buldukları yere ve pozisyonlarına dikkat etmedikleri takdirde kişiler aniden düşebilir, sırtlarını incitebilir ya da diğer birtakım ani kazalarla karşı karşıya kalabilirler. Manivela kutu içine azar azar sokulmalı (bu aynı zamanda kutu içindeki mala zarar vermemek için de gereklidir.), yukarıdan aşağıya doğru itilmeli ve tahta ambalajların açılması ile ilgili diğer aşamalar sırasıyla yerine getirilmelidir.*

# BİLİŞİM

## Penguenlerin Şenliği

**Didem KAMOY**

(dkamoy at fisek nokta com nokta tr)



Özgür Yazılım Felsefesi altında geliştirilen yazılımlar büyük bir hız ile ilerliyor. Gün geçtikçe daha da çok kişinin desteğini alarak güçlenen bu felsefe sayesinde artık kullanacağımız yazılımları özgürce seçebiliyoruz. Daha güvenilir, daha işlevsel, daha hızlı alternatiflerden ihtiyacımıza uygun olanı kullanabiliyoruz. Üreticiden bağımsız olarak destek bulabiliyor, karşılaştığımız sorunları beraberce kısa sürede çözüme ulaştırabiliyoruz. Bilginin paylaşılması ile daha iyi yazılımlar üretilebiliyoruz. Bu konuda eğitim gören gençler artık kaynak bulmada sıkıntı çekmedikleri için kendilerini daha iyi geliştirme şansına sahipler. Kaynaklardaki tasarruf ile ülke ekonomisine de büyük yarar sağlanmış oluyor.

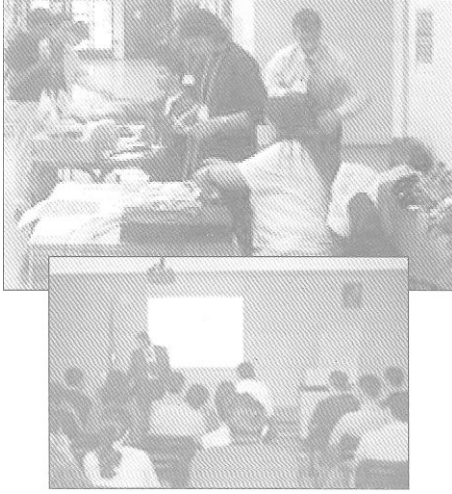
Enstitü olarak daima destekleyip, benimsediğimiz, gerek kendi bilgi işlem altyapımızda, gerek profesyonel olarak hizmet verdiğimiz kuruluşlarda kullandığımız Linux işletim sistemi ve özgür yazılımları yaygınlaştırmak amacıyla geçtiğimiz aylarda bilgi işlem dünyasını pek mutlu eden bir şenlik düzenlendi.

1. Türkiye Linux ve Özgür Yazılım Şenliği beklenenin üzerinde bir katılım ve ilgiyle, 16-19 Mayıs tarihleri arasında Ankara Tandoğan'da, Ankara Üniversitesi Eczacılık Fakültesi'nde yapıldı.

Şenlik süresince enstitümüzün üç bilgi işlem kafadarı olarak ben, Doruk Fişek ve Nihat Ciddi, organizasyonda gönüllü olarak yer aldık.

Gelişimini büyük bir hızla sürdüren penguen logolu Linux ile ilgili Türkiye'deki en kapsamlı etkinliğe, büyük oranda katılım gerçekleşti. Türkiye'nin birçok yerinden yaklaşık 1500 kişi Ankara'da bir araya geldi.

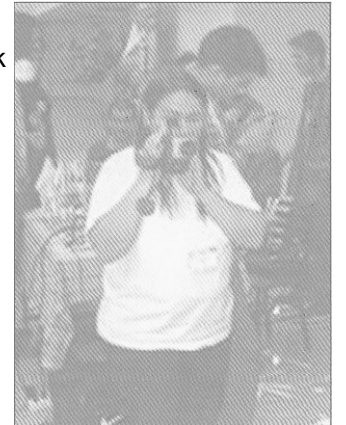
Her yıl tekrarlanacak şenlik dizisinde son kullanıcılara, KOBİ'lere, kamuya ve okullara yönelik etkinliklere ağırlık verildi. Şenlik, hiç bilmeyenin, az bilen, ev kullanıcısının, iş dünyasının ve Linux'a destek veren firmaların buluşma noktasıydı. Çoğunlukla 4 paralel salonda yapılan etkinliklerde en derin felsefi sohbetlerden, ileri derecede teknik seminerlere kadar çok çeşitli konuları bulmak mümkün oldu.



Fotokopiciydi, tişört baskısıydı, seminer salonları organizasyonlarının takibiydi derken göz açıp kapayana dek geçen 4 günün sonunda biz de bitmiştik. Geriye dönüp baktığımızda 4'ü Doruk Fişek tarafından verilmiş olan 50'nin üzerinde teknik seminer ile masaüstü ofis uygulamalarından, çoklu ortam ve oyunlara, yazılım geliştirmeden, sunucu platformlarına kadar Linux'un neler yapabildiğini topluca görüp değerlendirebilme şansına sahip olan bir yığın gülen yüz, oyun turnuvası ile çeşitli Linux oyunlarını tanıyan ve turnuva sonunda ödülleri ellerinde gururla gülümseyenler, dördüncü gün kapanış esnasında düzenlenen mangal partisinde yediğimiz yanımıza kar kalan sosisler geliyor gözlerimizin önüne. Tam bir rahatlama ve kaynaşma ortamı olan Mangal Partisi sonrası bir nevi stand-up tarzında geçen En Geyik Penguenler ödül töreni de tüm izleyenleri oldukça güldürdü. Elbette Şenlik sonunda, en iyi kurumsal kullanıcı, en iyi özgür yazılım, en başarılı Linux projesi, en başarılı yerelleştirici ve en çalışkan penguen dallarında LKD Yılın Penguenleri Ödülleri'ni de

unutamayız. Enstitümüz çalışanlarından Doruk Fişek de 8-21 Nisan 2002 tarihlerinde Mersin, Kayseri, Niğde, Elazığ, İzmir ve Afyon şehirlerinde Gezici Seminerler Çalışma Grubu olarak Devrim Gündüz ve Fatih Özavcı ile beraber verdiği seminerlerle En Çalışkan Penguen ödülünü paylaştı.

Şenlik sona erdi ancak tüm şenlik boyunca elde kamera gezen gerek ben, gerek diğer gönüllü arkadaşlar adına, topladığımız 4 saat 40 dakikalık amatör kamera görüntülerinden izlenebilir bir film yapmak da başa düştü. Eh aldık klavye ile fareyi elimize bastık tuşlara. Bunca kelime ile anlatamadığımızı 6 dakikada anlatabilen bir klip yapıverdik. Geçtiğimiz ay beğenilere sunduğumuz bu klibi Şenlik'ten şenlik ötesi görüntüleri Sevil Berberi adlı eserden Largo Al Factotum isimli parça eşliğinde izlerken gelecek yılı ipe çekeceğinize eminiz. Klibe, fotoğraflara, şenlik programına bakmak için haydi <http://senlik.linux.org.tr> adresine...





## VAKIF HABERLERİ ETKİNLİKLER SÜRÜYOR

Kişisel Resim Sergilen ve Söyleşiler, haberlerimizin ayrılmaz parçası oldu. 6 Mayıs - 17 Mayıs tarihleri arasında coşkulu ve sürekli resmini yenilemeye çalışan genç bir ressamı konuk ettik. Dr. Alper İhsan Çanga üretkenliğiyle renkleriyle ve heyecanıyla bizi başka bir dünyaya götürdü. Onu izleyen kişisel resim sergisi, **Hadiye Develi'nindi**. Büyük boyutlu ve özenli çalışmalar yürüten Hadiye Develi'nin bizlerle paylaştığı eserleri de gerek açılışa katılanlar ve gerekse daha sonra sergiyi gezenlerce ilgi ve beğeniyle izlendi (20 - 31 Mayıs). Yaz öncesi son kişisel resim sergisi **Sevgi Dönmezer'in** imzasını taşıyordu. 3 Haziran ve 1 Temmuz tarihleri arasında açık kalan sergi, renkleriyle, yumuşaklığıyla öncekileri aratmadı. Tüm ressam dostlarımıza, yapıtlarını bizlerle paylaştıkları için teşekkür ediyor ve bundan sonraki sanat yaşamlarında da onlara başarılar diliyoruz.

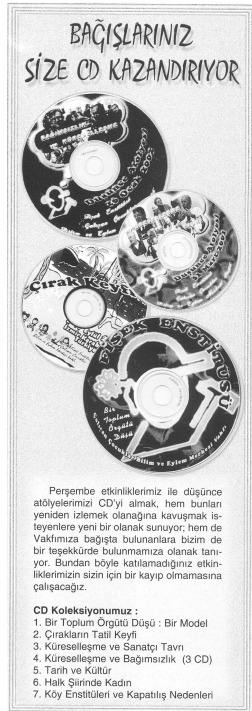
♦ 23 Mayıs Perşembe... Bu kez Perşembe Söyleşisinin konuğu halkbilimci **Şükrü Günbulut**. Bizlere "**Halk Şiirinde Kadın**" olgusunu anlatıyor. Sayısız şiir örnekleri ile çilekeş kadını ve ona bakış açısını anlatıyor. Annesi de ünlü bir halk ozanı olan Şükrü Günbulut'un, Aşık Veysel'e kadar uzanan anılarıyla birleşen sunumu zevkle dinleniyor.

♦ 27 Mayıs'ta Çalışma ve Sosyal Güvenlik Bakanlığı tarafından çocuk emeğini konu alan toplantısına Vakfımızı temsilen **Gülbiye Yenimahalleli** Yaşar katılmıştır. Görüşlerimizi-yazılı ve sözlü olarak aktaran arkadaşımız, aynı zamanda grup çalışmalarına da aktif olarak katılmış: "Çocuk İşçiliğinin Önlenmesi için Zamana Bağlı Politika ve Program Çerçevesi'ne ilişkin farklı değerlendirmelerimizi iletmiştir.

♦ 5 Temmuz'da Uluslararası Çocuk Sağlığı Merkezi (ICC) tarafından, geçen yıl olduğu gibi, bu yıl da düzenlenen ve sivil toplum kuruluşlarının bir araya getirilmesini amaçlayan toplantıya çağrılı olarak katıldık. Vakfımızı temsilen toplantıya katılan Şenay **Gökbayrak**, grup çalışmalarına aktif olarak katılmış ve edindiği birikimlerini de diğer gönüllülerimize aktarmıştır.

♦ Geçen yıl olduğu gibi, bu yıl da, çırakların, yıllık ücretli izin ve tatil olanaklarından yararlanabilmeleri amacıyla, düzenlediğimiz "**Çırakların Yaz Tatili**" kampanyası devam etmektedir. 8-14 Eylül 2002 tarihleri arasında, **Burhaniye-Ören** Efem Tatil Köyü'nde, 10 erkek ve 12 kız çırağın, doğanın nimetlerinden yararlanmaları için hazırlıklarımız sürüyor. Çıraklara bu olanağı başlıkları ile sağlayan ve adlarını daha önce dergilerimizde duyurduğumuz dostlarımıza; özellikle kız çırakların seçiminde bize yardımcı olan MEB Çıraklık ve Yaygın Eğitim Genel Müdürlüğü ve Mesleki Eğitim Merkezi yöneticilerine; tatil yerinin seçiminde yardımcı olan MTA Vakıf Başkanı Gürcan **Eriş** ve **Sait Öktem'e** çok teşekkür ederiz. Bir teşekkürümüzde, çıraklara böylesi bir tatil programına katılmaları için, ücretli yıllık izin veren işverenlerine. Yaptığımız araştırmalara göre, çırakların çok büyük bir bölümü, yıllık ücretli izin hakkında yararlanamıyor. Yararlananlar da, yasal haklarının çok altında sürelerle izin alabiliyorlar. Bu bakımdan çıraklarına hakları olan izni vermek bile, işverenleri için kutlanacak bir davranış biçimi haline geliyor.

Perşembe Söyleşilerine ve Düşünce Atölyelerine katılmayan gönüllülerimiz için, **Didem Kamoy'un** hem çekimini yaptığı ve hem de ürettiği CD'ler hazır, ilgiyle ve merakla izlediğimiz bu toplantıların kayıtlarını yeniden yeniden dinlemek o denli öğretici oluyor ki. Nasıl çok sevdiğimiz bir kitabı ille de kütüphanemizde saklamak istiyorsak, CD'ler için de kütüphanemizde böyle bir köşe açmamız gerek kanısındayız. Hem söyleşilere-atölye çalışmalarına katılanlara hem de Didem Kamoy'a emeklerinden ötürü teşekkür borçluyuz.



Perşembe etkinliklerimiz ile düşünce atölyelerimizi CD'yi almak, hem bunları yeniden izlemek olanağına kavuşmak isteyenlere yeni bir olanak sunuyor; hem de Vakfımıza bağlı bulunmalara bizim de bir teşekkürde bulunmamıza olanak tanıyor. Bundan böyle katılmadığınız etkinliklerimizin sizin için bir kayıp olmamasına çalışacağız.

### CD Koleksiyonumuz :

1. Bir Toplum Örgütü Düşü : Bir Model
2. Çırakların Tatil Keyfi
3. Küreselleşme ve Sanatçı Tavrı
4. Küreselleşme ve Bağımsızlık (3 CD)
5. Tarih ve Kültür
6. Halk Şiirinde Kadın
7. Köy Enstitüleri ve Kapatılış Nedenleri



## BULMACA İKİ DAKİKA DÜŞÜN

**Mustafa TAŞYÜREK\***  
(mustafatasyurek at fisek nokta org nokta tr)

### Tehlikeyi Tanıyalım Tahta Kutuyu Açma

**Durum** : İşçi bir manivela ve çekiç kullanarak ürün ile dolu tahta kutuyu açmaya çalışmaktadır, işçinin bu çalışma sırasında karşılaşılabileceği tehlikeyi tanımlayabilir misiniz ?



#### Neler Olabilir ?

1. İşçi düşme tehlikesi ile karşı karşıya. Tüm ağırlığını manivelaya verdiği çin kapak açıldığında manivela kayacak ve işçinin düşmesine neden olacaktır.
2. Manivela kutudan kayarak işçinin başına çarpabilir; işçi manivelaya altından asılıyor.
3. Yarı oturur pozisyonda çalıştığı için işçide bel ağrıları olabilir.
4. İşçi yerde duran çekiç yada etrafa yayılmış olan çiviler yüzünden takılıp düşebilir ya da kayabilir.

#### Ne Yapılmalı ?

(Yanıtı 22. sayfada)

\* Kim.Müh.; İş Sağlığı ve İşletme Yönetimi Bilim Uzmanı; Çalışma Bakanlığı Eski İş Güvenliği Müfettişi; Fışek Enstitüsü Çalışan Çocuklar Bilim ve Eylem Merkezi Vakfı Denetim Kurulu Üyesi