

ÇALIŞMA ORTAMI

İŞÇİ SAĞLIĞI
İŞ GÜVENLİĞİ
ERGONOMİ
İŞ HİJYENİ
ÇEVRE
TOPLUM ÖRGÜTÇÜLÜĞÜ
ÇOCUK EMERİ
İŞ HUKUKU
SOSYAL POLİTİKA
KALİTE
SOSYAL HEKİMLİK

Sayı: 56 Mayıs - Haziran 2001

İki Ayda Bir Çıkar

- Çalışma Yaşamında Bel Ağrısı Sorunu Boru Tesisatında Güvenlik Renkleri
 - SSK'nın Yeniden Yapılanması - III
Ayıklama ve Çifte Standart Özel İstihdam Bürolarının Denetimi
 - Özel İstihdam Bürolarının Denetimi
 - Postadan Çıkan Radyo
 - Osman Bolulu'dan Armağan
 - "Beyin Göçü"nden "Beyin Gücü"ne
- İnsan - Bina İlişkileri ve F Tipi Cezaevi
 - İnsanın Özü
- Sosyal Devletten Vazgeçilebilir mi?
 - İki Dakika Düşün

İÇİNDEKİLER

- **İŞ SAĞLIĞI GÜVENLİĞİ**
Çalışma Yaşamında Bel Ağrısı Sorunu.....İsmail Topuzoğlu
- **İŞ SAĞLIĞI GÜVENLİĞİ**
Boru Tesisatında Güvenlik Renkleri.....Mustafa TAŞYÜREK
- **DAMLA**
SSK'nın Yeniden Yapılanması - III
Ayıklama ve Çifte Standart.....A. Gürhan FİŞEK
- **SOSYAL POLİTİKA**
Özel İstihdam Bürolarının Denetimi.....Mevlüt CAN
- **TOPLUM**
Postadan Çıkan Radyo.....Erdoğan BOZBAY
- **TOPLUM**
Osman Bolulu'dan Armağan
- **VAKIF HABERLERİ**
"Beyin Göçü"nden "Beyin Gücü"ne
- **YAŞAM**
insan - Bina ilişkileri ve F Tipi CezaeviCihat UYSAL
- **YAŞAM**
İnsanın ÖzüYaser GÜNDAY
- **SOSYAL POLİTİKA**
Sosyal Devletten Vazgeçilebilir mi?.....Şenay GÖKBAYRAK
- **BULMACA - İKİ DAKİKA DÜŞÜN**
Yük Arabasının Rampadan Geçirilmesi.....Mustafa TAŞYÜREK

İŞ SAĞLIĞI GÜVENLİĞİ

ÇALIŞMA YAŞAMINDA BEL AĞRISI SORUNU

İsmail TOPUZOĞLU**

Nasıl Bir Sorun?

Belağrısı çalışma yaşamında en sık görülen sağlık yakınmalarından biridir. Buna karşın bizde üzerinde gereği kadar durulduğu söylenemez. Bu nedenle yazımızda konuyu bir ölçüde açmak amacını güdüyoruz. Aslında bel ağrısına çalışma yaşamı dışında, günlük yaşantıda da sık rastlandığı bilinmektedir. Toplumda nüfusun yaklaşık % 65'inin yaşamının bir döneminde bel ağrısı geçirmiş olduğu yolunda savlar vardır. Bu oran çalışma yaşamında daha da artmaktadır.

Batı istatistiklerine göre bel ağrısı çalışma yaşamında tıbbi bakım, işten geri kalma (absenteeism) ve sigorta tazminat giderleri açısından başta gelmektedir. Başka bir deyişle topluma pahalıya mal olan bir hastalıktır. Son yıllarda bel ağrısının kontrolü (tanı, görüntüleme, tedavi, risk faktörleri, prognozu) ve bel ağrısından korunma bakımlarından yeni görüşler öne sürülmektedir.¹¹²³⁾

Tüm bu verilerin işyeri hekimleri, iş sağlığı ve güvenliği uzmanları açısından konunun yeniden gözden geçirilmesi zorunluğunu ortaya koyduğu anlayışıyla yazımızda bazı noktaları vurgulamak istiyoruz.

Tanıda Algılamalar, Belirtiler, Bulgular ve Değerlendirmeler

Toplumda bel ağrısı çok kere "bel tutulması", "bel fıtığı" biçiminde adlandırılır ve "ters bir harekete" yorumlanır; ağır yük kaldırmak, aşırı eğilmek gibi. Bu söylemde gerçek payı vardır. Ancak gerçekte bel ağrısının nedenleri oldukça kabarıktır; oluşan değişimler, ortaya çıkan yazgılar da farklıdır. Düşme, darbe, travma ağır yük kaldırma, eğilme, uzanma gibi durumlarda birden oluşan akut bel ağrısı dışında, yorucu bedensel yorgunluk sonrası bel yöresinde duyulan bir rahatsızlığın yerleşmesi giderek artması söz konusu olabilir. Tanıda hekim açısından üç öge ağırlık taşımaktadır. Hastanın öyküsü, fizik muayene ve hastalığın gidişi. Buradan elde edilecek verilerden sonra birçok olgularda görüntüleme, ayrıntılı incelemeler gibi işlemlere gerek kalmayacağı görüşü şimdilerde öncelik taşımaktadır.

Hasta öyküsünde bel ağrısının tam olarak yeri, şiddeti, başlangıç tarzı üzerinde durulur. Hastanın önceden geçirdiği bel ağrısı nöbetleri ve başka hastalıkları (özellikle TB., kanser) olup olmadığı yönünden, kullandığı/kullanmakta olduğu ilaçlar bakımından bilgi alınır. Ağrının türü soruşturulur; nörolojik belirtiler açısından ağrının bacağa/bacaklara vurup vurmadığı psödotoklikasyon (yürürken ağrıdan ötürü durup dinlenme gerektiren durum) olup olmadığı araştırılır. Ayrıca bacakta dizüstü ve/dizaltı, ayakta uyuşma, karıncalanma, kas gücünde azalma his edip-etmediğine ilişkin bilgi alınır. Günün değişik dönemlerinde bel ağrısının şiddetinde oluşabilecek değişiklikler değerlendirilmeye çalışılır. Sabah ayağa kalkınca artan bel ağrısı iltihaptan kaynaklanma kuşkusunu, günün sonlarına doğru şiddetlenme mekanik ağrıyı (omurga sinir köklerine basıncı), gece uykudan uyandıracak derecede şiddetli ağrı kötü huylu uru / iltihap olasılığını hatırla getirir. Bel ağrısı ile birlikte işemede sorun (tutukluk/çiş kaçırma), dışkı kaçırma seyrek görülen fakat acil cerrahi endikasyonunu gerekli kılan "cauda equina" sendromunu düşündürür.

Fizik muayenede; postür, yürüyüş, vücut hareketleri (eğilme, ekstansiyon, yana - aksiyal - dönme)sınırlılıkları sınanacak; alt ekstremitelerde deformite olup olmadığına bakılacak; kalça hareketleri denenecek, dizüstü ve dizaltında, ayaklarda duyumsal-motor değişiklikler aranacaktır. Diz ve Asil reflekslerine bakılacak, ayakta ve ayak parmaklarında fleksiyon, dorsofleksiyon hareketleri gözden geçirilecektir. Bulgular yerine göre L4,5, S1 omur sinirleri köklerinde basınca işaret edecektir. Önemli bir muayene hasta sırt üstü yatmakta iken bacığı/bacakları düz olarak aktif ve/pasif hareket biçiminde yukarıya kaldırma testidir. Bu hareketin 60 derece altında kalması pozitif nörolojik bulgu-siyatik belirtisi olabilecektir.

Laboratuvar muayenelerinden düz grafi, bilgisayarlı tomografi (BT-CTscan), MR, miyelografi, elektromiyografi endikasyonları son zamanlarda ciddi biçimde sorgulanmaktadır. Bu muayenelere yersiz olarak sıklıkla baş vurulduğu kanısı vardır. Başlangıçta klasik konservatif tedavi ile yetinilmesi, sonuca göre seçilmiş vakalarda - gerek kalırsa- bu muayenelere geçilmesi önerilmektedir. Çoğunlukla bel ağrısı olgularının büyük bir bölümünde 2-3 haftalık sürede iyileşme beklentisinin doğru ve yerinde olduğu öne sürülmektedir.

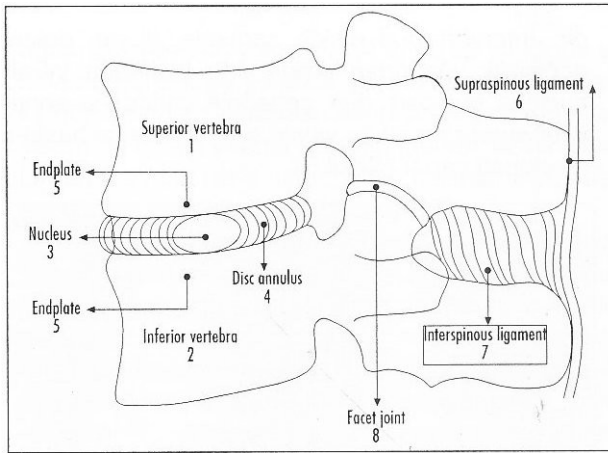
Bel ağrısında Nedenler, Sınıflamalar ve Ayırıcı Tanı

Bel ağrısı bir dizi nedenden kaynaklanabilir. Bu nedenlerin patofizyolojik ve anatomik yönlerini açık lamak bazan güç olmakta, bazan da nedenler hiç anlaşılammamaktadır. Ayrıca kimi vakalarda psikolojik. Psikososyal sorunların hastalık tablosuna eklendiği bilinmektedir. Literatürde bel ağrısı sınıflamaları açısından Quebec Omurga Araştırma Grubu sınıflamasına göndermeler yapıldığına rastlanmaktadır.⁽²³⁾ Ancak bu sınıflama oldukça ayrıntılı ve karmaşıktır. Biz başka bir sınıflamadan alıntılar yapacağız¹¹. Bu son sınıflamada bel ağrısı nedenleri oransal biçimde açık olarak sergilenmektedir. Her ne kadar verilerin bazı zayıf noktaları var ise de (yalnız muayenehane bulgularına dayanması, vakaların yaş, cins, aktivite durumlarına ilişkin bilgiler içermemesi) bel ağrısı konusunda genel bir fikir vermesi bakımından bu sınıflamayı yeğlemekteyiz. Buna göre mekanik nedenler adı altında toplanan vakalar tüm bel ağrılarının % 90 kadarını oluşturmaktadır. Bunların %70 incinme* (strain-sprain), %10 u dejeneratif süreçlere bağlı disklerde ve omurga çıkıntılı eklemlerinde-aşınma yıpranma (%4ü disk fıtığı, %3ü omurga kanalı stenozu-darlığı), %4ü osteoporoza bağlı omurga kırığı baskısı nedenlerine bağlanmaktadır. Ayrıca travmaya bağlı kırık, doğumsal neden, ileri ölçülerde kanbur-kifoz, omurganın yana eğrilmesi- skoliyoz daha düşük oranlarda yer almaktadır. Mekanik nedenler dışındaki öteki nedenler arasında -oransal olarak bir hayli düşük sayılarda

şu bel ağrısı nedenleri görülmektedir: iltihaplar, urlar, meta-bolik hastalıklar ve iç organlardan (böbrekler, üreme organları, karın aortası anevrizması, mide-bağırsak hastalıkları gibi) kaynaklananlar.

Sayılan bel ağrısı nedenlerini kavrama açısından omurganın bel kısmındaki anatomik yapıyı ve fizyolojik işlevleri kısaca açıklamak yararlı olacaktır. Anatomik yapıda : (a) Kemik dokusu-beş adet bel omuru - L1-5, kuyruk sokumu kemiği (sakrum); omur kemerlerinin oluşturduğu boyun, sırt omurları boyunca da uzanan ve sacrum boyunca devam eden omurga kanalı, omur çıkıntıları ve bunların eklemleri, (b) Kıkırdaksı doku-büyük ölçüde kollajen dokudan yapılmış, önce esnek yaşlanma ile- yaklaşık 30 yaşlarından başlayarak giderek sertleşen omurlar arasında yastık benzeri yeralan omurlararası disk. (c) Kassal ve kiriş dokuları; bel omurları ve sakrum boyunca- omurganın tümü boyunca olduğu gibi-omurga hareketlerinde eklemler aracılığı ile rol almaktadır (Şekil A).

(d) Sinirsel doku; omurga kanalı içinde ve sacrum kemiğinde devam eden omurilik, omur çıkıntılarının oluşturduğu eklemlerden çıkan motor (haraki) ve duyuşsal sinir kökleri, sinir dalları, kaslarda ve bel yöresindeki deride sonuçlanan sinir uçları. Bu sinir uçlarının belli bir bölümü -duyuşsal olanlar bel ağrısını algılayacaklar bilince ulaşmasında görev alacaklar, motor sinir uçları da kaslar kirişler aracılığı ile omurga hareketlerini sağlamaktadır, (e) Damarlar-damarsal doku, tüm vücutta olduğu gibi-taşıdıkları kan aracılığı ile dokuların beslenmesine ve dokular arası madde alışverişine yardımcı olmaktadır.



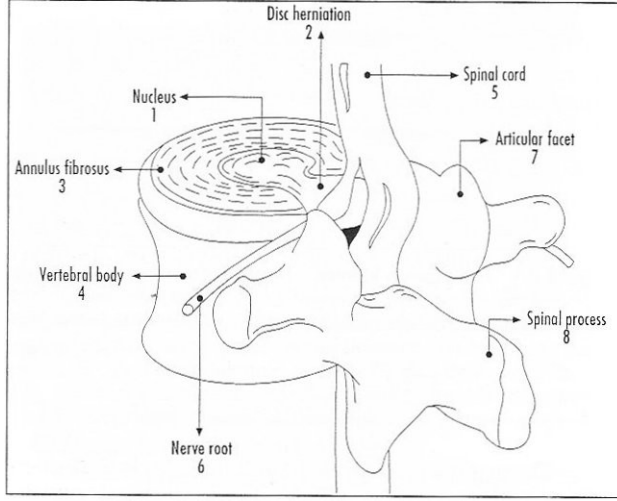
Şekil A - Omurganın işlevsel Temel Birimlerinden Bir Parça

1-omurlar dizisinden üst omur, 2-omurlar dizisinden alt omur, 3-omurlararası diskin çekirdek bölümü, 4-omurlararası diskin annulus bölümü, 5-omurlararası diskin kenar levhaları(ceperi), 6-dikensi çıkıntı bağı , 7-dikensi çıkıntıları arası bağ , 8- omur çıkıntı yüzü eklemi. (Encyclopaedia of Occupational Health and Safety -4th Edition 1988 © Published by the International Labour Office)

Omurganın önemli fizyolojik işlevlerinden olan vücut pozisyonlarının alınmasında (dik durma-pos-tür-arkaya, öne yana eğilmelerde) bel omurları diğer boyun, sırt omurlarıyla ve dokusal yapılarla birlikte rol almaktadır.. Omurganın bel bölümüne ilişkin bu çok kısa açıklamadan sonra bel ağrısı nedenlerini biraz daha açalım. En sık görülen neden biçiminde ortaya çıkan "incinme", başta bel yöresindeki kaslar, omurga çıkıntıları eklem başcıkları olmak üzere, diskte, periostta ve öteki dokularda zorlanmalardan oluşur; bulgu yalnızca hastanın subjektif olarak bel ağrısından ibaret ve başkaca durumu objektif olarak belirleyecek-radyografi, bilgisayarlı tomografi, MR dahil-herhangi bir patolojik değişiklik yok ise vaka "incinmeye" bağlı bel ağrısı tanısını alır. Dejeneratif süreç diskte, omurga çıkıntılarında bazen omurga kanalında oluşan patolojik değişiklikleri kapsar. Bu nedene dayalı bel ağrısı olgularında radyografi, bilgisayarlı tomografi, MR ile omurga eklemlerinde hipertrofi değişiklikleri, osteofitler, omurlar arası diskte daralma, diskte kabartı biçiminde çıkıntı (bulging), kanalda ligamentum flavum kalınlaşması sonucu daralma görülebilir. Dolayısıyla sinir köklerine baskı ve nörolojik belirtiler söz konusu olabilir. Ancak hipertrofik bulgular kendi başına her zaman radikulopatiye (sinir köklerine baskıya) dayalı bel ağrısı yapar diye bir kural yoktur. Sıradan yapılan radyolojik incenemelerde, kişilerde %20-30 gibi oranlara varan, hipertrofi bulguları saptandığı halde bel ağrısı yakınmaları hiç olmamıştır. Bu yüzden sözü edilen hipertrofik değişiklikler klinik belirtilerle birlikte anlam kazanır. Disk fitiği-disk hernisi ciddi bir bel ağrısı nedenidir, intervertebral diskte zamanla oluşan dokusal değişiklik yüzünden diskin orta kısmında yeralan nucleus pulposus disk çeperinin çatlaması sonucu intervertebral aralığa yayılır sinir, köklerine baskı-radikulopati yapar (Şekil B).

Bazen omurga kanalı darlığı ile birlikte olursa görece olarak az bir fitik kitlesi bile ağrıların artmasına neden olur. Tanıda radyografi, bilgisayarlı tomografi, MR'dan yararlanılır. Ancak disk fitiğinde zamanla çözümüleme (rezolüsyon) görülebileceği bildirilmektedir. Cerrahi müdahale her vakada gerekmez.

Omurga kanalı darlığı doğuştan ya da sonradan dejeneratif süreçler yüzünden ortaya çıkar. Hastada nörolojik bulgular vardır. Genelde bel ağrısı oturmakla hafifler. Radyolojik muayenelerle tanı kesinleştirilir. Konservatif tedavilerin yetersiz kaldığı durumlarda cerrahi müdahale düşünülebilir.



Şekil B - Omurlararası Disk Fıtığı

1-omurlararası diskin çekirdek bölümü, 2- omurlararası disk fıtığı(çeperin çatlamasıyla çekirdek fırlamış sinir köküne baskı yapmakta), 3- omurlararası diskin annulus bölümü, 4-omur cismi, 5-omurilik şeridi , 6-sinir kökü, 7-ornur çıkıntısı eklem yüzeyi, 8-omurun dikensi çıkıntısı. (*Encyclopaedia of Occupational Health and Safety - 4th Edition 1988 © Published by the International Labour Office*)

Spondilolisis omurun altındaki omura oturma pozisyonunda bir kayma olarak tarif edilebilir. Çoğunlukla L5'In sacrum üzerindeki pozisyonunda görülür. Çocukluktan kalma sessiz bir durum olabileceği gibi, dejeneratif süreç olarak da ortaya çıkabilir, bel ağrısı bacağa vuracak tarzdadır. Radyolojik inceleme ile tanı kesinleşir. Konservatif tedavi denemesinden sonra cerrahi müdahale hatıra gelmelidir. Bel ağrılarını çalışma yaşamı yönünden ele alan bu kısa yazıda seyrek olarak rastlanan bel ağrısının öteki nedenlerine değinilmeyecektir.

Çalışma Yaşamında Özellikle Sanayide Bel Ağrısı Kontrolü

Bu başlık altında; 1- Bel ağrısı riskinden korunma, 2- Korunmaya karşın bel ağrısı oluştuğunda alınacak önlemler; tedavi-iyileştirme ve hastalık gidişi (prognoz) gözden geçirilecektir.

1- Bel ağrısı riskinden korunma; bu bağlamda önce bel ağrısı riski taşıyan iş türleri üzerinde duracağız.

(a) Ağır bedensel işler-ağır yük taşıma, kaldırma., itme, çekme uğraşları. Bu iş türlerine değişik iş kollarında rastlanır. Taşımada ağır yük kavramı görecelidir. Uluslararası Çalışma Örgütü (ILO) ölçülerine göre (Sözleşme 127, Tavsiye Kararı 128) sağlıklı yetişkin erkekler için öngörülen taşıma yük ağırlığı maksimum 55 kgm.dir, Kadın işçilerde bunun %5Ü'si çocuk/genç işçilerde cinse göre bu ağırlıkların %40'ı salık verilmektedir. Uygulamada ülkemizde bu sınırların çok ötesinde ağır yük taşındığını hepimiz bilmekteyiz. Yabancı istatistiklerde ağır yük taşıyanlarda bel ağrısı riskinin kontrol gruplarına göre 6-8 kat fazla olduğu yer almaktadır. Bu yüzden ülkemizde bel ağrısının ayrı bir önem taşıdığını kabul etmeliyiz. Sanayideki çalışmalarda beklenti, yük taşımanın olabildiğince en aza indirilmesi, yaygın olarak mekanik araçlardan yararlanmadır. Yerine göre el arabalarına, forklifte, palangalara, caraskala, konveyörlere vb. baş vurma ilkesine uyulmalıdır, (b) Statik çalışma pozisyonları; sürekli olarak aynı vücut pozisyonunun korunmasını gerektiren iş türleri;Örneğin, konfeksiyon iş kolunda dikiş makinelerinde, bilgi sayar kullanımında olduğu gibi. Pres işçiliği de böyledir; üstelik sürekli yinelenen, monoton işin verdiği stres bel ağrısı riskini daha da ağırlaştırır. Bu tür işlerde aralıklı biçimde vücut pozisyonunun değişmesi hedeflenmelidir. Örneğin oturma durumunda yürütülen işlerde aralıklı olarak ayakta durma pozisyonuna geçecek (ya da tersi) işlevlerle değişim, (c) Sık sık eğilme ve yerden yük kaldırma işleri;döküm işlerindeki gibi. Bu tür işlerde başlangıçta malzemeyi belli bir düzeydeki sabit/hareketli platform üzerine koymak ve buradan kaldırma işlemine geçmek gibi basit önlemlere baş vurulması uygun olacaktır, (d) Sürekli vücut titreşimine maruz bırakan işler; kamyon sürücülüğü-özellikle bozuk yollarda kullanma ve uzun süre oturma pozisyonunda kalmanın bel ağrısı sakıncası oluşturduğu görülmektedir.

(e) Bel ağrısında psikolojik ve psikososyal faktörlerin de rol oynadığı anlaşılmaktadır. Boeing fabrikaları çalışmalarında bel ağrısı yüzünden tazminat taleplerindeki başvurularda iş-doyumsuzluğu gibi psikososyal faktörün fiziksel zorlanmadan daha önemli olduğu öne sürülmüştür.

Bel ağrısından korunmada önemli bir sorun bel ağrısı riski taşıyan işlere aday işçi seçimidir. Bu aşamada işe giriş (işe alma), işe yönlendirme muayeneleri söz konusudur. Yapılacak tıbbi muayenelerde adaydan rutin olarak omurga grafisi talep edilmeli mi? Şimdilerde benimsenen uygulama yalnız adayın tıbbi öyküsünde bel ağrısı yakınmaları varsa grafi istenebilir görüşüdü. Konu hekimin takdirine bırakılmaktadır. Dikkati çeken başka noktalar uzun boylularda, şişmanlarda, sigara kullananlarda bel ağrısı riskinin daha fazla olacağı hakkındaki yayındır.

Bel ağrısı riski açısından eğitim gereği;bu eğitim yük taşıma, kaldırma,eğilme gibi durumlarda omurganın nasıl zorlandığını açıklayıcı nitelikte olmalı, iş-görme esnasındaki yanlış ve doğru vücut pozisyonları vurgulanmalıdır, Eğitim bir yandan tüm çalışanlara, diğer yandan daha yoğun biçimde bel ağrısı riski olan işlerde çalışanlara yönelik olmalıdır. Tüm çalışanlar kapsamında işveren vekillerini, mühendisleri, nezaretçileri, formen, ustabaşı, usta gibi elemanları da düşünmelidir. Bel ağrısı konulu eğitimlerde poster, afiş yanı sıra video filmlerden, maketlerden, bol resimli kolay anlaşılabilen kılavuz niteliğinde broşürlerden yararlanılmalıdır.^{14'}

Eğitimin dayanakları kuşkusuz, yukarıda sözünü ettiğimiz be/ ağrısı açısından örnek, riskli işlerdeki koruyucu önlemler için de geçerli olan Biyomekanik ve Ergonomi ilkeleridir.^{15'}

2- Korunmaya karşın bel ağrısı oluřtuęunda alınacak önlemler; bel ağrısı birden (akut) řekilde ya da önce belde hafif ağrılı rahatsızlık gibi bařlayıp giderek yerleřen, ağrılařan bir tablo gösterebilmektedir. Bel ağrısı olgularına iliřkin son zamanlarda öne çıkan görüř, eski uygulamaların tersine,hastanın olabildięince erken mobilize edilmesidir. Olguların çoęu birkaç gün/ hafta içinde akut dönemi atlatır. Tedavide ağrı kesiciler, nonsteroid antienflamatuvar (NSAID) uygulamaları öncelik tařır. Kas gevřeticilerin yan etkileri nedeniyle dikkatla kullanılması tavsiye edilmektedir. Hasta, durumu hakkında bilgilendirilir, kendisine güven verilir. Genelde yatak tedavisi 2-3 günde sonlandırılır. Hastaya-eęilme, yük kaldırma, yana kıvrılarak dönme gibi hareketlerine kısıtlamalar getirilerek -İřbařı bile salık verilebilir.

Hastalıęın kontrolünde fraksiyon., fizik tedavi, elektrikle sınır stimülasyonu, korse uygulaması, akupunktur gibi yöntemler artık itibar kaybetmiřtir. Konservatif tedavi yeę tutulmakta, her vakada hemen radyografi, bilgisayar tomografisi, MR vb. yöntemlere bařvurmanın doęru olmadığı görüřü benimsenmektedir. Aslında "incinme" olarak tanı alan vakalarda yaklaşık %40 bir haftada, %80 üç haftada, %90 da 6 haftada iyileřme beklenir. Bu yüzden genelde 6 haftadan önce radyolojik incelemelere zaten gerek yoktur. Bel ağrısında geri tepme olasılıklarına gelince; bel ağrısı geçiren kiřilerde yeni bel ağrısı olasılıęı saęlam kiřilere göre 4 kez fazla olduęu, bel ağrısı geçirenlerin yaklaşık 1/4'ünde bir yıl içinde yineleme görüldüęü yolunda yayınlar vardır. Bir bařka görüře göre 6 haftadan uzun süren bel ağrısı vakalarında iřbařı yapma olasılıęı giderek azalır. Bunlardan 6 aydan fazla iřten uzak kalanların yeniden iře dönme olasılıęı % 50 kadardır. ^{pi}

Cerrahi müdahale gereksinimi ilk 4-6 hafta içinde çok seyrektr. Ancak ilaç tedavisine karşın devam eden řiddetli ağrılarda ve klinik, laboratuvar incelemelerinde sinir kökünde basınç saptandıęında cerrahi tedavi düşünölmelidir. Kronik bel ağrılarının pek çoęunda anatomik deęiřiklik bulunamadıęı bilinmektedir. Bunlarda kas gücü kuvvetlendirme ekzersizleri denenebilir. Bu vakalarda klinik olarak depresyon görölmeden depresyon ilaçları kullanılması hakkındaki görüřler çeliřkilidir. Opioid ilaç kullanımı yan etkileri nedeniyle uygun görölmemiřtir. Zorunlu durumlarda kronik bel ağrısı vakalarının multi-disipliner ağrı merkezlerine řevki düşünölebilir."

Sonuç: Bel ağrısı çalıřma yařamında sık görölür. Olguların büyük çoęunluęu "incinme" tanısı alır. Sanayide bel ağrısı riski fazla olan iř türleri vardır, bu durumlarda uygulanacak korunma yöntemlerinden örnekler verilmiřtir. Bel ağrısı olgularında olabildięince çabuk aktive edilme ilkesi geçerlidir. Türkiye'de bel ağrısı riski yaygın olduęu halde,konu üzerinde yeterince durulduęu, inceleme, arařtırma yapıldıęı söylenemez."⁶

*İncinme-sözlükte(TDK)çarpma,sıkıřma .burkulma gibi etkenlerle vücudun bir yeri ağrı verir duruma gelmesi olarak açıklanmıřtır. Bu yazıda ağrı verecek derecede kaslarda ve/eklemlerinde gerilme anlamında kullanılmıřtır.

**** Prof. Dr. Emekli Öęretim Üyesi**

Kaynaklar:

1. Deyo Richard A.,Weinstein James A.. Low Back Pain N.Eng J.J.Med,Vol.344,N05-February 1,2001 www.nejm.org.
2. Riihimaki Hilka.Lovv -Back Region.ILO Encyclopaedia of Occupational Health and Safety-4th Edition(1998) Voi.1 sayfa. 6.1-35
3. Anderson Gunnar B.J..Low Back Pain.Occupational Health,Levy Barry S.,Wegman David H.,Little Brown (third edition)1995 kitabında sayfa.455-470
4. Tařyürek Mustafa. Bel İncinmelerinden Korunma. İřçi Saęlıęı ve İř Güvenlięi Serisi,Yayın No 3 *Korusa* A.ř.1995,brořür
5. Chaffin Don B..Biomechanics of Materials Handiing and Lovv-Back Pain, Occupational Medicine,Zenz Carl,Year Book Medical Publishers,Inc.1975 kitabında sayfa.455-470
6. Sosyal Sigortalar Kurumu (Gene) Müdürlüęü, Saęlık İřlemleri Tüzüęü. Yayın No.425.Ankara 1985.sayfa. 196
7. Sosyal Sigortalar Genel Müdürlüęü.. SSK İstatistik Yıllıęı,1999,Yayın No.621 Ankara 1999.sayfa.131

İŞ SAĞLIĞI GÜVENLİĞİ

BORU TESİSATINDA GÜVENLİK RENKLERİ

Mustafa TAŞYÜREK*

(mustafatasyurek at fisek nokta org nokta tr)

A SIVI VEYA GAZ HALİNDEKİ AKIŞKANLARI İLETEN BORULARDA, BORU KÖPRÜLERİ -ÇELİK KONSTRÜKSİYON, MERDİVEN TRABZAN-LARI VE KORKULUKLARDA KULLANILACAK RENKLER:

(İşçi Sağlığı ve İş Güvenliği Tüzüğü Madde 482: Boru tesisatındaki borular, vanalar, supaplar ve bunlarla ilgili parçalar, taşıdıkları maddelere göre ayrı renklerde boyanacak ve kolay görülebilen yerlere belirli işaretler konulacak...)

1 BAŞLICA TEMEL TANITMA RENKLERİ OLARAK;

1.1. YEŞİL (RAL 6017); SIVI HALDEKİ SU

1.1.1. AÇIK YEŞİL (RAL 6018) YUMUŞAK SU

1.1.2. KOYU YEŞİL (RAL 6016) SERT SU

1.1.3. İÇME VE KİŞİSEL HİJYEN AMAÇLI KULLANILAN SU BORUSUNDA RENK ŞARTI ARANMAZ . ANCAK BOYANMASI GEREKENLER FİLİZİ YEŞİL (RAL 6019) RENGİNE BOYANIR.

1.2. GÜMÜŞ GRİSİ (YALDIZ) (RAL 9006) ; SU BUHARI (BUHAR TEHLİKESİNİ BELİRTMEK İÇİN GÖRÜNEN YERLERE KAVUNİÇİ RENGİNDE (RAL-2003) UYARICI BANTLAR ÇEKİLİR.)

1.3. KAHVERENGİ (RAL 8011) ; MAKİNA YAĞLARI

1.4. KIRMIZI (RAL 3000); YANGIN SÖNDÜRME SUYU,

1.5. KİL SARISI (RAL 1006) ; HAVA HARİÇ, GAZ VE/VEYA SIVILAŞTIRILMIŞ HALDEKİ GAZLAR,

1.6. MOR (RAL 4005); ASİT VE ALKALİLER (%.. ' LİK SUDKOSTİK ÇÖZELTİSİNİ DİĞERLERİNDEN AYIRMAK İÇİN GÖRÜNEN YERLERE MAVİ - SİYAH - MAVİ BANDAHLAR / ŞERİTLER ÇEKİLİR).

1.7. MAVİ (RAL 5015) ; HAVA,

1.7.1. AÇIK MAVİ (RAL 5012) : ENSTRÜMAN HAVASI

1.7.2. KOYU MAVİ (RAL 5017): BASINÇLI HAVA - NORMAL

1.8. SİYAH (RAL 9011) ; DİĞER SIVILAR İÇİN KULLANILIR (BKZ : TS 949/ ŞUBAT 1986).

1.9. GRİ (RAL 7042) : HAVALANDIRMA VE HAVA TAHLİYE HATLARI

1.10. MUHABBET ÇİÇEĞİ (RAL 6011); AZOT

1.11. BEYAZ : YANICI SIVILAR (NAFTA)

2 TANITMA RENGİ, KULLANIM AMACINA UYGUN OLARAK YA BÜTÜN BORUNUN BOYANMASI, YADA BORU ÇAPINA BAĞLI OLARAK YAKLAŞIK 150 MM UZUNLUĞUNDA BİR BANT OLUŞTURACAK TARZDA VEYA TEMEL TANITMA RENGİNDE YAPIŞKAN BİR BANDIN BORU ÜZERİNE SARILMASI SURETİYLE UYGULANIR.

3 TEMEL TANITMA RENGİ, BÜTÜN BORU BİLEŞME YERLERİNE, VALF (VANA) LERİN HER İKİ TARAFINA , BAKIM YAPILAN YERLER VE AKIŞKANIN TANINMASININ GEREKLİ OLDUĞU HER YERE UYGULANIR..

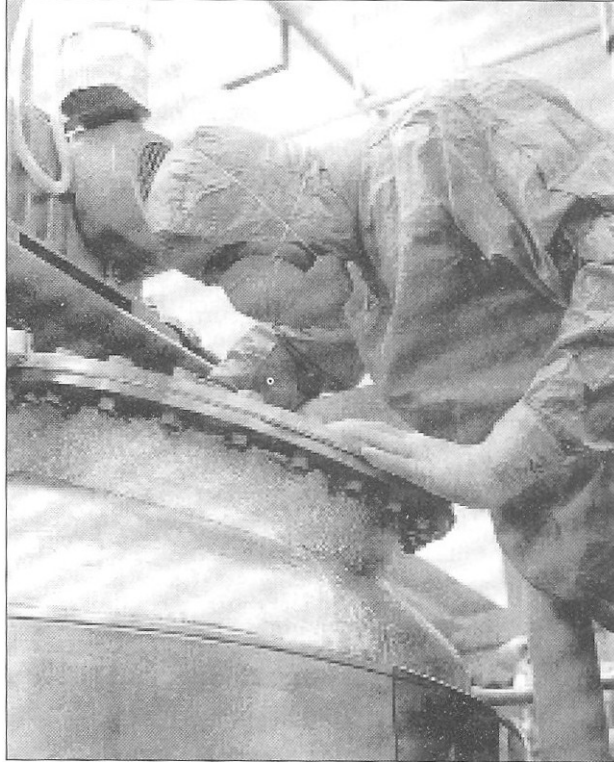
4 GÜMRÜK GENEL MÜDÜRLÜĞÜNÜN İSTEĞİ NEDENİYLE, BU KURULUŞUN DENETİMİ ALTINDA OLAN TANKLARIN GİRİŞ VANA VE BORULARI MAVİ, ÇIKIŞ VANA VE BORULARI KIRMIZI RENGİNE BOYANIR .

B HATLARIN VE AÇIK UÇLU VANALARIN TANIMLANMASI:

1 BÜTÜN BORU HATLARINDA AKIŞ YÖNÜ BİR OK'LA BELİRTİLİR.

2 AÇIK- UÇLU HATLAR, HATTIN SONUNDA BELİRTİLİR. AÇIK UCA BAĞLANMIŞ OLAN VANA EĞER GÖRÜLEMİYORSA, VANA ÜSTÜNE BELİRLEYİCİ BİR İŞARET YERLEŞTİRİLİR. AYNI FONKSİYONA SAHİP BİR ÇOK AÇIK UÇLU HATTIN OLDUĞU DURUMLARDA; TEHLİKEYİ AÇIK OLARAK BELİRTEN BİR VEYA DAHA FAZLA İŞARETİN KULLANILMASI YETERLİ OLUR.

3 AÇIK UÇLU VANALARA, "HER ZAMAN" KÖRTA-PA TAKILIR, KÖRLEŞTİRİLİR VEYA KEP TAKILIR.



C BORU KÖPRÜSÜ, ÇELİK KONSTRÜKSİYON-LAR, MERDİVENLER, TRABZANLAR İÇİN ULUSAL VE ULUSLAR ARASI STANDARDLARDA BİR RENK KODU BELİRTİLMEMİŞTİR.

1 ÖZELLİKLE AÇIK ALANLARDAKİ MERDİVEN VE TRABZANLARIN "GALVENİZ"LE KAPLANMASI ÖNERİLMEKTEDİR. (DUPONT CIVIL ENGI-NEERING SYSTEMS - STELL B3V STF05501 FI-XED LADDERS & CAGES)

2 MERDİVEN TRABZANLARI VE KORKULUKLAR "PARLAK SARI" RENGE.

3 MAKİNE KORUYUCULARI, KAPLIN KORUYUCULARI KAVUN İÇİ RENGE

4 ÇELİK KONSTRÜKSİYON VE / VEYA BORU KÖPRÜSÜNÜN (KURULUŞLARIN KENDİ BELİRLİYECEKLERİ RENKLERE ; ÖRNEĞİN MAVİ RENGE (RAL 5002) BOYANMASI.

NOT: GÜVENLİK VE SAĞLIK İŞARETLERİ

EMNİYET RENKLERİ TS 853'DE BELİRTİLMİŞTİR.

Güvenlik işaretleri aşağıda belirtilen 8 grupta sınıflanır.

1. KIRMIZI : Yangın önleme işaretleri, yasaklama işaretleri, Dur işaretleri, yangın ve parlayıcı maddelerin depolandığı yerler, yangın söndürme cihazları ve malzemeleri veya tehlikeli madde ile ilgili yasaklar.

2. PORTAKAL RENGİ- ORANJ : Tehlike işaretleri, direkt tehlikeye karşı uyarı işaret olarak kullanılır.

3. SARI : Dikkat tehlike

Uyarı işaretleri olası tehlikelere karşı , ihtiyata davet, makine korkuluklarının iç tarafı.

4. YEŞİL : iş güvenliği ve sağlık bilgilendirme işaretleri, genel güvenlik ve sağlık için kullanılır. Çıkış yolları, Refüjler, insan ve vasıtalar için yol açık veya yola devam işaretleri, ilk yardım ve kurtarma istasyonları, bunlara ait gereçler ve buldukları yerler.

5. MAVİ : Dikkat ve yasak işaretleri, bakım onarım, arıza vb.

6. MOR : Radyasyon tehlikesine karşı

7. BEYAZ : Yön işaretleri, güvenlik ve sağlık işaretleri (Yangın önleme işareti) (yasaklama işareti) (dikkat işareti)

8. SİYAH : Yön işareti (tehlike işareti) (uyarı işareti)

Güvenlik ve sağlık işaretleri tehlikeye karşı uyarıdır ve üzerinde yazılanlara kesinlikle uyulmalıdır.

* İş Sağlığı Güvenliği Uzmanı

Fişek Enstitüsü Çalışan Çocuklar Bilim ve Eylem Merkezi Vakfı Denetim Kurulu Üyesi

DAMLA

SSK'NIN YENİDEN YAPILANMASI - III AYIKLAMA VE ÇİFTE STANDART

A.Gürhan FİŞEK*

(agf at fisek nokta org nokta tr)

A- AYIKLAMA

Sosyal Sigortalar Kurumu'nun Sosyal Güvenlik Sistemleri İçerisindeki Özgün Yeri:

Sosyal Sigortalar Kurumu (ilk adıyla işçi Sigortaları Kurumu) ülkemizin sosyal politika tarihinde çok özel bir yere sahip olup; prim ödeyen ya da emek harcayan milyonlarca insanın birikimiyle varolmuştur. Bir sistemin varlığını sürdürebilmesinin en önde gelen koşulu, kendisini yaratan, kendisini besleyen emek ögelerine karşı duyduğu vefa duygusudur. Bu aynı işlevi görececek gelecek kuşaklar için de bir "vefa" güvencesidir.

Sosyal sigortaların, gerek kendi çalışanlarına ve gerekse kendine prim ödeyenlere karşı vefa göstermemesi, gelecek güvencesi konusunda da içten olmadığı izlenimini oluşturacaktır. Bu kabul edilemez,

Sosyal Sigortalar Kurumu, 1946 yılı Türkiye'sinin özgün koşullarında, hem sigortacılık hizmetlerini, hem sağlık hizmetlerini ve hem de eğitim, inşaat vb hizmetleri üstlenerek, "bütünleştirilmiş" (entegre) bir sistem ortaya koymuştur. Uzunca bir dönem "sosyal devlet" yaklaşımını "içten" benimsemiş olan devletin, bu konudaki en önemli araçlarından birini oluşturmuş; "sigortacılık" yaklaşımının çok ötesinde kilit bir sosyal rol oynamıştır.

İşyerlerinde yürütülen teftiş faaliyetleri ve Kurumu korumaya yönelik olarak oluşturulan "öz savunma mekanizmaları" da büyük ölçüde bu "sosyal" yaklaşımdan etkilenmiştir. Bu kuruluş döneminde de doğrudur; bugün de doğruluğunu korumaktadır.

Koruyucu Hekimlik ve İşçi Sağlığı İş Güvenliği Çalışmalarının SSK Sistemindeki Yeri :

Çağdaş sağlık anlayışını, geleneksel (çağ-dışı) sağlık anlayışından ayıran en önemli öge, kaza ve hastalık öncesi tavidir. Çağdaş sağlık anlayışı, hizmet ağırlığını sağlam kişilere vererek, hastalıkların hiç ortaya çıkmaması, kazaların hiç olmaması için yürütülen çabaları öne çıkarır. Buna karşılık, geleneksel sağlık anlayışı, sanki kaza ve hastalıklar hiç önlenemezmiş gibi bekler; kişiler hastalandıktan ya da kazaya uğradıktan sonra onları tedavi etmek için devreye girer. 19.yüzyılda, hastalıklara neden olan mikroplar bilinmediği, iş kazalarında işverenlerin sorumluluğu bulunduğu kamuoyuna malolmadığı için, böyle bir yaklaşım hoşgörülebilirdi. Ama 20.yüzyılın başından beri, bu yaklaşım anlamını yitirmiştir.

Ama ne yazık ki, bazı çıkar grupları, geleneksel sağlık anlayışının 21.yüzyılda da sürmesini istiyor. Sosyal Sigortalar Kurumu'nun yeniden yapılanma çalışmaları içerisinde, bu çıkar gruplarının ya da 19.yüzyıldan kalma yaklaşımların egemenliğini sürdürmesi üzücüdür.

Sosyal Sigortalar Kurumu'nun son yeniden yapılanma girişimi çeşitli aşamalardan oluşuyor. Önce bir taslak ortaya çıkmıştı. Çeşitli kurum ve kuruluşlara gönderilen bu taslakta, Sağlık İşleri Genel Müdürlüğüne bağlı olarak bir "Koruyucu Sağlık Hizmetleri Daire Başkanlığı" kurulması öngörülmüştü. Her ne kadar görevleri bakımından yetersizlikler bulunuyordusa da, SSK'nın yeniden yapılanmasında olumlu yönelişlerin işareti ya da tohumu olabilecekti.

Daha sonra kabul edilen 616 sayılı KHK'de bu daire başkanlığının silinmiş ve bazı görevlerinin, yine Sağlık İşleri Genel Müdürlüğü'ne bağlı "Sağlık ve Maluliyet İşlemleri Dairesi Başkanlığına aktarıldığını görmüştük. Bu kez, TBMM'ne sunulan 1/753 Esas No.lu Sosyal Sigortalar Kurumu Kanun Tasarısında aşağıdaki görevlerin bu kez silindiğini görmekteyiz :

"b) İşyeri hekimliğinin Kurum uygulamaları ile ilgili yönetmeliğini çıkarmak,...

e) Acil sağlık hizmetleri organizasyonunu yapmak:...

f) Kurum imkanları ölçüsünde hak sahiplerine çocuk sağlığı, aile planlaması ve bağışıklama hizmetini sunmak"

Bunlardan "acil hizmetlerle" ilgili çalışmaların "Tedavi Hizmetleri Daire Başkanlığına verildiğini görmekteyiz. Bu görevlerin "tedavi" noktasından hareket eden bir birim aracılığıyla ele alınması son derece sakıncalıdır.

Çünkü işyerlerinde yürütülen "ilk" ve "acil" yardımın birarada ve koruyucu hizmetler çerçevesinde ele alınması daha uygundur. Ayrıca işyeri düzeyindeki örgütlenmeler (işyeri hekimliği, işyeri hemşireliği, işyeri ortak sağlık-güvenlik birimi) ile Kurum'un bu alandaki çalışmalarının birlikte ve ilk basamak sağlık birimlerini eylemlilikli geliştirilerek ele alınması, hem prim ödeyenler ve hem de Kurum açısından daha yerinde olacaktır. Ne yazık ki, yeni Yasa Tasarısı, işyeri hekimliğini ve işyeri düzeyindeki uygulamaları yine üvey evlat olarak saymayı sürdürmektedir.

Bir ülkenin sağlık hizmetlerinin düzeyini veren en önemli göstergelerden biri olan ana-çocuk sağlığı hizmetleri ile ilgili olanları etkilemeye yönelik çalışmalar ise sanki SSK'nın "kapsama alanı" dışında görülmektedir. Bu yanlış ve çağ-dışı tutum yasa tasarısında kendisini göstermiştir.

Ne yazık ki ilk iki çalışmanın tersine üçüncü çalışmada (Kanun Tasarısı) çok bilinçli ve titiz bir çalışma ile koruyucu hekimlik ve işçi sağlığı iş güvenliği konusundaki hükümler ayıklanmıştır.

"İşyeri hekimliği" ile ilgili Kurum gereksinmelere yönelik özgün bir tutum geliştirme olanağı ortadan kaldırılmış ve ÇSGB İş Sağlığı Güvenliği Genel Müdürlüğü'ne bağımlı hale dönüştürülmüştür.

Bununla da yetinilmemiş, 616 sayılı KHK'da sigorta müfettişlerine görev olarak verilen "sigortalıların işyerindeki işçi sağlığı ve güvenliğine aykırı durumları tespit etmek" de silinmiştir. Bu görev, Kurumdaki başka hiç bir birime devredilmemiştir; zaten devredilemezdi de.

Sigorta Teftişinin SSK Sistemindeki Yeri:

Kurumun, "sosyal" işlevinin yerine getirilmesinde sigorta teftişinin de çok önemli bir rolü bulunmaktadır. Kurumun kurulduğu 1946'lı yıllardan bu yana büyük bir özveriyle ve ülkenin her köşesinde "Kurumu ve prim verenlerini savunan sigorta teftişi, "vefa" gösterilmesini de hakketmektedir.

Ülkemizde değeri yeterince bilinmemiş, dolayısıyla önemsenmemiş kurumlardan biri de sigorta müfettişliği'dir. Gerek bazı iyi niyetli Kurum yöneticilerinin ve gerekse sigorta müfettişliğine yıllarını vermiş emektarların çabaları, ne yazık ki, bu kısır döngüyü kıramamıştır.

Yine bu kısır döngü, bu kez, gelişme yönünde atılmış bir adımı da budama hevesine düşmüştür. Sosyal Sigortalar Kurumu'nun en üst makamına doğrudan bağlanmış olan Sigorta Teftiş Kurulu'nun bir alt düzeye indirilme çabası ile karşı karşıyayız. Bu tehlikeli bir adımdır.

Başkanlık teftişinin yalnızca Kurum'un sahiplenilmesi çerçevesindeki görevlerinden farklı olarak sigorta teftişi, hem Kurum'un ve hem de Prim ödeyenlerin (işçi, işveren) sahiplenilmesi ile yükümlüdür.

Sigorta müfettişliğini, adına bakarak yalnızca "sigortacılık hizmetleri" ile özdeşleştirmeye olanak yoktur. Çünkü "sosyal" sigortalar yasasının, getirdiği en önemli özelliklerden biri, çalıştırmak üzere işine işçi alan "işveren" ile yapılan sözleşmedir, işveren bu sözleşme ile bazı yükümlülükler altına girmektedir. Bu yükümlülüklerin başında da "işçiyi gözetme yükümü" yer almaktadır. Sigorta müfettişleri, işyeri ziyaretlerinde işverenin Kuruma verdiği bu sözün arkasında olup olmadığını da incelemek zorundadırlar.

Tek tek işçilere yönelik kazanımlar ortaya koyan çalışmalar, aynı zamanda "kültetini iyi niyetle yerine getiren ve yasalara saygılı işverenlerin de bunun tam tersi tutum içindeki işverenlerden ayrılmasına ve korunmasına olanak vermektedir. Bu yönüyle yalnızca sosyal güvenliğe değil, sosyal adalete de hizmet etmektedir.

Kurum'un varlığını savunmak üzere 506 sayılı yasaya yerleştirilmiş olan öz savunma mekanizmalarından bir çoğu, ancak, sigorta müfettişlerinin çabalarıyla işletilebilmekte ya da işletilebilecektir. Bunlardan en önemlileri, 26nci ve 41nci maddelerde kendisini gösteren "rucu" (işverene yansıtma) mekanizmalarının işletilmesi ve 74-75nci, 124ncü maddelerde tanımlanan özendirici caydırıcı görev yapılmasıdır. Genel sağlık ve işçi sağlığı iş güvenliği ile ilgili konularla ilgili olan bu konularda, yükümlülerin işlevlerini ne ölçüde yerine getirildiğinin araştırılması ve Kurumun (ve prim ödeyenlerin) çıkarlarının korunmasında vazgeçilemez.

Bu görevin, Kurumu savunmada en az, Bakanlık müfettişlerinin işlevleri kadar önemli olduğunun en önemli kanıtı, iş kazalarıyla meslek hastalıkları ya da kronik ve bulaşıcı hastalıklar vb dolayısıyla Kurumun uğradığı zararların büyüklüğüdür.

İşyerlerinde alınacak sağlık ve güvenlik önlemleri, işe giriş ve aralıklı tarama muayeneleri ile sağlık eğitimleri, işyeri hekimliği istihdamı çalışma mevzuatı ile yaptırımlara bağlanmış konulardır. Sigorta müfettişlerinden beklenen işte, çalışma yaşamının sağlık ve güvenlikle ilgili bu önemli işlevlerin yerine getirilmesinin sağlanmasıdır.

Kaldı ki, görev tanımı verilirken, "sosyal sigorta mevzuatı"na ilişkin denetleme ve geliştirme görevleri verilmiştir. Sosyal sigorta mevzuatı, sözgelimi Sosyal Sigortalar Kanunu'nun 41.maddesinde görüldüğü gibi "çalışma mevzuatı" ile birlikte ele alınmaktadır. Çalışma mevzuatı ise, yalnızca işin yürütümü ile ilgili hükümlerden değil, işçilerin sağlığı ve iş sağlığı-güvenliği konularını da içermektedir.

Sigorta teftişi, Sosyal Sigortalar Kurumu'nun "öz savunma mekanizmaları içerisinde çok özel bir yere sahiptir. Kurum teftiş kurulu, Kurumda yürütülen çalışmalar ve çalışanları değerlendirerek, Kurum'u sahiplenmeye çalışırken; Sigorta Teftiş Kurulu, işyeri düzeyinde yürüttüğü çalışmalarla Kurum'u sahiplenmeye çalışmaktadır. Böylece iki teftiş kurulunun eylemleri, birbirini tamamlayan ve Kurumu güçlendirme hedefini gerçekleştiren bir bütünlük göstermektedir.

Kanun Tasarısı'nda, bu iki kurul arasında da statü farkı yaratılmıştır. Daha önce Başkanlık makamına bağlı olarak çalışmalarını sürdüren iki Kurul'dan sigorta teftiş kurulu, sigorta genel müdürlüğü düzeyine indirilmiştir. Bu yalnızca çalışanlar bakımından bir "tenzili rütbe" olmanın çok ötesinde, sigorta teftişinin, işyerlerinde yalnızca "sigorta işleri genel müdürlüğü" ile ilgili olan kısmına indirgenmiş olmaktadır. Bu çok sakıncalı bir yaklaşım olup. ve Tasarı'nın kendisiyle de çelişmektedir.

Sigorta müfettişlerinin sigorta işleri genel müdürlüğü düzeyine indirilmiş olması, mevzuatın "işçi sağlığı iş güvenliği ve genel sağlık" ile ilgili işyeri uygulamalarını irdelemelerini olanaksız kılmaktadır. Bununla da yetinilmemiş, 616 No.lu KHK'nin 15/f maddesinde bulunmasına karşın, "sigortalıların işyerindeki iş sağlığı ve güvenliğine aykırı durumları tespit etmek" görevi, bu kez Tasarı'da silinmiştir. Bunların sonucu olarak, özellikle işçi sağlığı iş güvenliği alanında işyeri düzeyindeki "özsavunma mekanizmalarını işletmekle görevli olan sigorta müfettişlerinin bu yetkisi, yeni yasa tasarısında ellerinden alınmış bulunmaktadır. Böylece Kurum kendisinin koruma kalkanını da, sigortalıların da sağlıklı bir yaşam sürme hakkını ortadan kaldırmış bulunmaktadır.

Sigorta müfettişlerinin işçi sağlığı iş güvenliği alanındaki görevlerinin yokedilerek yalnızca sigortacılıkla ilgili alana hapsedilmelerinin yarattığı olumsuzluklar bununla da kalmamaktadır. Bundan böyle sigorta müfettişleri, kendilerine verilen diğer görevleri de "eksikli" olarak yerine getirmeleri sonucunu doğuracaktır. Şöyle ki:

Kanun Tasarısı'nda sigorta teftiş kurulunun görevleri sayılırken,

- "Sosyal sigortalılarla ilgili mevzuat" hakkında çalışmalar yapmak
- "Sosyal sigortalılarla ilgili mevzuat" teftiş, kontrol, denetleme raporlarının sonuçlarını izlemek,
- "Sosyal sigortalılarla ilgili mevzuat" konusunda görülen aksaklıkların, eksikliklerin değerlendirme raporu düzenlenerek bildirilmesi

istenmektedir. Çalışma ve sosyal güvenlik mevzuatına bakıldığında, Kurum'un "işçi sağlığı iş güvenliği ve genel sağlık" konularında da geniş yükümlülükleri olduğu görülmektedir.

Ancak yeni Yasa Tasarısı'na göre, yine bu Tasarının 22/a maddesiyle sigorta müfettişlerine verilen "Sosyal sigortalar ile ilgili mevzuat hakkında çalışmalar yapmak, mevzuatın uygulanmasını denetlemek" görevinin, işçi sağlığı iş güvenliği ile ilgili boyutlarına değinmeyeceklerdir. Kurumda bunu yapacak başka bir birim de olmadığı için, Kurum'un kaza ve hastalıkların önlenmesi yoluyla gider kayıplarının en aza indirilmesi olanağı da elinden alınmış olmaktadır.

Böylece gerçekleştirilen, yapay ayıklamalarla, Kurum'un öz savunma mekanizmaları iki noktada budanmıştır: Hem işçi sağlığı iş güvenliği ve koruyucu hekimlik ile ilgili 506 sayılı yasada öngörülen mekanizmalar (M15, M26, M41, M74-75, M124) işlevsiz kılınmış ve hem de sigorta teftişinin (M130) gücü kırılmış, eylem alanı daraltılmıştır.

Genel Müdürlüklerin SSK Sistemindeki Yeri:

Yasa incelendiğinde, Sigorta İşleri Genel Müdürlüğü'nün, risk gerçekleştikten sonra devreye gireceği anlaşılmaktadır. Halbuki yukarıda da bir ölçüde tanımlamaya çalıştığımız gibi, Kurum'un hem kendine hem de prim verenlere karşı görevleri, riskin gerçekleşmesinin önüne geçmek görevi vardır. Bu görev çok önemlidir. Her ne kadar bugüne kadar hakettiği ağırlık tanınmamışsa da, tamamen kaldırılması da "sosyal güvenlik ülküsünün" candamarını kesmek demektir.

Hiç kuşkusuz yukarıda saydıklarımızdan "işyerlerinde genel hastalıkların önlenmesi" ile ilgili çalışmalarda Sağlık İşleri Genel Müdürlüğü'nün de rolü ve görevi olacaktır. Sözgelimi işyeri hekimlerinin görevlerini yerine getirmelerinin izlenmesinde, işyeri teftişinin çok önemli bir rolü vardır. Ancak yasayla önerilen sistemde bu görevi yerine getirecek bir teftiş örgütü bulunmamaktadır, iğnçtir : 616 sayılı KHK'de "Sağlık ve Maluliyet İşlemleri Dairesi"ne tanınan görevlerle yeni yasa taslağında tanınan görevleri arasında farklar vardır:

1. "İşyeri hekimleri"ne yönelik Kurum çalışmalarının bulandırılmış olmasıdır. Kurumun gereksinme duyduğu yönetmelik vb ile uygulamasını yönlendirmek yerine ÇSGB'nın ilgili birimi tarafından yönlendirilmesine karar verilmiştir.

2. Burada bilinçli olarak çağdaş olan "koruyucu hekimlik" kazanımlarından Kurum'un yararlanmaması için her şeyin yapıldığı görülmektedir. 616 sayılı KHK'deki yetersiz görevler bile bu kez kaldırılmıştır. Bu dünyanın da ülkemizin de 100 yılı aşan sosyal hekimlik pratiğinden habersiz olmak demektir.

Sigorta Teftişinin, Sigorta İşleri Genel Müdürlüğü İçerisinde Yer Almasının Kurum Yönünden

Getireceği Sonuçlar: Sosyal Sigortalar Kurumu Kanun Tasarısı, 616 sayılı KHK ile başlatılan sürecin ileri bir halkasıdır. KHK'nin Kuruma sağlık ve sigorta yönlerinden getirdiği kırılma ve özelleştirme için açtığı kapı; kanun tasarısından daha da ileriye götürülmektedir. SSK yönünden koruyucu hekimlik ve işçi sağlığı iş güvenliği uygulamaları da ortadan kaldırılmak istenmiştir. Sigorta teftişinin, sağlık genel müdürlüğü ile ilişkilendirilmemiş olması da bu amaca hizmet etmektedir.

Sigorta teftiş kurulunun, sigorta genel müdürlüğüne bağlanmasıyla birlikte, işyerlerinde yürütülen denetim çalışmalarının, sağlık ve güvenlik boyutu olamayacak; böylece kaza ve hastalıkların önlenmesinden ya da incelenmesinden doğan Kurum yararı da ortadan kaldırılmış olacaktır. Böylece Kurum'un kendini savunma olanakları elinden alınmış olmaktadır.

Ayıklama ve Sonuçları

Bilemediğimiz bir nedenle, 506 sayılı yasanın özgün yönlerinden biri olan ve koruyucu sağlık hizmetlerini olanaklı kılan 124.maddeye ve yine sigorta teftiş örgütünün Kurum'u savunmasına olanak veren en önemli görevlerinden biri olan "işçi sağlığı iş güvenliği"ne ilişkin olanların, yeni yasada özenle ayıklandığı ve sahipsiz bırakıldığı görülmektedir. Bu durum, 506 sayılı yasanın öngördüğü bazı hükümler fiilen yürürlükten kaldırılmış olmaktadır.

Aynı biçimde bu ayıklamayla uyumlu olarak sigorta teftiş örgütünün de, kurum yapılanmasının doğal gereği olarak Başkanlığa bağlı olması gerekirken; bir alt düzey olan Genel Müdürlük düzeyine indirilmiş olması da, yukarıda vurgulandığı gibi, Kurumun aleyhine çok önemli sonuçlar getirecektir.

Her iki değişiklik grubunun da ivedilikle düzeltilmesi gerekir. Kurumun "risklerin önlenmesi" için tüm örgütünü bilinçli olarak yönlendirebilecek bir yasal düzenlemeyle donatılması gerekmektedir.

Böylesi bir yapılanmada Kurum Başkanlığı düzeyinde örgütlenmiş bir sigorta teftiş örgütüne büyük ihtiyaç vardır.

506 sayılı yasanın özgün yönlerinden biri olan ve koruyucu sağlık hizmetlerini olanaklı kılan 124.maddeye ve yine sigorta teftiş örgütünün Kurum'u savunmasına olanak veren en önemli görevlerinden biri olan "işçi sağlığı iş güvenliğine ilişkin olanların, yeni yasada özenle ayıklandığı ve sahipsiz bırakıldığı görülmektedir. Bu durum, 506 sayılı yasanın öngördüğü bazı hükümler fiilen yürürlükten kaldırılmış olmaktadır.

Sigorta teftişi, Sosyal Sigortalar Kurumu'nun "öz savunma mekanizmaları içerisinde çok özel bir yere sahiptir. Kurum teftiş kurulu, Kurumda yürütülen

çalışmalar ve çalışanları değerlendirerek, Kurum'u sahiplenmeye çalışırken; Sigorta Teftiş Kurulu, işyeri düzeyinde yürüttüğü çalışmalarla Kurum'u sahiplenmeye çalışmaktadır. Böylece iki teftiş kurulunun eylemleri, birbirini tamamlayan ve Kurumu güçlendirme hedefini gerçekleştiren bir bütünlük göstermektedir.

Yapay ayıklamalarla, Kurum'un öz savunma mekanizmaları iki noktada budanmıştır: Hem işçi sağlığı iş güvenliği ve koruyucu hekimlik ile ilgili 506 sayılı yasada öngörülen mekanizmalar (M15, M26, M41, M74-75, M124) işlevsiz kılınmış ve hem de sigorta teftişinin (M 130) gücü kırılmış, eylem alanı daraltılmıştır.

ÖZDEMEÇ No. 4 :

İşçi sağlığı iş güvenliği ve koruyucu hekimlik ile ilgili 506 sayılı yasada öngörülen mekanizmalar işlevsiz kılınmış ve sigorta teftişinin gücü kırılmış, eylem alanı daraltılmıştır.

B- ÇİFTE STANDART

Uluslararası denetim ağlarının etkisi, düne oranla daha da artmıştır. Küreselleşen sermayenin kaçınılmaz gereksinmelerinden biri de, kendisini doğrudan ilgilendiren alanlardan başlayarak **"küresel"** ağlar örnektir. Henüz eğitimin içerik ve programlar açısından küreselleşmesi dillendirilmeye başlamadan çok önce, sosyal güvenlik sistemlerinin finansmanının küreselleştirilmesinden söz edilmeye başlanmıştır.

Sosyal güvenlik sistemimizin, yarım yüzyılı aşan geçmişinde tüm ülke nüfusuna yaygınlaşmamış olması, **"karar alma sürecinde ağırlığı olanları"** hiç rahatsız etmemiş; sosyal güvenlik kapsamındakilere sunulan hizmetlerin düzeyine birtakım bahanelerle "çaresiz"ce göz yumulmuştur vs... Buna karşın, sistemde, hükümetlerin ve sosyal güvenlik sistemlerinin yöneticilerince yarım yüzyılı aşkın bir süredir yapılan hatalarla, finansal açık belirlediğinde, kazan kaldırılmıştır. Bu noktada, dünyadaki sistemlerin nasıl finanse edildiği araştırılmaya başlanmıştır; primler bilinçsizce yükseltilmeye başlanmış ve hemen yasal değişiklikler ve reform projeleri gündeme getirilmiştir.

Yarım yüzyıllık hatalar anlaşılmadan ve açığa vurulmadan, reform sözcüğünü kullanarak, primleri durmadan arttırarak (yani para basarak) aynı hatalar sürdürülmektedir.

Sosyal güvenlik sistemimizle ilgili olarak **"küreselleşme"**ci söylemlerin, üzerinde ısrarla durduğu değişiklikler, yasa düzenlemeleri ile getirildi. Bunlardan ikisi çok önemli olup, ülkemiz gerçekleri ile uyuşmamaktadır (Emeklilik yaşı ve sigorta hizmetleri ile sağlık hizmetlerinin ayrıştırılması, primlerin yükseltilmesi).

Bunların dayatmaya varan ölçülerde uluslararası çevrelerce istendiğini biliyoruz. Ama dikkat çekici olan bu konudaki uyum ve bütünleşme çabasının hizmet standartları ile ilgili olarak hala gösterilmekte olmayışındır. Yeniden yapılanma, yalnızca bugün yasa değişiklikleri ile sınırlı kalmamalıydı. Sözgelimi, iş kazalarıyla meslek hastalıkları ve bulaşıcı hastalıkların önlenmesi, hastalıkların erken tanısı gibi uluslararası çevrelerde titizlikle üzerinde durulan standartlar da hızla uygulamaya geçilebilseydi.

Ama SSK, bu konulardaki önerilere ve bilgi akışına kapılarını kapamıştır. Bunun en tipik örneği de, üyesi olduğu İSSA (Uluslararası Sosyal Güvenlik Örgütü) ile ilişkilerinin yüzeyselliği ile kendisini göstermektedir. IOOA, sosyal güvenlik alanındaki en yetkin uluslararası kuruluş olup, 1927 yılından beri çalışmalarını sürdürmektedir (Ardılı CPIAS de düşünülürse bu tarih 1889'lara kadar gidebilir). Ama ne yazık ki, SSK-ISSA ilişkileri hiçbir dönemde yoğun ve verimli olmamıştır.

Özellikle sosyal koruma alanında çok geniş çalışmaları ve yayınları olan İSSA, aynı zamanda teknik destek hizmetleri de verebilmekte; bir çok uluslararası bilimsel toplantıya imza atmaktadır. Ama ne yazık ki, SSK bütün bunlardan yeterince yararlanmamıştır.

Bu olumsuzlukta, SSK'nın içine kapanık politikası kadar, **"nimet"** ve **"külfet"** konusundaki çifte standartlı yaklaşımının da etkisi olmuştur.

ÖZDEMEÇ No. 5 : Yarım yüzyıllık hatalar anlaşılmadan ve açığa vurulmadan, reform sözcüğünü kullanarak, primleri durmadan arttırarak (yani para basarak) aynı hatalar sürdürülmektedir.

"Nimet", sigortalıların hizmetlerden yararlanmasını; **"külfet"**, bunun karşılığında katlandıkları ödemeleri simgeler. Yıllardır, ülke içinden (ve SSK dışından) yapılan eleştirilerde, SSK'nın **"külfet"** yüklemekte çok istekli ama bunun karşılığında **"nimet"** sunmakta çok isteksiz olduğu vurgulanmıştır.

Her ne kadar SSK yeniden yapılanma girişimlerinde de çok istekli olmamışsa da, **"külfefe"** ilişkin olan uluslararası etkilere kolayca boyun eğmiştir. Ama nedense aynı kolaylığı, "nimet'e" ilişkin ve sözgelimi İSSA kaynaklı etkilere göstermemiştir.

Uluslararası Çalışma Örgütü'nün (ILO) ve Dünya Sağlık Örgütü'nün (WHO) yıllardır ülkemize yaptığı katkılara, kamuoyu tarafından da tanık olunmuştur. Gerek teknik destek hizmetleri, gerek özendirici-denetleyici etkilerine sıklıkla tanık olmaktadır. Ama İSSA'nın ne varlığını duyan var, ne de adını.

Bu da çok doğal, çünkü SSK hala İSSA ile hangi birimi aracılığı ile ilişki kuracağına karar verememiş ve bir **"uzman"** kadro oluşturamamıştır. Önceleri APK Daire Başkanlığına bağlı olarak yürütülen **"ilişki"**, daha sonra Yurt-dışı İşçi Hizmetleri Daire Başkanlığına alınmış; son yeniden yapılanmayla yeniden APK Daire Başkanlığına bağlanmıştır. Ancak hala çalışmalarla ilgili bilgi vermekte; kamuoyuyla kendilerine ulaşan kaynakları paylaşmakta önemli sıkıntılar vardır. (Buna karşın ILO ile ilişkilerde Çalışma -Sosyal Güvenlik Bakanlığı ve WHO ile ilişkilerinde Sağlık Bakanlığı'nda durum bunun tam tersidir).

Aynı eleştiriler, İSSA'nın üyesi olup aidat ödeyen Bağ-Kur, Emekli Sandığı ve OYAK içinde geçerlidir. Bu 4

sosyal güvenlik kurulumuzun neden ISSA'ya üye olduđunu ve niye sürekli aidat ödediđini de bu görüntü içinde anlamak olanaklı deđildir.
SSK'nın yeniden yapılanması, "**nimef**"i paylaşmak deđil, "**külfefi**" arttırmak üzerine kurulmuştur.

ÖZDEMEÇ No. 6 :

SSK'da prim ödeyenlere ve çalışanlara külfet getirecek uluslararası önerilere geçit var; nimet sunacak uluslararası birikimlere geçit yok.

* Prof. Dr. Ankara Üniv. Siyasal Bilgiler Fak. Öğr. Üyesi
İş sağlığı güvenliği ve sosyal politika uzmanı
Fişek Enstitüsü Çalışan Çocuklar Bilim ve Eylem Merkezi Vakfı Genel Yönetmeni

SOSYAL POLİTİKA

ÖZEL İSTİHDAM BÜROLARININ DENETİMİ

Mevlüt CAN*

1946 yılında 4837 sayılı yasa ile kurulan iş ve İşçi Bulma Kurumu, 617 sayılı KHK ile yerini kısa adı İş Kur olan Türkiye İş Kurumu'na bırakmıştır, İş Kur, tüzel kişiliği olan, idari ve mali bakımdan özerk, Çalışma ve Sosyal Güvenlik Bakanlığı'na bağlı ve Sosyal Güvenlik Kurumu'nun ilgili kuruluşudur. Kurum, elli üyeden oluşan bir genel kurul, beş üyeden oluşacak yönetim kurulu, bir genel müdür, üç genel müdür yardımcısı ile aralarında özel istihdam dairesi başkanlığının da bulunduğu ana ve yardımcı hizmet birimleri ile danışma - denetim birimlerinden oluşan bir merkez örgütüne sahiptir. Yerel düzeyde oluşturulacak il müdürlükleriyle büyük-şehir sınırları içinde gerek duyulan ilçelerde şube müdürlüklerinden oluşabilecek bir örgütlenme yapısı kurulabilecektir. Ayrıca il istihdam kurullarını da il müdürlükleri bünyesinde barındıracaktır.¹

Temsilde Eşitlik

KHK , İş Kur genel kurul, yönetim kurulu ile il istihdam kurullarına sosyal taraf temsilcilerinin katılımını da düzenlemiştir Buna göre, işçi ve işveren konfederasyonlarının genel kuruluna katılacak temsilcilerinin sayıları yedi olarak belirlenmiştir. Bunun dışında işveren mesleki örgütlerini temsilen katılacak yeni üye dışında dokuz üyeye daha yer verilmesi, "**temsilde eşitlik ilkesini**" dolanan ve anlamsızlaştıran bir niteliğe büründüğü söylenebilir. Çünkü, Üçlü Danışma Hakkındaki ve 3851 sayılı bir yasa ile 1992 yılında onayarak iç hukuk metni niteliğine dönüşen 144 sayılı ILO sözleşmesinin 3 ncü maddesinin ikinci fıkrasındaki, "**işçi ve işverenler, danışmaların yapılacağı herhangi bir organda eşit sayıda temsil edilecektir**" diyen uluslar üstü kurala aykırılık oluşturmaktadır.

Öte yandan KHK'nin 5 nci maddesinin üçüncü fıkrası, "**kurum çalışanlarının en fazla temsil edildiği kamu görevlileri sendikası tarafından bir temsilcinin**" genel kurula katılımı öngörülmüş olmasına karşın, Geçici 1 nci maddesinin (d) fıkrasında, "**kamu personeli sendikaları hakkında kanuni düzenleme yapıncaya kadar, genel kurula katılacak olan kurum çalışanları temsilcisi bakan tarafından belirlenir**" kuralına yer vermektedir. Buradaki sorun, kamu çalışanları sendikası adına temsilcisin bakan tarafından belirlenmesi değildir. Sorun kararnamenin, onadığımız ILO'nun 87,98 ve 151 sayılı sözleşmelerine ve bu konuda yapılmış olan yönetsel düzenlemelere karşın, kurulmuş ve kurulacak olan memur sendikalarının hukuksal kimliğini tartışmalı bir konuma itmesidir.

Oysa, Anayasa'nın 90 nci maddesindeki, "**usulüne göre yürürlüğe konulmuş uluslararası antlaşmalar...**, **hakkında anayasaya aykırılık iddiası ile Anayasa Mahkemesine başvurulamaz**" diyen kurala ilişkin değişik görüşler ileri sürülmekte ise de, Mesut Gülmez'in vurguladığı gibi, "yasamanın sözleşmeleri değiştirme, içeriğine dokunma konusunda yetkisinin bulunmaması, ILO denetim organlarının saptadığı aykırılıkların yine onların istekleri doğrultusunda giderilmesinin zorunlu olması gerçeği karşısında, hangi anlayış benimsenirse benimsensin, "**usulüne göre yürürlüğe konulan**" özellikle insan haklarına ilişkin uluslararası sözleşmelerin anayasa üstü olduğu açıktır". Bu durumda, KHK'deki "**kamu personeli sendikaları hakkında kanuni düzenleme yapıncaya kadar**" ibaresinin ulus-üstü belgelerde kamu görevlilerine sendika hakkını tanıyan ve aynı zamanda düzenleyen insan hakları belgeselleri karşısında fazlaca bir anlamı bulunmadığı için madde metninden çıkartılması yerinde bir çözüm olarak gözükmektedir.²

Özel istihdam büroları

İşgücü piyasasında, iş arayanları elverişli oldukları işlere yerleştirilmeleri ve çeşitli işler için uygun işçiler bulunmasına aracılık etme görevi kuruma ve bu amaçla gerçek ve tüzel kişiler tarafından kurulan özel istihdam bürolarına verilmiş bulunmaktadır. Bu hizmetler, 4837 sayılı yasa ile 1946 yılından 617 sayılı KHK'nin 4 Ekim 2000 tarihli Resmi Gazete'de yayımlandığı tarihe dek iş ve İşçi Bulma Kurumu (İİBK)'nce kamu görevi ve tekeli biçiminde yerine getirilmiştir. Ancak, anılan kararnamenin 41 nci maddesi uyarınca, 1.09.2002 tarihine dek, özel istihdam bürolarına ilişkin yönetsel düzenlemeler yapıncaya kadar bu görev yine İş Kur tarafından sürdürülecektir.

Özel istihdam bürolarının oluşturulmasında, uluslararası normlarının temel alındığından sözedilmektedir. Gerçekte de kararnamede, ILO'nun 1951 yılında 5835 sayılı yasa ile onanan 96 sayılı sözleşmesinin esas alındığı görülmekle birlikte, 1997 tarihli özel istihdam bürolarına ilişkin 181 sayılı sözleşme ile 188 sayılı tavsiye kararının söz edilmediği gibi yeterince de yararlanamamıştır. Bu sözleşme ve tavsiye kararının onanmamış olması, ilke ve kurullarından yararlanılmayacağı anlamına gelmez. Aksine yararlanılması. Sözleşme ve tavsiye kararının onanma süreçlerine olumlu etkisi ve koruma hükümlerinin özel istihdam bürolarının hukuksal konumlarına katkısı yadsınmazdı.

Öte yandan kararname ile özel istihdam bürolarının kurulması, izin verilmesi ve denetimi düzenlenmiş olmasına karşın, (m.30,31,32) 1475 sayılı İş Kanunu'nun 85 nci maddesindeki özel istihdam bürolarının kurulmasını yasaklayan hükmünün varlığını koruması 1.09.2002 tarihine dek bürolar faaliyet gösteremeyeceği için bir anlamı bulunabilir. Ancak bu tarihten sonra yasağın kaldırılmaması, başka hukuksal sorunlara kaynaklık edeceği de tartışma götürmez.

Büroların denetimi

3146 sayılı Çalışma ve Sosyal Güvenlik Bakanlığının Kuruluş ve Görevleri Hakkında Kanununun 1 nci maddesinde, çalışma hayatını, işçi -işveren ilişkilerini düzenlemek ve denetlemek görevleri arasında sayılmış, 15 nci maddesinde ise, "**çalışma hayatı ile ilgili mevzuatın uygulamasını denetlemek**" iş Teftiş

Kurulu Başkanlığının temel işlevi olarak gösterilmiştir..Buna karşın 617 sayılı KHK'in 30 ncu maddesinin^ bendinin ikinci fıkrası,"**özel istihdam bürolarının denetimi**" iş Kur Genel Müdürlük ..."müfettişlerine aittir" diyerek, özel istihdam bürolarını bakanlık denetiminin dışında tutmuştur.Oysa 181 sayılı ILO sözleşmesinin 14 ncü maddesi,özel büroların denetiminin "**iş teftiş kurumunca**" yapılmasını koşul olarak öngörür. Sözleşme, bunun dışında yetkili makamlara da denetim yetkisinin verilebileceğini; ancak özel istihdam bürolarının "**iş teftiş kurumunun**" denetimin esas olduğuna vurgu yapmış olmasına karşın, tam tersinin kararlaştırılmış olmasının inandırıcı bir nedeninin olması gerekir.³ iş Kur Genel Müdürlük müfettişlerinin uzmanlık alanı, statü hukukunun kurulları ile sınırlıdır. Bu sınırın kararname ile delinmesinin hukuksal bir temeli yoktur. Aksine böyle bir kararlaştırma,sözünü ettiğimiz Uluslararası Çalışma Örgütü normları ile örtüşmemekte, aksine çatışmaktadır.

Diğer bir yöntemi de, kamu istihdam kurumu ile özel istihdam büroları ve sosyal taraf temsilcilerinden oluşacak kurulun denetimidir. Bununla amaçlanan , sosyal taraflar arasında düzenli bir işbirliğinin oluşturulması yanında istihdam politikalarının belirlenmesine katkı verilmesi ve yaşama geçirilmesi,karşılıklı bilgi akışının kurumsallaştırılması ile açıklık denetiminin gerçekleştirilmesidir. Kuşkusuz böyle bir kurumsal birliktelikle, ulusal düzeyden uluslararası düzeye aktarılarak örneğin Avrupa Birliğine üye ülkeler arasında uygulanan istihdam politikaları konusunda bir duyarlılık sağlanabilecektir.

Sonuç ve değerlendirme

Bugün işgücü piyasası parçalı ve kendi içinde monopol özellikleri de barındırmaktadır. Hem bu yapıların tasfiyesi, hem de normal bir işleyişe kavuşturulması,hem de geçtiğimiz yıl uygulamaya konulmuş bulunan işsizlik sigortası sisteminin işleyişinin sağlanabilmesi için, işgücü piyasasının kurumsallaştırılması ve çağdaş bir yapıya kavuşturulması kaçınılmazdır.

Ancak 617 sayılı KHK ile oluşturulmuş olan özel istihdam büroları, her ne kadar 1.09.2002 tarihinden itibaren faaliyet gösterecek ise de, henüz onamamış olunsa bile, ILO'nun 181 sayılı sözleşmesiyle,188 sayılı tavsiye kararındaki ilkelerden yeterince yararlanılmamış olması,kurumsal işleyişi önemli ölçüde etkileyecek koruma düzeneklerinden yoksun bırakmıştır.

Ayrıca (a), 109.2002 tarihinde kurumsal kimliklerini elde edecek olan özel istihdam bürolarının işlevlerini yürütebilmeleri için 1475 sayılı İş Kanunu'nun 85 nci maddesindeki yasak ile bunun yaptırımını düzenleyen 105 nci maddesinin eşanlı olarak yürürlükten kaldırılması,

(b) 181 sayılı ILO sözleşmesinin 14 ncü maddesinin olmazsa olmaz koşullarından olarak, istihdam bürolarının İş Teftiş Kurulu müfettişlerince de denetlenmesine olanak verilmesi,

(c) 3851 sayılı yasa ile onanarak iç hukuk metni niteliğine bürünen 144 sayılı Üçlü Danışma Hakkındaki ILO sözleşmesinin 3 ncü maddesi uyarınca, İş Kur'un danışma organlarında sosyal tarafların eşit olarak temsil edilmesi gerekmektedir.

Kaynaklar

1. 4.10.2000 gün ve 24190 sayılı Resmi Gazete'de yayımlanan 617 sayılı KHK,Anayasa Mahkemesinin 31.10.2000 gün ve E.2000/63., K.2000/36 sayılı kararı ile iptal edilmiştir .İptal kararının doğuracağı hukuksal boşluk kamu yararını ihlal edici nitelikte bulan Anayasa Mahkemesi, kararın RG'de yayımlandığı 8.11.2000 tarihinden başlayarak dokuz ay sonra yürürlüğe girmesini de kararlaştırmıştır.

2. Gülmez. Mesut. Evet,Uluslararası Sözleşmeler 'Anayasa Üstü'dür.17.06.1998 tarihli Cumhuriyet Gazetesi.

3. Erdut. Zeki,İstihdam Politikaları Açısından İş Kur: İstihdam Hizmetlerinin Yeniden Örgütlenmesi. III Uluslararası Endüstri İlişkileri Kongresi. 14-16 Ekim 1998.TUHİS yayını. Ankara, s.149-173.

* **Endüstri İlişkileri Uzmanı- Çalışma ve Sosyal Güvenlik Bakanlığı İş Başmüfettişi**

TOPLUM POSTADAN ÇIKAN RADYO

Erdoğan BOZBAY*

İleri yaşlarda onun yokluğunu çok daha iyi anlayacaktım. Her ölüm erkendir, her ölüm zamansızdır aslında. Ama tam yetişme çağında böylesine bir değeri yitirmek, kendi adıma büyük şanssızlıktı doğrusu. Birçok ilki onda görmüş, birçok ilki ondan öğrenmişim. Kimden mi? Alabildiğine incelikli, yumuşak, sevecen, daha nice güzel özelliği iç dünyasında barındırıp dışa yansıtabilen, her zaman kendisiyle barışık bir işçiden, halamın eşi Ali Enişte'den.

Yakın çevremdekiler arasında kravatlı tek insan oydu. Fötr şapka kullanan, sürekli yakın gözlüğü takan, ilerlemiş yaşına rağmen işine bisikletle gidip gelen de oydu. Sık mektuplaştığı Romanya'dan gelen zarflardaki pullardan küçük bir koleksiyon oluşturan, kartpostallar biriktiren, kızının işlediği çeyizlere desenler, basit tablolar çizen de Ali Enişte'den başkası değildi. Babadan kalma mesleğinden dolayı 'kunduracı' lakabıyla anılmakla birlikte, çok iyi bir badanacıydı aynı zamanda. Öğlen uykularında huzuru yakaladığım odaların badanası hep onun hünerli ellerinden çıkmaydı. Kapılardaki, pencerelerdeki eşsiz renkler de onun ince zevkinin ürünüydü. Yeşille mavinin birbirine bu kadar yakışacağını ilk ondan öğrendiğimi de itiraf etmeliyim. Elektrik hatlarının döşenmesi, ampullerin basit ama zevkli avizelerle süslenmesi, tulumbanın sürekli su çeker halde tutulması, minicik bahçesinde ürettiği çiçek, meyve, sebzelerin sağlık sorunları da hep onun sorumluluk alanına giren işlerdendi. Sözün özü, el atmayacağı, el atınca da altından kalkamayacağı iş yok gibiydi o güzel insanın.

Tepeden tırnağa yetenek çağlayanı Ali Enişte'nin bence beceremediği, beceremediği için de sürekli kaçmak zorunda kaldığı tek olay, söz düellolarında şarlamayı çok iyi bilenlere karşı pasif kalışı, insanları kıracağı korkusundan kendini yeterince savunamayıştı. Özellikle halamla sık sık tutuştukları, daha doğrusu çoğunlukla halamın ateşlediği kavgalarına istemeyerek de olsa tanıklık etmek zorunda kaldığım zamanlarda bu yargıya varmıştım. Çıkış nedenini sonradan kendilerinin de anımsayamadığı bu kavgaların peşin galibi ne yazık ki, çoğunlukla halam olurdu. Eniştemin zaten küçük olan gözleri daha da küçülür, yuvalarında inzivaya çekilirdi. Halam merkezli dalaşmalardan yorgun düşen eniştem, haksızlığı bir türlü içine sindiremez, kendisini bahçeye zor atardı. Yardım edememenin hüznüyle birlikte bu anlamsız kavgaların bana olan tek yararı, ona duyduğum sevgiyi her geçen gün daha da arttırmasıydı.

Neden bu kadar yumuşak, hoşgörülü, sevgi doluydu bu insan? Bir türlü anlam veremezdim. Erkek dediğin biraz sert olmalıydı değil mi ama! Pek anlatmak istemese de öncelikle kendisinden, daha sonra da çevremdekilerden, özellikle de annemden, babamdan onun hakkında edindiğim bilgiler ışığında, merakımı bir yere kadar gidermeyi, taşları daha bir yerine oturtmayı becerebilmişim.

Romanya'da, kendi halinde yaşayıp giden bir ailenin çocuğuymuş bizim enişte. Meslek okulu mezunu olduğu halde Türkiye'de diplomasının denkliğini kabul ettiremediği için işçi olarak çalışma hayatına atılmış. Titizliği, kravatı, başından hiç eksik etmediği fötr şapkasından ötürü Romanya'da da lakabı canti, bob stil benzeri bir şeymiş. Oralarda bir Türk kızına sevdalanmış. Daha sonra ne olduysa olmuş, halamla evlenip Türkiye'ye göç etmiş. Yakın ya da uzak çevremdeki insanlarla kıyaslanmayacak kadar farklı, hele o yıllarda benzerine kolay kolay rastlayamayacağım eniştemin gizli dünyasını galiba birazcık aralamıştım. Bana kalırsa, en önemli sorunu anlaşılmanın getirdiği yalnızlık, daha doğrusu yabancılaşmaydı. Bu yüzden kendisini kolay kolay açılmayacak biçimde duvarlarını elleriyle ördüğü kaleye kilitlemişti kendisini. Evet, onunla aynı dili konuşacak, onu anlayabilecek hiç kimse yoktu çevresinde. Belki, bir tek akrabaları İğneci Apti Ağbi'yle bir şeyleri paylaşabilirdi. O da bisiklet tepesinde oradan oraya iğneye koşturmaktan vakit bulabilirse tabii. Ah, biraz daha büyük olsaydım ya da daha hızlı büyüyebilseydim diye hayıflandığım çok olmuştur. Kim bilir neler öğrenirdim ondan, yaşamım ne kadar zenginleşir, güzelleşirdi. Ama olmadı.

Başka bir ilde yaşadıkları halde hiç üşenmez, en kısa tatillerde bile ne yapar eder mutlaka ziyaretlerine giderdim Emeklilik baharını sürüyordu artık. Halamla olan amansız, anlamsız düellolarını en aza indirebilmek için kendisine bahçe içinde bir ışık, daha doğrusu sığınak yapmış, günlerinin büyük bir bölümünü orada geçirir olmuştu. Bir yandan komşuların ayakkabılarını tamir ederken, bir yandan da her hafta gelen mektuplar aracılığıyla radyo yapımına merak sarmış, bu yöntemle kısa sürede radyoculuğu bayağı ilerletmişti.

'Görmelisin' diyordu. **'Bu iş, ana rahmindeki bir bebeğin gün be gün büyümesine öyle çok benziyor ki.**

Her geçen gün eserimin büyüüp serpilmesini hayranlıkla izliyorum." Son görüşmelerimden birinde, montajını yeni bitirdiği, elbisesini ise henüz giyiremediği çıplak radyosunu bana dinletirken, duyduğu hazzı görmeliydiniz. **"Benim emektar BYE kadar olmasa da nasıl olmuş ama?"** Tek kelimeyle harikaydı, kendisini gıptaıyla karışık duygularla yürekte kutlamaktan başka ne diyebilirdim ki? O ise giriştiği her işin üstesinden gelmiş bir insanın rahatlığıyla, daha önceleri de defalarca yaptığı uyarılarından birini daha yinelemeden edemedi. **"İnsan öncelikle kendisini inandırmalı. O zaman başaramayacağı iş yoktur evlat. Önce sen sana güvenmelisin. Ayakta kalabilmenin püf noktası da işte bu güvende saklı. Bunu sakın unutma."**

Unutmadım. Sevecenliği, sabrı, inceliği, engin hoşgörüsü, insancılığıyla örnek aldığım Ali Enişteyi unutmadım. Başarılarını, giriştiği tüm kavgalarda yenik gibi görünse de her zaman ayakta kalmayı başarabilmesini, en karanlık günlerde bile yolunu aydınlatmayı inatla sürdüren bilgeliğini unutmadım. Ayaz gecelerden birinde, postacının elimize tutuşturduğu, geceden de dondurucu ölüm haberini unutmadım,

Tüm çabalarımaya rağmen bugüne değin boşluğunu kimselerle dolduramadığım o sıcak insanın, toprağın buz gibi kollarına bırakılışındaki hüznü de bir türlü unutmam, unutamam. Sanırım unutamayacağım da!

* **Jeomorfolog**

Fişek Enstitüsü Çalışan Çocuklar Bilim ve Eylem Merkezi Vakfı Yönetim Kurulu Üyesi

ACIDAN GÜL DAMITANLAR

*Alpaslan Işıklı'ya
Namlusundan kurşunduk, güzelliğe tetiksiz
Yüreğimiz sevgilerin hanı
Edimi, omcasından ateşledik biz,
Elginliğin çıkırığında eğirdik bu canı.*

*Kurbanlığı onur sayan koyun
Otağ kurarken otlağımıza,
Adağıydık, direngen soyun,
Teslimiyet lokması düşmedi kuşağımıza.*

*Kısırında esenliğe vurmuş ağaç gibi
Bürünmedik eğnimize yaşamı
Kazdıkça büyüse de nadanlığın dibi
Harmaniyemizdi, insanca acıların toplamı.*

*Sürüp getirdik çentikli dağlardan
Kör duvarları yıka yıka,
Gayriyi kuşanmanın hüznünü,
Acılarımızla yarıdık, karanlığın önünü.*

*Gömütümüzde bayraklaşır belki
Özgeçilik anıtındaki acı,
İkircik tutmaz doruğumuzdaki seki,
Kütüğümüze düşmez, sömürgenliğin
utanıcı.*

*Ellerimiz sadece gül tutmadı,
İçimizde Spartaküs'ler boy attı,
Simurg'un kanatlarına verdik yılları,
Döşenip gittik, yokuş yukarı.*

*Soyadımız elgin,
göbek adımız aykırı, İ
şçenliğine durduk, kamusal birliğin,
Silikliğin esintisi vurmaz anlımıza.*

Osman BOLULU

TOPLUM OSMAN BOLULU'DAN ARMAĞAN

Osman Bolulu, (Amasya-Taşova-Tekke köyü, 1929). Lâdik-Akpınar Köy Enstitüsünü, Gazi Eğitim Edebiyat Bölümünü, Türkiye ve Orta Doğu Amme İdaresi Enstitüsü'nü bitirdi. İlk ve orta dereceli okullarda öğretmenlik, yöneticilik yaptı. Milli Eğitim Bakanlığı Müşavir Müfettişliğinden emekli oldu. (1981).

Dalların Ucundaki (1955), Bileşim Çizgisi (1963), Yurtboyu Sevişmek (1992-94), Taşın İyisi (1992-94), Uzun Koşu (1994-95), Güle Yolculuk (1994-95) yayımlanan şiir kitaplarıdır. Vedat Güler, Nabi Üçüncüoğlu, Petrol-ış, İbrahim Yıldız şiir ödülleri aldı.

Antilaikliğın Önlenmeyen Yükselişı (1994), Bellek-siz Toplum (1995), Korkacaksın Kitapsızlardan Kork (1998), İnsan İnsana Eklene Eklene (1998) deneme kitapları yayımlandı. **İnsan İnsana Eklene Eklene** adlı kitabıyla; Cumhuriyetin 75.yılı nedeniyle Kültür Bakanlığı'nca düzenlenen yarışmada deneme dalında büyük ödül aldı (1998).

Osman Bolulu'nun öteki kitapları: **Yağmur Sonrası** (öykü, 1998), **İnsanlığın Solmaz Gülleri** (anı-anlatı, 2000), Devlet Kuşu (halk masalları, 1970), **Türkiye'de Mahallî İdarelerin Eğitim ve Öğretimle İlgisi** (inceleme 1965). Bunlardan başka Atatürk, Türkçe, fen liselerine üniversitelere hazırlıkla ilgili ve seçki ve söyleşi türünde yayımlanmış 12 kitabı daha vardır. Dil yazıları, Türk Dili Dergisi Yayınları'nca **Öğrencemiz Türkçe** adıyla kitaplaştırılıyor.

"Denemelerinde çok sağlam bir kurgu düzeni vardır. Dilimizin kullanımında titiz bir işçilik göstermiş, değişik sözcüklerle tümceler kurmuştur. O, denemeyi, 'özgür yapısı, kural kırıcılığı bakımından, şiirin teyzesinin delişmen oğlu saymakta' olduğundan, denemelerinde şiirsel bir yapı kurmuştur." **Muzaffer Uyguner** (Cumhuriyet-Kitap:504, 14 Ekim 1999).

HELE Kİ DON KİŞOT ÖLMÜYOR

Ah bu susuz değirmen
Nasıl dönüyor kendiliğinden
Bu kadar ahmağın nefesinde

Kısırdöngülerde kenetlenene kenetlenene
Cümbür cemaat üşüşürler değirmene
Don Kişot öğütürler, geleneğin cenderesinde

Harıl harıl öğütse de değirmen
Birazını kurtarıyor Don Kişot, köşesinden
Kuru kalabalığın gaflet gecesinde

Kangal kangal töreleri
Sürekli Don Kişot avına, çıksa da birileri
Vuruldukça ölmüyor bizimki, hiçbirisinde

Bunca engel, bunca tasa
Aykırılık cihangiri Don Kişot olmasa
N'apardık, düzenin ketenperesinde?

Osman BOLULU

SÜPER AYDIN

Ne suyu noksan, ne ekmeği noksan
Kitabı da kelâmı da tastamam.
Ayaklanamaz, belkemiği noksan
Bu türdendir, bizdeki aydın adam.

Osman BOLULU

İLK DERSİMİZ ATATÜRK

Bir bayrak dalgaları
Bozkırın ortasında, gür.
Oylum oylum kırlara ateş dökülür
Kurt kuş, börtü böcek
Alevinde ısınır.

Güvercinlerin aklığında Cumhuriyet okulları
Akça akça güler dağa taş
Başında bir alev Atatürkçe
Büyür büyür, yel üfürdükçe.

Sevgilerin, insanlığın durağı
Biriğin tutkallı, mutlu geleceklere dal,
Sonsuzluğa dek bitmeyecek masal,
Tarlalar içinde, bu akça pota
O'nun resmi var duvarlarında.

Uzak köylerden, çorak köylerden
Yalap yalap gözleri,
Umudun aklığında defterleri koltuğunda,
Mustafa Kemal'ler dizildiler önüme.
Bir duruşları var,
Yenilmedik güç katıyor gücüme.

İlk sabah "Günaydın!" dedim,
"Sağol!" dediler, gürlendi köşe bucağ
Sınıflara döküldük, ırmak coşkunluğunda
Atatürk gülümsüyordu, karatahtaların doruğunda;
Kemal kaşlarında, yarınların bestesi.
Benim ağzımdaydı; "doğruya, iyiye, güzele" diyen
sesi.

Öğrencilerim, Atatürk soludular kucak kucak,
Bir rüzgâr esiyordu bozkıra,
İnsanlığın destanının söyleyen.
İlk dersimde:

-Evet yavrularım, başlangıç Atatürk dedim,
Her sözcüğüm üstünde dura dura.

Osman BOLULU

VAKIF HABERLERİ

BEYİN GÖÇÜ"NDEN "BEYİN GÜCÜNE

www.dagkecisi.com

Türkiye kamuoyu, uzun yıllar çeşitli nedenlerle kalıcı ya da geçici olarak ülke dışına çıkan beyin ve kol emeğini **"yitirilmiş güç"** olarak algılamıştır.

Bu değerlendirmenin sonucu olarak da, onların katkılarından yararlanmayı düşünmemiş; bu konuda mekanizmalar oluşturmamıştır. Hem bireysel hem de toplumsal zenginlik açısından bakıldığında, bu yaklaşıma doğru değildir.

Birey açısından **"ülke dışına"**

çıkma, bir yönüyle mesleki yetiştirme ve gelecek, bir yönüyle de yaşam düzeyi açısından yeni olanaklar demektir. Türkiye'de kaldığında elde edemeyeceği olanakları bu yolla yaratabilmek demektir. Bir yandan Türkiye'de yakalayamayacağı bilimsel teknik üretim ve etkileşim ortamı yakalanırken; öte yandan da ülke için yeni bilgi ve teknolojilere ulaşmada bir **"by-pass"** olanağının yakalanması anlamına gelmektedir.

Bu fırsatlar değerlendirilmemiştir. Ya insanlarımız dışlanmış; ya da sınırları zorlayanlar küstürülmüştür.

Dışlayanlar ve küstürenler, ülkenin zenginleşmesini, çağdaş bilimsel teknik ilerlemeler ve yaklaşımların, kısa yoldan Türkiye'ye aktarılması ile rahatı bozulacak olanlardır.

Ülkesini sevmeyen onlardır ve yürüttükleri dar-ufuklu politikaların Türkiye'yi getirdiği nokta bellidir.

Beklentimiz bireylerden ve toplumun örgütlerinden (NGO'lardan).

Çözümü birlikte üretelim.

Çözüm üretimi için bir web sayfası oluşturduk :

www.dagkecisi.com

Beklentimiz bu mesajı yurt dışındaki dostlarımıza ulaştırmak ve yurt içinden konuya ilgi duyanların da katkısının sağlanması; onların da bu çabayla kaynaşmasının sağlanması...

Dostlarımız mesajlarını

dagkecisi at fisek nokta org nokta tr ye göndermeliler.

WEB SAYFASINDA DAHA NELER VAR?

Burada başarı öykülerine yer vereceğiz. Özellikle de Türkiye'de iyi şeylere imza atan toplum örgütlerini (NGO) ve eylemlerini tanıtmak istiyoruz. Yine bu kapsamda üç "başarı" alanı incelenecek:

1. Ulusal kurtuluş hareketimizin özellikle diğer ülkeler üzerindeki etkileri araştırılabilir ve anlatılabilir,
2. Kendi adları ile anılan buluş vb imza atan Türk bilim insanlarının saptanması ve sergilenmesi (Örnek:

Dr. Hulusi Behçet - Behçet hastalığı Prof. Dr. Burhan Say - Say Sendromu Prof. Dr. Cahit Arf - Arf Uzayları Prof. Dr. Attila Askar- Askar Teoremi)

3. Yukarıda değinilen beyin göçü olgusunun ışığında, ülke dışında çalışan Türklerin **"başarı öyküleri"** de bu bölümde ele alınabilir.

4. Yurt dışındaki yurttaşlarımızın kendilerini ve çalışmalarını tanıtarak kendileriyle iletişim kurulmasını sağlamaları için pencere açılabilir.

NEDEN DAĞKEÇİSİ?

Dağkeçisi (Şamua) Önyasa ve Alplerde yaşayan ve doruklarda gezen, özgürlüğüne düşkün ve mücadeleci bir hayvan. Bu başka karakterleri ile sayfamızın içeriği uyumlu. Neden dikkatimizi çekti dağkeçisi?

Erzurum Üniversitesi'nden bir araştırmacının yazdığına göre, Türkler, dağkeçisini bir simge olarak kullanmışlar. Bu da dünyanın hangi köşesine giderse gitsin, insanımızın, kökeni ile bağlarını sürdürmeleri açısından önemli bir motif olarak düşündük.

YAŞAM

İNSAN - BİNA İLİŞKİLERİ VE F TİPİ CEZAEVİ

Cihat UYSAL*

İçinde yaşadığımız yapılar mimarlığın temel ilgi alanını oluşturuyor. Ne var ki, binaları ve yakın çevreyi belirleyen yine de mimarlar olamıyor. Bu çelişkinin kaynağı ise, mimarlar, yapıları yapanlar, yapılarda yaşayanlar arasındaki iletişim bozukluğu. Bu sorun, hızlı kentleşme ile daha da kötüleşiyor. Böylesi bir ortam bazen, mimarın varlık nedenini gereksiz saymaya dönüşüyor. Çevremizdeki yapılar ve çevresi de bu olumsuzluktan payını alıyor.

Siyasi mücadelelerin sığılığı nedeniyle insan ve toplum sorunları derinlemesine ele alınamadığı için, cezaevleri tartışması da diğer birçok konu gibi bir anda gündemin ön sırasına oturdu. Oysa, alıcı gözle baktığımızda cezaevlerindeki gerçeğin farklı ölçeklerdeki benzerlerinin çevremizi kuşattığını, onun sadece bir sonuç olduğunu görürüz.

Toplum ve insan adına, sorunların "niçin?/nasıl?/neden?" sorgulamasının yeterince yapılamaması; yakın çevre yaşam öğeleri diyebileceğimiz oda, koridor, merdiven, banyo, hela, mutfak, kapı, pencere gibi yapı birimlerinin teknik ölçütlerinin oluşturulmasını geciktirmekte. Oysa, bu öğeler mimarlık ürünü yapıları oluşturmaktadır. Ve de, yapım ölçütlerinin geliştirilememesi, mimarlık ürünü eleştirisinin gelişmesini engellemektedir. Bu nedenlerle, ülkemizde mimarlık ürünü eleştirisi, edebiyat eleştirisinden daha geri düzeydedir. Kullanıcının tepkisi örgütlenememekte, kurumlar ise konuyu en azından sağlık, güvenlik açısından ölçüt getirilmesine ve de ölçütlere uyulmasına neredeyse engel olmaktadır. Gelişen teknoloji, yapı ile ilgili sorunları hergün daha da karmaşık hale getirirken, temel yapı öğelerinin standartlarının geliştirilememesi, gelişmelerin de yanlış değerlendirilmesine neden olmaktadır.

Konuyu ayrıntıya girmeden, günlük dilde kullandığımız kavramlarla örneklere çalışacağım.

1- Bugünlerde teslim edilmeye başlanan kalıcı deprem konutları tanıtılırken, geleneksel Türk Mimarisi kavramı ile bağdaştığı söylenmiştir. Oysa, geleneksel konut mimarimizde koridor yoktur. Söz konusu konutlarda ise, insanların birbirini "taciz" etmeden geçemeyeceği 105 cm. genişliğinde koridorlar düzenlenmiştir. Sıvadan sonra kaç santim kaldığını yerinde ölçmek gerekir. Bu, tek şeritlik yolu iki yönlü trafiğe açmaya benzer.

2- Sekiz yıllık okulların bazıları derslikleri ve teneffüs alanlarıyla, neredeyse F tipi cezaevlerine uyumlu insanlar yetiştirmek üzere tasarlanmıştır.

3- Ankara'da yönetim yapılarının, toplu işyerlerinin kapıları ters yönde yani, içeriye açılmaktadır. Ülke genelinde de farklı olmadığını biliyorum. Bu tür kapıların panik halinde ne sonuçlar doğuracağını bilmeyen yoktur.

4- Nüfusun büyük çoğunluğu, küvet içine tabure koyarak yıkanmaya bir tepki geliştirememiştir.

5- Helaların taharet muslukları da bu tepkisizlikten payını almaktadır. Ya ters yeredir, temiz elinizle açıp kapayamazsınız ya da erişilemeyecek yerde.

Örnekler daha da arttırılabilir. Bu örneklerden de anlaşılacağı gibi F tipi cezaevi uygulaması ile kentlerdeki günlük yaşam koşullarının bütün olumsuzlukları birbirine benzemektedir. Amaç, yaşamdaki olumsuzlukları tanımlamak ve onlara çözüm aramaktır.

Ben, mesleğim adına düşündüklerimi dile getirmeye çalıştım. Sorun, sosyologdan hekime, mühendisten iktisatçıya neredeyse herkesi ilgilendiriyor. Çevremizdeki sorunların tümüne karşı ortak tepki oluşturulamaz ise, cezaevleri konusunda erişilecek kazanım yüzeysel kalacaktır.

* Mimar Y. Müh.

YAŞAM İNSANIN ÖZÜ

Yaser GÜNDAY

İlkçağ filozoflarının, doğayı/ dünyayı/ evreni anla-ma çabalarının odağında töz/ ilk madde arayışları bulunmaktadır. Kimine göre su, kimine göre hava, kimilerine göre toprak, güneş, vb. ilk madde sayılmıştır. Bu filozoflar, diğer maddelerin bu ilk maddeden türediğini varsayarak, ilk maddenin özelliklerinin kavranması ile evrenin gizlerinin çözülebileceği anlayışından yola çıkmışlardır.

Filozofların bilgi merceğini yönelttikleri bir diğer odak ta, insanın kendisi olmuş; insanı diğer canlılardan ayırıcı özellikler, bilimsel uğraşa konu edilmiştir. İnsanın nesneliliği değiştirebilmesi, gerçekliği kavrayabilmesi ile olanak kazanabilmektedir. Dünyayı değiştirirken, kendisini de değiştirmesi için insanın kendi gerçekliğinin bilgisini edinmesi gerekmektedir.

Çeşitli filozoflar, insanı değişik yönlerden tanımlamaya çalışmışlardır; kimilerine göre insan toplumsal bir varlık, kimilerine göre politik, kimilerine göre ekonomik, konuşan, düşünen, vd... Bu tanımlamalarda, filozofların bakış açılarına göre, kimilerin insanı olumlayan özellikleri öne çıkarken; kimilerinde de insanın olumsuz özelliklerini içermektedir. Örneğin **Hobbes**, "*İnsan insanın kurdudur*" derken, Rousseau insanın özünde olumlu özellikler taşıdığını, ancak özel mülkiyete dayalı toplumsal ilişkilerin ortaya çıkışıyla olumsuzlukların egemenliğine girdiğini savunur.

"İnsanın özü" kavramının, insanı diğer canlılardan ayıran tüm özelliklerini içermesi gerektiğini düşünüyorum, insanın özü dediğimizde doğal, doğuştan gelen özellikleri anlaşılmalıdır; kendisine özgü niteliklerinin toplamıdır ve bu niteliklerini edindiği süreçte doğal özelliklerini dönüştürmüştür. Hatta, belirli tarihsel koşullarda oluşan kendisine özgü nitelikler de değişime uğrayabilmiştir. Marksist yaklaşım, insanın özelliklerinden üretken etkinliğinin belirleyici olduğunu ortaya koymuştur¹ Kuşkusuz edindiği bu özellikler arasında karşılıklı bir ilişki ve etkileşim sözkonusudur.

Bu belirleme, özellikle Sovyetler Birliği'nde sosyalizmin kuruluş sürecinin gereklerinden de destek bularak, çalışmanın yüceltilmesine dönük yaklaşımların toplumcu düşünde egemen olmasına yol açmış, insanın "tembellik hakkı" yok sayılmıştır. Emek verimliliğini arttırmayı amaçlayan burjuva düşünürlerin de, çalışmanın yüceltilmesini ideolojik yaklaşımlarının göbeğinde yer aldığı bilindiğine göre, insanın "tembellik hakkı"nın yakın dönemde, düşünsel düzey de bile tanınması olanağı görünmüyor. Buna karşın nesnel gerçeklik, zorunluluğun iticiliğinden dolayı, çalışmanın yüceltilmesi anlayışlarını yadsımıştır. Her türlü ideolojik yönlendirmeye karşın, insanın en temel insani etkinliği olan çalışma sürecinde bireysel yeteneklerini ve gereksinmelerini geliştirme ve gerçekleştirme olanağından yoksun kalmasına yolaçan kapitalist üretim sürecinin doğurduğu yabancılaşma, **"70 yıllık sosyalizm deneyiminde"** de çözülemeyen bir sorun olarak kalmıştır.

insanın üretken etkinliği de açıklama gerektiren bir özelliktir. Tüm canlılar için geçerli olan, varlığını korumak ve yaşamını sürdürmek için gereksinimlerini karşılamak zorunluluğu, insanda doğayı değiştirme etkinliğini ortaya çıkarmıştır, insan gereksinimlerini karşılarken, doğanın verdikleri ile yetinmemiştir. Gereksinimlerin yatay ve dikey yönde sonsuz genişlemesi olarak doymazlık, insanın gelişmesinde sürükleyici bir etken olarak karşımıza çıkmaktadır burada. Ayrıca, insan gereksinimlerini karşılarken de, en az zahmetli bir biçimde sorununu çözmeye çalışmıştır. İnsanın özü, diyalektik bir nitelik taşımaktadır. Başka bir deyişle, insanların davranışlarının temelinde, en az zahmetle gereksinimlerini en üst düzeyde karşılama isteği bulunduğu görülmektedir: Her türlü toplumsal ilerlemenin, yeniliklerin, değişimin ve çatışmanın kaynağında bu çelişme bulunmaktadır. Gereksinmelerini en az zahmetle karşılama isteği, bir yönüyle emek verimliliğinin artıran, üretim güçlerini geliştiren bir unsur olurken; diğer yandan başkalarının emek ürünlerine, toplumsal artığa el koymanın da dayanağını oluşturmaktadır.

Bu düşüncemizi, çağdaş toplumsal ve ekonomik ilişkiler çerçevesinde açıklamaya çalışalım (bu yaklaşımı tarihsel bulgulara da uygulayabiliriz). Bilimsel-teknolojik ilerlemeler, çağımızın en önemli özelliklerinden birisi olarak görünüyor. Bilimsel-teknolojik arayışların bir boyutunu, insanların gereksinimlerinin karşılanması oluşturmaktadır. Yapay gıda üretiminden başlayarak, insan sağlığına kadar çeşitli uzlanım alanlarıyla gen mühendisliğinin etkinliklerini örnek olarak verebiliriz, insanların gereksinimlerini karşılamaya dönük biiimsel-teknolojik arayışlar, diğer yandan emek verimliliğini artırmaya dönüktür. Emek verimliliği artışının kendisi bizzat, daha az emekle daha çok üretim sağlamayı içermektedir; üretim sürecinde canlı emeğin payını azaltmaktadır. Başka bir deyişle, teknolojik gelişmeler sonucunda, üretim daha az zahmet gerektirmektedir. Bu durumu günümüzde, en net biçimiyle bilgisayar teknolojisindeki gelişmeler ve bu gelişmelerin üretim sürecinde yaygınlaşan uygulanmasında görebiliriz.

Emek verimliliğinde artışla birlikte, birim üretim için gerekti emek-zamanın azalması, tembellik hakkı kavramına yeni bir içerik kazandırmaktadır. Yakın zamanlarda başta Fransa olmak üzere, özellikle gelişmiş ülkelerde, işçi sınıfı haftalık çalışma sürelerinin azaltılması istemiyle çeşitli eylemliliklere giriştiler ve belirli kazanımlar da elde ettiler. Tembellik hakkı, P. Lafargue'ın toplumcu düşüncede unutulmuş bir mirası olarak kalmıştır.² Oysa Lafargue, tembellik hakkıyla, kapitalist çalışma ahlakına ve çalışma düzenine dönük köklü eleştiriler getirmektedir. Bu eleştirilerinin özünde, Marx'ın kapitalist üretim tarzının, "insanın en temel insani etkinliği, üretim süreci içerisinde, insani yeteneklerini geliştirme ve gerçekleştirme olanaklarını yitirmesine yolaç-tığı" düşüncesinin bir uzantısı olduğu yadsınamaz. Buna karşın, Lafargue'ın insanların çalışmak yerine

"yeyip, içip, gezmesi ve sevişmesi" biçiminde getirdiği bir tembellik hakkı da savunulamaz. Bu tür yaklaşımla, Oblomovvari "tembellik hastalığı" birbirlerine çok yakın bulunmaktadır³, insanın üretken etkinliği, varlığının temel koşulu ve özelliğidir. Bu bakımdan, tembellik hakkı, çalışma özgürlüğü olarak değerlendirilmelidir. Kapitalizm, üretim güçlerinin özgürce gelişmesini engellerken, insanı da çalışma zorunluluğu boyunduruğu altında tutmaktadır. Diğer yandan, yedek işçi ordusu gereksiniminden dolayı da, "**çalışma hakkı**"nı kısıtlamaktadır; günümüzde, gelişmiş kapitalist ülkelerde bile işsizlik ürkütücü boyutlara ulaşmış, sermaye çevrelerini, Dünya Bankası gibi kuruluşları "**sosyal programlar**" gereksinimiyle karşı karşıya bırakmıştır. İnsanın en az zahmetle, gereksinimlerini en üst düzeyde karşılama isteğinin gerçekleşmesinde, başka insanların emek ürünlerine el koyma yoluna gitmesi, kapitalist toplumda da varlığını sürdüren bir özellik olmuştur. Öyle ki, burjuva ideolojisinin bireyci niteliği, bu duruma daha fazla meşruiyet kazandırmıştır. Çünkü, başkalarının emek ürünlerine el koyma biçimleri daha da uygar biçimler almış, hatta ekonomi-dışı zorun görelî önemini yitirmesiyle el koyma olarak görülmemeye bile başlanmıştır; yalnızca sömüren sınıfların bakış açılarında değil, sömürülen sınıfların bilinçlerinde de egemen olan anlayış durumuna gelmiştir.

Özcesi, insanın gereksinimlerini en zahmetle karşılama çabası insanın hem olumlu, hem de olumsuz özelliklerinin temelini oluşturmaktadır. Uygarlığın tüm ürünlerinde, insanlığın bu diyalektik çelişmesini görebiliriz. Yalnızca gündelik yaşamımızda kullandığımız ve bize yaşamı daha da kolaylaştıran araçları düşündüğümüzde bile, insanlığın kültürel birikimine saygı ve hayranlık duymamak olanaksız. Ama tüm duyarlılığımızla tepki duyduğumuz çeşitli olaylar ve olgular da aynı tarihsel birikimin ürünü olarak ortaya çıkmıştır. Burjuva tüketim ideolojisinin egemenliğinin nesnel zeminini de oluşturan, insanın doymazlığı değil midir? Gereksinimleri için doğayı dönüştürme etkinliği içerisinde insanın yer yer, zaman zaman doğayı yokettiği de bilinmektedir; sömürü koşullarının sürdürülmesi, daha çok sömürü sağlanabilmesi için insanın insanı yok etmesi olarak savaşlar da, insanın diyalektik özünden kaynaklanmaktadır.

Doğanın nesnesi olmayı kabul etmeyen, öznesi olan insanlık kendi tarihinin de öznesi olmak durumundadır. Doğanın yok edilmesinin sınırları giderek yaklaşmaktadır; uzayda yaşam kaynakları bulabilme, olanaklarını yaratabilme çabalarından henüz bir sonuç alınabilmiş değildir, insanlık varlığını koruyabilmek ve sürdürebilmek için; doğayı tüketen, hemcinsini sömüren ve yokeden olumsuzluklarını aşmak, kendi gerçeğini kavramak ve değiştirmek zorunluluğundadır.

Kaynaklar

1. G. Thomson, "insanın Özü", Çev. C.Üster, Payel Yayınevi, 3.Basım Ekim 1987.
2. P. Lafargue : Tembellik Hakkı (Çeviren Vedat Günyol) -Telos Yayıncılık, Mayıs 1996.
3. Y.Günday, "Oblomovluk Üzerine Notlar", imzasız, Yeni Demokrasi. Ekim 1988, s. 50-54.

İKİ DAKİKA DÜŞÜN (Başlangıcı 25. sayfada)

İşçiler kimyasal maddelerin taşınması konusunda son derece rahat davranırlar: Bunun nedeni maddelerin konteynir içine konmuş olmasıdır. Oysa ki kimyasal maddelerin taşınması sırasında son derece ciddi kazalar ortaya çıkmaktadır.

İş güvenliği eğitimlerinde, kimyasal maddelerin taşınması işlemi üzerinde ısrarla durulmalıdır. Çünkü yaptıkları standart bir iş değilse işçiler dikkatsiz davranmaya meyilli olacaklardır. Bu nedenle fabrika sahası içinde özel amaçlı işler için kullanılacak arabalar bulundurulmalıdır.

SOSYAL POLİTİKA

SOSYAL DEVLETEN VAZGEÇİLEBİLİR Mİ?

Şenay GÖKBAYRAK**

Endüstri sonrası dönemi yaşayan Batılı ülkeler içinde , geleneksel işçi sınıfı olarak tanımlanan vasıfsız ya da yarı vasıflı mavi yakalı çalışan sayısının azaldığı, buna karşın orta sınıf olarak tanımlanan eğitim ve vasıf düzeyi yüksek dolayısıyla gelir düzeyi yüksek beyaz yakalı çalışan sayısının arttığı görülmektedir. Bu gelişimin artan refah seviyesi ile birlikte sosyal devletin yasallığı üzerinde ne gibi etkiler yarattığı tartışma konusu olmaktadır. Bu soru, birbirinden bütünüyle farklı iki yaklaşımın varsayımları ile yanıtlanabilir. Doygunluk (saturation) yaklaşımını savunan kuramcılara göre, artan refah düzeyi ve beyaz yakalı çalışan sayısı, geleneksel işçi sınıfının dayanışmacı kültüründen sıyrılarak, bireyciliği ön plana çıkarmaktadır. Refah düzeyinin artması, bireyin beklentilerinin yükselmesine yol açmaktadır. Hizmetlerin kolektif sunumunu amaç edinmiş olan sosyal devletin bu yükselen beklentileri karşılamada yetersiz kalması ölçüsünde sosyal devlete karşı olan tepkiler de yükselmektedir. Farklı kuşakların sosyal devlet karşısındaki tutumları açısından konuya yaklaşan doyunluk kuramcıları ise, genç kuşakların kendilerinden önceki kuşaklara göre, çok daha iyi maddi koşullar içinde yaşamakta olduklarını buna bağlı olarak post-materyalist değerleri benimseyerek sosyal devlete karşı çok daha eleştirel yaklaşıtlarını savunmaktadırlar. Doygunluk tezi, politik görüşlerin, bireylerin sosyal devlete karşı olan tutumlarında herhangi bir etki yaratmadığı varsayımını öne sürmektedir. Bu tezi savunanlara göre, sınıf ve parti oyları arasındaki korelasyon azalmakta, geleneksel sağ-sol ayrımı ortadan kalkmakta, sınıf içi dayanışmacılık azalmakta buna karşın parçalanmışlık ve bireycilik ön plana çıkmaktadır. Tüm bu varsayımlar göz önüne alındığında, doyunluk tezi sosyal devletin üzerinde yükseldiği yasal temellerin çökmekte olduğunu vurgulamaktadır.

Doygunluk yaklaşımın tersine, sosyal devletin vazgeçilemez bir misyona sahip olduğu farklı bir yaklaşım olarak vazgeçilemezlik(irreversibility) kuramcıları tarafından ortaya konulmaktadır. Bu yaklaşım, sosyal devlet genişledikçe sosyal devlet politikalarına olan desteğin de kuvvetlendiğini savunmaktadır. Sosyal devlet olgusunun gelişmesi ona olan bağlılığı arttırmakta ve sosyal devleti koruma yönünde motivasyon sağlamaktadır. Örneğin, genç kuşaklar -doygunluk teorisinin tersine sosyal devlet içinde sosyalize olmakta ve sosyal devlete olan bağlılıkları artmaktadır. Sosyal devletten vazgeçilememesinin bir nedeni, sosyal devlet politikaları doğrultusunda kamu istihdamının oldukça gelişmiş olmasıdır. Bu yapı içinde özellikle toplumun görece zayıf kesimi olarak kabul edilen kadınlara tanınan iş olanakları oldukça geniştir ve devletin kadınlara sağladığı çocuk bakım evleri gibi kadınları destekleyici sistemler, ev ve işten kaynaklı sorumlulukların kadınlar üzerinde yarattığı yükleri hafifleterek kadınların özerkliğinin artmasına yardımcı olmaktadır. Sosyal devletten vazgeçilememesinin bir diğer belki de en önemli nedeni ise, 1990'lı yıllardan itibaren bir çok ülkede yaşanan ekonomik krizler sonucu artan işsizliğin tüm toplum kesimlerini tehdit eder hale gelmesidir. Bugün işsizlik sadece nitelik düzeyi düşük mavi yakalı çalışanlar için değil; aynı zamanda nitelik düzeyi yüksek beyaz yakalı çalışanlar içinde bir tehdit unsuru olmaktadır. Artık yüksek eğitim ve gelir düzeyi, ömür boyu istihdam güvencesi sağlayamamaktadır. Bu koşullar altında, bireylere işsizlik riski karşısında belli bir gelir düzeyi sağlayan sosyal devlete olan gereksinme artmaktadır.

"Doygunluk" ve "Vazgeçilemezlik" yaklaşımlarının varsayımlarını sosyal devletin Finlandiya modeli üzerinde test eden Ervasti'nin araştırmasında elde ettiği bulgular, vazgeçilemezlik tezinin doyunluk tezine oranla daha fazla geçerliliğe sahip olduğu yönündedir. Bu çalışmada Finlandiyalılar'ın sosyal devlet uygulamalarını eleştirdikleri ortaya çıkmakla beraber bu eleştiriler sosyal devletin yasal temelleri üzerinde Doygunluk tezinin iddia ettiği gibi yıkıcı bir etki yaratacak düzeyde değildir. Genç kuşakların, sosyal devlete karşı olan tutumu eleştirel olmakla birlikte, bu eleştirinin yapısı parçalıdır. Genç insanlar arasında sosyal refah devleti hizmetlerinin geliştirilmesi yönünde ortaya konulan eleştiriler daha fazladır. Gençler arasında Hirschman (1974)'in terimleriyle sosyal devlet hizmetlerinin özelleştirilmesinden çok hizmet sunumunun daha iyiye götürülmesi yönündeki görüşler yaygınlık kazanmaktadır. Bu çalışmada ortaya çıkan bir diğer önemli bulgu ise, orta sınıf olarak adlandırılan beyaz yakalı çalışanların doyunluk yaklaşımının ön gördüğünün aksine, sosyal devlete olan bağlılıklarının artmakta olmasıdır. Alt orta ve üst orta sınıflar arasında farklılıklar olmakla beraber beyaz yakalı çalışanlar genel olarak sosyal devlet ve bu çerçevede ortaya çıkan sosyal devlet politikalarını desteklemektedirler. Aslında bu şaşırtıcı bir sonuç olarak nitelendirilmemektedir. Çünkü, vergilerle finanse edilen bir sosyal güvenlik sisteminde, beyaz yakalı çalışanların sisteme daha fazla katkıda bulunmak durumunda olmaları, sistemin kendilerine sağladığı hizmetlerden daha fazla yararlanmak istemelerini de beraberinde getirmektedir. Ayrıca, son yıllarda yaşanan krizler sonucu artan işsizlik beyaz yakalı çalışanları da tehdit etmekte ve beyaz yakalı çalışanlar da tıpkı mavi yakalı çalışanlar gibi hastalık, işsizlik ve emeklilik dönemlerinde kabul edilebilir bir gelir düzeyi sağlayan sistemden yararlanmak istemektedirler. Araştırma sonucunda ortaya çıkan bir diğer önemli bulgu ise, - doyunluk teorisinin tersine politik görüşlerin sosyal devlete karşı olan tutumlar üzerinde büyük etkiye sahip olduğudur.

Bu araştırma sadece İskandinav sosyal devlet modeli üzerinde yoğunlaşmakla birlikte, sosyal bilinç/duyarlılık ve sosyal devlet sisteminin gelişmişlik düzeyinin artması bunun yanısıra sosyal devletin sunduğu sağlık ve sosyal hizmetlerin işleyiş mantığının kavranmış olması sosyal devleti destekleyici tutumu güçlendirmektedir. Sosyal devlete karşı eleştirel bir tutum var olmakla beraber bu sosyal devletin yasal temellerinin yıkılmasını sağlayacak derecede değildir. Kısaca söylemek gerekirse sosyal devletten vazgeçilememektedir.

**** Ankara Üniversitesi Siyasal Bilgiler Fakültesi Araştırma Görevlisi**

* Bu yazı Hekiki Ervasti'nin Journal of European Social Policy Ocak 2001 sayısında yayımlanan "Class , Individualism and Finnish Welfare State" adlı makaleden yararlanılarak hazırlanmıştır.

BULMACA İKİ DAKİKA DÜŞÜN

Mustafa TAŞYÜREK*
(mustafatasyurek at fisek nokta org nokta tr)

YÜK ARABASININ RAMPADAN GEÇİRİLMESİ

Durum :

İşçi kimyasal madde yüklü (110 kg) bir arabayı rampadan yukarı doğru iterek kapı girişine götürüyor, işçinin bu çalışma sırasında karşılaşılabileceği tehlikeyi tanımlayabilir misiniz ?

Neler Olabilir ?

1. Kimyasal maddelerin bulunduğu konteynerler arabaya iki kat halinde konduğu için yük devrilebilir ve bunun sonucunda konteynerlerden dökülecek maddeler işçinin gözlerine, kollarına ya da bacaklarına sıçrayabilir.
2. Arabayı bir tek kişi ittiği için yük işçinin taşıyamayacağı kadar ağır olabilir ve sonuçta araba geri kayıp işçinin bacaklarını ezebilir.
3. Rampa ile düz zemin arasındaki boşluk ya da yükseklik farkından dolayı yük işçinin bacakları üzerine düşebilir.
4. Araba rampanın kenarından çıkıp devrilebilir;
5. Taşıma işlemi sırasında meydana gelecek sarsıntılardan dolayı sıvı haldeki kimyasal maddeler sızıntı yapabilir.

Ne Yapmalı?

(Yanıtı 22. sayfada)



* Kim. Müh.

İş Sağlığı Güvenliği Uzmanı

Fişek Enstitüsü Çalışan Çocuklar Bilim ve Eylem Merkezi Vakfı Denetim Kurulu Üyesi